

LÍFEYRISSJÓÐUR BANKAMANNA ALDURSDEILD

TRYGGINGAFRÆÐILEG ATHUGUN 2012

2013-03-15

TBG ehf.

Tryggingastærðfræðistofa Bjarna Guðmundssonar ehf.
Grensásvegi 7 – 108 Reykjavík

2013-03-15

Eftirfarandi tryggingafræðileg athugun á stöðu Aldursdeildar Lífeyrissjóðs bankamanna í lok árs 2012 er unnin að beiðni stjórnar sjóðsins í samræmi við ákvæði 5. greinar samþykktar sjóðsins. Athugunin er gerð í samræmi við ákvæði I. 129/1997, ákvæði reglugerðar 391/1998 og leiðbeinandi reglur Félags íslenskra tryggingastærðfræðinga um framkvæmd tryggingafræðilegra athugana frá árinu 2002. Tryggingafræðileg athugun var síðast gerð miðað við stöðu sjóðsins í lok árs 2011.

Í tryggingafræðilegri athugun felst samanburður á verðmæti eigna sjóðsins og iðgjalda við þær skuldbindingar til greiðslu lífeyris sem leiða af samþykktum sjóðsins. Lög um starfssemi lífeyrissjóða og samþykktir sjóðsins setja vikmörk fyrir þann mun sem heimill er milli eignaliða og skuldbindinga.

Aldursdeild Lífeyrissjóðs bankamanna veitir réttindi í samtryggingu. Samþykktum sjóðsins var síðast breytt á árinu 2011.

Mat á skuldbindingum byggir á upplýsingum um réttindi sjóðfélaga úr réttindabókhalda sjóðsins sem sjóðurinn lét í té. Við mat eignaliða er einnig stuðst við upplýsingar fengnar úr ársreikningi og fjárhagsbókhalda sjóðsins.

Helstu reikniforsendur sem notaðar eru við athugunina eru :

Raunávöxtun eigna sjóðsins verði 3,5% árlega
Lífslíkur sjóðfélaga og réttihafa : samkvæmt íslenskri reynslu 2007-2011
Örorkulíkur sjóðfélaga : 60% af reynslu í íslenskum lífeyrissjóðum 1998-2002,

Forsendur um lífslíkur eru breyttar frá síðustu athugun og verður breytingin til að hækka mat á skuldbindingum sjóðsins.

Skuldbindingar vegna þeirra iðgjalda sem greidd hafa verið til sjóðsins vegna iðgjaldatímabíla fram til loka 2012 kallast áfallnar skuldbindingar. Heildar lífeyrisskuldbindingar sjóðsins eru skuldbindingar sjóðsins þegar einnig er ætlað fyrir réttindum vegna ógreiddra iðgjalda núverandi sjóðfélaga og lúta ákvæði laga um heimil vikmörk að mun á heildarskuldbindingum og endurmetnum eignum að viðbættu verðmæti iðgjalda.

Er niðurstaða athugunarinnar að verðmæti eigna sjóðsins að meðtöldum iðgjöldum en frádregnum kostnaði vegna fjárfestinga reiknast 42.427,6 milljónir og skuldbindingar vegna lífeyris og rekstrarkostnaðar 44.268,6 milljónir. Mismunur eigna og skuldbindinga reiknast því -1.841,0 milljónir, eða -4,2% af skuldbindingum.

Staða sjóðsins er innan þeirra marka sem almennt eru áskilin í I. 129/1997 en þar eru hámark vikmarka milli eigna og skuldbindinga 10% á einstöku ári og 5% fyrir stöðu samfellt í fimm ár.

Vikmörkum I.129/1997 hefur með bráðabirgðaákvæðum verið breytt í 15% fyrir tryggingafræðilegar athuganir áráanna 2008 til 2011 frá þeim 10% sem almennt gilda fyrir stöðu á einstöku ári og 10% fyrir samfelldan mun í fimm ár, og nú fyrir 2012 13% fyrir hvert einstakt ár.

Samþykktir Lífeyrissjóðs bankamanna tiltaka ekki ákveðin vikmörk fyrir mun eigna og skuldbindinga en í 5. grein samþykktar er að finna almennt ákvæði um að jöfnuður skuli vera milli eigna og skuldbindinga.

Eignir sjóðsins að frádregnu mati á fjárfestingarkostnaði og án verðmætis iðgjalda reiknast 20.262,8 milljónir og áfallnar skuldbindingar 22.198,8 milljónir, og mismunur því -1.936,0 milljónir eða -8,7%. Lög kveða ekki sérstaklega á um vikmörk áfallinna skuldbindinga og eigna og ekki heldur samþykktir Aldursdeildar Lífeyrissjóðs bankamanna.

Nánari grein er gerð fyrir forsendum, reikniaðferðum og niðurstöðum hér á eftir. Tryggingafræðilegt mat á lífeyrisskuldbindingum ber að skoða sem vænta niðurstöðu úr reiknilíkani þar sem byggt er á forsendum sem eru háðar óvissu. Mismunur milli niðurstöðu reiknilíkansins og raunveruleika geta komið fram bæði vegna tilviljanasveiflna, einkum þegar sá hópur sem reiknað er fyrir er lítill, og einnig vegna þeirrar miklu óvissu sem er um forsendur sem notaðar eru. Forsendur reiknilíkansins lúta að vöxtum, dánarlíkum og fleiru áratugi fram í tímann og því nánast óhjákvæmilegt að frávik komi fram frá þeim forsendum sem reiknað er eftir.

Virðingarfyllst,



Bjarni Guðmundsson, tryggingastærðfræðingur

ALDURSDEILD LÍFEYRISSJÓÐS BANKAMANNA

Lífeyrissjóður bankamanna hét áður Eftirlaunasjóður starfsmanna Landsbankans og Seðlabankans en starfsemi hans má rekja aftur til ársins 1929. Hinn 1. janúar 1998 breyttist nafn sjóðsins og starfsemi var skipt í tvær deildir, Hlutfallsdeild og Stigadeild sem nú er Aldursdeild. Hlutfallsdeild er lokuð fyrir nýjum sjóðfélögum en varðveitir hluta af réttindum sjóðfélaga sem áunnin eru fyrir lok árs 1997. Sjóðfélagar ELS áttu við lok árs 1997 val um hvort þeir flyttu áunninn rétt sinn og réttindaöflun til framtíðar yfir í Stigadeild sjóðsins eða greiddu til Hlutfallsdeildar, en deildin er eins og áður sagði lokuð fyrir inngöngu nýrra sjóðfélaga. Stigadeild veitti fram til loka 2007 réttindi óháð aldri sjóðfélaga þegar iðgjald var greitt.

Í upphafi árs 2008 var tekin upp aldurstengd réttindaöflun og jafnframt fengu greiðandi sjóðfélagar viðbætur á réttindi sín í séreign vegna lægri réttindaöflunar í samtryggingu til framtíðar.

Eftirfarandi tafla sýnir helstu stærðir úr rekstrar- og efnahagsreikningi sjóðsins þar með talið færslu fjármuna til séreignar árið 2008.

Tafla I. Upplýsingar um rekstur- fjárhæðir í milljónum							
Ár	Iðgjöld	Færsla í	Fjármagns	Rekstrar	Nafn	Lífeyrir	Eign
		séreign	Tekjur	kostnaður	ávöxtun		árslok
2007	1.356,8		759,1	63,7	7,09%	42,6	12.090,3
2008	1.520,4	3.901,5	593,7	23,0	5,47%	49,2	10.230,7
2009	1.129,7		1.211,0	27,3	11,27%	71,1	12.472,6
2010	1.104,3		775,6	29,2	5,98%	104,4	14.230,7
2011	1.389,2		1.368,7	50,2	9,14%	114,2	16.833,3
2012	1.445,0		1.774,8	42,3	10,16%	134,7	19.885,0

RÉTTINDAÁKVÆÐI

Réttindi sjóðfélaga til lífeyris og skylda þeirra til greiðslu iðgjalda til sjóðsins fara eftir ákvæðum samþykktá sem staðfestar voru af fjármálaráðuneytinu 15. desember 2011.

Lífeyrisréttindi sem aldursdeild veitir eru ævilangur ellilífeyrir frá 67 ára aldri, örorkulífeyrir ef sjóðfélagi verður ófær um að gegna starfi því er veitt hefur honum aðild að sjóðnum og örorka er metin a.m.k. 40%, makalífeyrir til maka sem sjóðfélagi lætur eftir sig við andlát, og barnalífeyrir vegna fráfalls sjóðfélaga eða töku örorkulífeyris. Makalífeyrir er greiddur í tvö ár, eða meðan yngsta barn sem sjóðfélagi hafði á framfæri er undir 23 ára aldri eða ef maki sjóðfélaga er öryrki.

Réttindi sem áunnin voru í stigadeild eru varðveitt óbreytt í aldursdeild.

Lífeyrisréttindi sem aflað er eftir breytingu samþykktta 1. janúar 2008 ráðast af því iðgjaldi sem greitt er inn til sjóðsins og aldursbundnum réttindatöflum. Lífeyrisréttindi eru verðtryggð miðað við vísitölu neysluverðs. Uppfylli sjóðfélagi skilyrði um iðgjaldagreiðslur er við ákvörðun örorku- og makalífeyrisréttar miðað við þau réttindi sem sjóðfélagi hefði aflað ef hann hefði greitt til sjóðsins fram til 67 ára aldurs.

Ofangreind ágríp samþykktta er ekki tæmandi og er um fyllri upplýsingar vísað til 3. og 4. greinar samþykktta um aðild að sjóðnum, 18. - 20. greinar um iðgjöld og grundvöll lífeyrisréttinda, um 21. - 24. greinar samþykktta varðandi skilyrði fyrir rétti til tóku lífeyris og réttindaákvæði og til 25. greinar um geymd réttindi. Um breytingu réttindakerfis 2008 og útgreiðslu til séreignar er fjallað í 37. grein.

GÖGN

Helstu gögn sem stuðst hefur verið við eru:

1) Upplýsingar um einstaka lífeyrisþega og greiðslur til þeirra í desember 2012.

2) Fyrir aðra sjóðfélaga Aldursdeildar var fengin skrá um öflun lífeyrisréttinda á hverju ári. Fyrir alla sjóðfélaga fengust upplýsingar um fæðingarár og mánuð og kyn.

Gagna þessara var aflað af starfsmönnum sjóðsins úr réttindabókhalda lífeyrissjóðsins.

Við áætlun um framtíðariðgjöld vegna iðgjaldatímabila 2012 og síðar sem núverandi sjóðfélagar eiga eftir að greiða til sjóðsins er miðað við að allir þeir sem öðluðust réttindi á árinu 2012 og ekki hafa byrjað tóku lífeyris muni halda áfram að ávinna sér sömu réttindi til framtíðar. Er þessi hópur sjóðfélaga kallaðir virkir sjóðfélagar en aðrir þeir sem eiga réttindi í sjóðnum og ekki eru lífeyrisþegar kallaðir óvirkir sjóðfélagar.

Úr ársreikningum sjóðsins fengust upplýsingar um kostnað við rekstur síðastliðin þrjú ár og auk þess um eignastöðu sjóðsins og úr verðbréfakerfi eru fengnar upplýsingar um greiðslukjör skuldabréfa og gengi eigna með breytilegar tekjur á markaðsverði.

Iðgjaldagreiðslur ársins 2012 hafa verið bornar saman við iðgjaldagreiðslur samkvæmt ársreikningi og lífeyrisgreiðslur desember 2012 bornar saman við lífeyrisgreiðslu ársins samkvæmt ársreikningi. Þá hafa upplýsingar um réttindi sjóðfélaga verið borin saman við samsvarandi upplýsingar frá athugun fyrra árs.

Hafa þessar athuganir ekki bent til annars en að byggja megi mat skuldbindinga sjóðsins á þeim gögnum sem fyrir liggja úr réttindakerfi, en gögn hafa ekki verið sannreynð með samanburði við frumgögn eða öðrum hætti en þeim sem hér er lýst.

REIKNIFORSENDUR OG -AÐFERÐIR

Reikniforsendur fyrir tryggingafræðilegar athuganir íslenskra lífeyrissjóða eru tilgreindar í lögum 129/1997 og reglugerð 391/1998 sem fjármálaráðherra setur með heimild í fyrrgreindum lögum. Tryggingafræðingi er heimilt að víkja frá þessum

staðalforsendum ef talið er að sérstakar aðstæður í viðkomandi sjóð verði þess valdandi að aðrar forsendur eigi betur við. Engu að síður skal reiknað eftir staðalforsendum og sú niðurstaða birt til samanburðar. Með reglugerð 391/1998 er Félagi íslenskra tryggingastærðfræðinga falið að útbúa töflur um lífs- og örorkulíkur til nota við gerð tryggingastærðfræðilegra athugana og jafnframt töflur um hjúskapar og barneignalíkur.

Staðalforsendur um lífs- giftingar- og örorkulíkur eru skv. reiknigrunni sem gefinn hefur verið út af Félagi íslenskra tryggingastærðfræðinga. Notaðar eru íslenskar dánar- og eftirlifendatöflur byggðar á innlendri reynslu, giftingarlíkur og meðalaldur maka og tölur um fjölda barna eru byggðar á upplýsingum úr Þjóðskrá. Við tryggingafræðilega athugun 2012 eru notaðar íslenskar dánar- og eftirlifendatöflur Félags íslenskra tryggingastærðfræðinga, byggðar á reynslu árána 2007-2011. Við mat á skuldbindingum varðandi örorku er miðað við meðaltal reynslu íslenskra lífeyrissjóða árin 1998-2002.

Um öll þessi atriði er í athugun þessa árs fylgt staðalforsendum nema hvað varðar örorkuforsendur en þar hefur verið notuð 40% lækkun á örorkutiðni vegna góðrar örorkureynslu í sjóðnum. Forsendur um lífslíkur eru aðrar en var við síðustu athugun breyttar frá síðustu athugun.

Staðalaðferð reglugerðar 391/1998 um mat á kostnaði er að leggja til grundvallar meðaltal rekstrarkostnaðar síðustu þriggja ára, uppfærðum til verðlags í lok úttektarárs. Rekstrarkostnaði deildarinnar er síðan skipt milli áfallinna og heildarskuldbindinga í hlutfalli við skuldbindingar og iðgjöld. Fyrirframgreiðslu á sérstökum skatti á lífeyrissjóði fyrir árið 2012 er sleppt úr útreikningi á meðaltalskostnaði.

Þá er gert ráð fyrir 3,5% árs ávöxtun eigna sjóðsins umfram hækkun lífeyrisréttinda.

Skuldbindingar eru metnar í tvennu lagi. Annars vegar eru metnar áfallnar skuldbindingar, þ.e. þær skuldbindingar sem sjóðurinn hefur þegar tekið á sig vegna áunninna réttinda sjóðfélaga og hins vegar framtíðarskuldbindingar sjóðsins, sem eru þær skuldbindingar sem falla munu á sjóðinn vegna þeirra iðgjalda sem ætlað er að berist sjóðnum frá þeim sjóðfélögum sem taldir eru virkir er athugun fór fram. Virkir sjóðfélagar í eru skilgreindir sem þeir einstaklingar sem greiddu til sjóðsins á árinu 2012.

Samanlagt eru áfallnar- og framtíðarskuldbindingar heildarskuldbinding sjóðsins vegna lífeyrisgreiðslna.

Við mat áfallinna skuldbindinga er fyrir lífeyrisþega miðað við úrskurðaðan lífeyri í desember 2012. Fyrir aðra sjóðfélaga reiknað hverjar verða muni lífeyrisgreiðslur til þeirra samkvæmt samþykktum sjóðsins miðað við þegar áunnin réttindi. Þegar heildarskuldbinding er reiknuð er miðað við allir sem taldir eru til virkra sjóðfélaga verði það áfram þar til starfi lýkur vegna aldurs, örorku eða andláts.

Áfallin skuldbinding fyrir virka og óvirka sjóðfélaga er reiknuð miðað við áunnin réttindi eins og þau voru við lok árs 2012.

Lífeyrisaldur er reiknaður 67 ár í samræmi við samþykktir sjóðsins.

NIÐURSTÖÐUR

Eftirfarandi tafla sýnir skiptingu lífeyrisskuldbindinga eftir tegundum lífeyris, og hvort um er að ræða áunnin réttindi eða áætlaða réttindaöflun vegna framtíðariðgjalda.

Tafla II. Tryggingafræðileg staða Aldursdeildar 2012 – fjárhæðir í milljónum			
Eignir	Áunnið	Framtíð	Heildar
Eignir:	19.952,9		19.952,9
Endurmat:	483,0		483,0
Fjárfestingagjöld:	-173,1		-173,1
Iðgjöld:		22.164,8	22.164,8
Samtals:	20.262,8	22.164,8	42.427,6
Skuldbindingar			
Ellilífeyrir:	18.875,9	18.126,1	37.002,0
Örorkulífeyrir:	2.069,8	2.533,4	4.603,2
Makalífeyrir:	993,0	754,8	1.747,8
Barnalífeyrir:	7,1	151,5	158,6
Kostnaður:	253,0	504,0	757,0
Samtals:	22.198,8	22.069,8	44.268,6
Mismunur:	-1.936,0	95,0	-1.841,0
Hlutf. af skuldb.	-8,7%	0,4%	-4,2%

Heildar staða deildarinnar versnar lítillega á liðnu ári og sama gildir um áfallna stöðu. Megin ástæða þess er sú breyting á mati á lífslíkum sem varð milli ára, en heildar staða sjóðsins myndi reiknast um 1,4 prósentustigum betri ef áfram hefði verið notast við sömu reikniforsendur og árið 2011, sjá fylgiskjal 9.

Munur milli eignaliða og heildarskuldbindinga lífeyrissjóða má samkvæmt ákvæðum l. 129/1997 ekki reiknast yfir 5% samfellt í fimm ár, eða 10% í eitt ár, mælt sem hlutfall af skuldbindingum. Sjóðurinn uppfyllir þessi almennu skilyrði l. 129/1997 um tryggingafræðilega stöðu í lok árs 2012 svo sem verið hefur. Til bráðabirgða hefur þessum mörkum verið breytt í 10% og 13%.

Sjóðurinn fékk á árinu 2012 greitt fjárframlag frá ríkissjóði samkvæmt ákvæðum VI. kafla laga nr. 113/1990 um tryggingagjald. Ekki er tekið tillit til þessa framlags til framtíðar, enda hefur sjóðurinn ekki sett í samþykktir sínar ákvæði um ráðstöfun framlagsins, sbr. ákvæði rg. 391/1998.

SAMANBURÐUR REYNSLU VIÐ REIKNIFORSENDUR

Þær reikniforsendur sem mestu ráða um mat skuldbindinga eru vextir, lífs- og örorkulíkur og rekstrarkostnaður.

Ávöxtun

Vaxtaforsendur eiga við langa framtíð og verður því að varast að draga of sterkar ályktanir af reynslu stutts tímabils. Þá er þess að gæta að eignamati í tryggingafræðilegri athugun er breytt frá því sem gefið er upp í ársreikningi, því ávöxtun umfram 3,5% er að hluta reiknuð inn til framtíðar og eignir á markaði með breytilegar tekjur reiknaðar á meðalverði þriggja mánaða. Ávöxtun sem lesa má út úr ársreikningi er því sjaldnast sambærileg við þá ávöxtun sem kemur fram við skoðun á tryggingafræðilegum athugunum.

Ef borin er saman endurmetin eign sjóðsins 2011 og 2012 að teknu tilliti til innborgaðra iðgjalda og greidds lífeyris og kostnaðar á árinu 2012 fæst reiknuð raunávöxtun m.v. vísitölu neysluverðs til verðtryggingar og endurmetna eign sem er 4,5 %, en forsendur gera eins og áður sagði ráð fyrir 3,5%.

Lífslíkur

Áætlaður eða væntur fjöldi dauðsfalla miðað við lífslíkur sem notaðar eru við tryggingafræðilega athugun 2012 er reiknaður miðað við meðalfjölda sjóðfélaga 2012. Til samanburðar er sýndur raunverulegur fjöldi dauðsfalla árið 2012 eftir stöðu sjóðfélaga :

Áætlaður fjöldi dauðsfalla 2012					
	Óvirkir	Virkir	Ellil.þegar	Öryrkjar	Makal.þegar
Væntur fjld.	6,8	3,4	1,2	0,2	0,0
Andlát 2012	8	1	0	1	0

Áætlaður fjöldi dauðsfalla er nokkuð hærri en fjöldi látinna 2012.

Örorkulíkur

Í reiknilíkani sem notað er fyrir mat á örorkuskuldbindingum íslenskra lífeyrissjóða er ekki gert ráð fyrir endurhæfingu öryrkja, og örorkutíðni . Hér er reiknaður væntur fjöldi nýrra örorkutilvika miðað við meðalfjölda sjóðfélaga 2012. Til samanburðar er sýndur raunverulegur fjöldi einstaklinga sem byrjaði að fá greiddan örorkulífeyri árið 2012 og fjöldi þeirra sem hætti á örorkugreiðslum

	Óvirkir	Virkir	Greiðslu hætt	Andlát	Breyting
Væntur fjld.	12,2	6,6	0,0	-0,2	18,6
Reynd 2012	4	5	-1	-1	7

Á árinu 2012 hefur því öryrkjum fjölgað töluvert minna en reikniforsendur gera ráð fyrir. Útreikningur á áætluðum fjölda nýrra tilvika byggir að vísu á að orkutap verði á almanaksárinu 2012, en breyting á fjölda öryrkja 2012, bæði nýjar greiðslur og brotfall, er breyting á fjölda þeirra á árinu, óháð því hvenær orkutap varð, en oft líður nokkur tími frá því að orkutap verður og þar til viðkomandi einstaklingur fær greiddan örorkulífeyri frá lífeyrissjóði. Fyrir sjóð eins og Aldursdeild Lífeyrissjóðs bankamanna þar sem fjöldi sjóðfélaga breytist ekki mikið ár frá ári verður þó að ætla að þessar stærðir séu vel sambærilegar.

Breytingar á lífslíkum

Ef borið er niðurstaða í fylgiskjali 6 sem er mat skuldbindinga reiknað eftir nýjum lífslíkum og svo niðurstaða í fylgiskjali 9 sem er mat skuldbindinga reiknað eftir þeim forsendum sem notaðar voru á síðasta ári sést að tryggingafræðileg staða er um 1,4% lakari reiknað með nýjum lífslíkunum. Tryggingafræðileg staða sjóðsins versnar þó aðeins um 0,3% og er skýringin ávöxtun sem er hærri en 3,5%, og lítillaga hagstæðari afkoma af tryggingaþáttum en gert er ráð fyrir í forsendum.

JAFNVÆGI EIGNA OG SKULDBINDINGA

Eins og áður sagði er sjóðnum ekki skylt samkvæmt ákvæðum laga eða eigin samþykktu að grípa til aðgerða vegna stöðu eigna og skuldbindinga. Þegar til lengri tíma er lítið er þó gert ráð fyrir að eignir lífeyrissjóðs að viðbættu verðmæti iðgjalda dugi til að standa undir skuldbindingum.

Ná má jafnvægi eigna og heildarskuldbindinga miðað við núverandi reikniforsendur með að lækka öll áunnin réttindi miðað við lok 2012 um 9,4%.

Jafnvægi myndi einnig nást ef ávöxtun yrði til frambúðar um 3,7%

FYLGISKJÖL

1. Óvirkir sjóðfélagar, fjöldi og áunnin réttindi eftir aldri og kyni
2. Virkir sjóðfélagar, fjöldi, áunnin réttindi og iðgjöld eftir aldri og kyni
3. Lífeyrisþegar
4. Endurmat, áætluð iðgjöld
5. Breyting á stöðu sjóðfélaga
6. Tryggingafræðileg staða 2012
7. Tryggingafræðileg staða 2012 reiknuð með staðalforsendum
8. Framreikningur á stöðu 2011
9. Tryggingafræðileg staða 2012 reiknuð með forsendum fyrra árs
10. Aldursdreifing virkra sjóðfélaga 2012
11. Meðallaun sem greitt var af 2012

Fylgiskjal 1 - Lífeyrissjóður bankamanna - Aldursdeild - tryggingafræðileg athugun 2012

Yfirlit um réttindi sjóðfélaga - óvirkir sjóðfélagar

Fjöldi, meðalaldur og áunnin lífeyrisréttindi

Aldur		Karlar	Konur	Alls
16-	Fjöldi		2	2
	M.aldur		19,00	19,00
	Meðal lífeyrisr., mán.		1.019	1.019
20-	Fjöldi	206	473	679
	M.aldur	27,02	26,67	26,77
	Meðal lífeyrisr., mán.	6.476	5.436	5.752
30-	Fjöldi	630	1.270	1.900
	M.aldur	34,56	34,31	34,40
	Meðal lífeyrisr., mán.	23.673	10.113	14.609
40-	Fjöldi	451	866	1.317
	M.aldur	44,18	44,69	44,52
	Meðal lífeyrisr., mán.	48.334	13.500	25.429
50-	Fjöldi	185	528	713
	M.aldur	53,55	53,64	53,62
	Meðal lífeyrisr., mán.	40.120	14.210	20.933
60-	Fjöldi	46	110	156
	M.aldur	62,67	62,34	62,44
	Meðal lífeyrisr., mán.	58.098	18.210	29.972
67-	Fjöldi	17	22	39
	M.aldur	74,41	75,41	74,97
	Meðal lífeyrisr., mán.	8.937	7.944	8.377
Fjöldi		1.535	3.271	4.806
Meðalaldur		39,95	40,29	40,18
Meðal lífeyrisréttur, mán.		31.462	11.247	17.703

2011

Fjöldi	1.481	3.202	4.683
Meðalaldur	39,17	39,57	39,44
Meðal lífeyrisréttur, mán	28.392	10.397	16.088

Fylgiskjal 2 - Lífeyrissjóður bankamanna - Aldursdeild - tryggingafræðileg athugun 2012

Yfirlit um réttindi sjóðfélaga - virkir sjóðfélagar

Fjöldi, meðalaldur, áunnin lífeyrisréttindi og iðgjaldgreiðslur árið 2012

Aldur		Karlar	Konur	Alls
16-	Fjöldi	3	3	6
	M.aldur	19,00	18,67	18,83
	Meðal lífeyrisr., mán.	1.753	2.809	2.281
	Meðal iðgjald 2012	67.603	107.370	87.487
20-	Fjöldi	159	273	432
	M.aldur	25,47	24,95	25,14
	Meðal lífeyrisr., mán.	18.919	15.733	16.906
	Meðal iðgjald 2012	347.524	246.563	283.722
30-	Fjöldi	323	390	713
	M.aldur	34,51	34,51	34,51
	Meðal lífeyrisr., mán.	79.491	55.863	66.566
	Meðal iðgjald 2012	802.061	583.584	682.558
40-	Fjöldi	254	378	632
	M.aldur	44,06	44,72	44,46
	Meðal lífeyrisr., mán.	127.901	75.979	96.847
	Meðal iðgjald 2012	935.241	637.307	757.046
50-	Fjöldi	142	262	404
	M.aldur	54,30	53,92	54,05
	Meðal lífeyrisr., mán.	126.119	77.903	94.850
	Meðal iðgjald 2012	829.321	567.090	659.260
60-	Fjöldi	67	86	153
	M.aldur	62,25	62,88	62,61
	Meðal lífeyrisr., mán.	118.135	66.553	89.141
	Meðal iðgjald 2012	672.917	434.480	538.894
67-	Fjöldi	8	5	13
	M.aldur	67,88	67,60	67,77
	Meðal lífeyrisr., mán.	132.271	10.520	85.444
	Meðal iðgjald 2012	685.755	183.020	492.395
Fjöldi		956	1.397	2.353
Meðalaldur		40,66	40,88	40,79
Meðal lífeyrisr., mán.		92.111	57.979	71.846
Meðal ársiðgjald, 2012		753.568	517.532	613.431

2011

Fjöldi	928	1.355	2.283
Meðalaldur	40,46	40,26	40,34
Meðal lífeyrisr., mán.	86.114	52.338	66.067
Meðal ársiðgjald, 2010	638.114	429.825	514.491

Fylgiskjal 3 - Lífeyrissjóður bankamanna - Aldursdeild - tryggingafræðileg athugun 2012

Yfirlit um lífeyrisþega

Lok 2012

Áunnin lífeyrisréttindi		Karlar	Konur	Alls
Eftirlauna- lífeyrir	Fjöldi	38	40	78
	Meðalaldur	72,00	70,15	71,05
	Meðallífeyrir	108.327	60.709	83.908
Örorku- lífeyrir	Fjöldi	7	42	49
	Meðalaldur	49,43	54,29	53,59
	Meðallífeyrir	100.377	91.020	92.357
Maka- lífeyrir	Fjöldi	4	3	7
	Meðalaldur	46,50	61,67	53,00
	Meðallífeyrir	30.632	114.454	66.556
Barna- lífeyrir	Fjöldi	3	6	9
	Meðalaldur	15,33	13,67	14,22
	Meðallífeyrir	14.971	15.799	15.523

Lok 2011

Áunnin lífeyrisréttindi		Karlar	Konur	Alls
Eftirlauna- lífeyrir	Fjöldi	31	30	61
	Meðalaldur	72,06	69,93	71,02
	Meðallífeyrir	107.152	58.754	83.350
Örorku- lífeyrir	Fjöldi	7	35	42
	Meðalaldur	48,43	53,94	53,02
	Meðallífeyrir	92.133	83.766	85.160
Maka- lífeyrir	Fjöldi	3	4	7
	Meðalaldur	53,33	62,75	58,71
	Meðallífeyrir	55.434	106.104	84.388
Barna- lífeyrir	Fjöldi	2	6	8
	Meðalaldur	12,50	12,67	12,63
	Meðallífeyrir	13.442	15.015	14.621

Fylgiskjal 4 - Lífeyrissjóður bankamanna - Aldursdeild - tryggingafræðileg athugun 2012

Breyting á stöðu sjóðfélaga

Var 2011	Flokkur	Staða 2012				Andlát			Samtals
		Virkir	Geymd	Ellilífeyrir	Örorkulífeyrir	Andlát	áður ótilk	Brottfall	2011
	Virkir	2.074	196	8	4	1	0	0	2.283
	Geymd	48	4.607	10	5	8	0	5	4.683
	Ellilífeyrir	0	1	60	0	0	0	0	61
	Örorkulífeyrir	0	1	0	40	1	0	0	42
	Nýir	231	1	0	0				
	Í lok árs	2.353	4.806	78	49				

Breyting á fjölda maka og barnalífeyrisþega

Barna- og makalífeyrisþegar

Var 2011	Flokkur	Staða 2012		Andlát			Samtals
		Virkir	Nýir	Andlát	áður ótilk	Brottfall	2011
	Barna	8					8
	Nýir	1					
	Í lok árs	9					

Var 2011	Flokkur	Staða 2012		Andlát			Samtals
		Virkir	Nýir	Andlát	áður ótilk	Brottfall	2011
	Maka	5				3	8
	Nýir	2					
	Í lok árs	7					

Fylgiskjal 5 - Lífeyrissjóður bankamanna - Aldursdeild - tryggingafræðileg athugun 2012

Viðbót vegna áætlunar á óskráðum iðgjöldum.

Meira virðist skráð af iðgjöldum ársins 2012 en var fyrir 2011 við síðustu athugun og er gert ráð fyrir að eftir sé að skrá um 2% af iðgjöldum ársins 2012

Er það hlutfall notað við hækkun vegna iðgjaldatímabíla ársins 2012 við mat á iðgjöldum árána 2013 og síðar.

Endurmat á skuldabréfum Aldursdeildar lífeyrissjóðs bankamanna

Fjárhæðir í milljónum

	Bókfært verð	Endurmetið	Mism	Breyting
Skuldabréf	12035,7	12390,9	355,2	3%
Bundin innlán	4.725,5	4.853,3	127,8	3%
Samtals	16761,2	17244,2	483,0	3%

Endurmat

483,0

Fylgiskjal 6 - Lífeyrissjóður bankamanna - Aldursdeild - tryggingafræðileg athugun 2012

Skipting skuldbindinga - fjárhæðir í milljónum

Dánarlikur íslenskar samkvæmt reynslu 2007-2011

Örorkulíkur 60% af íslenskum örorkulíkum m.v. könnun 1998-2002

										Eignir	Iðgjöld	Samtals
Bókfærð eign										19.952,9		19.952,9
Fjárf.gjöld										-173,1		-173,1
Endurmat										483,0		483,0
Núvirði iðgjalda											22.164,8	22.164,8
Samtals eignir										20.262,8	22.164,8	42.427,6
	Ellilífeyris	Örorkul.	Makal.	Barnal.	Lífeyris			Samtals				
	þegar	þegar	þegar	þegar	þegar	Óvirkir	Virkir	Ó/V	Áunnið	Framtíð	Samtals	
Ellilífeyrir	809,0	512,5			1.321,5	5.599,5	11.954,9	17.554,4	18.875,9	18.126,1	37.002,0	
Örorkulífeyrir		493,1			493,1	535,2	1.041,5	1.576,7	2.069,8	2.533,4	4.603,2	
Makalífeyrir og dánarb.	23,5	9,5	30,8		63,8	359,9	569,3	929,2	993,0	754,8	1.747,8	
Barnalífeyrir				7,1	7,1	0,0	0,0	0,0	7,1	151,5	158,6	
Kostnaður									253,0	504,0	757,0	
Samtals skuldbindingar	832,5	1.015,1	30,8	7,1	1.885,5	6.494,6	13.565,7	20.060,3	22.198,8	22.069,8	44.268,6	
Eignir umfram skuldbindingar										-1.936,0	95,0	-1.841,0
Hlutfall										-8,7%	0,4%	-4,2%

Fylgiskjal 7 - Lífeyrissjóður bankamanna - Aldursdeild - tryggingafræðileg athugun 2012

Skipting skuldbindinga - fjárhæðir í milljónum

Dánarlikur íslenskar samkvæmt reynslu 2007-2011

Örorkulíkur 100% af íslenskum örorkulíkum m.v. könnun 1998-2002 (staðalforsendur 2012)

Endurmat eigna unnið af starfsmönnum sjóðsins

							Eignir			Iðgjöld			Samtals		
Bókfærð eign							19.952,9			19.952,9					
Fjárfestingargjöld							-173,1			-173,1					
Endurmat							483,0			483,0					
Núvirði iðgjalda										21.656,7			21.656,7		
Samtals eignir							20.262,8			21.656,7			41.919,5		
	Ellilífeyris	Örorkul.	Makal.	Barnal.	Lífeyris	Óvirkir	Virkir	Samtals							
	þegar	þegar	þegar	þegar	þegar			Ó/V	Áunnið	Framtíð	Samtals				
Ellilífeyrir	809,0	512,5			1.321,5	5.599,5	11.913,0	17.512,5	18.834,0	18.038,3	36.872,3				
Örorkulífeyrir		493,1			493,1	871,4	1.687,0	2.558,4	3.051,5	4.120,2	7.171,7				
Makalífeyrir og dánarb.	23,5	9,6	30,8		63,9	364,2	575,8	940,0	1.003,9	769,7	1.773,6				
Barnalífeyrir				7,1	7,1	0,0	0,0	0,0	7,1	206,4	213,5				
Kostnaður									256,1	500,9	757,0				
Samtals skuldbindingar	832,5	1.015,2	30,8	7,1	1.885,6	6.835,1	14.175,8	21.010,9	23.152,6	23.635,5	46.788,1				
Eignir umfram skuldbindingar										-2.889,8	-1.978,8	-4.868,6			
Hlutfall										-12,5%	-8,4%	-10,4%			

Fylgiskjal 8- Aldursdeild Lífeyrissjóðs bankamanna - tryggingafræðileg athugun 2012

Framreikningur á tryggingafræðilegri athugun - 2011 - aldursdeild

Ár:	2011 mán	12	Framreiknað til loka:	Ár	2012 mán	12
Vísitala:		384,6	Vísitala:			402
			Lengd tímabils, mán			12
			Lífeyrir	E	58,2	
				Ö	60,7	
				M	13,9	
				B	1,9	134,7
			Iðgjöld		1.389,2	1.445,0
			Meðalvísitala tímabils			394,5

Niðurstaða í reynd, sömu fors. og 2011

	Áunnið	Framtíð	Heildar		Áunnið	Framtíð	Heildar	Áunnið	Framtíð	Heildar
Eignir	16.833,3		16.833,3	Eignir+endurm*	20.221,3		20.221,3	19.952,9		19.952,9
Fjárf.gjöld	-154,2		-154,2	Fjárf.gjöld	-161,2		-161,2	-173,1		-173,1
Endurmat	643,3		643,3				0,0	483,0		483,0
Iðgjöld		19.287,0	19.287,0	Iðgjöld		20.262,3	20.262,3		22.130,5	22.130,5
Samtals	17.322,4	19.287,0	36.609,4	Samtals	20.060,1	20.262,3	40.322,4	20.262,8	22.130,5	42.393,3
	Áunnið	Framtíð	Heildar		Áunnið	Framtíð	Heildar	Áunnið	Framtíð	Heildar
Ellilífeyrir	16.133,2	15.459,1	31.592,3	Ellilífeyrir	18.593,7	16.240,8	34.834,5	18.510,9	17.792,0	36.302,9
Örorkulífeyrir	1.832,5	2.226,8	4.059,3	Örorkulífeyrir	2.092,5	2.339,4	4.431,9	2.058,2	2.524,7	4.582,9
Makalífeyrir	924,3	689,2	1.613,5	Makalífeyrir	1.039,1	724,1	1.763,2	1.021,4	786,5	1.807,9
Barnalífeyrir	7,4	147,4	154,8	Barnalífeyrir	17,5	154,9	172,4	7,1	155,5	162,6
Kostnaður	219,5	439,1	658,6	Kostnaður	243,5	444,9	688,4	251,6	505,4	757,0
Samtals	19.116,9	18.961,6	38.078,5	Samtals	21.986,3	19.904,1	41.890,4	21.849,2	21.764,1	43.613,3
Mismunur	-1.794,5	325,4	-1.469,1	Mismunur	-1.926,2	358,2	-1.568,0	-1.586,4	366,4	-1.220,0
	-9,4%	1,7%	-3,9%		-8,8%	1,8%	-3,7%	-7,3%	1,7%	-2,8%

Fylgiskjal 9 - Lífeyrissjóður bankamanna - Aldursdeild - tryggingafræðileg athugun 2012

Skipting skuldbindinga - fjárhæðir í milljónum

Sömu forsendur og reiknað var eftir 2011

Dánarlíkur íslenskar samkvæmt reynslu 2004-2008

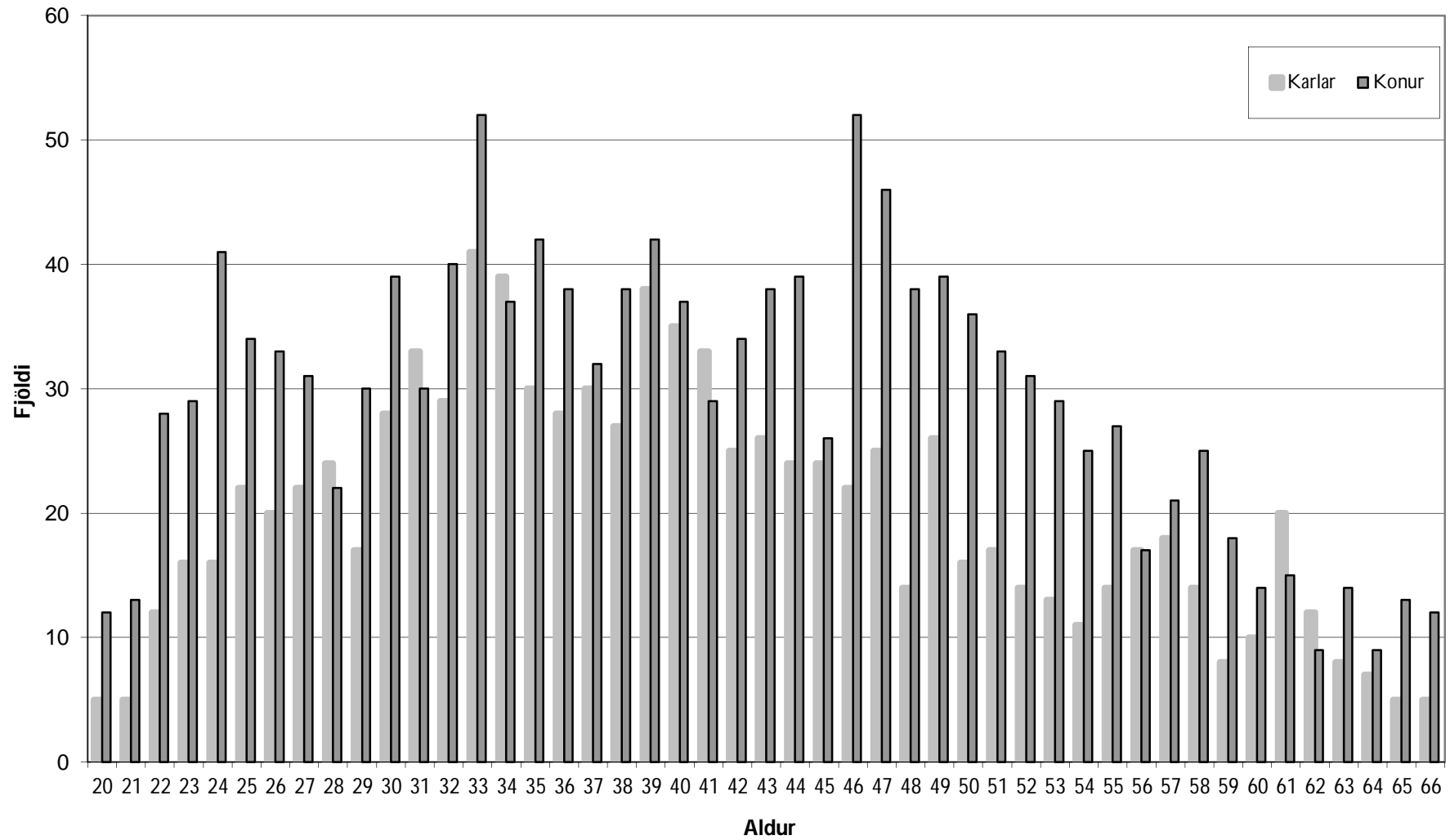
Örorkulíkur 60% af íslenskum örorkulíkum m.v. könnun 1998-2002

Endurmat eigna unnið af starfsmönnum sjóðsins

	Eignir	Iðgjöld	Samtals
Bókfærð eign	19.952,9		19.952,9
Fjárfestingargjöld	-173,1		-173,1
Endurmat	483,0		483,0
Núvirði iðgjalda		22.130,5	22.130,5
Samtals eignir	20.262,8	22.130,5	42.393,3

	Ellilífeyris þegar	Örorkul. þegar	Makal. þegar	Barnal. þegar	Lífeyris þegar alls	Óvirkir	Virkir	Samtals Ó/V	Áunnið	Framtíð	Samtals
Ellilífeyrir	800,4	505,3			1.305,7	5.499,5	11.705,7	17.205,2	18.510,9	17.792,0	36.302,9
Örorkulífeyrir		492,0			492,0	533,3	1.032,9	1.566,2	2.058,2	2.524,7	4.582,9
Makalífeyrir og dánarb.	23,9	10,0	30,8		64,7	370,3	586,4	956,7	1.021,4	786,5	1.807,9
Barnalífeyrir				7,1	7,1	0,0	0,0	0,0	7,1	155,5	162,6
Kostnaður									251,6	505,4	757,0
Samtals skuldbindingar	824,3	1.007,3	30,8	7,1	1.869,5	6.403,1	13.325,0	19.728,1	21.849,2	21.764,1	43.613,3
Eignir umfram skuldbindingar									-1.586,4	366,4	-1.220,0
Hlutfall									-7,3%	1,7%	-2,8%

Lífeyrissjóður bankamanna-Aldursdeild aldursdreifing virkra sjóðfélaga 2012



Lífeyrissjóður bankamanna - Aldursdeild reiknuð meðallaun virkra sjóðfélaga 2012

