

# LÍFEYRISSJÓÐUR BANKAMANNA ALDURSDEILD

---

TRYGGINGAFRÆÐILEG ATHUGUN 2010

2011-03-20

**TBG ehf.**

Tryggingastærðfræðistofa Bjarna Guðmundssonar ehf.  
Grensásvegi 7 – 108 Reykjavík

2011-03-20

Eftirfarandi tryggingafræðileg athugun á stöðu Aldursdeildar Lífeyrissjóðs bankamanna í lok árs 2010 er unnin að beiðni stjórnar sjóðsins í samræmi við ákvæði 5. greinar samþykktar sjóðsins. Athugunin er gerð í samræmi við ákvæði I. 129/1997, ákvæði reglugerðar 391/1998 og leiðbeinandi reglur Félags íslenskra tryggingastærðfræðinga um framkvæmd tryggingafræðilegra athugana frá árinu 2002. Tryggingafræðileg athugun var síðast gerð miðað við stöðu sjóðsins í lok árs 2009.

Í tryggingafræðilegri athugun felst samanburður á verðmæti eigna sjóðsins og iðgjalda við þær skuldbindingar til greiðslu lífeyris sem leiða af samþykktum sjóðsins. Lög um starfssemi lífeyrissjóða og samþykktir sjóðsins setja vikmörk fyrir þann mun sem heimill er milli eignaliða og skuldbindinga.

Aldursdeild Lífeyrissjóðs bankamanna veitir réttindi í samtryggingu. Samþykktum sjóðsins var síðast breytt á árinu 2009.

Mat á skuldbindingum byggir á upplýsingum um réttindi sjóðfélaga úr réttindabókhalda sjóðsins sem sjóðurinn lét í té. Við mat eignaliða er einnig stuðst við upplýsingar fengnar úr ársreikningi og fjárhagsbókhalda sjóðsins.

Helstu reikniforsendur sem notaðar eru við athugunina eru :

- Raunávöxtun eigna sjóðsins verði 3,5% árlega
- Lífslíkur sjóðfélaga og réttihafa : samkvæmt íslenskri reynslu 2004-2008
- Örorkulíkur sjóðfélaga : 60% af reynslu í íslenskum lífeyrissjóðum 1998-2002,

Forsendur um lífslíkur eru óbreyttar frá síðustu athugun.

Skuldbindingar vegna þeirra iðgjalda sem greidd hafa verið til sjóðsins vegna iðgjaldatímabíla fram til loka 2010 kallast áfallnar skuldbindingar. Heildar lífeyrisskuldbindingar sjóðsins eru skuldbindingar sjóðsins þegar einnig er ætlað fyrir réttindum vegna ógreiddra iðgjalda núverandi sjóðfélaga og lúta ákvæði laga um heimil vikmörk að mun á heildarskuldbindingum og endurmetnum eignum að viðbættu verðmæti iðgjalda.

Er niðurstaða athugunarinnar að verðmæti eigna sjóðsins að meðtöldum iðgjöldum en frádregnum kostnaði vegna fjárfestinga reiknast 31.230,2 milljónir og skuldbindingar vegna lífeyris og rekstrarkostnaðar 32.230,2 milljónir. Mismunur eigna og skuldbindinga reiknast því -1.454,4 milljónir, eða -4,4% af skuldbindingum.

Staða sjóðsins er innan þeirra marka sem almennt eru áskilin í I. 129/1997 en þar eru hámark vikmarka milli eigna og skuldbindinga 10% á einstöku ári og 5% fyrir stöðu samfellt í fimm ár.

Vikmörkum l. 129/1997 hefur með bráðabirgðaákvæðum verið breytt í 15% fyrir tryggingafræðilegar athuganir áráanna 2008, 2009 og 2010 frá þeim 10% sem almennt gilda fyrir stöðu á einstöku ári og 10% fyrir samfelldan mun í fimm ár.

Samþykktir Lífeyrissjóðs bankamanna tiltaka ekki ákveðin vikmörk fyrir mun eigna og skuldbindinga en í 5. grein samþykpta er að finna almennt ákvæði um að jöfnuður skuli vera milli eigna og skuldbindinga.

Eignir sjóðsins að frádregnu mati á fjárfestingarkostnaði og án verðmætis iðgjalda reiknast 14.800,7 milljónir og áfallnar skuldbindingar 16.580,7 milljónir, og mismunur því -1.780,0 milljónir eða -10,7%. Lög kveða ekki sérstaklega á um vikmörk áfallinna skuldbindinga og eigna og ekki heldur samþykktir Aldursdeildar Lífeyrissjóðs bankamanna.

Nánari grein er gerð fyrir forsendum, reikniaðferðum og niðurstöðum hér á eftir. Tryggingafræðilegt mat á lífeyrisskuldbindingum ber að skoða sem vænta niðurstöðu úr reiknilíkani þar sem byggt er á forsendum sem eru háðar óvissu. Mismunur milli niðurstöðu reiknilíkansins og raunveruleika geta komið fram bæði vegna tilviljanasveiflna, einkum þegar sá hópur sem reiknað er fyrir er lítill, og einnig vegna þeirrar miklu óvissu sem er um forsendur sem notaðar eru. Forsendur reiknilíkansins lúta að vöxtum, dánarlíkum og fleiru áratugi fram í tímann og því nánast óhjákvæmilegt að frávik komi fram frá þeim forsendum sem reiknað er eftir.

Virðingarfyllst,



---

Bjarni Guðmundsson, tryggingastærðfræðingur

---

## ALDURSDEILD LÍFEYRISSJÓÐS BANKAMANNA

---

Lífeyrissjóður bankamanna hét áður Eftirlaunasjóður starfsmanna Landsbankans og Seðlabankans en starfsemi hans má rekja aftur til ársins 1929. Hinn 1. janúar 1998 breyttist nafn sjóðsins og starfsemi var skipt í tvær deildir, Hlutfallsdeild og Stigadeild sem nú er Aldursdeild. Hlutfallsdeild er lokuð fyrir nýjum sjóðfélögum en varðveitir hluta af réttindum sjóðfélaga sem áunnin eru fyrir lok árs 1997. Sjóðfélagar ELS áttu við lok árs 1997 val um hvort þeir flyttu áunninn rétt sinn og réttindaöflun til framtíðar yfir í Stigadeild sjóðsins eða greiddu til Hlutfallsdeildar, en deildin er eins og áður sagði lokuð fyrir inngöngu nýrra sjóðfélaga. Stigadeild veitti fram til loka 2007 réttindi óháð aldri sjóðfélaga þegar iðgjald var greitt.

Í upphafi árs 2008 var tekin upp aldurstengd réttindaöflun og jafnframt fengu greiðandi sjóðfélagar viðbætur á réttindi sín í séreign vegna lægri réttindaöflunar í samtryggingu til framtíðar.

Eftirfarandi tafla sýnir helstu stærðir úr rekstrar- og efnahagsreikningi sjóðsins þar með talið færslu fjármuna til séreignar árið 2008.

Tafla I. Upplýsingar um rekstur- fjárhæðir í milljónum							
Ár	Iðgjöld	Færsla í séreign	Fjármagns tekjur	Rekstrar kostnaður	Nafn ávöxtun	Lífeyrir	Eign árslok
2006	1.067,7		1.456,6	24,0	17,93%	35,4	10.080,7
2007	1.356,8		759,1	63,7	7,09%	42,6	12.090,3
2008	1.520,4	3.901,5	593,7	23,0	5,47%	49,2	10.230,7
2009	1.129,7		1.211,0	27,3	11,27%	71,1	12.472,6
2010	1.104,3		775,6	29,2	5,98%	104,4	14.230,7

---

## RÉTTINDAÁKVÆÐI

---

Réttindi sjóðfélaga til lífeyris og skylda þeirra til greiðslu iðgjalda til sjóðsins fara eftir ákvæðum samþykktar sem staðfestar voru af fjármálaráðuneytinu 1. september 2009.

Lífeyrisréttindi sem aldursdeild veitir eru ævilangur ellilífeyrir frá 67 ára aldri, örorkulífeyrir ef sjóðfélagi verður ófær um að gegna starfi því er veitt hefur honum aðild að sjóðnum og örorka er metin amk. 40%, makalífeyrir til maka sem sjóðfélagi lætur eftir sig við andlát, og barnalífeyrir vegna fráfalls sjóðfélaga eða töku örorkulífeyris. Makalífeyrir er greiddur í tvö ár, eða meðan yngsta barn sem sjóðfélagi hafði á framfæri er undir 23 ára aldri eða ef maki sjóðfélaga er öryrki.

Réttindi sem áunnin voru í stigadeild eru varðveitt óbreytt í aldursdeild.

Lífeyrisréttindi sem aflað er eftir breytingu samþykktar 1. janúar 2008 ráðast af því iðgjaldi sem greitt er inn til sjóðsins og aldursbundnum réttindatöflum. Lífeyrisréttindi

eru verðtryggð miðað við vísitölu neysluverðs. Uppfylli sjóðfélagi skilyrði um iðgjaldagreiðslur er við ákvörðun örorku- og makalífeyrisréttar miðað við þau réttindi sem sjóðfélagi hefði aflað ef hann hefði greitt til sjóðsins fram til 67 ára aldurs.

Ofangreind ágríp samþykktar er ekki tæmandi og er um fyllri upplýsingar vísað til 3. og 4. greinar um aðild að sjóðnum, 18. - 20. greinar um iðgjöld og grundvöll lífeyrisréttinda, um 21. - 24. greinar samþykktar varðandi skilyrði fyrir rétti til tóku lífeyris og réttindaákvæði og til 25. greinar um geymd réttindi. Um breytingu réttindakerfis og útgreiðslu til séreignar er fjallað í 37. grein.

---

## GÖGN

---

Helstu gögn sem stuðst hefur verið við eru:

- 1) Upplýsingar um einstaka lífeyrisþega og greiðslur til þeirra í desember 2010.
- 2) Fyrir aðra sjóðfélaga Aldursdeildar var fengin skrá um öflun lífeyrisréttinda á hverju ári. Fyrir alla sjóðfélaga fengust upplýsingar um fæðingarár og mánuð og kyn.

Gagna þessara var aflað af starfsmönnum sjóðsins úr réttindabókhalda lífeyrissjóðsins.

Við áætlun um framtíðariðgjöld vegna iðgjaldatímabíla 2010 og síðar sem núverandi sjóðfélagar eiga eftir að greiða til sjóðsins er miðað við að allir þeir sem öðluðust réttindi á árinu 2010 og ekki hafa byrjað tóku lífeyris muni halda áfram að ávinna sér sömu réttindi til framtíðar. Er þessi hópur sjóðfélaga kallaðir virkir sjóðfélagar en aðrir þeir sem eiga réttindi í sjóðnum og ekki eru lífeyrisþegar kallaðir óvirkir sjóðfélagar.

Úr ársreikningum sjóðsins fengust upplýsingar um kostnað við rekstur síðastliðin þrjú ár og auk þess um eignastöðu sjóðsins og úr verðbréfakerfi eru fengnar upplýsingar um greiðslukjör skuldabréfa og gengi eigna með breytilegar tekjur á markaðsverði.

Iðgjaldagreiðslur ársins 2010 hafa verið bornar saman við iðgjaldagreiðslur samkvæmt ársreikningi og lífeyrisgreiðslur desember 2010 bornar saman við lífeyrisgreiðslu ársins samkvæmt ársreikningi. Þá hafa upplýsingar um réttindi sjóðfélaga verið borin saman við samsvarandi upplýsingar frá athugun fyrra árs.

Hafa þessar athuganir ekki bent til annars en að byggja megi mat skuldbindinga sjóðsins á þeim gögnum sem fyrir liggja úr réttindakerfi, en gögn hafa ekki verið sannreynd með samanburði við frumgögn eða öðrum hætti en þeim sem hér er lýst.

---

## REIKNIFORSENDUR OG -AÐFERÐIR

---

Reikniforsendur fyrir tryggingafræðilegar athuganir íslenskra lífeyrissjóða eru tilgreindar í lögum 129/1997 og reglugerð 391/1998 sem fjármálaráðherra setur með heimild í fyrrgreindum lögum. Tryggingafræðingi er heimilt að víkja frá þessum staðalforsendum ef talið er að sérstakar aðstæður í viðkomandi sjóð verði þess valdandi að aðrar forsendur eigi betur við. Engu að síður skal reiknað eftir staðalforsendum og sú niðurstaða birt til samanburðar. Með reglugerð 391/1998 er Félagi íslenskra

tryggingastærðfræðinga falið að útbúa töflur um lífs- og örorkulíkur til nota við gerð tryggingastærðfræðilegra athugana og jafnframt töflur um hjúskapar og barneignalíkur.

Staðalforsendur um lífs- giftingar- og örorkulíkur eru skv. reiknigrunni sem gefinn hefur verið út af Félagi íslenskra tryggingastærðfræðinga. Notaðar eru íslenskar dánar- og eftirlifendatöflur byggðar á innlendri reynslu, giftingarlíkur og meðalaldur maka og tölur um fjölda barna eru byggðar á upplýsingum úr Þjóðskrá. Við tryggingafræðilega athugun 2010 eru notaðar íslenskar dánar- og eftirlifendatöflur Félags íslenskra tryggingastærðfræðinga, byggðar á reynslu árána 2004-2008. Við mat á skuldbindingum varðandi örorku er miðað við meðaltal reynslu íslenskra lífeyrissjóða árin 1998-2002.

Um öll þessi atriði er í athugun þessa árs fylgt staðalforsendum nema hvað varðar örorkuforsendur en þar hefur verið notuð 40% lækkun á örorkutíðni vegna góðrar örorkureynslu í sjóðnum. Forsendur eru óbreyttar frá síðustu athugun.

Staðalaðferð reglugerðar 391/1998 um mat á kostnaði er að leggja til grundvallar meðaltal rekstrarkostnaðar síðustu þriggja ára, uppfærðum til verðlags í lok úttektarárs. Rekstrarkostnaði deildarinnar er síðan skipt milli áfallinna og heildarskuldbindinga í hlutfalli við skuldbindingar og iðgjöld.

Þá er gert ráð fyrir 3,5% árs ávöxtun eigna sjóðsins umfram hækkun lífeyrisréttinda.

Skuldbindingar eru metnar í tvennu lagi. Annars vegar eru metnar áfallnar skuldbindingar, þ.e. þær skuldbindingar sem sjóðurinn hefur þegar tekið á sig vegna áunninna réttinda sjóðfélaga og hins vegar framtíðarskuldbindingar sjóðsins, sem eru þær skuldbindingar sem falla munu á sjóðinn vegna þeirra iðgjalda sem ætlað er að berist sjóðnum frá þeim sjóðfélögum sem taldir eru virkir er athugun fór fram. Virkir sjóðfélagar í eru skilgreindir sem þeir einstaklingar sem greiddu til sjóðsins á árinu 2010.

Samanlagt eru áfallnar- og framtíðarskuldbindingar heildarskuldbinding sjóðsins vegna lífeyrisgreiðslna.

Við mat áfallinna skuldbindinga er fyrir lífeyrisþega miðað við úrskurðaðan lífeyri í desember 2010. Fyrir aðra sjóðfélaga reiknað hverjar verða muni lífeyrisgreiðslur til þeirra samkvæmt samþykktum sjóðsins miðað við þegar áunnin réttindi. Þegar heildarskuldbinding er reiknuð er miðað við allir sem taldir eru til virkra sjóðfélaga verði það áfram þar til starfi lýkur vegna aldurs, örorku eða andláts.

Áfallin skuldbinding fyrir virka og óvirka sjóðfélaga er reiknuð miðað við áunnin réttindi eins og þau voru við lok árs 2010.

Lífeyrisaldur er reiknaður 67 ár í samræmi við samþykktir sjóðsins.

## NÍÐURSTÖÐUR

Eftirfarandi tafla sýnir skiptingu lífeyrisskuldbindinga eftir tegundum lífeyris, og hvort um er að ræða áunnin réttindi eða áætlaða réttindaöflun vegna framtíðariðgjalda.

<b>Tafla II. Tryggingafræðileg staða Aldursdeildar 2010 – fjárhæðir í milljónum</b>			
<b>Eignir</b>	<b>Áunnið</b>	<b>Framtíð</b>	<b>Heildar</b>
Eignir:	14.230,7		14.230,7
Endurmat:	683,7		683,7
Fjárfestingagjöld:	-113,7		-113,7
Iðgjöld:		16.429,5	16.429,5
<b>Samtals:</b>	<b>14.800,7</b>	<b>16.429,5</b>	<b>31.230,2</b>
<b>Skuldbindingar</b>			
Ellilífeyrir:	13.935,9	13.094,5	27.030,4
Örorkulífeyrir:	1.623,5	1.911,0	3.534,5
Makalífeyrir:	827,1	597,2	1.424,3
Barnalífeyrir:	8,2	136,3	144,5
Kostnaður:	186,0	364,9	144,5
<b>Samtals:</b>	<b>16.580,7</b>	<b>16.103,9</b>	<b>32.684,4</b>
<b>Mismunur:</b>	<b>-1.780,0</b>	<b>325,6</b>	<b>-1.454,4</b>
<b>Hlutf. af skuldb.</b>	<b>-10,7%</b>	<b>2,0%</b>	<b>-4,4%</b>

Munur milli eignaliða og heildarskuldbindinga lífeyrissjóða má samkvæmt ákvæðum I. 129/1997 ekki reiknast yfir 5% samfellt í fimm ár, eða 10% í eitt ár, mælt sem hlutfall af skuldbindingum. Til bráðabirgða hefur þessum mörkum verið breytt í 10% og 15%. Uppfyllir því sjóðurinn skilyrði I. 129/1997 um tryggingafræðilega stöðu í lok árs 2010.

Heildar staða deildarinnar versnar nokkuð á liðnu ári en áfallin staða batnar. Ástæða þess að heildarstaða versnar þótt áfallin staða batni lítillega er að vægi framtíðariðgjalda og skuldbindinga er að minnka í hlutfalli við áfallna skuldbindingu, og framtíðarstaðan er betri en hin áfallna. Þá versnar framtíðarstaða einnig lítillega vegna óhagstæðari samsetningar sjóðfélagahópsins.

Sjóðurinn fékk á árinu 2010 greitt fjárframlag frá ríkissjóði samkvæmt ákvæðum VI. kafla laga nr. 113/1990 um tryggingagjald. Ekki er tekið tillit til þessa framlags til framtíðar, enda hefur sjóðurinn ekki sett í samþykktir sínar ákvæði um ráðstöfun framlagsins, sbr. ákvæði rg. 391/1998.

## SAMANBURÐUR REYNSLU VIÐ REIKNIFORSENDUR

Þær reikniforsendur sem mestu ráða um mat skuldbindinga eru vextir, lífs- og örorkulíkur og rekstrarkostnaður.

## Ávöxtun

Vaxtaforsendur eiga við langa framtíð og verður því að varast að draga of sterkar ályktanir af reynslu stutts tímabils. Þá er þess að gæta að eignamati í tryggingafræðilegri athugun er breytt frá því sem gefið er upp í ársreikningi, því ávöxtun umfram 3,5% er að hluta reiknuð inn til framtíðar og eignir á markaði með breytilegar tekjur reiknaðar á meðalverði þriggja mánaða. Ávöxtun sem lesa má út úr ársreikningi er því sjaldnast sambærileg við þá ávöxtun sem kemur fram við skoðun á tryggingafræðilegum athugunum.

Ef borin er saman endurmetin eign sjóðsins 2009 og 2010 að teknu tilliti til innborgaðra iðgjalda og greidds lífeyris og kostnaðar á árinu 2010 fæst reiknuð raunávöxtun m.v. vísitölu neysluverðs til verðtryggingar og endurmetna eign sem er 2,4 %, en forsendur gera eins og áður sagði ráð fyrir 3,5%. Vekja má athygli á að í rg. 391/1998 er áskilið að meta skuli eignir sjóðsins sem eru á markaðsverði miðað það sem lægra er, 3ja mánaða meðalverð síðustu 3ja mánaða ársins eða árslokastöðu. Veldur þetta ákvæði nokkurri lækkun á endurmati eigna í lok 2010, eins og var í lok árs 2009.

## Lífslíkur

Áætlaður eða væntur fjöldi dauðsfalla miðað við lífslíkur sem notaðar eru við tryggingafræðilega athugun 2010 er reiknaður miðað við meðalfjölda sjóðfélaga 2010. Til samanburðar er sýndur raunverulegur fjöldi dauðsfalla árið 2010 eftir stöðu sjóðfélaga :

Áætlaður fjöldi dauðsfalla 2010					
	Óvirkir	Virkir	Ellil.þegar	Öryrkjar	Makal.þegar
Væntur fjld.	6,3	3,4	0,9	0,1	0,0
Andlát 2010	4	2	0	0	0

Samkvæmt þessu virðast reikniforsendur falla vel að reynslu sjóðsins varðandi lífslíkur fyrir elli- og makalífeyrisþega. Reiknilíkan sjóðsins hefur sömu lífslíkur fyrir öryrkja og heilbrigða, en þar virðist verulegur munur á. Fyrir sjóðfélaga með geymdan rétt og einkum virka er að sjá sem dánartíðni sjóðfélaga Aldursdeildar sé lægri en reikniforsendur gera ráð fyrir.

Þess er svo að geta að nokkur fjöldi sjóðfélaga sem var með geymd réttindi og virkir er skráður sem fallinn brott og þar af kunna einhverjir í raun að hafa látist á árinu, og því tala látinna vantalin sem því nemur.

## Örorkulíkur

Í reiknilíkani sem notað er fyrir mat á örorkuskuldbindingum íslenskra lífeyrissjóða er ekki gert ráð fyrir endurhæfingu öryrkja. Hér er reiknaður væntur fjöldi nýrra örorkutilvika miðað við meðalfjölda sjóðfélaga 2010. Til samanburðar er sýndur



raunverulegur fjöldi einstaklinga sem byrjaði að fá greiddan örorkulífeyri árið 2010 og fjöldi þeirra sem hætti á örorkugreiðslum

Af þeim 3 sjóðfélögum sem hætt var að greiða örorkulífeyri á árinu af öðrum ástæðum en að sjóðfélagi hæfi töku ellilífeyris voru 2 sem byrjuðu að greiða iðgjöld til sjóðsins og 1 sem færðust yfir í hóp sjóðfélaga með geymdan rétt. Stöðvun greiðslu kann að vera tímabundin, t.d. vegna þess að sjóðfélagi á eftir að skila endurnýjuðu örorkuvottorði.

Áætluð breyting á fjölda öryrkja					
	Óvirkir	Virkir	Greiðslu hætt	Andlát	Breyting
Væntur fjld.	9,7	5,5	0,0	0,1	15,1
Reynd 2010	10	3	3	0	10

Á árinu 2010 hefur því öryrkjum fjölgað minna en reikniforsendur gera ráð fyrir. Útreikningur á áætluðum fjölda nýrra tilvika byggir að vísu á tilvikum sem eigi upphaf sitt á almanaksárin 2010, en breyting á fjölda öryrkja 2010, bæði nýjar greiðslur og brotfall, er breyting á fjölda þeirra á árinu, óháð því hvenær orkutap varð, en oft líður nokkur tími frá því að orkutap verður og þar til viðkomandi einstaklingur fær greiddan örorkulífeyri frá lífeyrissjóði. Fyrir sjóð eins og Aldursdeild Lífeyrissjóðs bankamanna þar sem fjöldi sjóðfélaga breytist ekki mikið ár frá ári verður þó að ætla að þessar stærðir séu vel sambærilegar.

## BREYTING Á STÖÐU SJÓÐSINS FRÁ LOKUM ÁRS 2009

Miðað við þekktar innborganir iðgjalda og útgreiðslu lífeyris og kostnaðar á árinu 2010 má áætla eftirfarandi stöðu við lok árs 2010 ef 3,5% raunávöxtun hefði náðst að teknu tilliti til endurmats:

Tafla III. Tryggingafræðileg staða Aldursdeildar LB 2010 – fjárhæðir í milljónum			
Áætluð stað í árslok 2010 miðað við reikniforsendur			
Eignir	Áunnið	Framtíð	Heildar
Eignir: + endurmat	15.074,4		15.074,4
Fjárfestingagjöld:	-115,6		-115,6
Iðgjöld:		17.792,8	17.792,8
<b>Samtals:</b>	<b>14.958,8</b>	<b>17.792,8</b>	<b>32.751,6</b>
Skuldbindingar	Áunnið	Framtíð	Heildar
Ellilífeyrir:	14.042,5	14.099,5	28.142,0
Örorkulífeyrir:	1.649,5	2.093,5	3.743,0
Makalífeyrir	841,8	657,1	1.498,9
Barnalífeyrir:	16,2	138,5	154,7
Kostnaður:	180,7	379,8	560,5
<b>Samtals:</b>	<b>16.730,7</b>	<b>17.368,4</b>	<b>34.099,1</b>
<b>Mismunur:</b>	<b>-1.771,9</b>	<b>424,4</b>	<b>-1.347,5</b>
<b>Hlutf. af skuldb.</b>	<b>-10,6%</b>	<b>2,4%</b>	<b>-4,0%</b>

Staða sjóðsins eins og hún er reiknuð í tryggingafræðilegri athugun í lok árs 2010 (tafla II) er mjög nálægt þessari áætlun.

Greining á áhrifum frávika frá áætlun á stöðu sjóðsins er að finna í eftirfarandi töflu. Þau frávik frá áætlun sem eru til þess að bæta stöðu sjóðsins eru skráð sem plús tölur, en það sem hefur leitt til verri niðurstöðu en búist var við er skráð sem mínus.

<b>Tafla IV. Breytingar á tryggingafræðilegri stöðu Aldursdeildar 2010</b>			
<b>– fjárhæðir í milljónum</b>			
	<b>Áunnið</b>	<b>Framtíð</b>	<b>Heildar</b>
Ávöxtun lægri en fors.	-160		-160
Fjárf.gjöld	2		2
Rekstrarkostnaður	-5	15	10
Lækkun á mati iðgjalda		-114	-114
Annað	155		155
<b>Samtals</b>	<b>-8</b>	<b>-99</b>	<b>-107</b>

Neikvæð frávik eru vegna ávöxtunar og lækkunar á mati iðgjalda. Verðmæti iðgjalda er umfram verðmæti skuldbindinga vegna réttinda sem veitt eru fyrir iðgjöldin og þannig sjóðnum til skaða ef mat á innstreymi iðgjalda minnkar.

Jákvæður munur kemur fram á öðrum þáttum, sem m.a. ræðst af minni örorkubyrði á árinu en gert var ráð fyrir.

## JAFNVÆGI EIGNA OG SKULDBINDINGA

Eins og áður sagði er sjóðnum ekki skylt samkvæmt ákvæðum laga eða eigin samþykktu að grípa til aðgerða vegna stöðu eigna og skuldbindinga. Þegar til lengri tíma er lítið er þó gert ráð fyrir að eignir lífeyrissjóðs að viðbættu verðmæti iðgjalda dugi til að standa undir skuldbindingum.

Ná má jafnvægi eigna og heildarskuldbindinga með að lækka öll áunnin réttindi miðað við lok 2010 um 8,9%.

---

## FYLGISKJÖL

---

1. Óvirkir sjóðfélagar, fjöldi og áunnin réttindi eftir aldri og kyni
2. Virkir sjóðfélagar, fjöldi, áunnin réttindi og iðgjöld eftir aldri og kyni
3. Lífeyrisþegar
4. Endurmat, áætluð iðgjöld
5. Breyting á stöðu sjóðfélaga
6. Tryggingafræðileg staða 2010
7. Tryggingafræðileg staða 2010 reiknuð með staðalforsendum
8. Aldursdreifing virkra sjóðfélaga 2010
9. Meðallaun sem greitt var af 2010

## Fylgiskjal 1 - Lífeyrissjóður bankamanna - Aldursdeild - tryggingafræðileg athugun 2010

## Yfirlit um réttindi sjóðfélaga - óvirkir sjóðfélagar

## Fjöldi, meðalaldur og áunnin lífeyrisréttindi

Aldur		Karlar	Konur	Alls
16-	Fjöldi		1	1
	M.aldur		19,00	19,00
	Meðal lífeyrisr., mán.		3.016	3.016
20-	Fjöldi	258	603	861
	M.aldur	26,44	26,19	26,26
	Meðal lífeyrisr., mán.	5.120	4.196	4.472
30-	Fjöldi	579	1.186	1.765
	M.aldur	34,25	33,96	34,05
	Meðal lífeyrisr., mán.	21.894	8.813	13.104
40-	Fjöldi	368	825	1.193
	M.aldur	43,99	44,60	44,41
	Meðal lífeyrisr., mán.	33.689	11.468	18.322
50-	Fjöldi	147	405	552
	M.aldur	53,22	53,50	53,42
	Meðal lífeyrisr., mán.	39.198	13.609	20.423
60-	Fjöldi	39	77	116
	M.aldur	62,77	62,09	62,32
	Meðal lífeyrisr., mán.	61.082	13.562	29.539
67-	Fjöldi	13	22	35
	M.aldur	75,00	76,18	75,74
	Meðal lífeyrisr., mán.	3.960	6.463	5.534
<b>Fjöldi</b>		1.404	3.119	4.523
<b>Meðalaldur</b>		38,52	38,79	38,71
<b>Meðal lífeyrisréttur, mán.</b>		24.637	9.344	14.091

## 2009

<b>Fjöldi</b>	1.241	2.951	4.192
<b>Meðalaldur</b>	37,65	38,13	37,99
<b>Meðal lífeyrisréttur, mán</b>	18.093	7.995	10.985

## Fylgiskjal 2 - Lífeyrissjóður bankamanna - Aldursdeild - tryggingafræðileg athugun 2010

## Yfirlit um réttindi sjóðfélaga - virkir sjóðfélagar

## Fjöldi, meðalaldur, áunnin lífeyrisréttindi og iðgjaldagreiðslur árið 2010

Aldur		Karlar	Konur	Alls
<b>16-</b>	Fjöldi	1	5	<b>6</b>
	M.aldur	18,00	18,20	18,17
	Meðal lífeyrisr., mán.	558	1.320	1.193
	Meðal iðgjald 2010	2.959	49.896	42.073
<b>20-</b>	Fjöldi	169	298	<b>467</b>
	M.aldur	25,68	25,16	25,35
	Meðal lífeyrisr., mán.	20.935	15.373	17.386
	Meðal iðgjald 2010	294.908	208.503	239.772
<b>30-</b>	Fjöldi	322	348	<b>670</b>
	M.aldur	34,52	34,09	34,30
	Meðal lífeyrisr., mán.	78.594	47.092	62.231
	Meðal iðgjald 2010	658.532	446.927	548.624
<b>40-</b>	Fjöldi	216	353	<b>569</b>
	M.aldur	44,19	44,59	44,44
	Meðal lífeyrisr., mán.	114.202	66.468	84.588
	Meðal iðgjald 2010	726.806	470.566	567.838
<b>50-</b>	Fjöldi	130	206	<b>336</b>
	M.aldur	54,52	53,92	54,15
	Meðal lífeyrisr., mán.	124.374	68.881	90.351
	Meðal iðgjald 2010	680.559	420.620	521.192
<b>60-</b>	Fjöldi	48	58	<b>106</b>
	M.aldur	62,44	62,47	62,45
	Meðal lífeyrisr., mán.	83.829	69.033	75.733
	Meðal iðgjald 2010	550.180	387.741	461.298
<b>67-</b>	Fjöldi	9	5	<b>14</b>
	M.aldur	67,67	67,40	67,57
	Meðal lífeyrisr., mán.	94.274	75.903	87.713
	Meðal iðgjald 2010	455.244	299.767	399.716
<b>Fjöldi</b>		895	1.273	<b>2.168</b>
<b>Meðalaldur</b>		39,90	39,48	39,66
<b>Meðal lífeyrisr., mán.</b>		83.301	49.499	63.453
<b>Meðal ársiðgjald, 2010</b>		600.959	388.578	476.254

## 2009

<b>Fjöldi</b>	972	1.348	<b>2.320</b>
<b>Meðalaldur</b>	39,08	38,70	38,86
<b>Meðal lífeyrisr., mán.</b>	79.580	45.015	59.497
<b>Meðal ársiðgjald, 2009</b>	621.163	387.261	485.258

## Fylgiskjal 3 - Lífeyrissjóður bankamanna - Aldursdeild - tryggingafræðileg athugun 2010

## Yfirlit um lífeyrisþega

## Lok 2010

Áunnin lífeyrisréttindi		Karlar	Konur	Alls
<b>Eftirlauna- lífeyrir</b>	Fjöldi	22	24	<b>46</b>
	Meðalaldur	70,55	67,42	68,91
	Meðallífeyrir	101.530	48.321	73.768
<b>Örorku- lífeyrir</b>	Fjöldi	6	32	<b>38</b>
	Meðalaldur	46,17	51,38	50,55
	Meðallífeyrir	79.979	71.217	72.600
<b>Maka- lífeyrir</b>	Fjöldi	3	6	<b>9</b>
	Meðalaldur	50,67	54,50	53,22
	Meðallífeyrir	69.191	102.389	91.323
<b>Barna- lífeyrir</b>	Fjöldi	3	6	<b>9</b>
	Meðalaldur	12,33	9,67	10,56
	Meðallífeyrir	13.866	14.633	14.377

## Lok 2009

Áunnin lífeyrisréttindi		Karlar	Konur	Alls
<b>Eftirlauna- lífeyrir</b>	Fjöldi	21	15	<b>36</b>
	Meðalaldur	71,48	68,53	70,25
	Meðallífeyrir	107.235	51.208	83.890
<b>Örorku- lífeyrir</b>	Fjöldi	6	23	<b>29</b>
	Meðalaldur	48,33	51,83	51,10
	Meðallífeyrir	106.975	69.430	77.198
<b>Maka- lífeyrir</b>	Fjöldi	3	4	<b>7</b>
	Meðalaldur	50,67	54,50	52,86
	Meðallífeyrir	66.975	127.889	101.783
<b>Barna- lífeyrir</b>	Fjöldi	2	5	<b>7</b>
	Meðalaldur	14,50	9,40	10,86
	Meðallífeyrir	14.175	14.175	14.175

## Fylgiskjal 4 - Lífeyrissjóður bankamanna - Aldursdeild - tryggingafræðileg athugun 2010

### Breyting á stöðu sjóðfélaga

Var 2009	Flokkur	Staða 2010				Andlát			Samtals 2009
		Virkir	Geymd	Ellilífeyrir	Örorkulífeyrir	Andlát	áður ótilk	Brottfall	
	Virkir	1.932	380	5	3	0	0	0	<b>2.320</b>
	Geymd	32	4.140	6	10	4	0	0	<b>4.192</b>
	Ellilífeyrir	0	0	34	0	2	0	0	<b>36</b>
	Örorkulífeyrir	2	1	1	25	0	0	0	<b>29</b>
	Nýir	202	2	0	0				
	<b>Í lok árs</b>	<b>2.168</b>	<b>4.523</b>	<b>46</b>	<b>38</b>				

### Breyting á fjölda maka og barnlífeyrisþega

#### Barna- og makalífeyrisþegar

Var 2009	Flokkur	Staða 2010	Andlát			Samtals 2009
			Andlát	áður ótilk	Brottfall	
	Barna	7	0	0	0	<b>7</b>
	Nýir	2				
	<b>Í lok árs</b>	<b>9</b>				

Var 2009	Flokkur	Staða 2010	Andlát			Samtals 2009
			Andlát	áður ótilk	Brottfall	
	Maka	7	0	0	0	<b>7</b>
	Nýir	2				
	<b>Í lok árs</b>	<b>9</b>				

## Fylgiskjal 5 - Lífeyrissjóður bankamanna - Aldursdeild - tryggingafræðileg athugun 2010

### Viðbót vegna áætlunar á óskráðum iðgjöldum.

Miðað við athugun á skráningu iðgjalda undanfarin 5 ár má ætla að eftir sé að skrá um 3% af iðgjöldum ársins 2010

Er það hlutfall notað við hækkun vegna iðgjaldatímabila ársins 2010 við mat á iðgjöldum árunna 2011 og síðar.

### Endurmat á skuldabréfum Aldursdeildar lífeyrissjóðs bankamanna

Fjárhæðir í milljónum

	Bókfært verð	Endurmetið	Mism	Breyting
Skuldabréf, önnur fjármálafyrirtæki	19,1	19,9	0,8	4%
Skuldabréf innlánsstofnana	259,4	271,0	11,6	4%
Skuldabréf fyrirtækja	310,9	373,4	62,5	20%
Ríkissjóður	6.928,0	7.331,2	403,2	6%
Skuldabréf einstaklinga	1.891,9	1.911,9	20,0	1%
Skuldabréf erlend	65,6	66,3	0,7	1%
Sveitarfélög	60,7	68,4	7,7	13%
Bundin innlán	2.766,5	2.991,3	224,8	8%
<b>Samtals</b>	<b>12.023,6</b>	<b>12.742,5</b>	<b>718,9</b>	<b>5,98%</b>
Erl. hlutabréfasjóðir	1.435,5	1.400,6	-34,9	-2%
Erl. hlutabréf	27,2	26,9	-0,3	-1%
<b>Samtals</b>	<b>1.462,7</b>	<b>1.427,5</b>	<b>-35,2</b>	<b>-2%</b>

Endurmat

683,7



**Fylgiskjal 6 - Lífeyrissjóður bankamanna - Aldursdeild - tryggingafræðileg athugun 2010**

Skipting skuldbindinga - fjárhæðir í milljónum

Dánarlikur íslenskar samkvæmt reynslu 2004-2008

Örorkulíkur 60% af íslenskum örorkulíkum m.v. könnun 1998-2002

Endurmat eigna unnið af starfsmönnum sjóðsins

							<b>Eignir Iðgjöld Samtals</b>				
Bókfærð eign							14.230,7		14.230,7		
Fjárf.gjöld							-113,7		-113,7		
Endurmat							683,7		683,7		
Núvirði iðgjalda								16.429,5	16.429,5		
<b>Samtals eignir</b>							<b>14.800,7</b>	<b>16.429,5</b>	<b>31.230,2</b>		
	Ellilífeyris þegar	Örorkul. þegar	Makal. þegar	Barnal. þegar	Lífeyris þegar alls	Óvirkir	Virkir	Samtals Ó/V	<b>Áunnið</b>	<b>Framtíð</b>	<b>Samtals</b>
Ellilífeyrir	426,0	313,1			739,1	4.034,8	9.162,0	13.196,8	13.935,9	13.094,5	27.030,4
Örorkulífeyrir		360,4			360,4	409,7	853,4	1.263,1	1.623,5	1.911,0	3.534,5
Makalífeyrir og dánarb.	13,8	6,5	34,3		54,6	284,3	488,2	772,5	827,1	597,2	1.424,3
Barnalífeyrir				8,2	8,2	0,0	0,0	0,0	8,2	136,3	144,5
Kostnaður									186,0	364,9	550,9
<b>Samtals skuldbindingar</b>	<b>439,8</b>	<b>680,0</b>	<b>34,3</b>	<b>8,2</b>	<b>1.162,3</b>	<b>4.728,8</b>	<b>10.503,6</b>	<b>15.232,4</b>	<b>16.580,7</b>	<b>16.103,9</b>	<b>32.684,6</b>
Eignir umfram skuldbindingar									<b>-1.780,0</b>	<b>325,6</b>	<b>-1.454,4</b>
Hlutfall									-10,7%	2,0%	-4,4%

## Fylgiskjal 7 - Lífeyrissjóður bankamanna - Aldursdeild - tryggingafræðileg athugun 2010

Skipting skuldbindinga - fjárhæðir í milljónum

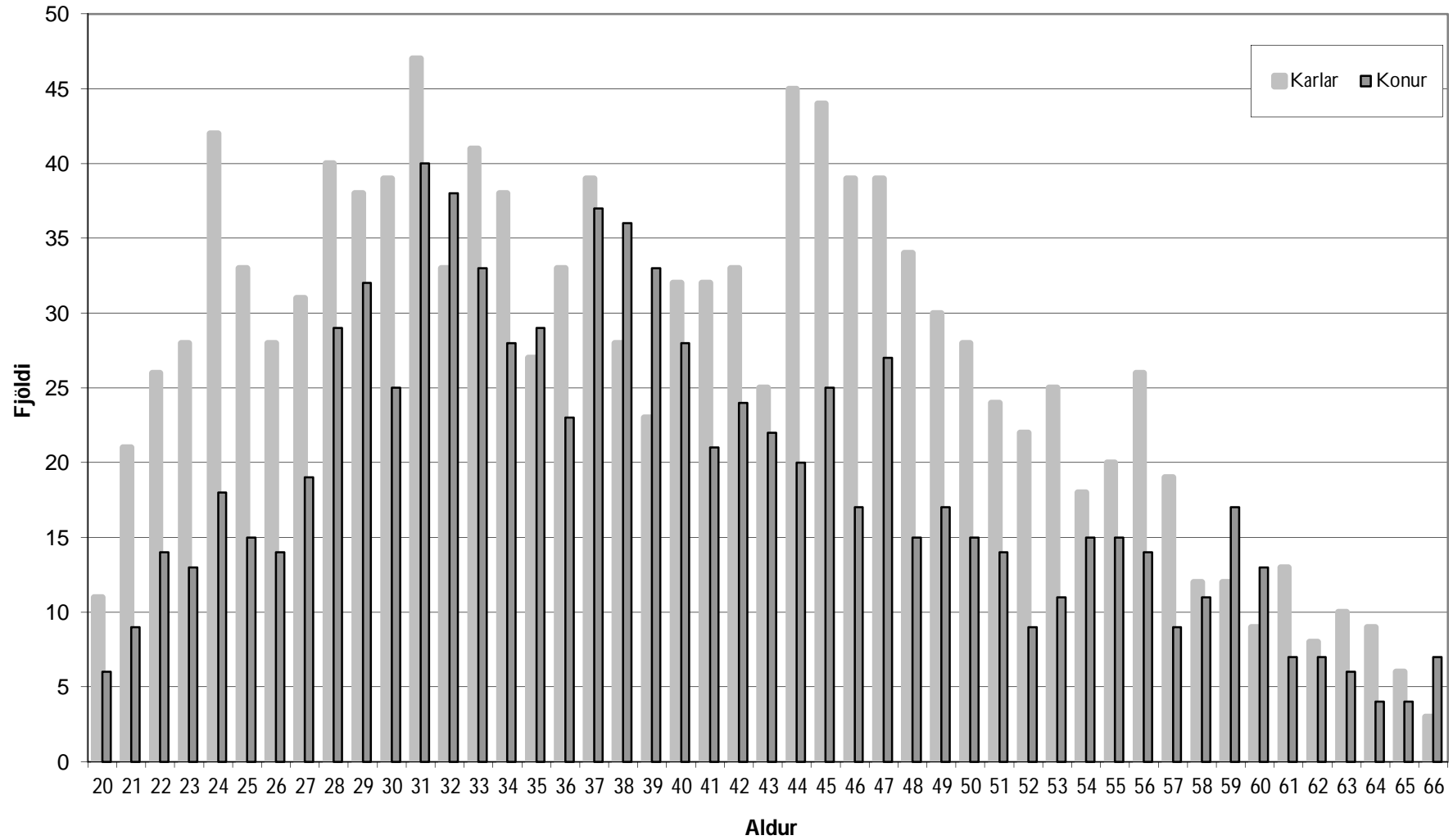
Dánarlikur íslenskar samkvæmt reynslu 2004-2008

Örorkulíkur 100% af íslenskum örorkulíkum m.v. könnun 1998-2002 (staðalforsendur 2010)

Endurmat eigna unnið af starfsmönnum sjóðsins

										<b>Eignir</b>	<b>Iðgjöld</b>	<b>Samtals</b>
Bókfærð eign										14.230,7		14.230,7
Fjárfestingargjöld										-113,7		-113,7
Endurmat										683,7		683,7
Núvirði iðgjalda											16.060,4	16.060,4
<b>Samtals eignir</b>										<b>14.800,7</b>	<b>16.060,4</b>	<b>30.861,1</b>
					Lífeyris þegar alls			Samtals Ó/V				
	Ellilífeyris þegar	Örorkul. þegar	Makal. þegar	Barnal. þegar		Óvirkir	Virkir		<b>Áunnið</b>	<b>Framtíð</b>	<b>Samtals</b>	
Ellilífeyrir	426,0	313,1			739,1	4.034,8	9.162,0	13.196,8	13.935,9	13.034,2	26.970,1	
Örorkulífeyrir		360,4			360,4	666,8	1.389,2	2.056,0	2.416,4	3.108,9	5.525,3	
Makalífeyrir og dánarb.	13,8	6,5	34,3		54,6	287,6	495,4	783,0	837,6	609,4	1.447,0	
Barnalífeyrir				8,2	8,2	0,0	0,0	0,0	8,2	184,6	192,8	
Kostnaður									188,8	362,1	550,9	
<b>Samtals skuldbindingar</b>	<b>439,8</b>	<b>680,0</b>	<b>34,3</b>	<b>8,2</b>	<b>1.162,3</b>	<b>4.989,2</b>	<b>11.046,6</b>	<b>16.035,8</b>	<b>17.386,9</b>	<b>17.299,2</b>	<b>34.686,1</b>	
Eignir umfram skuldbindingar										<b>-2.586,2</b>	<b>-1.238,8</b>	<b>-3.825,0</b>
Hlutfall										-14,9%	-7,2%	-11,0%

### Lífeyrissjóður bankamanna-Aldursdeild aldursdreifing virkra sjóðfélaga 2010



### Lífeyrissjóður bankamanna - Aldursdeild reiknuð meðallaun virkra sjóðfélaga 2010

