

Lífeyrissjóður bankamanna

Fjárfestingarstefna

Aldursdeildar

2022



Fjárfestingarstefna Aldursdeildar Lífeyrissjóðs bankamanna

Í samræmi við reglugerð nr. 916/2009 og nr. 591/2017 um fjárfestingarstefnu og úttekt á ávöxtun lífeyrissjóða.

Lífeyrissjóður bankamanna, Aldursdeild

Lífeyrissjóður bankamanna hét áður Eftirlaunasjóður starfsmanna Landsbankans og Seðlabankans en starfsemi hans má rekja aftur til ársins 1929. Hinn 1. janúar 1998 breyttist nafn sjóðsins og starfsemi var skipt í tvær deildir, Hlutfallsdeild og Stigadeild sem nú er Aldursdeild. Aðildarfyrirtæki Aldursdeildar eru Landsbankinn hf., Seðlabanki Íslands, Reiknistofa bankanna, Samtök starfsmanna fjármálafyrirtækja, Valitor hf., og Lífeyrissjóður bankamanna.

Réttindaákvæði

Réttindi sjóðfélaga til lífeyris og skylda þeirra til greiðslu iðgjalda til sjóðsins fara eftir ákvæðum samþykktar sem síðast voru staðfestar af fjármálaráðuneytinu 23. október 2019.

Lífeyrisréttindi sem aldursdeild veitir eru ævilöng eftirlaun frá 67 ára aldri, örorkulífeyrir ef sjóðfélagi verður ófær um að gegna starfi því er veitt hefur honum aðild að sjóðnum og örorka er metin a.m.k. 40%, makalífeyrir til maka sem sjóðfélagi lætur eftir sig við andlát, og barnalífeyrir vegna fráfalls sjóðfélaga eða töku örorkulífeyris. Makalífeyrir er greiddur í tvö ár, eða meðan yngsta barn sem sjóðfélagi hafði á framfæri er undir 23 ára aldri eða ef maki sjóðfélaga er öryrki.

Réttindi sem áunnin voru í Stigadeild eru varðveitt óbreytt í Aldursdeild.

Lífeyrisréttindi sem aflað er eftir breytingu samþykktar 1. janúar 2008 ráðast af því iðgjaldi sem greitt er inn til sjóðsins og aldursbundnum réttindatöflum. Lífeyrisréttindi eru verðtryggð miðað við vísitölu neysliverðs. Uppfylli sjóðfélagi skilyrði um iðgjaldagreiðslur er við ákvörðun örorku- og makalífeyrisréttar miðað við þau réttindi sem sjóðfélagi hefði aflað ef hann hefði greitt til sjóðsins fram til 67 ára aldurs.

Framangreind ágríp samþykktar er ekki tæmandi og er um fyllri upplýsingar vísað til 3. og 4. greinar samþykktar um aðild að sjóðnum, 18. - 20. greinar um iðgjöld og grundvöll lífeyrisréttinda, um 21. - 24. greinar samþykktar varðandi skilyrði fyrir rétti til töku lífeyris og réttindaákvæði og til 25. greinar um geymd réttindi. Um breytingu réttindakerfis 2008 og útgreiðslu til séreignar er fjallað í 37. grein.

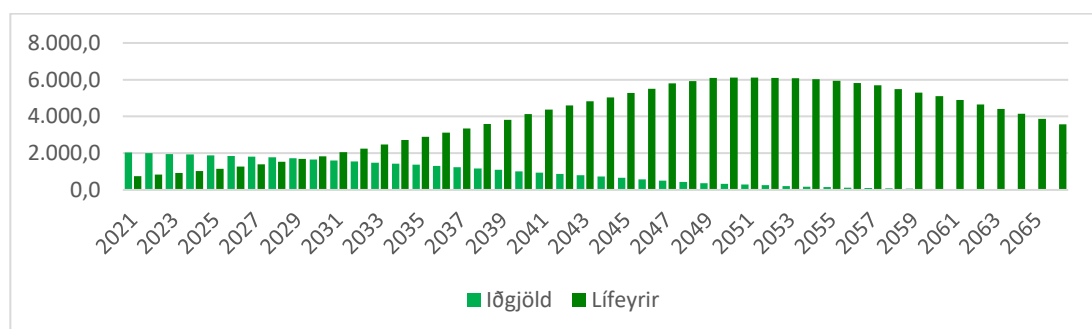
Tryggingafræðileg staða

Niðurstaða tryggingafræðilegrar athugunnar í lok árs 2020 sýnir að verðmæti eigna sjóðsins að meðtöldum iðgjöldum reiknast 77.483,4 milljónir og skuldbindingar vegna lífeyrisgreiðslna og rekstrarkostnaðar 80.763,9 milljónir. Mismunur eigna og skuldbindinga reiknast því -3.280,4 milljónir, eða -4,1% af skuldbindingum.

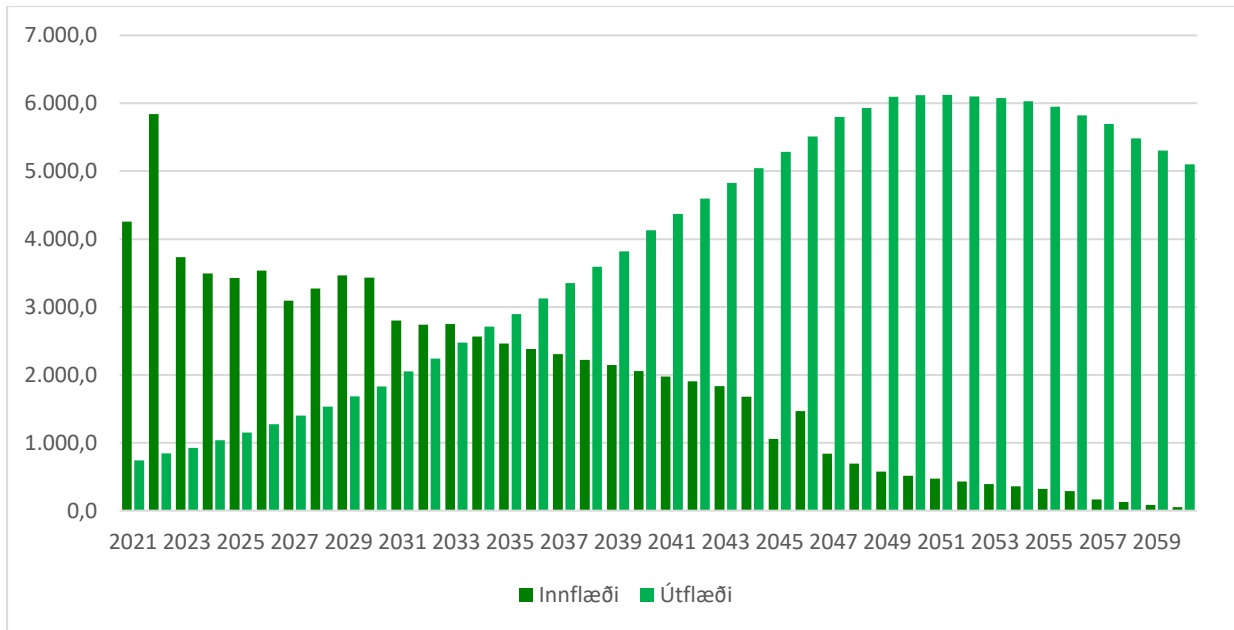
Staða deildarinnar er innan þeirra marka sem almennt eru áskilin í l. 129/1997 en þar eru hámark vikmarka milli eigna og skuldbindinga 10% á einstöku ári og 5% fyrir stöðu samfelt í fimm ár. Samþykktir Lífeyrissjóðs bankamanna tiltaka ekki ákveðin vikmörk fyrir mun eigna og skuldbindinga en í 5. grein samþykktar er að finna almennt ákvæði um að jöfnuður skuli vera milli eigna og skuldbindinga.

Markmið og forsendur ávöxtunar

Höfuðmarkmið Lífeyrissjóðs bankamanna er að ávaxta eignir sjóðsins til að standa undir lífeyrisskuldbindingum hans og hámarka réttindi sjóðfélaga. Ávöxtun fjármuna Aldursdeildar skal vera í samræmi við lög nr. 129/1997 um skyldutryggingu lífeyrisréttinda og starfsemi lífeyrissjóða. Haga skal ávöxtun eigna deildarinnar með þeim hætti að samspil ávöxtunar og áhættu sé sem hagkvæmast og meginþungi fjárfestinga skal vera á skipulögðum mörkuðum. Fjárfestingarstefna Aldursdeildar tekur mið af réttindakerfi, lífeyrisbyrði og áætluðu framtíðargreiðsluflæði vegna lífeyrisskuldbindinga deildarinnar. Iðgjaldagreiðslur eru talsvert hærri en lífeyrisgreiðslurnar og samkvæmt útreikningum byggðum á tryggingafræðilegri athugun má gera ráð fyrir að svo verði áfram næstu ár.

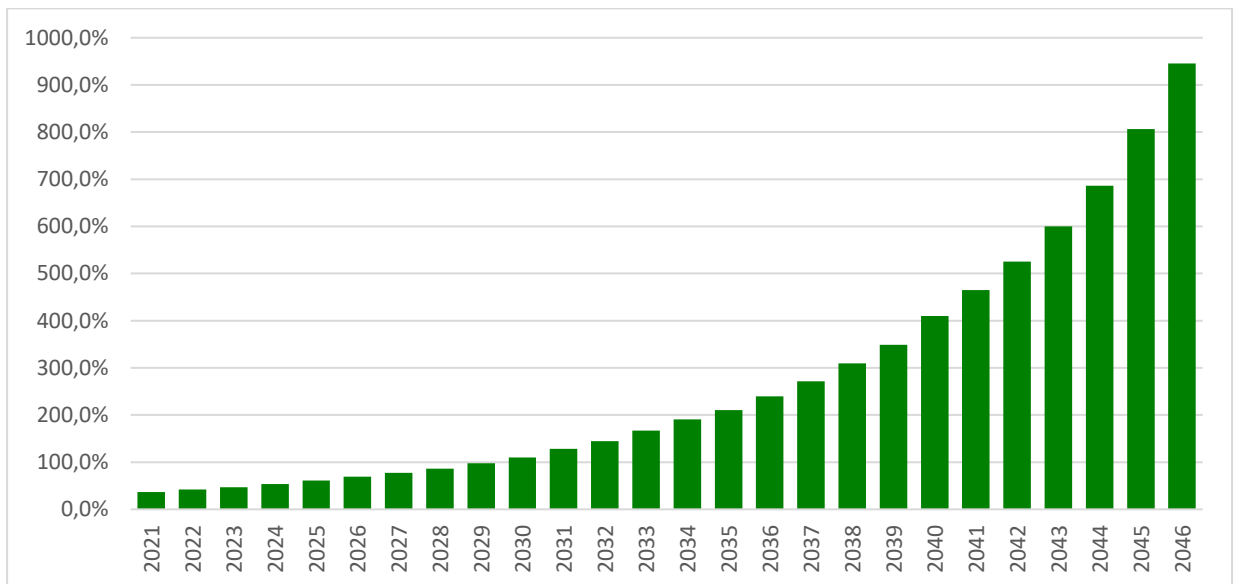


Mynd 1: Iðgjöld og lífeyrir



Mynd 2: Vænt greiðslufláði

Á mynd 2 má sjá útflæði deildarinnar vegna lífeyris og innflæði vegna verðbréfa með fastar tekjur og iðgjalda. Á myndinni sést að hreint greiðslufláði er áætlað jákvætt næstu árin. Ekki er tekið tillit til fjárstreymis vegna annara eigna s.s. hlutabréfa og hlutdeildarskírteina með óreglulegar tekjur. Þó lífeyrisbyrði deildarinnar hafi hækkað nokkuð telst hún þó enn lág sem styður þá niðurstöðu að horft sé til lengri tíma við val á fjárfestingum.



Mynd 3: Vænt lífeyrisbyrði

Eins og sjá má á mynd 3 er lífeyrisbyrði lág en mun fara hækkandi. Deildin er ung og því lágt hlutfall sjóðfélaga sem komnir eru á lífeyri. Árið 2021 var lífeyrisbyrði 36,3% og fer hækkandi á komandi árum. Áætlað er að lífeyrisbyrði verði orðin 100% árið 2030.

Siðferðileg viðmið

Lífeyrissjóður bankamanna hefur sett sér stefnu um ábyrgar fjárfestingar. Stefnunni er ætlað að skilgreina viðmið sem gera sjóðnum kleift að samþætta samfélagslega ábyrgð við fjárfestingarákvarðanir hans eftir því sem kostur er og styðja þannig við greiningu, samanburð og mat á fjárfestingakostum. Er í því sambandi horft til umhverfismála, mannréttinda, samfélagsmála og stjórnarháttanna og tillit tekið til þessara þátta eftir því sem fært er og að því marki sem rúmast innan fyrrgreinds höfuðmarkmiðs sjóðsins um hámerkun réttinda sjóðfélaga.

Sem fjárfestir mun Lífeyrissjóður bankamanna beita sér eftir því sem kostur er í þeim tilgangi að hafa uppbyggileg áhrif á háttsemi fyrirtækja og stuðla að langtímahagsmunum og sjálfbærni þeirra félaga sem sjóðurinn fjárfestir í enda telur hann slíkt samrýmast hagsmunum sjóðfélaga. Lífeyrissjóður bankamanna getur ákveðið að styðja aðgerðir annarra fjárfesta þegar atvik koma upp er snúa að þessum sviðum ásamt því að beita sér sjálfur ef eignarhald sjóðsins í viðkomandi fyrirtæki gefur tilefni til, með það að markmiði að hafa áhrif á viðhorf og stefnu þeirra félaga sem sjóðurinn fjárfestir í.

Þegar um er að ræða fjárfestingar í sjóðum um sameiginlega fjárfestingu hefur Lífeyrissjóður bankamanna væntingar til þess að eignastýringaraðilar sem sjóðurinn er í viðskiptum við beiti sér eftir því sem við á með sambærilegum hætti gagnvart fjárfestingum sínum. Er kannað hvort eignastýringaraðilar sjóða hafi sett sér stefnu varðandi ábyrgar fjárfestingar áður en fjárfest er í viðkomandi sjóðum. Slík stefna er ekki skilyrði fjárfestingar í viðkomandi sjóði og fram fer mat á grundvelli heildarmarkmiða sjóðsins.

Þegar um er að ræða beinar fjárfestingar í félögum er m.a. horft til upplýsingagjafar fyrirtækja varðandi stjórnarhætti og atriða sem að þeim snúa á sviði umhverfismála og samfélagslegra málefna með áherslu á þau svið sem eru viðeigandi viðkomandi rekstri. Er þar einkum horft til upplýsingaskyldu skráðra fyrirtækja sbr. 66. gr. d. í lögum nr. 3/2006 um ársreikninga.

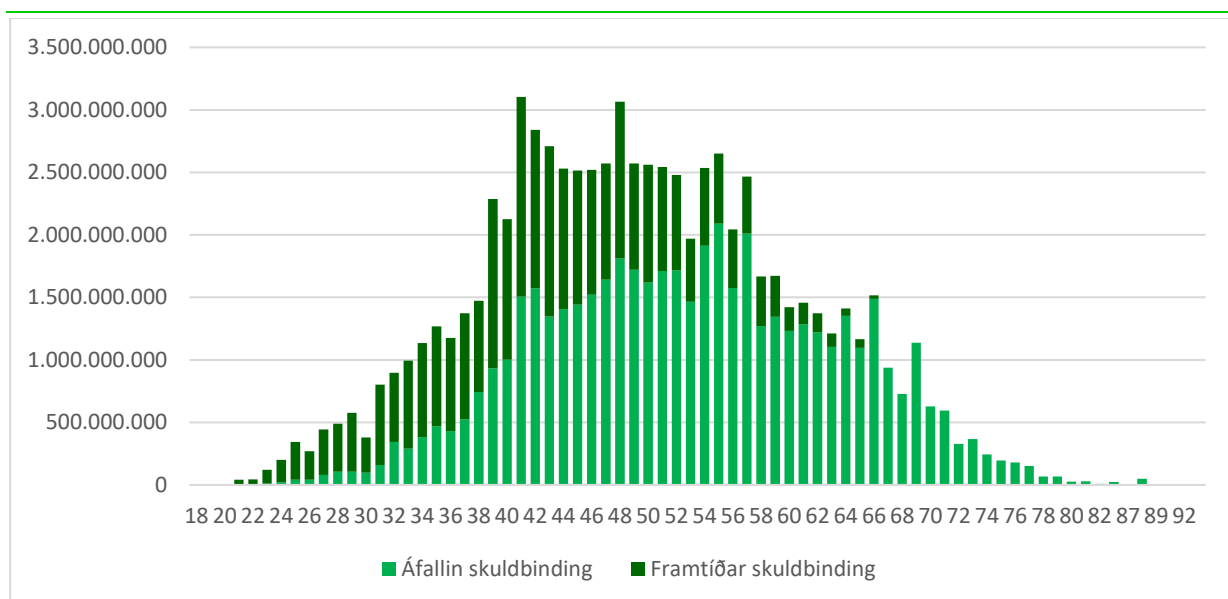
Tengist fyrirtæki broti á sviði umhverfismála og samfélagslegra málefna að áliti lögbærra yfirvalda er það markmið sjóðsins að beita sér sem eigandi þannig að gripið sé til viðeigandi ráðstafana í því skyni að tryggja að látið sé af viðkomandi háttsemi. Ef slíkar aðgerðir bera ekki fullnægjandi árangur mun sjóðurinn taka til skoðunar sölu viðkomandi eignarhlutar í heild eða að hluta og getur við viðvarandi eða ítrekuð brot útilokað einstakar fjárfestingar þar til fullnægjandi úrbætur hafa verið gerðar.

Það er mat stjórnar Lífeyrissjóðs bankamanna að samþætting samfélagslegrar ábyrgðar við fjárfestingarákvarðanir leiði jafnan til betri ákvörðunartöku og samrýmist því vel höfuðmarkmiði sjóðsins.

Lífeyrissjóður bankamanna hefur, ásamt 12 öðrum íslenskum lífeyrissjóðum, skrifað undir viljayfirlýsingu gagnvart alþjóðlegu samtökunum Climate Investment Coalition (CIC) um stórauknar fjárfestingar í verkefnum sem tengjast hreinni orku og umhverfisvænum lausnum fram til ársins 2030. Með yfirlýsingunni, sem var formlega kynnt á lofslagsráðstefnu Sameinuðu þjóðanna í Glasgow, bætast lífeyrissjóðirnir 13 í hóp fjölda norræna og breskra lífeyrissjóða sem gefið hafa út sambærilegar yfirlýsingar. Einkum verður horft til sjálfbærrar orkuframleiðslu og tengdra verkefna s.s. aukinnar notkunar hreinnar orku í samgöngum og atvinnustarfsemi.

Með þátttöku í CIC vill Lífeyrissjóður bankamanna styðja við markmið um að draga úr losun gróðurhúsalofttegunda á heimsvísu og er þátttakan liður í stefnu sjóðsins um ábyrgar og sjálfbærar fjárfestingar. Grænar fjárfestingar nema nú þegar um 4,7 milljörðum króna eða um 4,8% af eignasöfnum sjóðsins. Gert er ráð fyrir því að grænar fjárfestingar sjóðsins aukist um rúma 10 milljarða króna á tímabilinu og stefnt að því að hlutfall grænna fjárfestinga nái a.m.k. 10% af eignum árið 2030.

Samsetning deildarinnar



Mynd 4: Aldursdreifing áfallin og framtíðarskuldbinding

Í árslok 2020 greiddu 1.868 sjóðfélagar iðgjöld í Aldursdeild sjóðsins en 6.010 sjóðfélagar eiga geymd réttindi í Aldursdeild. Alls fengu 372 lífeyrisþegar greidd eftirlaun, 162 fengu greiddan örorkulífeyri, 17 fengu greiddan makalífeyri og 24 barnalífeyri. Meðalaldur virkra sjóðfélaga er 44,7 ár og meðalaldur óvirka sjóðfélaga er 45,6 ár. Þá er meðallíftími skuldbindinga deildarinnar 25,9 ár.

Áhættugreining eigna og skuldbindinga

Lífeyrissjóður bankamanna hefur innleitt áhættustefnu og áhættustýringarstefnu sem byggir á ákvæðum laga, reglugerða og tilmælum FME um virka áhættustýringu lífeyrissjóða. Meginmarkmið stefnu sjóðsins er að auka öryggi í rekstri með því að greina og stýra áhættu í fjárfestingum, ásamt því að stuðla að því að lögum, reglum og samþykktum sjóðsins sé fylgt. Fjárfestingastefna sjóðsins er hluti af áhættustefnu hans.

Í áhættustefnu og áhættustýringarstefnu er skilgreint hvernig áhætta er metin og hún vöktuð í reglulegri starfsemi sjóðsins, en auk þess ber stjórn ábyrgð á árlegu eigin áhættumati sjóðsins.

Mat á áhættu eignasafns er byggt á mati á áhættu einstakra eignaflokka og fylgni þar á milli, þar sem einnig er tekið tillit til ytri áhættuþátta í hagkerfinu þ.m.t. varðandi verðbólgu og gengi. Við mat á einstökum fjárfestingum er áhætta fjárfestingarinnar metin með hliðsjón af þeim eignaflokki sem hún tilheyrir, m.a. hvað varðar gæði, öryggi, lausafjárstöðu og arðsemi. Við mat á hlutabréfum er m.a. horft til sjóðstreymis, fjárhagslegrar stöðu, rekstrarafkomu og viðeigandi kennitalna eftir því sem við á hverju sinni m.t.t. eðli starfsemi og rekstrarumhverfis. Við mat á skuldabréfum er lagt mat á skilmála hvers bréfs fyrir sig m.a. tryggingaveð, fjárhagslega stöðu útgefanda, greiðslugetu, lánshæfismat, rekstrarafkomu eftir því sem við á hverju sinni m.t.t. eðli starfsemi og rekstrarumhverfis. Þá hefur sjóðurinn sett mörk um heildaráhættu á hvern útgefanda.

Skerðingaráhætta

Hættan á að skuldbindingar vaxi meira en eignir og að skerða þurfi réttindi. Samkvæmt 39. gr. laga um lífeyrissjóði skal hrein eign lífeyrissjóðs til greiðslu lífeyris ásamt núvirði framtíðariðgjalda vera jafnhá núvirði væntanlegs lífeyris vegna þegar greiddra iðgjalda og framtíðariðgjalda. Leiði tryggingafræðileg athugun í ljós að meira en 10% munur sé á milli eignarliða og lífeyrisskuldbindinga skv. 1. mgr. er sjóðnum skylt að gera nauðsynlegar breytingar á samþykktum hans. Sama gildir ef munur samkvæmt tryggingafræðilegum athugunum á milli eignaliða og lífeyrisskuldbindinga hefur haldist meiri en 5% samfellt í fimm ár.

Niðurstaða tryggingafræðilegrar athugunnar í lok árs 2020 sýnir að verðmæti eigna sjóðsins að meðtöldum iðgjöldum reiknast 77.483,4 milljónir og skuldbindingar vegna lífeyrisgreiðslna og rekstrarkostnaðar 80.763,9 milljónir. Mismunur eigna og skuldbindinga reiknast því -3.280,4 milljónir, eða -4,1% af skuldbindingum.

Iðgjaldaáhætta

Snörp lækun á iðgjöldum getur haft áhrif á framreikning og leitt til þess að tryggingafræðileg staða versni nokkuð. Samkvæmt samþykktum sjóðsins greiða starfsmenn aðildarfélaga til sjóðsins skv.

samningum sem dregur úr líkum á lækkun iðgjalda. Hinsvegar hefur störfum hjá fjármálafyrirtækjum fækkað á undanförunum árum og er útlit fyrir að sú þróun geti haldið áfram en mikil fækkun starfa hjá aðildarfyrirtækjum sjóðsins myndi hafa neikvæð áhrif á iðgjöld sem hefði þó óveruleg áhrif á tryggingafræðilega stöðu.

Umhverfisáhætta

Vöxtur landsframleiðslunnar hér á landi var liðlega 1% minni á fyrri hluta ársins en gert var ráð fyrir í ágústspá Seðlabankans. Þótt vísbendingar séu um kröftugan vöxt á seinni hluta ársins eru horfur á lítillega minni hagvexti á árinu öllu en spáð var í ágúst eða 3,9% í stað 4%. Horfur fyrir næsta ár hafa hins vegar batnað töluvert vegna betri horfa í ferðaþjónustu og sjávarútvegi. Seðlabanki Íslands spáir 5,1% hagvexti á árinu en að hann hjaðni í um 2,5% frá árinu 2023.

Störfum heldur áfram að fjölga hratt og atvinnuleysi nálgast það stig sem það var á fyrir heimsfaraldurinn. Lausum störfum hefur jafnframt fjölgað mikið og það sama á við um fjölda fyrirtækja sem skortir starfsfólk. Útlit er fyrir að atvinnuleysi haldi áfram að minnka og vísbendingar eru einnig um að slakinn í þjóðarþúinu sé að hverfa hratt og sé jafnvel horfinn.

Verðbólga hefur verið þrálát og mældist hún 4,5% í október og hefur því verið yfir 4% samfelld frá áramótum. Þótt áhrif gengislækkunar krónunnar í fyrra hafi fjarað út hafa hækkunar alþjóðlegs olíu- og hrávöruverðs reynst miklar. Þá er enn til staðar nokkur innlendur verðbólguþrýstingur eins og sjá má í miklum hækkunum launa og húsnæðisverðs. Seðlabanki Íslands spáir því að verðbólga verði 4,7% á síðasta fjórðungi ársins sem er 0,6 prósentum umfram það sem spáð var í ágúst. Gerir bankinn ráð fyrir að hún fari fyrst undir 4% næsta vor og verði ekki komin niður fyrir 3% fyrr en á síðasta fjórðungi næsta árs.

Nokkur óvissa lýtur að því hversu hratt tekst að vinda ofan af þeim framboðstruflunum sem hafa leitt til mikillar hækkunar alþjóðlegs hrávöruverðs og flutningskostnaðar. Við bætist óvissa í ríkisfjármálum í kjölfar nýafstaðinna þingkosninga og um almenna launaþróun. Auk þess er óvissa um hve hratt almenningur mun ganga á þann mikla sparnað sem byggðist upp í farsóttinni. Verðbólguhorfur gætu því verið of bjartsýnar.

Lýðfræðileg áhætta

Mikilvægustu lýðfræðilegu breyturnar hvað varðar þróun skuldbindinga eru örorkutíðni og væntur lífaldur eftir 67 ár.

Ef örorkulíkur hækka um 10% hefur það neikvæð áhrif á áfallna tryggingafræðilega stöðu um sem nemur -0,29% að öðru óbreyttu og -0,93% á framtíðastöðu. Tryggingafræðileg heildarstaða myndi versna um sem nemur -0,52% við auknar örorkulíkur og yrði -4,68% m.v. tryggingafræðilega stöðu í árslok 2020.

Auknar lífslíkur hafa einnig mikil áhrif á tryggingafræðilega stöðu Aldursdeildar og lækkar áfallin staða um -5,63%, framtíðarstaða um -4,52% og heildarstaða um -5,24% ef líftöflum er hliðrað um tvö ár. Heildarstaða eftir hliðrun líftaflna væri því -9,40% að öðru óbreyttu m.v. tryggingafræðilega stöðu í árslok 2020.

Réttindaflutningsáhætta

Lífeyrissjóður bankamanna rekur eingöngu samtryggingardeild og þar sem óheimilt er að flytja samtryggingarréttindi sjóðfélaga á milli lífeyrissjóða er þessi áhætta ekki til staðar.

Seljanleikaáhætta

Litlar líkur eru á því að deildin neyðist til að selja eignir til að mæta útstreymi á næstu árum, en ef til þess kæmi er stærstur hluti eigna deildarinnar í skráðum, auðseljanlegum verðbréfum sem auðvelt væri að losa innan fárra daga eða vikna.

Útstreymisáhætta

Lífeyrisbyrði er lág enda er deildin ung og áætlað er að nettó innstreymi verði í sjóðinn næsta áratuginn sem sést á mynd 1. Áætlað er að lífeyrisbyrði verði orðin 100% árið 2030 og eftir það mun fjárstreymi af eignum og sölu þeirra standa í vaxandi mæli undir lífeyrisgreiðslum.

Mótaðilaáhætta

Sú áhætta að mótaðilar standi ekki skil á greiðslum af fjármálagerningum eða vegna samninga sem fela í sér útlánaígildi (e. credit exposure). Þegar litið er til undirliggjandi eigna mælast stærstu mótaðilar í eignasafni Aldursdeildar:

- Íslenska ríkið (A¹)
- Landsbankinn hf (BBB¹)
- Arion banki hf (BBB¹)
- Búseti hf (A⁺²)
- Marel hf (A²)
- Reitir fasteignafélag hf (A²)
- Eik fasteignafélag hf (A⁺²)
- Reginn hf (A²)
- Alma íbúðafélag hf (A²)

¹ S&P.

² Lánshæfismat ALM Verðbréf hf.

Íslenska ríkið er metið sem A hjá S&P og horfur stöðugar. Arion banki og Landsbankinn eru metnir með stöðugar horfur hjá S&P. Ath.: Skuldabréf með ábyrgð ríkissjóðs, t.d. skuldabréf Íbúðalánasjóðs, flokkast undir íslenska ríkið.

Samþjöppunaráhætta

Samþjöppunaráhætta er skilgreind sem heildaráhætta eignasafns af tilteknum mótaðila og aðilum tengdum honum. Samþjöppunaráhætta felur þannig í sér samanlagða áhættu eigna og samninga sem annaðhvort eru útgefnir af mótaðila eða fela í sér útlánaígildi á hann, þ.m.t. hlutabréf, skuldabréf, afleiður og aðrir fjármálagerningar. Í þessu sambandi er litið á tengda aðila sem sama aðilann, en tengdir aðilar teljast vera þeir aðilar sem eru hluti af sömu samstæðu, tengdir vegna sterkra eigna- stjórnunar eða fjölskyldutengsla eða tengdir vegna mikillar innbyrðis fylgni t.d. vegna sterkra viðskiptatengsla.

Samanlögð áhætta vegna innlendu bankanna mælist rúm 11% þegar horft er til undirliggjandi eigna Aldursdeildar. Þá eru um 5% af eignasafni í formi sértryggðra skuldabréfa.

Landsáhætta

Hættan á að fjárfestingar sjóðsins séu of tengdar einu landi eða landsvæði. Landsáhætta er víðtækari en pólitísk áhætta og nær til fjölmargra þátta sem einkenna einstök landsvæði, t.d. gjaldeyrisstefnu, hagvaxtar, ríkisfjármála og líka á átökum á atvinnumörkuðum, borgarastyrjalda eða styrjalda milli nærliggjandi landa. Skattalegt umhverfi og samkeppnislöggjöf eru einnig þættir sem horft er til, ásamt almennu lagaumhverfi og verndun eignarréttar.

Langstærsta áhættan á einstakt landsvæði er á Ísland, en um 71% eignasafnsins eru Íslensk verðbréf. Erlend verðbréf sjóðsins eru dreifð á mörg landsvæði og einstök erlend landsvæði vega því lítið í eignasafni deildarinnar.

Afhendingar- og uppgjörshætta

Afhendingaráhætta er sú áhætta að uppgjör viðskipta sé ekki í samræmi við fyrirmæli, t.d. vegna þess að mótaðili afhendir ekki verðbréf eða greiðslu. Afhendingaráhætta er einnig skilgreind sem sú áhætta að eignir tapist vegna gjaldþrots (eða greiðslufalls) vörsluaðila, þ.e. þegar eignir sjóðsins eru í vörslu þriðja aðila. Því er mikilvægt að tryggt hefur verið að að eignir í vörslu eru fjárhagslega óháðar vörsluaðila verðbréfa. Innri eftirlitsferlar sjóðsins varðandi uppgjör viðskipta eru virkir.

Vaxta- og endurfjárfestingaráhætta

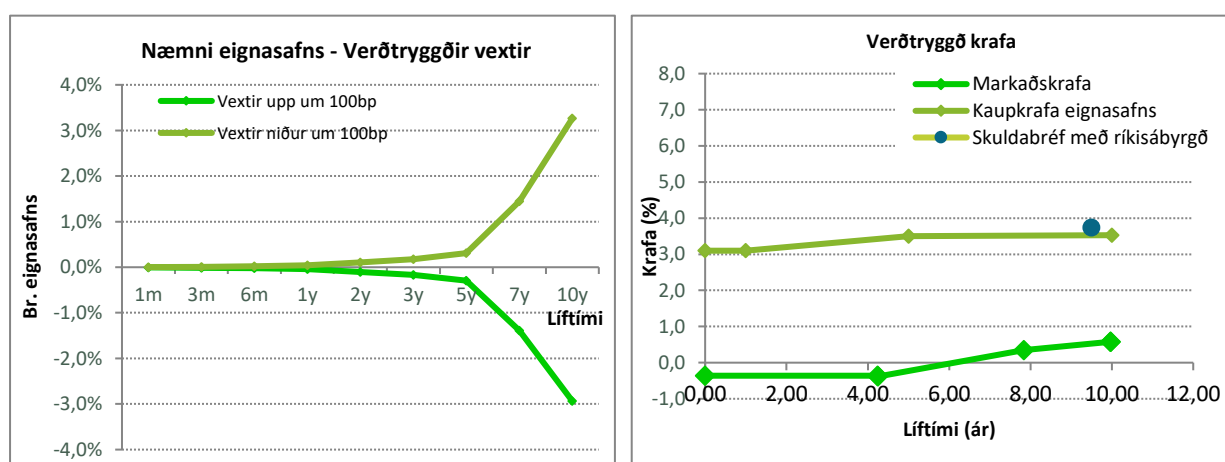
Hættan á að breytingar á vöxtum og lögun vaxtaferils leiði til lækkunar á virði skuldabréfa. Ef vextir hækka getur sjóðurinn þurft að innleysa gengistap við sölu á skuldabréfum sem keypt voru á lægri vöxtum. Ef vextir lækka getur það leitt til lægri kaupkröfu nýrra skuldabréfa þegar núverandi skuldabréf eru á gjalddaga (endurfjárfestingaráhætta). Þessari áhættu er hægt að stýra með hlutfalli fastra vaxta og

breytilegra, uppgreiðanlegra skuldabréfa og óuppgreiðanlegra, líftíma skuldabréfa og hlutfalli skuldabréfa í safni sjóðsins.

Uppgjör deildarinnar miðast að verulegu leyti við kaupkröfu skuldabréfa og því hafa breytingar á markaðsvöxtum lítil áhrif á uppgjörsvirði eigna hennar.

Skuldabréfaeign deildarinnar er að stofni til löng verðtryggð skuldabréf og sé miðað við uppgjör á markaðsvirði er næmni eignasafns gagnvart breytingum á verðtryggðum markaðsvöxtum eins og á myndinni hér að neðan.

Kaupkrafa eignasafns er talsvert yfir núverandi markaðsvöxtum (sjá mynd að neðan) og því er líklegt að endurfjárfesting vaxta og afborgana leiði til lækkunar á kaupkröfu eignasafns á komandi árum.

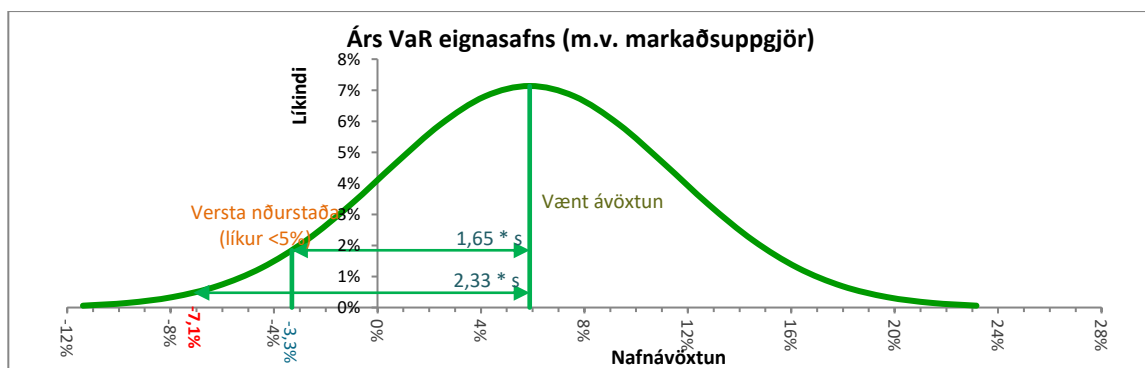


Uppgreiðsluáhætta

Stærstur hluti skuldabréfa Aldursdeildar er án uppgreiðsluheimildar. Uppgreiðsluheimild skuldabréfa felur í sér uppgreiðsluáhættu fyrir sjóðinn. Hættan er sú að skuldabréf verði greidd upp fyrir lokagjaldþaga og að sjóðurinn fái ekki þá ávöxtun sem gert var ráð fyrir. Sjóðfélagalán eru um 3% af eignasafni og eru almennt uppgreiðanleg án uppgreiðslugjalds. Önnur uppgreiðanleg skuldabréf eru um 10% af eignasafni og bera þau nær öll uppgreiðslugjald.

Verðbreytingaráhætta

Aldursdeild Lífeyrissjóðs bankamanna hefur það markmið að ná 3,5% meðalraunávöxtun til lengri tíma með að hámarki 1,5% frávik á VaR eignasafns frá VaR fjárfestingastefnu m.v. uppgjör á kaupkröfu. Vænt nafnávöxtun núverandi eignasafns reiknast 7,4% m.v. uppgjör skuldabréfa á kaupkröfu og árlegt staðalfrávik 5,6% á árinu. Sé miðað við markaðskröfu reiknast vænt nafnávöxtun 5,9% og staðalfrávik ávöxtunar 5,6%.



Mynd 5: Dreifing væntrar raunávöxtunar

Mynd 5 að ofan sýnir líkindadreifingu nafnávöxtunar eignasafns að gefinni þeirri forsendu að ávöxtun sé normaldreifð með staðalfrávik byggt á sögulegum gögnum um flökt og fylgni.

Gjaldmiðlaáhætta

Hættan á að breytingar á gengi gjaldmiðla (t.d. styrking ISK) rýri verðmæti eigna deildarinnar mælt í íslenskum krónum. Erlend verðbréf eru um 29% af eignasafni. 10% styrking íslensku krónunnar á móti erlendum myntum, að öðru óbreyttu, myndi hafa í för með sér um -2,1% lækkun tryggingafræðilegrar stöðu.

Ósamræmisáhætta

Hættan á ósamræmi í breytingum á markaðsverði eigna annars vegar og skuldbindinga hins vegar. Dæmi um áhættuþátt er verðtrygging. Lífeyrisréttindi eru verðtryggðar skuldbindingar, en eignasafn er sjaldnast verðtryggt að fullu. Ýmsar eignir hafa þó eiginleika óbeinnar verðtryggingar. Hætta á ósamræmi eigna og skuldbindinga Aldursdeildar felst fyrst og fremst í markaðsáhættu óverðtryggðra eigna og mótaðilaáhættu, en verðtryggingarlutfall deildarinnar er um 45%.

Verðbólguáhætta

Verðbólguáhætta er sú hættu að verðbólga valdi hækkun á lífeyrisskuldbindingum umfram raunávöxtun óverðtryggðra eigna. Þessari áhættu er t.d. hægt að stýra með verðtryggingarlutfalli eignasafns og verðbólguafleiðum. Þrátt fyrir hátt verðtryggingarlutfall, um 45%, er áætlað að 10% hækkun vísitölu neysliverðs, að öðru óbreyttu, myndi þýða lækkun tryggingafræðilegrar stöðu um u.þ.b. -3,8%.

Áhætta vegna eigna utan efnahags

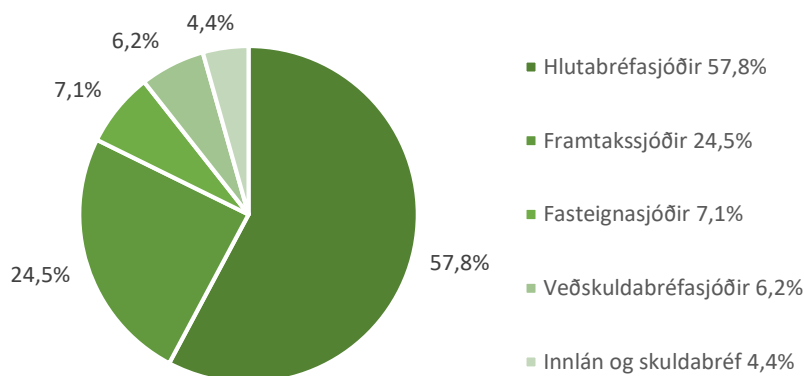
Áhætta utan efnahags takmarkast við skuldbindingar í sjóði en óinnkallaðar skuldbindingar eru samtals um 3.270 m.kr. og koma til greiðslu á næstu 3-4 árum. Nánar er fjallað skuldbindingar deildarinnar í skýringu 19 í ársreikningi sjóðsins.

Eignasamsetning 1. október 2021 og vænt ávöxtun 2022

Í töflu að neðan má sjá eignasamsetningu Aldursdeildar miðað við 1. október 2021. Frekari sundurliðun á eignum er að finna í fylgiskjali I.

		Staða
A	Ríkisvixlar og skuldabréf (A.a)	17,7%
	Fasteignaveðtryggð skuldabréf (A.b)	2,8%
	Skuldabréf sveitarfélaga (B.a)	2,1%
B	Innlán (B.b)	3,8%
	Sértryggð skuldabréf (B.c)	5,5%
C	Skuldabréf og vixlar lánastofnana og váttryggingafélaga (C.a)	0,6%
	Hlutdeildarskírteini og hlutir í UCITS (C.b)	25,1%
D	Skuldabréf og peningamarkaðsskjöl félaga (D.a)	14,1%
	Skuldabréf og peningamarkaðsskjöl annarra sjóða um sameiginlega fjárfestingu (D.b)	5,7%
	Hlutabréf félaga (E.a)	10,3%
E	Hlutdeildarskírteini og hlutir annarra sjóða um sameiginlega fjárfestingu (E.b)	12,3%
	Fasteignir í aðildarríki OECD eða EES eða Færeyjum (E.c)	0,0%
F	Afleiður sem draga úr áhættu (F.a)	0,0%
	Aðrir fjármálagerningar, þó ekki afleiður (F.b)	0,0%
		100%
Eignir í erlendum gjaldmiðli		29,2%

Heildareign sjóðsins í eignaflokknum „Hlutdeildarskírteini og hlutir um sameiginlega fjárfestingu E.b.“ skiptist skv. kökuritinu hér að neðan.



Vænt ávöxtun og markaðshorfur

Verðbólga hefur verið umfram viðmið Seðlabankans að undanförmu, en er þó ekki há í sögulegu samhengi. Miklar verðhækkningar á fasteignamarkaði hafa haldið verðbólgunni uppi og sést það best á samanburði á verðbólgu með og án húsnæðis. Í byrjun árs var verðbólga á hvorn mælikvarða fyrir sig

nokkuð áþekkt en í vor fór að skilja á milli og meðan verðbólga án húsnæðis hefur hjaðnað er verðbólga enn að mælast fremur há.

Vísbendingar eru um að draga muni úr verðbólguþrýstingi á næstunni, bæði vegna kólnunar í innlendu hagkerfi sem að hluta stjórnast af boðuðu vaxtahækkunarferli Seðlabankans og vegna ytri aðstæðna, en það er þó háð því að gengi krónunnar haldist stöðugt eða styrkist og að það dragi úr innfluttri verðbólgu. Verðbólguálag á markaði hefur farið hækkandi undanfarið og er á bilinu 3 til 3,5%. Verðbólguþrýstingur greiningaraðila eru nokkuð samhljóða og liggja á bilinu 2,4% upp í 3,0% fyrir næsta ár en meðaltal fimm greiningaraðila er 2,6% á árinu 2022.

Gengi íslensku krónunnar hefur mikil áhrif á verðbólgu, en undanfarið ár hefur gengi hennar haldist nokkuð stöðugt þar sem Seðlabankinn hefur leikið lykilhlutverk með inngrípum á gjaldeyrismarkaði. Viðskiptajöfnuður hefur verið neikvæður á fyrri hluta þessa árs, en markaðsaðilar eru almennt sammála um að viðskiptajöfnuður verði aftur jákvæður þegar áhrif af Covid 19 minnka og ferðapjónustan tekur að fullu við sér, en horfur fyrir komandi vetur eru frekar jákvæðar þar sem fjöldi ferðamanna er yfir væntingum og stefnir í afar góða loðnuvertíð. Seðlabankinn mun nokkuð örugglega vera áfram virkur á markaði í því skyni að draga úr skammtímasveiflum.

Ávöxtunarkrafa íslenskra verðtryggðra ríkisskuldabréfa hélst afar lág á liðnu ári en hefur verið að stíga upp á við á allra síðustu vikum og mánuðum samhliða vaxtahækkunum Seðlabankans. Vaxtaferill er upphallandi frá u.þ.b. -0,7% á styttri enda upp í um 0,9% á lengri enda. Óverðtryggður vaxtaferill er einnig upphallandi frá um 2,3% upp í um 3,9% á lengri enda. Samhliða vaxtahækkunum Seðlabankans á næsta ári munu vaxtaferlar líklega hliðrast upp um það bil 0,5% á styttri enda en minna á lengri enda vaxtarófs.

Meginvísitala innlendra hlutabréfa hækkaði um nálægt 30% á liðnu ári en undanfarin 5 ár hefur ávöxtun meginvísitölunnar svarað til um 8% árlegrar ávöxtunar, þegar ekki er tekið tillit til arðgreiðslna. Þá var árleg ávöxtun allra hlutabréfa á íslenskum markaði var um 10% yfir sama tímabil.

Líklegt er að þrátt fyrir að hægja muni á hækkunum á hlutabréfamarkaði til skamms tíma þá muni sterkur hagvöxtur styðja við fyrirtækin og að ávöxtun næsta árið verði nálægt langtímaávöxtun, þ.e. að teknu tilliti til arðgreiðslna verði vænt ávöxtun um 10%, sem svari til um 6% áhættuálags hlutabréfa á áhættulausa vexti.

Mat á væntri ávöxtun eignaflokka til lengri tíma byggir á sögulegri ávöxtun og mati greiningaraðila. Skráðar vísitölur eru notaðar til að endurspeglar helstu verðbréfaflokka. Þegar vænt markaðsávöxtun eignasafns er áætluð er jafnframt tekið tillit til samsetningar safnsins t.d. til hlutfalls óskráðra hlutabréfa í hlutabréfasafni og meðallánshæfis skuldabréfasafns í samanburði við lánsþæfi ríkisbréfa.

Íslenskar eignir	Viðmið	Vænt nafnávöxtun m.v.		Söguleg áhætta	Vegin áhætta ¹
		uppgjör á kaupkröfu	markaðsuppgjör		
Innlán	OMXI3MNI	1,50%	1,50%	6,81%	10,89%
Stutt óverðtryggð bréf	OMXI1YNI	4,20%	1,60%	2,89%	4,53%
Löng óverðtryggð bréf	OMXI5YNI	4,00%	2,50%	3,66%	3,41%
Stutt verðtryggð bréf	OMXI5YI	6,50%	3,00%	2,34%	2,65%
Löng verðtryggð bréf	OMXI10YI	6,50%	3,50%	3,74%	3,96%
Hlutabréf	OMXI10GI	9,00%	9,00%	14,94%	15,99%
Fasteignir	FMRTOT	6,00%	6,00%	2,56%	2,94%

Erlendar eignir	Viðmið				
Lánshæf skuldabréf	BARCABI	2,0%	2,5%	12,78%	11,65%
Hávaxta skuldabréf	IBOXHY	4,0%	4,5%	11,07%	9,18%
Hlutabréf	MSCI	9,0%	9,0%	14,97%	13,72%
Fasteignir	DWGRST	3,0%	5,0%	16,55%	15,57%
Hrávörur	ROGRTR	0,0%	0,0%	17,86%	18,11%

¹Vísisvegin gildi, þar sem nýjar mælingar vega hærra en eldri mælingar.

Fjárfestingarstefna 2020

Áhættuvilji og áhættuþol

Við ákvörðun stjórnar á áhættuþoli og áhættuvilja Aldursdeildar er það vilji stjórnar að samsetningu eignasafns sé þannig háttað að litlar líkur séu á því að skerða þurfi réttindi til skamms tíma og að deildin muni geta staðið við skuldbindingar sínar til framtíðar.

Áhættuvilji stjórnar er varðar fjárhagslega áhættu, mótaðilaáhættu og lausafjárahættu birtist í viðmiðum hennar um samsetningu eignasafns en af samsetningu þess ráðast áhættueiginleikum þess, þ.m.t. flökt og fjárhæð í húfi (VaR) og tapslíkur vegna viðskipta og mótaðila.

Áhættuþol stjórnar er varðar fjárhagslega áhættu, mótaðilaáhættu og lausafjárahættu birtist í þeim vikmörkum og skorðum sem stjórn setur einstökum áhættuþáttum og ráða því m.a. hversu mikið eignastýring getur vikið frá viðmiðum stjórnar um eignasamsetningu.

Viðmið er varða einstaka áhættuþætti

Sjóðurinn setur sér viðmið um einstaka áhættuþætti er varða fjárhagslega áhættu og mótaðilaáhættu sem hér segir:

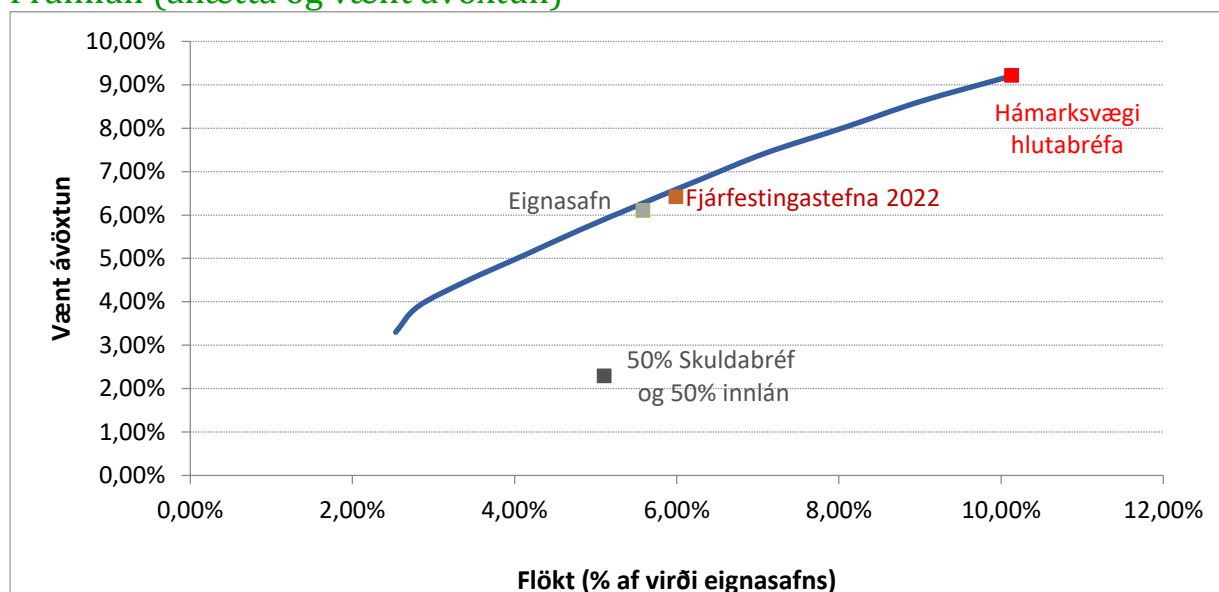
- Viðmið deildarinnar um hlutfall eigna í erlendum gjaldmiðlum er 33%. Miðað er við að samanlagt hlutfall USD og EUR fari ekki undir 80% í erlendu safni.
- Þar sem nær öll skuldabréf Aldursdeildar eru útgefin af ríki eða sveitarfélögum, fjármálastofnunum eða eru með veði í fasteign eru ekki sett sérstök viðmið varðandi atvinnugreinaskiptingu innlendra skuldabréfa.
- Viðmið varðandi atvinnugreinaskiptingu innlendra hlutabréfa er atvinnugreinaskipting OMX Iceland All-Share vísitölnnar sem inniheldur 20 skráð félög.

- Viðmið varðandi atvinnugreinaskiptingu erlendra hlutabréfa er atvinnugreinaskipting heimsvísitölu Morgan Stanley (MSCI World Index).
- Áhætta utan efnahags takmarkast almennt við skuldbindingar vegna fjárfestingaloforða, undantekningar frá því þarfnast staðfestingar stjórnar.
- Viðmið fyrir VaR (fjárhæð í húfi) er VaR fjárfestingastefnu.

Viðmið um vægi eignaflokka

Viðmið um vægi eignaflokka ákvarðar heildar fjárhagslega áhættu viðmiðunareignasafns (flökt og VaR eignasafnsins).

Framfall (áhætta og vænt ávöxtun)



Mynd 6: Framfall ávöxtunar og áhættu

Til að skoða eignasamsetningu fjárfestingarstefnu 2022 m.t.t. væntrar nafnávöxtunar og áhættu er reiknað svokallað framfall (e. efficient frontier), þar sem vænt ávöxtun er á lóðréttum ás og áhætta (flökt) er á láréttum ás. Þess ber að geta að við vinnslu framfalls er ekki gerður greinamunur á skuldabréfum sem haldið er til lokagjalds eða þeirra sem gerð eru upp á markaðskröfu en útreikningar miðast við vænt markaðsvirði beggja, sem þýðir að áhætta (flökt) skv. framfalli er hærri en áhættan (flöktið) í uppgjöri m.v. kaupkröfu. Framfallið hefur þann eiginleika að í jaðri þess fæst sú eignasamsetning sem gefur hæstu ávöxtun fyrir gefna áhættu (flökt). Einnig má sjá hvar núverandi eignasafn lendir á myndinni m.t.t. áhættu og væntrar nafnávöxtunar.

Í töflunni er tilgreint viðmið um vægi einstakra eignaflokka fjárfestingastefnu 2022.

		Viðmið
A	Ríkisvixlar og skuldabréf (A.a)	16,0%
	Fasteignaveðtryggð skuldabréf (A.b)	2,5%
B	Skuldabréf sveitarfélaga (B.a)	2,5%
	Innlán (B.b)	2,0%
	Sértryggð skuldabréf (B.c)	5,5%
C	Skuldabréf og vixlar lánastofnana og váttryggingafélaga (C.a)	1,0%
	Hlutdeildarskírteini og hlutir í UCITS (C.b)	26,5%
D	Skuldabréf og peningamarkaðsskjöl félaga (D.a)	14,5%
	Skuldabréf og peningamarkaðsskjöl annarra sjóða um sameiginlega fjárfestingu (D.b)	5,5%
E	Hlutabréf félaga (E.a)	10,0%
	Hlutdeildarskírteini og hlutir annarra sjóða um sameiginlega fjárfestingu (E.b)	14,0%
	Fasteignir í aðildarríki OECD eða EES eða Færeyjum (E.c)	0,0%
F	Afleiður sem draga úr áhættu (F.a)	0,0%
	Aðrir fjármálagerningar, þó ekki afleiður (F.b)	0,0%
		100,0%
Eignir í erlendum gjaldmiðli		33,0%

Vikmörk og skorður

Sjóðurinn hefur sett sér skorður hvað varðar fjárfestingaákvörðanir og vikmörk og skorður um einstaka áhættuþætti er varða lífeyristryggingaáhættu, fjárhagslega áhættu, mótaðilaáhættu og lausafjárahættu sem nánar er fjallað um hér að neðan.

Fjárfestingarákvarðanir

Stjórn sjóðsins hefur skilgreint fjárfestingarheimildir framkvæmdastjóra og teljast fjárfestingar sem ekki rúmast innan þeirra heimilda sem meiriháttar eða óvenjulegar. Ákvarðanir um fjárfestingar sem falla utan heimilda framkvæmdastjóra skulu samþykktar af stjórn. Þá krefjast fjárfestingar þriðja aðila, sem falla utan eignastýringarsamnings, samþykkis framkvæmdastjóra sem sækir heimild stjórnar ef við á.

Vikmörk og skorður

- Að tryggingafræðileg staða fari aldrei undir -10% né undir -5% samfellt í fimm ár.
- Samanlögð eign deildarinnar í fjármálagerningum öðrum en innlánnum, útgefnum af sama aðila, tengdum aðilum eða aðilum sem tilheyra sömu samstæðunni skal ekki vera meiri en 10% af hreinni eign sjóðsins. Þessi takmörkun skal vera 5% fyrir Afleiður og aðra fjármálagerninga undir eignaflokki F. Þrátt fyrir framangreindar takmarkanir er heimilt að binda allt að 10% heildareigna í sértryggðum skuldabréfum undir eignaflokki B.c. sama útgefanda. Engar slíka takmarkanir skulu vera á verðbréfum með ríkisábyrgð undir flokki A.a.

- Afleiður skulu eingöngu notaðar til að draga úr áhættu eignarsafnsins og skal heildarstaða þeirra ekki vera umfram 10% af hreinni eign til greiðslu lífeyris. Þá skal heildarstaða afleiða á móti sama mótaðila ekki vera umfram 5% af hreinni eign til greiðslu lífeyris.
- Samanlögð eign deildarinnar í fjármálagerningum og innlánnum sama viðskiptabanka eða sparisjóðs skal vera innan við 25% heildareigna.
- Ekki er heimilt að eiga meira en 25% af hlutdeildarskírteinum í verðbréfasjóðum (UCITS) eða einstakri deild þeirra. Þessi takmörkun gildir um Aldursdeild og Hlutfallsdeild sameiginlega.
- Ekki er heimilt að eiga meira en 20% af hlutafé í hverju félagi eða hlutdeildarskírteinum eða hlutum annarra sjóða um sameiginlega fjárfestingu eða einstakri deild þeirra. Þessi takmörkun gildir um Aldursdeild og Hlutfallsdeild sameiginlega.
- Samanlögð eign deildarinnar í hlutdeildarskírteinum og hlutum í UCITS (C.b.), hlutabréfum félaga (E.a.) eða hlutdeildarskírteinum og hlutum annarra sjóða um sameiginlega fjárfestingu (E.b) skal vera innan við 60% af hreinni eigna deildarinnar. Þrátt fyrir framangreinda takmörkun er heimilt að binda að auki allt að 10% heildareigna í innlendum skammtímasjóðum sem fjárfesta fyrst og fremst í innlánnum og í peningamarkaðsskjölum útgefnum af ríki, sveitafélögum og fjármálafyrirtækjum.
- Aldursdeild á ekki hlut í félögum sem eingöngu sinna þjónustuverkefnum fyrir sjóðinn.
- Eign deildarinnar í verðbréfasjóðum og fjárfestingasjóðum eða hlutum annarra sjóða um sameiginlega fjárfestingu innan sama rekstrarfélags skal ekki vera hærri en 25% af hreinni eign til greiðslu lífeyris.
- Hlutdeild óskráðra verðbréfa skal ekki fara yfir 20%, að undanskildum skuldabréfum tryggðum með veði í fasteign.
- Hámarks fasteignaveðlán til einstaklinga samkvæmt útlánareglum er 50 m.kr. og takmarkast við 75% veðhlutfall.
- Neðri vikmörk fyrir VaR eignasafns er að það fari ekki meira en 1,5% undir VaR fjárfestingastefnu.
- Að lágmarki skal 20% af deildinni vera bundið í eignum sem eru auðseljanlegar og hægt að selja með skömmum fyrirvara ef þörf krefur.
- Að lágmarki skal lausafé vera jafnt væntu útflæði deildarinnar næstu 2 mánuði. Við stýringu lausafjár skal horfa til óbundinna innlánsreikninga, lausafjár sjóða, víxla og afborgana skuldabréfa.
- Að meðallíftími skuldabréfa og innlána fari ekki undir 6 ár.

- Verðtryggingahlutfall skuldabréfa og innlána skal ekki fara undir 30% af heildareign deildarinnar.

Vikmörk á vægi eignaflokka

Vikmörk á vægi einstakra eignaflokka ákvarða hversu mikið eignastýring getur vikið frá viðmiði um samsetningu viðmiðunareignasafns og þar með hversu mikið hægt er að auka fjárhagslega áhættu (flökt og VaR) umfram viðmiðunareignasafn.

		Vikmörk	
		Lágmark	Hámarg
A	Ríkisvixlar og skuldabréf (A.a)	10,0%	50,0%
	Fasteignaveðtryggð skuldabréf (A.b)	0,0%	10,0%
B	Skuldabréf sveitarfélaga (B.a)	0,0%	10,0%
	Innlán (B.b)	0,0%	15,0%
	Sértryggð skuldabréf (B.c)	0,0%	20,0%
C	Skuldabréf og vixlar lánastofnana og váttryggingafélaga (C.a)	0,0%	10,0%
	Hlutdeildarskírteini og hlutir í UCITS (C.b)	10,0%	40,0%
D	Skuldabréf og peningamarkaðsskjöl félaga (D.a)	5,0%	25,0%
	Skuldabréf og peningamarkaðsskjöl annarra sjóða um sameiginlega fjárfestingu (D.b)	0,0%	10,0%
E	Hlutabréf félaga (E.a)	0,0%	20,0%
	Hlutdeildarskírteini og hlutir annarra sjóða um sameiginlega fjárfestingu (E.b)	5,0%	25,0%
	Fasteignir í aðildarríki OECD eða EES eða Færeyjum (E.c)	0,0%	2,0%
F	Afleiður sem draga úr áhættu (F.a)	0,0%	10,0%
	Aðrir fjármálagerningar, þó ekki afleiður (F.b)	0,0%	2,0%
Eignir í erlendum gjaldmiðli		10,0%	40,0%

Eignaflokkar skv. lögum nr. 129/1997:

- A.a.** Fjármálagerningar sem aðildarríki Efnahags- og framfarastofnunarinnar (OECD) eða aðildarríki Evrópska efnahagssvæðisins eða Færeyjar gefa út eða ábyrgjast.
- A.b.** Skuldabréf tryggð með veði í fasteign, enda fari veðhlutfall ekki umfram 75% af markaðsvirði íbúðarhúsnæðis eða 50% af markaðsvirði annarra fasteigna við lánveitingu.
- B.a.** Fjármálagerningar sem sveitarfélög eða Lánasjóður sveitarfélaga ohf. gefa út eða ábyrgjast.
- B.b.** Innlán viðskiptabanka og sparisjóða.
- B.c.** Skuldabréf samkvæmt lögum um sértryggð skuldabréf og samsvarandi skuldabréf útgefin í ríki innan Evrópska efnahagssvæðisins, í aðildarríki stofnsamnings Fríverslunarsamtaka Evrópu eða í Færeyjum.
- C.a.** Skuldabréf og peningamarkaðsskjöl útgefin af lánastofnunum og váttryggingafélögum, að undanskildum kröfum sem um hefur verið samið að víki fyrir öllum öðrum kröfum.
- C.b.** Hlutir eða hlutdeildarskírteini verðbréfasjóða samkvæmt lögum um verðbréfasjóði, fjárfestingarsjóði og fagfjárfestasjóði eða tilskipun 2009/65/EB um samræmingu á lögum og stjórnslufyrirmælum að því er varðar verðbréfasjóði (UCITS).
- D.a.** Skuldabréf og peningamarkaðsskjöl félaga.
- D.b.** Skuldabréf og peningamarkaðsskjöl annarra sjóða um sameiginlega fjárfestingu.
- E.a.** Hlutabréf félaga.
- E.b.** Hlutir eða hlutdeildarskírteini annarra sjóða um sameiginlega fjárfestingu. Um getur verið að ræða fjárfestingarsjóði, fagfjárfestasjóði eða aðra sjóði þar sem undirliggjandi eignir geta verið mismunandi þ.m.t. innlán, skuldabréf og hlutabréf bæði skráð og óskráð.
- E.c.** Fasteignir í aðildarríki Efnahags- og framfarastofnunarinnar (OECD) eða aðildarríkjum Evrópska efnahagssvæðisins eða í Færeyjum.
- F.a.** Afleiður sem draga úr áhættu sjóðsins, enda sé viðmið þeirra fjárfestingarheimildir samkvæmt þessari grein, neysluverðsvísitölur, verðbréfavísitölur, vextir eða gengi erlendra gjaldmiðla.
- F.b.** Aðrir fjármálagerningar, þó ekki afleiður.

Endurskoðun fjárfestingarstefnu

Fjárfestingarstefna þessi skal tekin til endurskoðunar eftir því sem ástæða er til að teknu tilliti til framangreindra markmiða um ávöxtun og áhættu og markaðsaðstæðna hverju sinni. Ársfjórðungsleg skoðun eignasafnsins samkvæmt áhættustefnu er liður í því að kanna hvort ástæða er til að endurmeta gildandi fjárfestingarstefnu á hverjum tíma. Breytingar á fjárfestingarstefnu skulu gerðar skriflega.

Reykjavík, 29. nóvember 2021

Framkvæmdastjóri Lífeyrissjóðs bankamanna

Stjórn Lífeyrissjóðs bankamanna

	Staða	Viðmið	Vikmörk		Hámark skv samp.	Gengisbundið	Vikmörk		Óskráð	Vikmörk		
			Lágmark	Hámark			Lágmark	Hámark		Lágmark	Hámark	
A	Ríkisvixlar og skuldabréf (A.a)	17,7%	16,0%	10,0%	50,0%		0,0%	0,0%	30,0%	0,0%	0,0%	10,0%
	Fasteignaveðtryggð skuldabréf (A.b)	2,8%	2,5%	0,0%	10,0%		0,0%	0,0%	10,0%	2,8%	0,0%	10,0%
	Skuldabréf sveitarfélaga (B.a)	2,1%	2,5%	0,0%	10,0%		0,0%	0,0%	5,0%	0,0%	0,0%	5,0%
B	Innlán (B.b)	3,8%	2,0%	0,0%	15,0%		1,5%	0,0%	15,0%	0,0%	0,0%	15,0%
	Sértryggð skuldabréf (B.c)	5,5%	5,5%	0,0%	20,0%		0,0%	0,0%	5,0%	0,0%	0,0%	5,0%
C	Skuldabréf og vixlar lánastofnana og váttryggingafélaga (C.a)	0,6%	1,0%	0,0%	10,0%	80,0%	0,0%	0,0%	5,0%	0,1%	0,0%	2,0%
	Hlutdeildarskírteini og hlutir í UCITS (C.b)	25,1%	26,5%	10,0%	40,0%	80,0%	23,5%	10,0%	40,0%	0,0%	0,0%	0,0%
D	Skuldabréf og peningamarkaðsskjöl félaga (D.a)	14,1%	14,5%	5,0%	25,0%	60,0%	0,0%	0,0%	20,0%	0,0%	0,0%	5,0%
	Skuldabréf og peningamarkaðsskjöl annarra sjóða um sameiginlega fjárfestingu (D.b)	5,7%	5,5%	0,0%	10,0%	60,0%	0,0%	0,0%	10,0%	0,7%	0,0%	5,0%
	Hlutabréf félaga (E.a)	10,3%	10,0%	0,0%	20,0%	60,0%	0,2%	0,0%	20,0%	1,8%	0,0%	5,0%
E	Hlutdeildarskírteini og hlutir annarra sjóða um sameiginlega fjárfestingu (E.b)	12,3%	14,0%	5,0%	25,0%	60,0%	3,9%	0,0%	25,0%	3,9%	0,0%	10,0%
	Fasteignir í aðildarríki OECD eða EES eða Færeyjum (E.c)	0,0%	0,0%	0,0%	2,0%	60,0%	0,0%	0,0%	2,0%	0,0%	0,0%	2,0%
F	Afleiður sem draga úr áhættu (F.a)	0,0%	0,0%	0,0%	10,0%	10,0%	0,0%	0,0%	10,0%	0,0%	0,0%	10,0%
	Aðrir fjármálagerningar, þó ekki afleiður (F.b)	0,0%	0,0%	0,0%	2,0%	10,0%	0,0%	0,0%		0,0%	0,0%	2,0%
		100%	100,0%				29,2%					

Eignir í erlendum gjaldmiðli	29,2%	33,0%	10,0%	40,0%
------------------------------	-------	-------	-------	-------

Liður 2 - 6 6,5%

Undirritunarsíða

Formaður
Ari Skúlason

Ástríður Hjördísar Gísladóttir

Varaformaður
Ingólfur Guðmundsson

Sigurjón Gunnarsson

Sunna Ósk Friðbertsdóttir

Helga Jónsdóttir

Framkvæmdastjóri
Tryggvi Tryggvason