

Lífeyrissjóður bankamanna

Fjárfestingarstefna

Hlutfallsdeildar

2021



Fjárfestingarstefna Hlutfallsdeildar Lífeyrissjóðs bankamanna

Í samræmi við reglugerð nr. 916/2009 og nr. 591/2017 um fjárfestingarstefnu og úttekt á ávöxtun lífeyrissjóða.

Lífeyrissjóður bankamanna, Hlutfallsdeild

Lífeyrissjóður bankamanna hét áður Eftirlaunasjóður starfsmanna Landsbankans og Seðlabankans en starfsemi hans má rekja aftur til ársins 1929. Hinn 1. janúar 1998 breyttist nafn sjóðsins og starfsemi var skipt í tvær deildir, Hlutfallsdeild og Stigadeild sem nú er Aldursdeild. Aðildarfyrirtæki Hlutfallsdeildar eru Landsbankinn hf., Seðlabanki Íslands, Reiknistofa bankanna, Valitor hf., og Lífeyrissjóður bankamanna. Hlutfallsdeild er lokuð fyrir nýjum sjóðfélögum en varðveitir hluta af réttindum sjóðfélaga sem áunnin eru fyrir lok árs 1997.

Réttindaákvæði

Réttindi sjóðfélaga til lífeyris og skylda þeirra til greiðslu iðgjalda til sjóðsins fara eftir ákvæðum samþykktu sem síðast voru staðfestar af fjármálaráðuneytinu 24. október 2019.

Lífeyrisréttindi sem hlutfallsdeild veitir eru ævilöng eftirlaun frá 65 ára aldri, örorkulífeyrir ef sjóðfélagi verður ófær um að gegna starfi því er veitt hefur honum aðild að sjóðnum og örorka er metin amk. 10%, ævilangur makalífeyrir til maka sem sjóðfélagi lætur eftir sig við andlát, og barnalífeyrir vegna fráfalls sjóðfélaga eða töku örorkulífeyris. Sjóðfélagar sem náð hafa samanlögðum aldri og starfsaldri sem er 95 ár geta látið af störfum fyrir 65 ára aldur, en þó ekki fyrir 60 ára aldur.

Lífeyrisréttindi eru reiknuð sem hlutfall viðmiðunarlauna, sem fyrir þá sem látið hafa af störfum eftir árslok 1997 eru meðaltal launa síðustu fimm ára fyrir starfslok, verðtryggð með vísitölu neysliverðs til töku lífeyris eða meðaltal launa til starfsloka frá árslokum 1997 ef sá tími er skemmri en fimm ár.

Viðmiðunarlaun þeirra sem létu af störfum fyrir árslok 1997 og ekki höfðu byrjað töku lífeyris í lok árs 1997 eru miðuð við laun eftirmanns í lok árs 1997 verðtryggð með vísitölu neysliverðs til verðtryggingar frá þeim tíma.

Sjóðfélagar sem ekki hafa náð tilteknum lágmarksstarfstíma öðlast rétt til endurgreiðslu eigin iðgjalda með viðmiðunarvöxtum sem stjórn sjóðsins ákveður en eiga ekki lífeyrisrétt.

Framangreind samantekt um reglugerðarákvæði er ekki tæmandi og er um fyllri upplýsingar vísað til 3. og 4. greina samþykktu um aðild að sjóðnum, 10 - 16. greinar varðandi skilyrði fyrir rétti til töku lífeyris, réttindaákvæði og réttindaöflun, og til 9. greinar um iðgjaldagreiðslur.

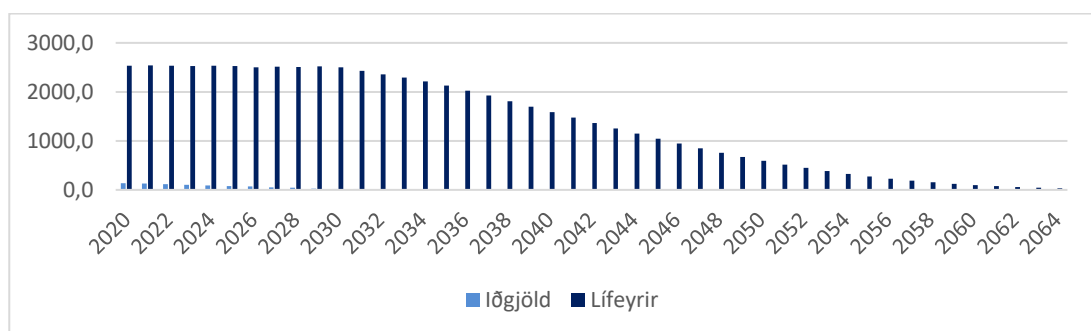
Tryggingafræðileg staða

Niðurstaða tryggingafræðilegrar athugunnar í lok árs 2019 sýnir að verðmæti eigna sjóðsins að meðtöldum iðgjöldum reiknast 39.287,5 milljónir og skuldbindingar vegna lífeyris og rekstrarkostnaðar 40.645,8 milljónir. Mismunur eigna og skuldbindinga reiknast því -1.358,4 milljónir, eða -3,37% af skuldbindingum.

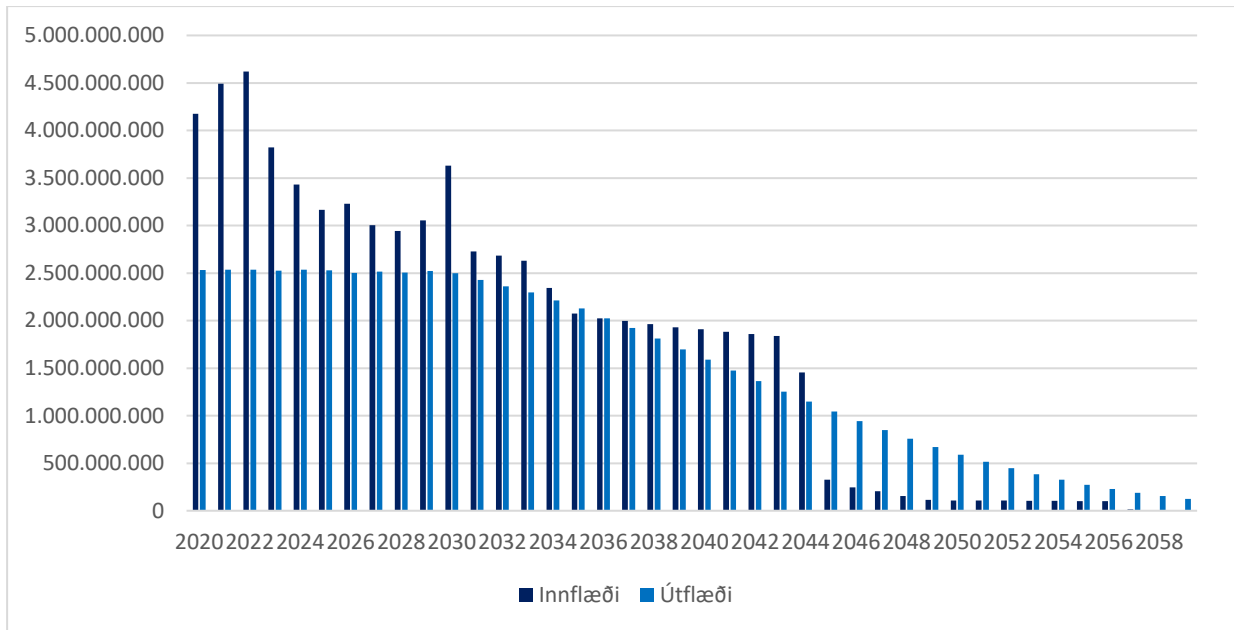
Staða deildarinnar er innan þeirra marka sem almennt eru áskilin í 39. gr laga nr. 129/1997 en þar er tilgeindur hámarksmunur milli eigna og skuldbindinga 10% á einstöku ári og 5% samfellt í fimm ár. Samþykktir Lífeyrissjóðs bankamanna tiltaka ekki ákveðin vikmörk fyrir mun eigna og skuldbindinga en í 5. grein samþykta er að finna almennt ákvæði um að jöfnuður skuli vera milli eigna og skuldbindinga.

Markmið og forsendur ávöxtunar

Höfuðmarkmið Lífeyrissjóðs bankamanna er að ávaxta eignir sjóðsins til að standa undir lífeyrisskuldbindingum hans og hámarka réttindi sjóðfélaga. Ávöxtun fjármuna Hlutfallsdeildar Lífeyrissjóðs bankamanna skal vera í samræmi við lög nr. 129/1997 um skyldutryggingu lífeyrisréttinda og starfssemi lífeyrissjóða. Fjárfestingar taka mið af varkárni og meginþungi þeirra skal vera á skipulegum mörkuðum. Haga skal ávöxtun eigna deildarinnar með þeim hætti að samspil ávöxtunar og áhættu sé sem hagkvæmast. Tapsþol deildarinnar er lítið þar sem lífeyrisbyrði er há, þ.e. lífeyrisgreiðslur í hlutfalli af iðgjöldum, og mun aukast enn frekar á næstu árum. Samkvæmt útreikningum byggðum á tryggingafræðilegri athugun má gera ráð fyrir að iðgjöld muni vera orðin óveruleg um árið 2036 en að lífeyrisgreiðslur geti náð allt fram til ársins 2095.

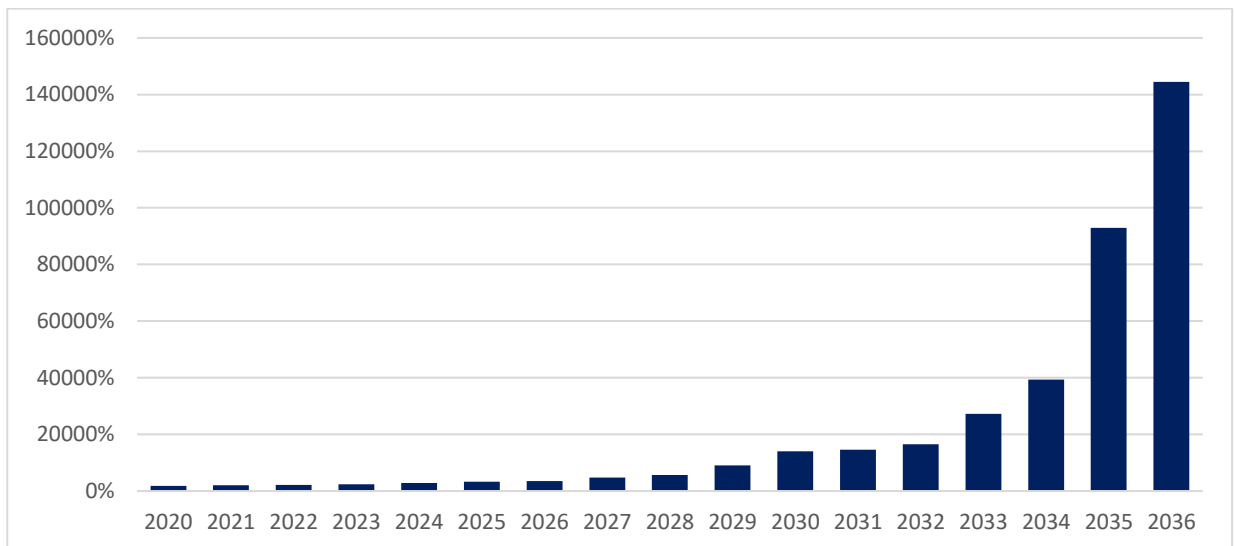


Mynd 1: Iðgjöld og lífeyrir



Mynd 2: Vænt greiðslufláði

Á mynd 2 má sjá útfæði deildarinnar vegna lífeyris og innflæði vegna verðbréfa með fastar tekjur og iðgjalda. Ekki er tekið tillit til fjárstreymis vegna annara eigna s.s. hlutabréfa og hlutdeildarskírteina með óreglulegar tekjur. Deildin er lokuð fyrir nýjum sjóðfélögum og iðgjaldagreiðslur hafa farið lækkandi og lífeyrisbyrði aukist. Vegna hárrar lífeyrisbyrði er áhersla á eignir sem hafa þekkt greiðslufláði og/eða mikinn seljanleika til að standa straum af útgreiðslum.



Mynd 3: Vænt lífeyrisbyrði

Eins og sjá má á mynd 3 er lífeyrisbyrði há og fer hækkandi, þetta orsakast af því að deildin er lokuð fyrir nýliðun og fara því iðgjöld lækkandi eftir því sem líður á. Árið 2020 var lífeyrisbyrði 1.857% og fer hækkandi á komandi árum.

Siðferðisleg viðmið

Lífeyrissjóður bankamanna hefur sett sér stefnu um ábyrgar fjárfestingar. Stefnunni er ætlað að skilgreina viðmið sem gera sjóðnum kleift að samþætta samfélagslega ábyrgð við fjárfestingarákvarðanir hans eftir því sem kostur er og styðja þannig við greiningu, samanburð og mat á fjárfestingakostum. Er í því sambandi horft til umhverfismála, mannréttinda, samfélagsmála og stjórnarháttanna og tillit tekið til þessara þátta eftir því sem fært er og að því marki sem rúmast innan fyrrgreinds höfuðmarkmiðs sjóðsins um hámerkun réttinda sjóðfélaga.

Sem fjárfestir mun Lífeyrissjóður bankamanna beita sér eftir því sem kostur er í þeim tilgangi að hafa uppbyggileg áhrif á háttsemi fyrirtækja og stuðla að langtímahagsmunum og sjálfbærni þeirra félaga sem sjóðurinn fjárfestir í enda telur hann slíkt samrýmast hagsmunum sjóðfélaga. Lífeyrissjóður bankamanna getur ákveðið að styðja aðgerðir annarra fjárfesta þegar atvik koma upp er snúa að þessum sviðum ásamt því að beita sér sjálfur ef eignarhald sjóðsins í viðkomandi fyrirtæki gefur tilefni til, með það að markmiði að hafa áhrif á viðhorf og stefnu þeirra félaga sem sjóðurinn fjárfestir í.

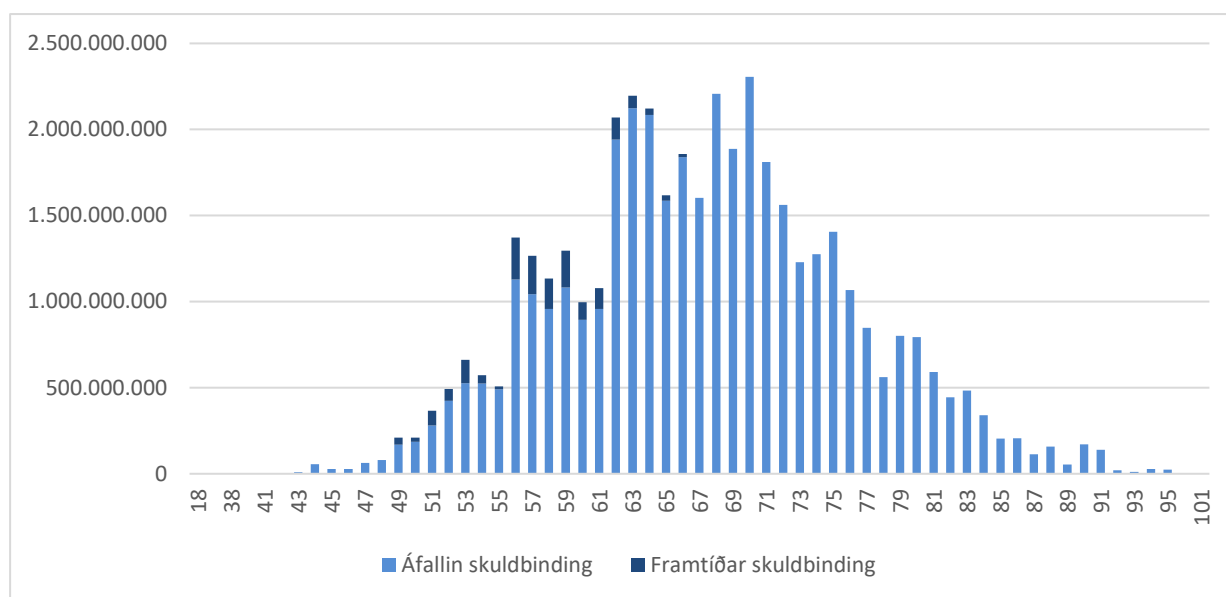
Þegar um er að ræða fjárfestingar í sjóðum um sameiginlega fjárfestingu hefur Lífeyrissjóður bankamanna væntingar til þess að eignastýringaraðilar sem sjóðurinn er í viðskiptum við beiti sér eftir því sem við á með sambærilegum hætti gagnvart fjárfestingum sínum. Er kannað hvort eignastýringaraðilar sjóða hafi sett sér stefnu varðandi ábyrgar fjárfestingar áður en fjárfest er í viðkomandi sjóðum. Slík stefna er ekki skilyrði fjárfestingar í viðkomandi sjóði og fram fer mat á grundvelli heildarmarkmiða sjóðsins.

Þegar um er að ræða beinar fjárfestingar í félögum er m.a. horft til upplýsingagjafar fyrirtækja varðandi stjórnarhætti og atriða sem að þeim snúa á sviði umhverfismála og samfélagslegra málefna með áherslu á þau svið sem eru viðeigandi viðkomandi rekstri. Er þar einkum horft til upplýsingaskyldu skráðra fyrirtækja sbr. 66. gr. d. í lögum nr. 3/2006 um ársreikninga.

Tengist fyrirtæki broti á sviði umhverfismála og samfélagslegra málefna að áliti lögbærra yfirvalda er það markmið sjóðsins að beita sér sem eigandi þannig að gripið sé til viðeigandi ráðstafana í því skyni að tryggja að látið sé af viðkomandi háttsemi. Ef slíkar aðgerðir bera ekki fullnægjandi árangur mun sjóðurinn taka til skoðunar sölu viðkomandi eignarhlutar í heild eða að hluta og getur við viðvarandi eða ítrekuð brot útilokað einstakar fjárfestingar þar til fullnægjandi úrbætur hafa verið gerðar.

Það er mat stjórnar Lífeyrissjóðs bankamanna að samþætting samfélagslegrar ábyrgðar við fjárfestingarákvarðanir leiði jafnan til betri ákvörðunartöku og samrýmist því vel höfuðmarkmiði sjóðsins.

Samsetning deildarinnar



Mynd 4: Aldursdreifing áfallin og framtíðarskuldbinding

Í árslok 2019 greiddu 125 sjóðfélagar iðgjöld í Hlutfallsdeild sjóðsins en 1.049 sjóðfélagar eiga geymd réttindi í deildinni. Alls fengu 832 lífeyrisþegar greidd eftirlaun, 81 fengu greiddan örorkulífeyri, 155 fengu greiddan makalífeyri og 1 barnalífeyri. Meðalaldur sjóðfélaga er hár og kemur til með að hækka enn frekar þar sem deildin er lokuð en meðalaldur virkra sjóðfélaga er 60,1 ár og meðalaldur óvirkra sjóðfélaga er 54,7 ár. Þá er meðallíftími skuldbindinga deildarinnar 10,9 ár.

Áhættugreining eigna og skuldbindinga

Lífeyrissjóður bankamanna hefur innleitt áhættustefnu og áhættustýringarstefnu sem byggir á ákvæðum laga, reglugerða og tilmælum FME um virka áhættustýringu lífeyrissjóða. Meginmarkmið stefnu sjóðsins er að auka öryggi í rekstri með því að greina og stýra áhættu í fjárfestingum, ásamt því að stuðla að því að lögum, reglum og samþykktum sjóðsins sé fylgt. Fjárfestingastefna sjóðsins er hluti af áhættustefnu hans.

Í áhættustefnu og áhættustýringarstefnu er skilgreint hvernig áhætta er metin og hún vöktuð í reglulegri starfsemi sjóðsins, en auk þess ber stjórn ábyrgð á árlegu eigin áhættumati sjóðsins.

Mat á áhættu eignasafns er byggt á mati á áhættu einstakra eignaflokka og fylgni þar á milli, þar sem einnig er tekið tillit til ytri áhættuþátta í hagkerfinu þ.m.t. varðandi verðbólgu og gengi. Við mat á einstökum fjárfestingum er áhætta fjárfestingarinnar metin með hliðsjón af þeim eignaflokki sem hún tilheyrir, m.a. hvað varðar gæði, öryggi, lausafjárstöðu og arðsemi. Við mat á hlutabréfum er m.a. horft til sjóðstreymis, fjárhagslegrar stöðu, rekstrarafkomu og viðeigandi kennitalna eftir því sem við á hverju

sinni m.t.t. eðli starfsemi og rekstrarumhverfis. Við mat á skuldabréfum er lagt mat á skilmála hvers bréfs fyrir sig m.a. tryggingaveð, fjárhagslega stöðu útgefanda, greiðslugetu, lánshæfismat, rekstrarafkomu eftir því sem við á hverju sinni m.t.t. eðli starfsemi og rekstrarumhverfis. Þá hefur sjóðurinn sett mörk um heildaráhættu á hvern útgefanda.

Skerðingaráhætta

Hættan á að skuldbindingar vaxi meira en eignir og að skerða þurfi réttindi. samkvæmt 39. gr. laga um lífeyrissjóði skal hrein eign lífeyrissjóðs til greiðslu lífeyris ásamt núvirði framtíðariðgjalda vera jafnhá núvirði væntanlegs lífeyris vegna þegar greiddra iðgjalda og framtíðariðgjalda. Leiði tryggingafræðileg athugun í ljós að meira en 10% munur sé á milli eignaliða og lífeyrisskuldbindinga skv. 1. mgr. er sjóðnum skylt að gera nauðsynlegar breytingar á samþykktum hans. Sama gildir ef munur samkvæmt tryggingafræðilegum athugunum á milli eignaliða og lífeyrisskuldbindinga hefur haldist meiri en 5% samfellt í fimm ár.

Niðurstaða tryggingafræðilegrar athugunnar í lok árs 2019 sýnir að verðmæti eigna sjóðsins að meðtöldum iðgjöldum reiknast 39.287,5 milljónir og skuldbindingar vegna lífeyris og rekstrarkostnaðar 40.645,8 milljónir. Mismunur eigna og skuldbindinga reiknast því -1.358,4 milljónir, eða -3,3% af skuldbindingum.

Iðgjaldaáhætta

Í ljósi réttindaákvæða deildarinnar myndi lækkun iðgjalda ekki hafa neikvæð áhrif á tryggingafræðilega stöðu deildarinnar og því er iðgjaldaáhætta ekki áhættuþáttur.

Umhverfisáhætta

Í Peningamállum Seðlabanka Íslands (2020/4) kemur fram að horfur eru á 8,5% samdrætti landsframleiðslu í ár. Óvissa um efnahagshorfur er mikil og mun þróun efnahagsmála að töluverðu leyti ráðast af framvindu COVID-19. Þá hefur landsframleiðsla í helstu viðskiptalöndum dregist saman um ríflega 12% milli ára á öðrum fjórðungi ársins sem er mesti samdráttur á einum ársfjórðungi frá upphafi mælinga.

Gengi krónunnar lækkaði eftir að farsóttin barst til landsins en hefur verið tiltölulega stöðugt undanfarið. Verðbólga hefur aukist frá því í vor og var 3,6% í október. Samkvæmt spá Seðlabankans eru horfur á að verðbólga verði um 3,7% að meðaltali fram á næsta ár en taki þá að hjaðna.

Lýðfræðileg áhætta

Mikilvægustu lýðfræðilegu breyturnar hvað varðar þróun skuldbindinga eru örorkutíðni og væntur lífaldur eftir 65 ár. Auk þess hefur lífeyrisaldur í tengslum við nýtingahlutfall vegna 95 ára reglu, einnig áhrif í Hlutfallsdeild.

Ef örorkulíkur hækka um 10% hefur það neikvæð áhrif á áfallna tryggingafræðilega stöðu um sem nemur -0,03% að öðru óbreyttu og -0,16% á framtíðastöðu. Tryggingafræðileg heildarstaða myndi versna um sem nemur -0,04% við auknar örorkulíkur og yrði -3,41% m.v. tryggingafræðilega stöðu í árslok 2019.

Auknar lífslíkur hafa mun meiri áhrif í Hlutfallsdeild á tryggingafræðilega stöðu og lækkar áfallin staða um -6,05%, framtíðarstaða um -0,82% og heildarstaða um -5,85% ef líftöflum er hliðrað um tvö ár. Heildarstaða eftir hliðrun líftaflna væri því -9,22% að öðru óbreyttu m.v. tryggingafræðilega stöðu í árslok 2019.

Réttindaflutningsáhætta

Lífeyrissjóður bankanna rekur eingöngu samtryggingardeild og þar sem óheimilt er að flytja samtryggingarréttindi sjóðfélaga á milli lífeyrissjóða er þessi áhætta ekki til staðar.

Seljanleikaáhætta

Litlar líkur eru á því að deildin neyðist til að selja eignir til að mæta útstreymi á næstu árum, en ef til þess kæmi er stærstur hluti eigna deildarinnar í skráðum, auðseljanlegum verðbréfum sem auðvelt væri að losa innan fárra daga eða vikna.

Útstreymisáhætta

Lífeyrisbyrði er há enda er útstreymi vegna lífeyrisgreiðslna talsvert umfram innstreymi vegna iðgjalda eins og sést á mynd 1. Deildin er lokuð og fjárstreymi af eignum og sölu þeirra þarf að standa undir stórum hluta lífeyrisgreiðslna eins og sést á mynd 2.

Mótaðilaáhætta

Sú áhætta að mótaðilar standi ekki skil á greiðslum af fjármálagerningum eða vegna samninga sem fela í sér útlánaígildi (e. credit exposure). Þegar litið er til undirliggjandi eigna mælast stærstu mótaðilar í eignasafni Hlutfallsdeildar:

- Íslenska ríkið (A¹)
- Landsbankinn hf (BBB¹)
- Búseti hf (A⁺²)
- Íslandsbanki hf (BB⁺¹)
- Greiðslumiðlunin hringur ehf (N/A)

Íslenska ríkið er metið sem A hjá S&P og horfur stöðugar. Íslandsbanki er með stöðugar horfur hjá S&P. Greiðslumiðlunin hringur ehf. er hluti af samstæðunni Harpa tónlistar- og ráðstefnuhús ohf., en útgefin

¹ S&P

² Lánshæfismat ALM Verðbréf hf.

skuldabréf eru með veð í samningsbundnum greiðslum frá ríki og Reykjavíkurborg. Ath. Skuldabréf með ábyrgð ríkissjóðs, t.d. skuldabréf Íbúðalánasjóðs, flokkast undir íslenska ríkið.

Samþjöppunaráhætta

Samþjöppunaráhætta er skilgreind sem heildaráhætta eignasafns af tilteknum mótaðila og aðilum tengdum honum. Samþjöppunaráhætta felur þannig í sér samanlagða áhættu eigna og samninga sem annaðhvort eru útgefnir af mótaðila eða fela í sér útlánaígildi á hann, þ.m.t. hlutabréf, skuldabréf, afleiður og aðrir fjármálagerningar. Í þessu sambandi er litið á tengda aðila sem sama aðilann, en tengdir aðilar teljast vera þeir aðilar sem eru hluti af sömu samstæðu, tengdir vegna sterkra eigna- stjórnunar eða fjölskyldutengsla eða tengdir vegna mikillar innbyrðis fylgni t.d. vegna sterkra viðskiptatengsla.

Samanlögð áhætta vegna innlendu bankanna mælist rúm 16% þegar horft er til undirliggjandi eigna Hlutfallsdeildar. Þá eru um 5% af eignasafni í formi sértryggðra skuldabréfa.

Landsáhætta

Hættan á að fjárfestingar sjóðsins séu of tengdar einu landi eða landsvæði. Landsáhætta er víðtækari en pólitísk áhætta og nær til fjölmargra þátta sem einkenna einstök landsvæði, t.d. gjaldeyrisstefnu, hagvaxtar, ríkisfjármála, hættu á átökum á vinnumörkuðum, borgarastyrjaldar eða styrjaldar milli nærliggjandi landa. Skattalegt umhverfi og samkeppnislöggjöf eru einnig þættir sem horft er til, ásamt almennu lagaumhverfi og verndun eignarréttar.

Langstærsta og í raun eina áhættan á einstakt landsvæði er á Ísland, en 100% eignasafnsins eru íslensk verðbréf.

Afhendingar- og uppgjörsáhætta

Afhendingaráhætta er sú áhætta að uppgjör viðskipta sé ekki í samræmi við fyrirmæli, t.d. vegna þess að mótaðili afhendir ekki verðbréf eða greiðslu. Afhendingaráhætta er einnig skilgreind sem sú áhætta að eignir tapist vegna gjaldþrots (eða greiðslufalls) vörsluaðila, þ.e. þegar eignir sjóðsins eru í vörslu þriðja aðila. Því er mikilvægt að tryggjast hefur verið að eignir í vörslu eru fjárhagslega óháðar vörsluaðila verðbréfa. Innri eftirlitsferlar sjóðsins varðandi uppgjör viðskipta eru virkir.

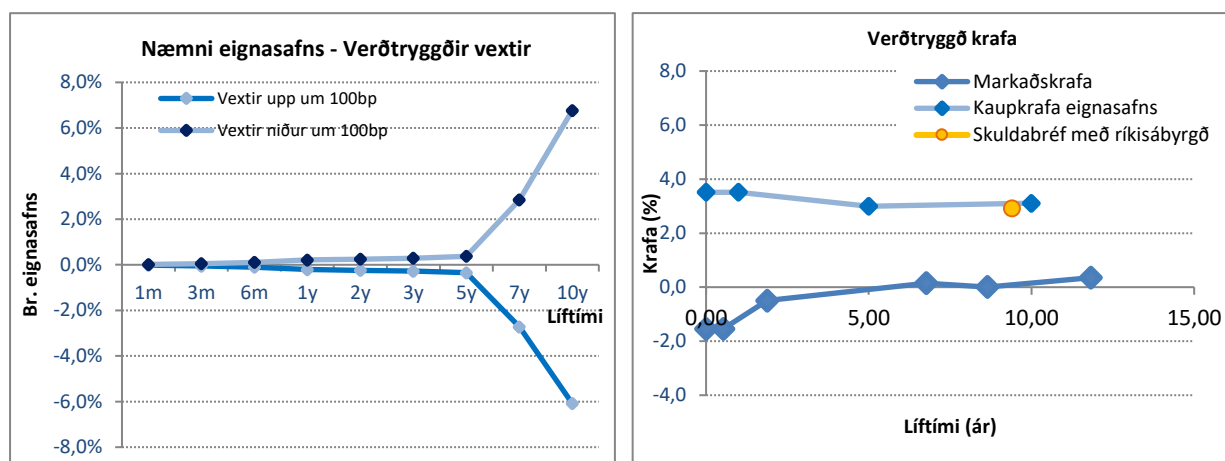
Vaxta- og endurfjárfestingaráhætta

Hættan á að breytingar á vöxtum og lögum vaxtaferils leiði til lækkunar á virði skuldabréfa. Ef vextir hækka getur sjóðurinn þurft að innleysa gengistap við sölu á skuldabréfum sem keypt voru á lægri vöxtum. Ef vextir lækka getur það leitt til lægri kaupkröfu nýrra skuldabréfa þegar núverandi skuldabréf eru á gjalddaga (endurfjárfestingaráhætta). Þessari áhættu er hægt að stýra með hlutfalli fastra vaxta og breytilegra, uppgreiðanlegra skuldabréfa og óuppgreiðanlegra, líftíma skuldabréfa og hlutfalli skuldabréfa í safni sjóðsins.

Uppgjör deildarinnar miðast að verulegu leyti við kaupkröfu skuldabréfa og því hafa breytingar á markaðsvöxtum lítil áhrif á uppgjörsvirði eigna hennar.

Skuldabréfaeign sjóðsins er að stofni til löng verðtryggð skuldabréf og sé miðað við uppgjör á markaðsvirði er næmni eignasafns gagnvart breytingum á verðtryggðum markaðsvöxtum eins og á myndinni hér að neðan.

Kaupkrafa eignasafns er talsvert yfir núverandi markaðsvöxtum (sjá mynd að neðan) og því er líklegt að endurfjárfesting vaxta og afborgana leiði til lækkunar á kaupkröfu eignasafns á komandi árum.

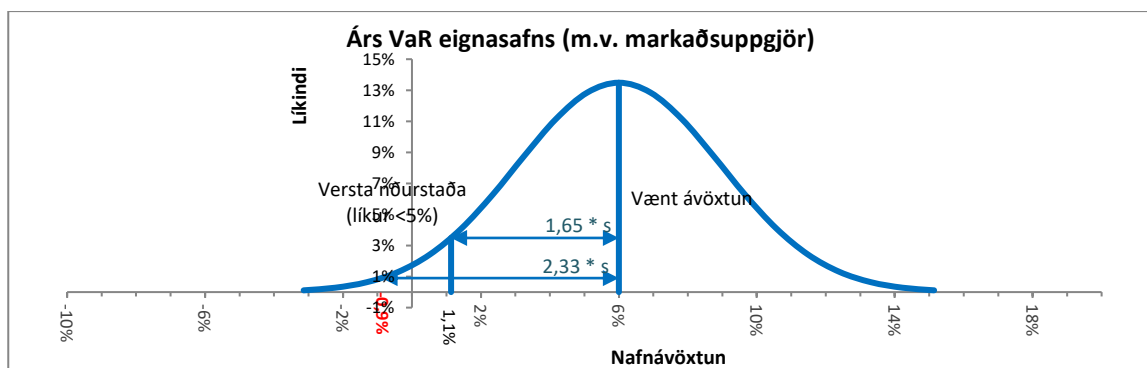


Uppgreiðsluáhætta

Stærstur hluti skuldabréfa Hlutfallsdeildar er án uppgreiðsluheimildar. Uppgreiðsluheimild skuldabréfa felur í sér uppgreiðsluáhættu fyrir sjóðinn. Hættan er sú að skuldabréf verði greidd upp fyrir lokagjaldþaga og að sjóðurinn fái ekki þá ávöxtun sem gert var ráð fyrir. Sjóðfélagalán eru um 2,0% af eignasafni og eru almennt uppgreiðanleg án uppgreiðslugjalds. Þá eru önnur uppgreiðanleg skuldabréf eru um 8% af eignasafni og bera þau nær öll uppgreiðslugjald.

Verðbreytingaráhætta

Hlutfallsdeild Lífeyrissjóðs bankamanna hefur það markmið að ná 3,5% meðalraunávöxtun til lengri tíma með að hámarki 1,5% frávik á VaR eignasafns frá VaR fjárfestingastefnu m.v. uppgjör á kaupkröfu. Vænt nafnávöxtun núverandi eignasafns reiknast 5,7% m.v. uppgjör skuldabréfa á kaupkröfu og árlegt staðalfrávik 0,5% á árinu. Sé miðað við markaðskröfu reiknast vænt nafnávöxtun 5,8% og staðalfrávik ávöxtunar 3,1%.



Mynd 5: Dreifing væntrar raunávöxtunar

Mynd 5 að ofan sýnir líkindadreifingu nafnávöxtunar eignasafns að gefinni þeirri forsendu að ávöxtun sé normaldreifð með staðalfrávik byggt á sögulegum gögnum um flókt og fylgni.

Gjaldmiðlaáhætta

Hættan á að breytingar á gengi gjaldmiðla (t.d. styrking ISK) rýri verðmæti eigna sjóðsins mælt í íslenskum krónum. Hlutfallsdeild fjárfestir ekki með beinum hætti í erlendum eignum og því er gjaldmiðlaáhætta óveruleg.

Ósamræmisáhætta

Hættan á ósamræmi í breytingum á markaðsverði eigna annars vegar og skuldbindinga hins vegar. Dæmi um áhættuþátt er verðtrygging. Lífeyrisréttindi eru verðtryggðar skuldbindingar, en eignasafn er sjaldnast verðtryggt að fullu. Ýmsar eignir hafa þó eiginleika óbeinnar verðtryggingar. Hætta á ósamræmi eigna og skuldbindinga Hlutfallsdeildar felst fyrst og fremst í markaðsáhættu óverðtryggðra eigna og mótaðilaáhættu, en verðtryggingarhlutfall deildarinnar er um 77%.

Verðbólguáhætta

Verðbólguáhætta er sú hættu að verðbólga valdi hækkun á lífeyrisskuldbindingum umfram raunávöxtun óverðtryggðra eigna. Þessari áhættu er t.d. hægt að stýra með verðtryggingarhlutfalli eignasafns og verðbólguafleiðum. Þrátt fyrir hátt verðtryggingahlutfall, um 77%, er áætlað að 10% hækkun vísitölu neysliverðs, að öðru óbreyttu, myndi þýða lækkun tryggingafræðilegrar stöðu um u.þ.b. -2,3%.

Áhætta vegna eigna utan efnahags

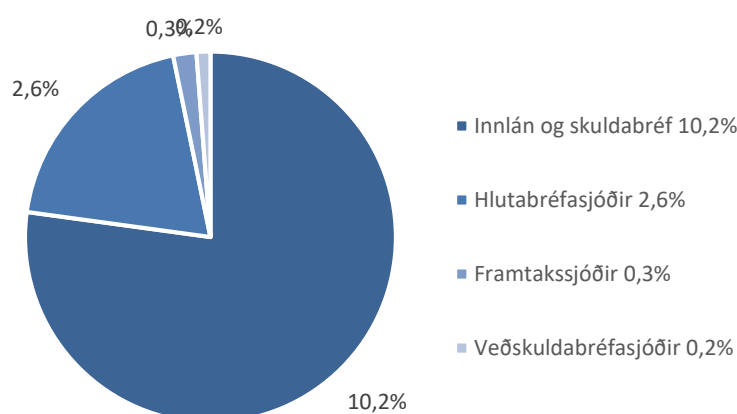
Áhætta utan efnahags takmarkast við skuldbindingar í sjóði en óinnkallaðar skuldbindingar eru samtals um 114 m.kr. og koma til greiðslu á næstu 3-4 árum. Nánar er fjallað skuldbindingar deildarinnar í skýringu 18 í ársreikningi sjóðsins.

Eignasamsetning 1.febrúar 2021 og vænt ávöxtun 2021

Í töflu að neðan má sjá eignasamsetningu Hlutfallsdeildar miðað við 1. febrúar 2021. Frekari sundurliðun á eignum er að finna í fylgiskjali I.

		Staða
A	Ríkisvixlar og skuldabréf (A.a)	53,7%
	Fasteignaveðtryggð skuldabréf (A.b)	2,1%
B	Skuldabréf sveitarfélaga (B.a)	2,0%
	Innlán (B.b)	2,2%
	Sértryggð skuldabréf (B.c)	2,7%
C	Skuldabréf og vixlar lánastofnana og váttryggingafélaga (C.a)	1,7%
	Hlutdeildarskírteini og hlutir í UCITS (C.b)	0,0%
D	Skuldabréf og peningamarkaðsskjöl félaga (D.a)	16,7%
	Skuldabréf og peningamarkaðsskjöl annarra sjóða um sameiginlega fjárfestingu (D.b)	4,7%
E	Hlutabréf félaga (E.a)	1,1%
	Hlutdeildarskírteini og hlutir annarra sjóða um sameiginlega fjárfestingu (E.b)	13,3%
	Fasteignir í aðildarríki OECD eða EES eða Færeyjum (E.c)	0,0%
F	Afleiður sem draga úr áhættu (F.a)	0,0%
	Aðrir fjármálagerningar, þó ekki afleiður (F.b)	0,0%
		100,0%
Eignir í erlendum gjaldmiðli		0,00%

Heildareign sjóðsins í eignaflokknum „Hlutdeildarskírteini og hlutir um sameiginlega fjárfestingu E.b.“ skiptist skv. kökuritinu hér að neðan.



Vænt ávöxtun og markaðshorfur

Verðbólga hefur verið umfram viðmið Seðlabankans að undanfögnu, en er þó ekki há í sögulegu samhengi. Vísbendingar eru um að draga muni úr verðbólguþrýstingi á næstunni, bæði vegna kólnunar í innlendu hagkerfi og vegna ytri aðstæðna, en það er þó háð því að gengi krónunnar haldist stöðugt eða styrkist. Verðbólguálag á markaði hefur farið hækkandi undanfarið og er í kringum 2,7%. Verðbólguþrýstingur

greiningaraðila eru nokkuð samhljóða og liggja á bilinu 2,4% upp í 2,7% fyrir næsta ár en meðaltal fimm greiningaraðila er 2,6% á árinu 2021.

Hagvöxtur á Íslandi hefur almennt áhrif á gengi krónunnar þ.e. með auknum eða stöðugum hagvexti mun gengið hafa tilhneigingu til að haldast stöðugt eða styrkjast. Þessu tengt er vaxtamunur milli Íslands og helstu viðskiptalanda, en hann hefur farið lækkandi að undanförunu, og viðskiptakjör við útlönd. COVID 19 hefur dregið úr heimsframleiðslu og eru greiningaraðilar á þeirri skoðun að þótt vextir séu víðast í sögulegu lágmarki muni þeir nánast hvergi hækka í bráð. Áhrifa faraldursins mun þó gæta lengur en upphaflega var búist við og jafnvel er ekki búist við góðri viðspyrnu í hagkerfinu fyrr en haustið 2021. Þó er líklegt að þegar áhrif faraldursins renna sitt skeið séu góð ár framundan og eru greiningaraðilar almennt bjartsýnir á hagvöxt til næstu ára.

Ávöxtunarkrafa íslenskra verðtryggðra ríkisskuldabréfa lækkaði talsvert á liðnu ári samhliða stýrivaxtalækkunum Seðlabankans, en ferillinn er upphallandi frá u.þ.b. -1% á styttri enda upp í um 0,6% á lengri enda. Ávöxtunarkrafa óverðtryggðra skuldabréfa hefur einnig lækkað töluvert á sama tímabili og er ferillinn upphallandi frá um 1% upp í um 3% á lengri enda. Ekki er talið að gengishagnaður verði af skuldabréfum vegna vaxtabreytinga á markaði og þar með munu þau gefa ávöxtun í takt við núverandi markaðskröfu.

Heildarvísitala innlendra hlutabréfa flökti umtalsvert í upphafi árs 2020 en hefur náð góðri viðspyrnu og er nærri hámarki síðasta árs. Ávöxtun meginvísitölu kauphallarinnar undanfarin 5 ár svarar til um 4,5% árlegrar ávöxtunar þegar ekki er tekið tillit til arðgreiðslna en ljóst er að COVID 19 hefur sett hér töluvert strik í reikninginn. Líklegt er að þrátt fyrir kólnun hagkerfisins sé viðspyrnu náð og að vöxtur næsta árið verði nálægt langtímaávöxtun, þ.e. að teknu tilliti til arðgreiðslna verði vænt ávöxtun um 9%, sem svari til um 6% áhættulags hlutabréfa á áhættulausa vexti.

Mat á væntri ávöxtun eignaflokka til lengri tíma byggir á sögulegri ávöxtun og mati greiningaraðila. Skráðar vísitölur eru notaðar til að endurspeglar helstu verðbréfaflokka. Þegar vænt markaðsávöxtun eignasafns er áætluð er jafnframt tekið tillit til samsetningar safnsins t.d. til hlutfalls óskráðra hlutabréfa í hlutabréfasafni og meðallánshæfis skuldabréfasafns í samanburði við láns hæfi ríkisbréfa.

Íslenskar eignir	Viðmið	Vænt	Söguleg	Söguleg áhætta	Vegin áhætta
		markaðsávöxtun	ársávöxtun		
Innlán	OMXI3MNI	1,50%	3,47%	0,39%	0,56%
Stutt óverðtryggð bréf	OMXI1YNI	1,60%	4,86%	0,76%	0,99%
Löng óverðtryggð bréf	OMXI5YNI	2,50%	8,11%	4,23%	4,17%
Stutt verðtryggð bréf	OMXI5YI	3,00%	7,24%	2,62%	2,62%
Löng verðtryggð bréf	OMXI10YI	3,50%	8,95%	4,48%	3,81%
Hlutabréf (skráð og óskráð)	OMXI8GI	9,00%	4,44%	14,31%	15,68%
Fasteignir	FMRTOT	4,00%	10,48%	15,77%	17,28%

Erlendar eignir	Viðmið				
Lánshæf skuldabréf	BARCABI	2,00%	6,17%	11,18%	10,62%
Hávaxta skuldabréf	IBOXHY	4,00%	1,64%	16,79%	18,89%
Hlutabréf (skráð og óskráð)	MSCI	9,00%	4,18%	12,57%	13,64%
Fasteignir	DWGRST	3,00%	-2,86%	16,72%	18,02%
Hrávörusjóðir	ROGRTR	0,00%	2,94%	11,39%	11,33%

Söguleg ávöxtun og áhætta síðustu 5 ára

Fjárfestingarstefna 2021

Áhættuþol og áhættuvilji

Við ákvörðun stjórnar á áhættuþoli og áhættuvilja Hlutfallsdeildar er það vilji stjórnar að samsetningu eignasafns sé þannig háttáð að litlar líkur séu á því að skerða þurfi réttindi til skamms tíma og að deildin muni geta staðið við skuldbindingar sínar til framtíðar.

Áhættuvilji stjórnar er varðar fjárhagslega áhættu, mótaðilaáhættu og lausafjáráhættu birtist í viðmiðum hennar um samsetningu eignasafns en af samsetningu þess ráðast áhættueiginleikar þess, þ.m.t. flókt, fjárhæð í húfi (VaR) og tapslíkur vegna viðskipta og mótaðila.

Áhættuþol stjórnar er varðar fjárhagslega áhættu, mótaðilaáhættu og lausafjáráhættu birtist í þeim vikmörkum og skorðum sem stjórn setur einstökum áhættuþáttum og ráða því m.a. hversu mikið eignastýring getur vikið frá viðmiðum stjórnar um eignasamsetningu.

Viðmið er varða einstaka áhættuþætti

Sjóðurinn setur sér viðmið um einstaka áhættuþætti er varða fjárhagslega áhættu og mótaðilaáhættu sem hér segir:

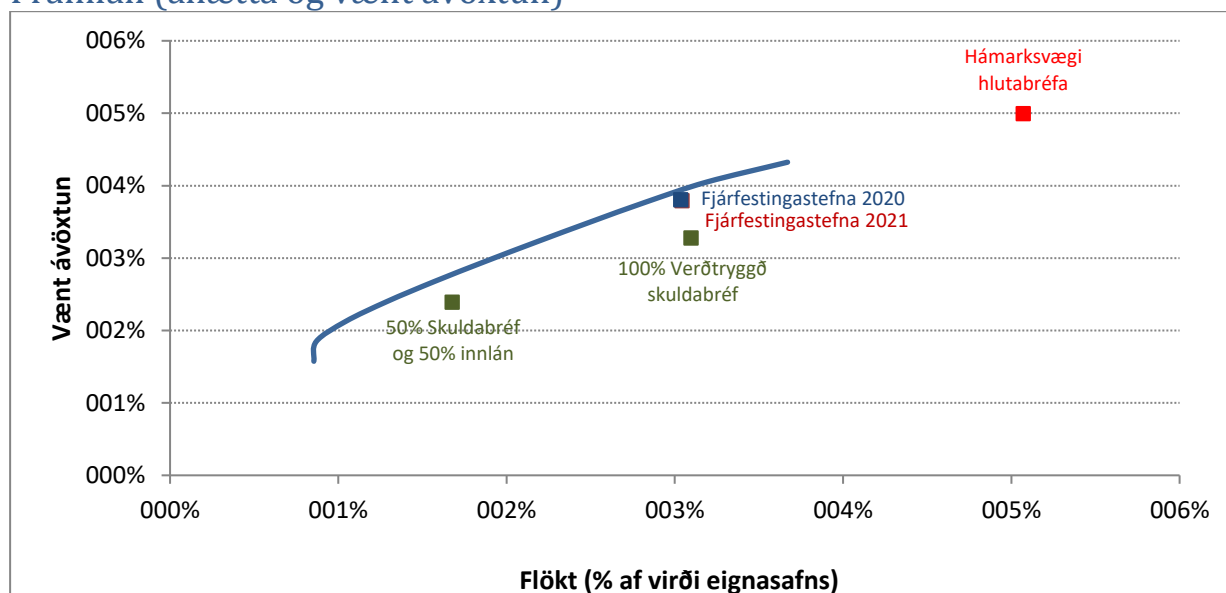
- Viðmið deildarinnar um hlutfall eigna í erlendum gjaldmiðlum er 2%. Miðað er við að samanlagt hlutfall USD og EUR fari ekki undir 80% í erlendu safni.
- Þar sem nær öll skuldabréf Aldursdeildar eru útgefin af ríki eða sveitarfélögum, fjármálastofnunum eða eru með veði í fasteign eru ekki sett sérstök viðmið varðandi atvinnugreinaskiptingu innlendra skuldabréfa.

- Viðmið varðandi atvinnugreinaskiptingu innlendra hlutabréfa er atvinnugreinaskipting OMX Iceland All-Share vísitölu sem inniheldur 20 skráð félög.
- Viðmið varðandi atvinnugreinaskiptingu erlendra hlutabréfa er atvinnugreinaskipting heimsvísitölu Morgan Stanley (MSCI World Index).
- Áhætta utan efnahags takmarkast almennt við skuldbindingar vegna fjárfestingaloforða, undantekningar frá því þarfnast staðfestingar stjórnar.
- Viðmið fyrir VaR (fjárhæð í húfi) er VaR fjárfestingastefnu (sjá nánar kafla 2.5.3 í áhættustefnu).

Viðmið um vægi eignaflokka

Viðmið um vægi eignaflokka ákvarðar heildar fjárhagslega áhættu viðmiðunareignasafns (flökt og VaR eignasafnsins).

Framfall (áhætta og vænt ávöxtun)



Mynd 6: Framfall ávöxtunar og áhættu

Til að skoða eignasamsetningu fjárfestingarstefnu 2021 m.t.t. væntrar nafnávöxtunar og áhættu er reiknað svokallað framfall (e. efficient frontier), þar sem vænt ávöxtun er á lóðréttum ás og áhætta (flökt) er á láréttum ás. Þess ber að geta að við vinnslu framfalls er ekki gerður greinamunur á skuldabréfum sem haldið er til lokagjalddaga eða þeirra sem gerð eru upp á markaðskröfu en útreikningar miðast við vænt markaðsvirði beggja, sem þýðir að áhætta (flökt) skv. framfalli er hærri en en áhættan (flöktilið) í uppgjöri m.v. kaupkröfu. Framfallið hefur þann eiginleika að í jaðri þess fæst sú eignasamsetning sem gefur hæstu ávöxtun fyrir gefna áhættu (flökt). Einnig má sjá hvar núverandi eignasafn lendir á myndinni m.t.t. áhættu og væntrar nafnávöxtunar.

Í töflunni er tilgreint viðmið um vægi einstakra eignaflokka fjárfestingastefnu 2021.

	Viðmið	
A	Ríkisvixlar og skuldabréf (A.a)	53,0%
	Fasteignaveðtryggð skuldabréf (A.b)	2,0%
B	Skuldabréf sveitarfélaga (B.a)	1,5%
	Innlán (B.b)	2,5%
	Sértryggð skuldabréf (B.c)	3,0%
C	Skuldabréf og vixlar lánastofnana og váttryggingafélaga (C.a)	5,0%
	Hlutdeildarskírteini og hlutir í UCITS (C.b)	2,0%
D	Skuldabréf og peningamarkaðsskjöl félaga (D.a)	15,0%
	Skuldabréf og peningamarkaðsskjöl annarra sjóða um sameiginlega fjárfestingu (D.b)	6,0%
	Hlutabréf félaga (E.a)	2,0%
E	Hlutdeildarskírteini og hlutir annarra sjóða um sameiginlega fjárfestingu (E.b)	8,0%
	Fasteignir í aðildarríki OECD eða EES eða Færeyjum (E.c)	0,0%
F	Afleiður sem draga úr áhættu (F.a)	0,0%
	Aðrir fjármálagerningar, þó ekki afleiður (F.b)	0,0%
		100,0%
Eignir í erlendum gjaldmiðli		2,0%

Vikmörk og skorður

Sjóðurinn hefur sett sér skorður hvað varðar fjárfestingaákvæðanir og vikmörk og skorður um einstaka áhættuþætti er varða lífeyristryggingaáhættu, fjárhagslega áhættu, mótaðilaáhættu og lausafjárahættu sem nánar er fjallað um hér að neðan.

Fjárfestingarákvæðanir

Stjórn sjóðsins hefur skilgreint fjárfestingarheimildir framkvæmdastjóra og teljast fjárfestingar sem ekki rúmast innan þeirra heimilda sem meiriháttar eða óvenjulegar. Ákvæðanir um fjárfestingar sem falla utan heimilda framkvæmdastjóra skulu samþykktar af stjórn. Þá krefjast fjárfestingar þriðja aðila, sem falla utan eignastýringarsamnings, samþykkis framkvæmdastjóra sem sækir heimild stjórnar ef við á.

Vikmörk og skorður

- Að tryggingafræðileg staða fari aldrei undir -10% né undir -5% samfellt í fimm ár.
- Samanlögð eign deildarinnar í fjármálagerningum öðrum en innlánnum, útgefnum af sama aðila, tengdum aðilum eða aðilum sem tilheyra sömu samstæðunni skal ekki vera meiri en 10% af hreinni eign sjóðsins. Þessi takmörkun skal vera 5% fyrir Afleiður og aðra fjármálagerninga undir eignaflokki F. Þrátt fyrir framangreindar takmarkanir er heimilt að binda allt að 10% heildareigna í sértryggðum skuldabréfum undir eignaflokki B.c. sama útgefanda. Engar slíka takmarkanir skulu vera á verðbréfum með ríkisábyrgð undir flokki A.a.

- Afleiður skulu eingöngu notaðar til að draga úr áhættu eignarsafnsins og skal heildarstaða þeirra ekki vera umfram 10% af hreinni eign til greiðslu lífeyris. Þá skal heildarstaða afleiða á móti sama mótaðila ekki vera umfram 5% af hreinni eign til greiðslu lífeyris.
- Samanlögð eign deildarinnar í fjármálagerningum og innlánnum sama viðskiptabanka eða sparisjóðs skal vera innan við 25% heildareigna.
- Samanlögð eign deildarinnar í hlutdeildarskírteinum og hlutum í UCITS (C.b.), hlutabréfum félaga (E.a.) eða hlutdeildarskírteinum og hlutum um sameiginlega fjárfestingu (E.b) skal vera innan við 20% af hreinni eigna deildarinnar. Þrátt fyrir framangreinda takmörkun er heimilt að binda að auki allt að 10% heildareigna í innlendum skammtímasjóðum sem fjárfesta fyrst og fremst í innlánnum og í peningamarkaðsskjölum útgefnum af ríki, sveitafélögum og fjármálafyrirtækjum.
- Ekki er heimilt að eiga meira en 25% af hlutdeildarskírteinum í verðbréfasjóðum (UCITS) eða einstakri deild þeirra. Þessi takmörkun gildir einnig um Aldursdeild og Hlutfallsdeild sameiginlega.
- Ekki er heimilt að eiga meira en 20% af hlutafé í hverju félagi eða hlutdeildarskírteinum eða hlutum annarra sjóða um sameiginlega fjárfestingu eða einstakri deild þeirra. Þessi takmörkun gildir einnig um Aldursdeild og Hlutfallsdeild sameiginlega.
- Hlutfallsdeild á ekki hlut í félögum sem eingöngu sinna þjónustuverkefnum fyrir sjóðinn.
- Takmarka skal áhættu í erlendum gjaldmiðlum við 5% af hreinni eign deildarinnar.
- Eign deildarinnar í verðbréfasjóðum og fjárfestingasjóðum eða hlutum annarra sjóða um sameiginlega fjárfestingu innan sama rekstrarfélags skal ekki vera hærri en 25% af hreinni eign til greiðslu lífeyris.
- Hámarks fasteignaveðlán til einstaklinga samkvæmt útlánareglum er 50 m.kr. og takmarkast við 75% veðhlutfall.
- Hlutdeild óskráðra verðbréfa skal ekki fara yfir 20%, að undanskildum skuldabréfum tryggðum með veði í fasteign.
- Neðri vikmörk fyrir VaR eignasafns er að það fari ekki meira en 1,5% undir VaR fjárfestingastefnu (sjá nánar kafla 2.5.3 í áhættustefnu).
- Að lágmarki skal 20% af deildinni vera bundið í eignum sem eru auðseljanlegar og hægt að selja með skömmum fyrirvara ef þörf krefur.

- Að lágmarki skal lausafé vera jafnt væntu útflæði deildarinnar næstu 2 mánuði. Við stýringu lausafjár skal horfa til óbundinna innlánsreikninga, lausafjár sjóða, víxla og afborgana skuldabréfa.
- Meðallíftími skuldabréfa og innlána skal ekki fara undir 6 ár.
- Verðtryggingahlutfall skuldabréfa og innlána skal ekki fara undir 60% af heildareign deildarinnar.

Vikmörk á vægi eignaflokka

Vikmörk á vægi einstakra eignaflokka ákvarða hversu mikið eignastýring getur vikið frá viðmiði um samsetningu viðmiðunareignasafns og þar með hversu mikið hægt er að auka fjárhagslega áhættu (flökt og VaR) umfram viðmiðunareignasafn.

		Vikmörk	
		Lágmark	Hámark
A	Ríkisvixlar og skuldabréf (A.a)	40,0%	60,0%
	Fasteignaveðtryggð skuldabréf (A.b)	0,0%	10,0%
B	Skuldabréf sveitarfélaga (B.a)	0,0%	10,0%
	Innlán (B.b)	0,0%	25,0%
	Sértryggð skuldabréf (B.c)	0,0%	15,0%
C	Skuldabréf og vixlar lánastofnana og váttryggingafélaga (C.a)	0,0%	10,0%
	Hlutdeildarskírteini og hlutir í UCITS (C.b)	0,0%	5,0%
D	Skuldabréf og peningamarkaðsskjöl félaga (D.a)	5,0%	25,0%
	Skuldabréf og peningamarkaðsskjöl annarra sjóða um sameiginlega fjárfestingu (D.b)	0,0%	10,0%
E	Hlutabréf félaga (E.a)	0,0%	10,0%
	Hlutdeildarskírteini og hlutir annarra sjóða um sameiginlega fjárfestingu (E.b)	0,0%	30,0%
	Fasteignir í aðildarríki OECD eða EES eða Færeyjum (E.c)	0,0%	2,0%
F	Afleiður sem draga úr áhættu (F.a)	0,0%	0,0%
	Aðrir fjármálagerningar, þó ekki afleiður (F.b)	0,0%	0,0%
Eignir í erlendum gjaldmiðli		0,0%	5,0%

Skýringar

Eignaflokkar skv. lögum nr. 129/1997:

- A.a.** Fjármálagerningar sem aðildarríki Efnahags- og framfarastofnunarinnar (OECD) eða aðildarríki Evrópska efnahagssvæðisins eða Færeyjar gefa út eða ábyrgjast.
- A.b.** Skuldabréf tryggð með veði í fasteign, enda fari veðhlutfall ekki umfram 75% af markaðsvirði íbúðarhúsnæðis eða 50% af markaðsvirði annarra fasteigna við lánveitingu.
- B.a.** Fjármálagerningar sem sveitarfélög eða Lánasjóður sveitarfélaga ohf. gefa út eða ábyrgjast.
- B.b.** Innlán viðskiptabanka og sparisjóða.
- B.c.** Skuldabréf samkvæmt lögum um sértryggð skuldabréf og samsvarandi skuldabréf útgefin í ríki innan Evrópska efnahagssvæðisins, í aðildarríkjum stofnsamnings Fríverslunarsamtaka Evrópu eða í Færeyjum.
- C.a.** Skuldabréf og peningamarkaðsskjöl útgefin af lánastofnunum og váttryggingafélögum, að undanskildum kröfum sem um hefur verið samið að víki fyrir öllum öðrum kröfum.
- C.b.** Hlutir eða hlutdeildarskírteini verðbréfasjóða samkvæmt lögum um verðbréfasjóði, fjárfestingarsjóði og fagfjárfestasjóði eða tilskipun 2009/65/EB um samræmingu á lögum og stjórnarsýslufyrirmælum að því er varðar verðbréfasjóði (UCITS).
- D.a.** Skuldabréf og peningamarkaðsskjöl félaga.
- D.b.** Skuldabréf og peningamarkaðsskjöl annarra sjóða um sameiginlega fjárfestingu.
- E.a.** Hlutabréf félaga.
- E.b.** Hlutir eða hlutdeildarskírteini annarra sjóða um sameiginlega fjárfestingu. Um getur verið að ræða fjárfestingarsjóði, fagfjárfestasjóði eða aðra sjóði þar sem undirliggjandi eignir geta verið mismunandi þ.m.t. innlán, skuldabréf og hlutabréf bæði skráð og óskráð.
- E.c.** Fasteignir í aðildarríki Efnahags- og framfarastofnunarinnar (OECD) eða aðildarríki Evrópska efnahagssvæðisins eða Færeyjum.
- F.a.** Afleiður sem draga úr áhættu sjóðsins, enda sé viðmið þeirra fjárfestingarheimildir samkvæmt þessari grein, neysluverðsvísitölur, verðbréfavísitölur, vextir eða gengi erlendra gjaldmiðla.
- F.b.** Aðrir fjármálagerningar, þó ekki afleiður.

Endurskoðun fjárfestingarstefnu

Fjárfestingarstefna þessi skal tekin til endurskoðunar eftir því sem ástæða er til að teknu tilliti til framangreindra markmiða um ávöxtun og áhættu og markaðsaðstæðna hverju sinni. Ársfjórðungsleg skoðun eignasafnsins samkvæmt áhættustefnu er liður í því að kanna hvort ástæða er til að endurmeta gildandi fjárfestingarstefnu á hverjum tíma. Breytingar á fjárfestingarstefnu skulu gerðar skriflega.

Reykjavík, 26. febrúar 2021

Framkvæmdastjóri Lífeyrissjóðs bankamanna

Stjórn Lífeyrissjóðs bankamanna

	Staða	Viðmið	Vikmörk		Hámark skv	Gengisbundið	Vikmörk		Óskráð	Vikmörk		
			Lágmark	Hámark	samb.		Lágmark	Hámark		Lágmark	Hámark	
A	Ríkisvixlar og skuldabréf (A.a)	53,7%	53,0%	40,0%	60,0%		-	0,0%	5,0%	1,3%	0,0%	10,0%
	Fasteignaveðtryggð skuldabréf (A.b)	2,1%	2,0%	0,0%	10,0%		-	0,0%	5,0%	2,1%	0,0%	10,0%
B	Skuldabréf sveitarfélaga (B.a)	2,0%	1,5%	0,0%	10,0%		-	0,0%	5,0%	-	0,0%	5,0%
	Innlán (B.b)	2,2%	2,5%	0,0%	25,0%		-	0,0%	5,0%	2,2%	0,0%	25,0%
	Sértryggð skuldabréf (B.c)	2,7%	3,0%	0,0%	15,0%		-	0,0%	5,0%	-	0,0%	5,0%
C	Skuldabréf og vixlar lánastofnana og váttryggingafélaga (C.a)	1,7%	5,0%	0,0%	10,0%	80,0%	-	0,0%	5,0%	-	0,0%	2,0%
	Hlutdeildarskírteini og hlutir í UCITS (C.b)	0,0%	2,0%	0,0%	5,0%	80,0%	-	0,0%	5,0%	-	0,0%	0,0%
D	Skuldabréf og peningamarkaðsskjöl félaga (D.a)	16,7%	15,0%	5,0%	25,0%	60,0%	-	0,0%	5,0%	0,0%	0,0%	5,0%
	Skuldabréf og peningamarkaðsskjöl annarra sjóða um sameiginlega fjárfestingu (D.b)	4,7%	6,0%	0,0%	10,0%	60,0%	-	0,0%	5,0%	-	0,0%	5,0%
E	Hlutabréf félaga (E.a)	1,1%	2,0%	0,0%	10,0%	60,0%	-	0,0%	5,0%	0,3%	0,0%	5,0%
	Hlutdeildarskírteini og hlutir annarra sjóða um sameiginlega fjárfestingu (E.b)	13,3%	8,0%	0,0%	30,0%	60,0%	-	0,0%	5,0%	0,4%	0,0%	5,0%
	Fasteignir í aðildarríki OECD eða EES eða Færeyjum (E.c)	0,0%	0,0%	0,0%	2,0%	60,0%	-	0,0%	0,0%	-	0,0%	2,0%
F	Afleiður sem draga úr áhættu (F.a)	0,0%	0,0%	0,0%	0,0%	10,0%	-	0,0%	0,0%	-	0,0%	0,0%
	Aðrir fjármálagerningar, þó ekki afleiður (F.b)	0,0%	0,0%	0,0%	0,0%	10,0%	-	0,0%	0,0%	-	0,0%	0,0%
		100,0%	100,0%				0,0%			6,3%		
Eignir í erlendum gjaldmiðli		0,00%	2,00%	0,0%	5,0%					Liður 2 - 6	0,8%	