

Lífeyrissjóður
bankamanna
Ársreikningur
2023

Lífeyrissjóður bankamanna
Skiopholti 50b
105 Reykjavík
Kt. 510169-4259

Lífeyrissjóður bankamanna Ársreikningur 2023

Efnisyfirlit

Skýrsla stjórnar	2-4
Áritun stjórnar	4
Viðauki skýrslu stjórnar: Stjórnarháttayfirlýsing	5-10
Áritun endurskoðenda	11-13

Ársreikningur Hlutfallsdeildar

Yfirlit um breytingu á hreinni eign til greiðslu lífeyris	15
Efnahagsreikningur	16
Yfirlit um sjóðstreymi	17
Yfirlit um tryggingafræðilega stöðu	18
Skýringar	19-33

Ársreikningur Aldursdeildar

Yfirlit um breytingu á hreinni eign til greiðslu lífeyris	35
Efnahagsreikningur	36
Yfirlit um sjóðstreymi	37
Yfirlit um tryggingafræðilega stöðu	38
Skýringar	39-53

Sameiginlegt yfirlit

Deildaskipt yfirlit um breytingu á hreinni eign	55
Deildaskiptur efnahagsreikningur	56

Skýrsla stjórnar um starfsemi Lífeyrissjóðs bankamanna árið 2023

Um sjóðinn

Lífeyrissjóður bankamanna er meðal elstu lífeyrissjóða landsins og tók til starfa 1. janúar 1929 og hét þá Eftirlaunasjóður starfsmanna Landsbanka Íslands. Á seinni árum hafa starfsmenn fleiri fyrirtækja öðlast rétt til greiðslu í sjóðinn.

Frá 1. janúar 1998 hefur sjóðurinn starfað í tveimur aðskildum deildum, Hlutfallsdeild og Aldursdeild (áður Stigadeild). Í Hlutfallsdeild eru allir þeir sem við uppskiptinguna óskuðu eftir að vera áfram í þeirri deild. Eftir breytinguna eru allir nýir starfsmenn í Aldursdeild, ásamt þeim sem kusu að flytja áunnin réttindi sín úr Hlutfallsdeild yfir í Aldursdeild árið 1998.

Lífeyrisgreiðslur og fjöldi lífeyrisþega

Á árinu fengu að meðaltali 2.070 sjóðfélagar lífeyrisgreiðslur frá sjóðnum, þar af 1.251 úr Hlutfallsdeild og 819, úr Aldursdeild. Lífeyrisgreiðslur jukust um 14,3% á árinu 2023 og námu alls 4.481 milljónum samanborið við 3.922 milljónir króna árið áður. Í Hlutfallsdeild námu lífeyrisgreiðslur ársins 3.347 milljónum samanborið við 3.004 milljónir árið áður og hækkuðu því um 11,4% milli ára. Í Aldursdeild námu lífeyrisgreiðslur ársins 1.133 milljónum króna samanborið við kr. 918 milljónir árið áður og hækkuðu því um 23,4% milli ára.

Fjöldi sjóðfélaga og iðgjöld

Alls greiddi að meðaltali 1.545 sjóðfélagi iðgjöld til sjóðsins á árinu 2023, 1.486 til Aldursdeildar og 59 til Hlutfallsdeildar. Heildariðgjöld til Aldursdeildar námu 2.062 milljónum á árinu 2023 samanborið við 2.032 milljónir árið áður. Í Hlutfallsdeild námu heildariðgjöld 104 milljónum samanborið við 124 milljónir árið áður.

Staða sjóðsins, ávöxtun og rekstrarkostnaður

Fjárfestingarumhverfi var áfram krefjandi á árinu 2023 eins og árið áður, en þó varð nokkur viðsnúningur á erlendum mörkuðum. Erlend verðbréf sjóðsins skiluðu jákvæðri ávöxtun en styrking krónunnar dró úr ávöxtun erlendra eigna á árinu. Innlend hlutabréf skiluðu heilt yfir neikvæðri ávöxtun en réttu þó nokkuð úr kútnum undir lok árs. Innlend skuldabréf sjóðsins, sem eru að stærstum hluta verðtryggð, skiluðu jákvæðri ávöxtun en verðbólga tók loks að hjaðna lítilega á seinni helmingi ársins eftir þriggja ára tímabil hækkandi verðbólgu og vaxta.

Hrein nafnávöxtun Aldursdeildar var 9,8% á árinu 2023 sem samsvarar 1,7% raunávöxtun samanborið við -8,5% raunávöxtun á árinu 2022. Hjá Hlutfallsdeild var hrein nafnávöxtun 10,3% á árinu 2023 sem samsvarar 2,1% raunávöxtun samanborið við -2,0% raunávöxtun á árinu 2022.

Meðaltal hreinnar raunávöxtunar hjá Aldursdeild er 4,0% síðustu 5 ár, 3,8% síðustu 10 ár og 4,2% síðustu 20 ár. Hjá Hlutfallsdeild er meðal raunávöxtun 2,3% síðustu 5 ár, 3,2% síðustu 10 ár og 3,7% síðustu 20 ár.

Hrein eign Lífeyrissjóðs bankamanna nam kr. 110,5 milljörðum króna í lok árs 2023 og hækkaði um 7,8 milljarða króna á árinu eða um 7,6%. Í Hlutfallsdeild nam hrein eign alls kr. 40,9 milljörðum króna og í Aldursdeild kr. 69,6 milljörðum króna.

Rekstrarkostnaður sjóðsins, þ.e. skrifstofu- og stjórnunarkostnaður, að teknu tilliti til kostnaðarþátttöku aðildarfélaga Hlutfallsdeildar, nam 161,2 milljónum króna samanborið við 166,4 milljónir árið áður. Rekstrarkostnaður sem hlutfall af meðalstöðu eigna lækkar úr 0,16% í 0,15%.

Skuldabréf ÍL-sjóðs

Þann 20. október 2022 kynnti fjármála- og efnahagsráðherra skýrslu til Alþingis um stöðu ÍL-sjóðs (áður Íbúðalánasjóðs). Í skýrslunni koma m.a. fram hugmyndir um beitingu lagasetningar til að knýja fram gjaldþrotaskipti eða slit á ÍL-sjóði. Í framhaldinu var óskað eftir viðræðum við eigendur íbúðabréfa (HFF-skuldabréfa) útgefnum af ÍL-sjóði um uppgjör sem miðast við höfuðstól og áfallna vexti og verðbætur. Í kjölfar þessa hækkaði ávöxtunarkrafa HFF-bréfa umtalsvert sem leiddi til verulegrar lækkunar á markaðsvirði HFF bréfa í eigu sjóðsins. Þar sem HFF bréf í eigu sjóðsins eru að stærstum hluta bókfærð á framreiknuðu kaupverði eru áhrif þessa óveruleg á bókfært virði þeirra í ársreikningi.

Lagafrumvarp um slit ógjaldfærra opinberra aðila lagt fram á Alþingi í febrúar 2024

Lífeyrissjóður bankamanna hefur líkt og aðrir lífeyrissjóðir lagt áherslu á að uppgjör íbúðabréfa miðist við fullar efndir samkvæmt skilmálum bréfanna. Í því felst að tekið sé fullt tillit til samningsbundinna vaxta til framtíðar enda eru skuldabréfin án heimildar til uppgreiðslu. Í ljósi þeirra afráttarlausu lögræðiálita sem fram hafa komið telur stjórn lífeyrissjóðsins það ekki samræmast umboðsskyldu sinni að taka þátt í samningaviðræðum nema fullt verð komi fyrir.

Návar er fjallað um bókfært verð skuldabréfa í skýringu 10 hjá Hlutfallsdeild og skýringu 11 hjá Aldursdeild.

Skýrsla stjórnar um starfsemi Lífeyrissjóðs bankamanna árið 2023

Breytingar á samþykktum

Vegna breytinga á forsendum reiknirunns um lífslíkur, sem lífeyrissjóðum var gert að innleiða við tryggingafræðilega athugun, var ávinnslutöflum Aldursdeildar breytt og tóku þær gildi 1. janúar 2023. Eftir að nýjar ávinnslutöflur tóku gildi var ljóst að Aldursdeild uppfyllti ekki lögboðið viðmið um reiknaða lágmarkstryggingarvernd m.v. 40 ára inngreiðslutíma að óbreyttu 10% lágmarksiðgjaldi. Til að bregðast við þessu lagði stjórn sjóðsins fram tillögur um hækkun iðgjalds til Aldursdeildar úr 10% í 11% og voru þær samþykktar á ársfundi 2023. Í kjölfarið var hækkun iðgjalds hins vegar hafnað af aðildarfyrirtækjum sjóðsins og því var ljóst að gera þyrfti frekari breytingar á samþykktum í samræmi við kröfur fjármálaeftirlits Seðlabankans. Að fenginni tillögu tryggingafræðings gerði stjórn breytingar á viðmiðunardrögu til útreiknings á lágmarkstryggingarvernd sem hækkar úr 67 árum í 70 sem tók gildi 1. janúar 2024. Eftir sem áður er hægt að hefja lífeyristöku hvenær sem er frá 65 ára aldri og var ávinnslutöflum og flýtingar- og frestunartöflum breytt samhliða þannig að réttindi haldast nær óbreytt. Jafnframt var staðfest lækkun á árlegum réttindastuðli Hlutfallsdeildar úr 1,82 í 1,62 og hámarks eftirlaunahlutfalli úr 72,8 í 64,8 sem samsvarar um 11% lækkun á lífeyrisréttindum í Hlutfallsdeild frá 1. desember 2023. Þá var sett inn í samþykktir heimild til að framkvæma stjórnarkjör með rafrænum hætti.

Tryggingafræðileg staða

Fyrir liggur tryggingafræðileg úttekt miðað við 31. desember 2023 sem sýnir að tryggingafræðileg staða Aldursdeildar er neikvæð og námu heildarskuldbindingar 10,3% umfram heildareignir samanborið við 9,5% árið áður. Há verðbólga á árinu auk þess sem raunávöxtun eigna var undir viðmiði í tryggingafræðilegu uppgjöri leiddi til 0,8% lækkunar á stöðunni í árslok 2023.

Þar sem tryggingafræðileg staða er utan þeirra 10% vikmarka milli eigna og skuldbindinga sem áskilin eru í lögum nr. 129/1997 á einstöku ári er ljóst að grípa verður til ráðstafana til að ná jafnvægi og verða tillögur til breytinga á samþykktum kynntar í aðdraganda ársfundar 2024.

Tryggingafræðileg staða Hlutfallsdeildar er neikvæð og námu heildarskuldbindingar 2,4% umfram heildareignir í lok árs 2023 samanborið við 11,0% árið áður. Skýrist bætt staða af lækkun á árlegum réttindastuðli Hlutfallsdeildar úr 1,82% í 1,62% og hámarks eftirlaunahlutfalli úr 72,8% í 64,8% sem samsvarar um 11% lækkun á lífeyrisréttindum í Hlutfallsdeild frá 1. desember 2023. Lækkun réttinda kom ekki til framkvæmda fyrr en við staðfesting fjármála- og efnahagsráðuneytisins og skýrir sá dráttur að mestu halla á tryggingafræðilegri stöðu í árslok.

Nánari upplýsingar um tryggingafræðilega stöðu deilda má finna í sérstöku yfirliti og jafnframt í skýringum 16 hjá Hlutfallsdeild og 17 hjá Aldursdeild.

Lán til sjóðfélaga

Veitt voru 7 ný fasteignalán á árinu 2023, að fjárhæð kr. 191 mkr. milljónir samanborið við 2 lán árið áður að fjárhæð 76 milljónir. Áfram dró úr uppgreiðslum lána á árinu 2023 sem námu um 153 milljónum samanborið við um 450 milljónir árið áður. Hámarkslánsfjárhæð er kr. 70 milljónir og nær lánsréttur til allra þeirra sem eiga réttindi hjá sjóðnum. Eingöngu er boðið upp á verðtryggt fasteignalán með föstum vöxtum út lánstímann. Vaxtakjör eru 3,95%, sem eru sambærileg kjör og í boði eru á verðtryggtum fastvaxtalánum lífeyrissjóða. Vægi sjóðfélagalána minnkaði áfram í eignasöfnum sjóðsins og nemur um 1,7% hjá Aldursdeild og 1,4% hjá Hlutfallsdeild. Vanskil í árslok námu aðeins um 0,06% af stöðu lána.

Fjárfestingarstefnur

Fjárfestingarstefnur sjóðsins eru varfærnar og miða að því að ná sem bestri ávöxtun innan þeirra marka um áhættu sem hvor deild setur sér.

Í Hlutfallsdeild tekur fjárfestingarstefnan mið af því að lífeyrisþegar eru mun fleiri en þeir sem greiða iðgjöld til deildarinnar. Há lífeyrisbyrði Hlutfallsdeildar krefst varfærinnar fjárfestingarstefnu þar sem áherslan er nær eingöngu á áhættulitlar eignir með þekkt greiðslufæði s.s. skuldabréf og innlán. Aðeins er miðað við að um 6,5% eignasafns Hlutfallsdeildar sé í hlutabréfum og hlutdeildarskírteinum.

Í Aldursdeild er lífeyrisbyrði fremur lág og greiðandi sjóðfélagar mun fleiri en lífeyrisþegar og tekur fjárfestingarstefnan mið af því. Fjárfestingarstefna Aldursdeildar miðar að eignasafni sem er 48% í skuldabréfum, 2,0% í innlánum og 50% í hlutabréfum og hlutdeildarskírteinum. Þá er markmið að 32% af eignasafni sé í erlendum verðbréfum og hefur vægi erlendra verðbréfa aukist hratt á undanföllum árum í takt við auknar heimildir lífeyrissjóða til fjárfestinga erlendis.

Fjárfestingarstefnur beggja deilda eru endurskoðaðar árlega og birtar á heimasíðu sjóðsins www.lifbank.is.

Hæstiréttur hafnar umsókn um áfrýjunarleyfi vegna Hlutfallsdeildar

Í október 2018 var þingfest í Héraðsdómi Reykjavíkur stefna Lífeyrissjóðs bankamanna gegn aðildarfélögum Hlutfallsdeildar og íslenska ríkinu þar sem sjóðurinn taldi að samkomulag í tengslum við uppgjör ábyrgðar á skuldbindingum árið 1997 hafi verið ósanngjarnt, forsendur þess hafi brostið og stefndu auðgast með óréttmætum hætti á kostnað sjóðsins og sjóðfélaga.

Skýrsla stjórnar um starfsemi Lífeyrissjóðs bankamanna árið 2023

Hæstiréttur hafnar umsókn um áfrýjunarleyfi vegna Hlutfallsdeildar, frh.:

Byggði málflytningur sjóðsins á því að veruleg frávik hafi orðið frá forsendum samkomulagsins og fjárhagsleg áhrif þess séu verulega óhagstæð fyrir sjóðinn. Þessi forsendubrestur var staðfestur með matsgerð dómskvadds matsmanns sem mat umfang hans á um 5,4 milljarða króna m.v. lok árs 2015. Dómkröfur sjóðsins byggðu að verulegu leyti á þessari matsgerð og var gerð krafa um að samkomulaginu frá 1997 yrði breytt og viðbótargreiðsla að fjárhæð 5,4 milljarðar króna yrði innt af hendi. Auk þess var gerð krafa um að ábyrgð aðila á skuldbindingum deildarinnar verði endurvakin.

Þann 12. nóvember 2021 sýknaði Héraðsdómur Reykjavíkur aðildarfyrirtæki og íslenska ríkið af áðurnefndum kröfum sjóðsins.

Lífeyrissjóður bankamanna áfrýjaði málinu í kjölfarið til Landsréttar. Að mati lífeyrissjóðsins voru ýmsir ágallar á dómi héraðsdóms, m.a. hvernig dómurinn telur það sanngjarnt að sjóðfélagar Hlutfallsdeildar þurfi að bera umtalsverða lækkun lífeyrisréttinda vegna þess að tryggingafræðilegar forsendur samkomulags um uppgjör ábyrgðar lífeyrisskuldbindinga stóðst ekki.

Sérstaklega kom á óvart að dómur Héraðsdóms tiltók í forsendum að markaðsverð tiltekinna skuldabréfa í eigu Hlutfallsdeildar hafi verið hærra en bókfært verð og dró þá röngu ályktun að staða deildarinnar væri því betri en af er látið. Þarna taldi sjóðurinn um grundvallarmisskilning að ræða, enda óumdeilt að bókhaldsleg meðferð verðbréfa hefur engin áhrif á tryggingafræðilega stöðu lífeyrissjóða sem málið snýst um.

Þrátt fyrir að Landsréttur tæki undir þetta atriði var niðurstaða Héraðsdóms staðfest í mars 2023 og aðildarfyrirtæki og íslenska ríkið sýknuð af áðurnefndum kröfum sjóðsins.

Í kjölfarið var sótt um áfrýjunarleyfi til Hæstaréttar en þeirri umsókn var hafnað með ákvörðun Hæstaréttar í júní 2023.

Stjórn Lífeyrissjóðs bankamanna telur að þar með sé málinu lokið.

Væntanleg þróun og framtíðarhorfur

Á komandi árum mun lífeyrissjóðurinn hafa áfram að höfuðmarkmiði að ávaxta eignir innan ramma laga og fjárfestingarstefnu sjóðsins í þeim tilgangi að standa undir lífeyrisskuldbindingum og hámarka réttindi sjóðfélaga. Stjórn sjóðsins gerir ráð fyrir að starfsemi verði með svipuðu sniði á næstu misserum. Þó verða áfram skoðaðar leiðir til að auka hagkvæmni í rekstri t.d. með útvistun á rekstri sjóðsins eða mögulegu samstarfi við aðra lífeyrissjóði. Til skoðunar er hvort fýsilegt kunni að vera að sameina deildir sjóðsins að nýju en óvíst er hvort slíkt reynist gerlegt.

Atburðir eftir lok reikningsárs

Frá lokum reikningsárs fram að áritunardegi hafa ekki orðið neindir þeir atburðir sem hafa verulega þýðingu varðandi fjárhagsstöðu sjóðsins.

Stjórnarhættir

Í samræmi við 51. gr. reglna um ársreikninga lífeyrissjóða nr. 335/2015 birtir sjóðurinn yfirlýsingu um stjórnarhætti sína. Upplýsingarnar eru settar fram í viðauka við skýrslu stjórnar og teljast hluti hennar.

Ófjárhagsleg upplýsingagjöf

Í samræmi við lög um ársreikninga birtir sjóðurinn ófjárhagslegar upplýsingar. Upplýsingarnar eru settar fram í viðauka við skýrslu stjórnar og teljast hluti hennar.

Stjórn Lífeyrissjóðs bankamanna og framkvæmdastjóri staðfesta hér með ársreikning sjóðsins fyrir árið 2023 með undirritun sinni.

Reykjavík 24. apríl 2024.

Í stjórn Lífeyrissjóðs bankamanna

Ari Skúlason

Ingólfur Guðmundsson

Ástríður H. Gísladóttir

Erla H. Aðalgeirsdóttir

Sigurður Kári Tryggvason

Helga Jónsdóttir

Framkvæmdastjóri

Tryggvi Tryggvason

Viðauki

Stjórnarháttayfirlýsing Lífeyrissjóðs bankamanna

Stjórnarháttayfirlýsing þessi er í samræmi við 51. gr. reglna um ársreikninga lífeyrissjóða nr. 335/2015 og er hluti af skýrslu stjórnar með ársreikningi 2023.

Grundvöllur og hlutverk

Lífeyrissjóður bankamanna starfar á grundvelli starfsleyfis fjármálaráðherra, í samræmi við lög um skyldutryggingu lífeyrisréttinda og starfsemi lífeyrissjóða nr. 129/1997, með síðari breytingum og samþykktir sjóðsins. Samþykktir sjóðsins auk annarra upplýsinga er varða skipulag hans eru aðgengilegar á vef sjóðsins www.lifbank.is. Yfirlit yfir lög, reglugerðir og aðrar reglur og tilmæli sem gilda um starfsemi lífeyrissjóða er m.a. að finna á vef Fjármálaeftirlits Seðlabanka Íslands, www.sedlabanki.is/fjarmalaeftirlit.

Hlutverk sjóðsins er að veita viðtöku iðgjaldi sjóðfélaga, ávaxta það og sjá sjóðfélögum, eftirlifandi mökum þeirra og börnum fyrir lífeyri samkvæmt ákvæðum samþykktu sjóðsins. Skal ávöxtun eigna hagað með þeim hætti að samspil ávöxtunar og áhættu sé sem hagkvæmast í samræmi við fjárfestingarstefnu og áhættustefnu sjóðsins á hverjum tíma.

Stjórnarhættir Lífeyrissjóðs bankamanna

Stjórn Lífeyrissjóðs bankamanna leggur áherslu á góða stjórnarhætti við daglega stjórnun sjóðsins. Í því sambandi er sérstaklega litið til þeirra ákvæða laga nr. 129/1997 sem lúta að stjórnarháttum lífeyrissjóða, ákvæða samþykktu lífeyrissjóðsins og reglna FME þar um, m.a. reglna nr. 335/2015 um ársreikninga lífeyrissjóða. Þá hefur sjóðurinn til hliðsjónar Leiðbeiningar um stjórnarhætti fyrirtækja sem gefnar eru út af Viðskiptaráði Íslands, Samtökum Atvinnulífsins og Nasdaq Iceland. Sjóðurinn víkur frá leiðbeiningunum í nokkrum atriðum m.a. er varðar starfskjarastefnu, starfskjaranefnd og tilnefningarnefnd.

Lög, reglur og leiðbeiningar sem sérstaklega varða stjórnarhætti

Eftirfarandi er yfirlit yfir löggjöf, stjórnvaldsreglur, leiðbeinandi tilmæli og innri reglur Lífeyrissjóðs bankamanna. Listinn er til upplýsinga en er ekki tæmandi. Yfirlit yfir lög, reglugerðir og aðrar reglur opinberra aðila sem gilda um starfsemi lífeyrissjóða er m.a. að finna á vef Fjármálaeftirlits Seðlabanka Íslands, www.sedlabanki.is/fjarmalaeftirlit.

Lög frá Alþingi

- Lög nr. 129/1997 um skyldutryggingu lífeyrisréttinda og starfsemi lífeyrissjóða.
- Lög nr. 87/1998 um opinbert eftirlit með fjármálastarfsemi.

Reglugerðir

- Reglugerð nr. 391/1998 um skyldutryggingu lífeyrisréttinda og starfsemi lífeyrissjóða.
- Reglugerð nr. 698/1998 um ráðstöfun iðgjalds til lífeyrissparnaðar og viðbótartryggingaverndar.
- Reglugerð nr. 916/2009 um fjárfestingarstefnu og úttekt á ávöxtun lífeyrissjóða og vörsluaðila lífeyrissparnaðar.
- Reglugerð nr. 590/2017 um eftirlitskerfi með áhættu lífeyrissjóða.
- Reglugerð nr. 745/2019 um áreiðanleikakönnun vegna aðgerða gegn peningaþvætti og fjármögnun hryðjuverka.
- Reglugerð nr.545/2019 um áhættumat vegna peningaþvættis og fjármögnunar hryðjuverka.
- Reglugerð nr. 270/2017 um fasteignalán til neytenda.
- Reglugerð nr.1420/2021 um einstaklinga í áhættuhópi vegna stjórn mála legra tengsla með tilliti til aðgerða gegn peningaþvætti og fjármögnun hryðjuverka.

Reglur og leiðbeiningar FME

- Reglur nr. 335/2015 um ársreikninga lífeyrissjóða.
- Reglur nr. 180/2013 um framkvæmd hæfismats framkvæmdastjóra og stjórnarmanna lífeyrissjóða.
- Reglur nr. 577/2012 um endurskoðunardeildir og sjálfstætt starfandi eftirlitsaðila.
- Leiðbeinandi tilmæli nr. 4/2015 um um samskipti Fjármálaeftirlitsins og ytri endurskoðenda eftirlitsskyldra aðila sem jafnframt eru einingar tengdar almannahagsmunum.
- Leiðbeinandi tilmæli nr. 3/2010 um mat á hæfi lykilstarfsmanna.
- Leiðbeinandi tilmæli nr. 1/2019 vegna áhættu við rekstur upplýsingakerfa eftirlitsskyldra aðila.
- Leiðbeinandi tilmæli nr. 6/2014 um útvístun hjá eftirlitsskyldum aðilum.

Innri reglur

- Samþykktir lífeyrissjóðs bankamanna.
- Samskipta- og siðareglur, frá desember 2023.
- Starfsreglur stjórnar og framkvæmdastjóra frá apríl 2021.
- Starfsreglur endurskoðunarnefndar frá apríl 2021.
- Verklagsreglur um viðskipti stjórnarmanna og starfsmanna frá mars 2024.
- Verklagsreglur um hæfi lykilstarfsmanna frá júní 2011.
- Útlánareglur Lífeyrissjóðs bankamanna frá nóvember 2023.
- Reglur um fjárfestingar frá mars 2024.

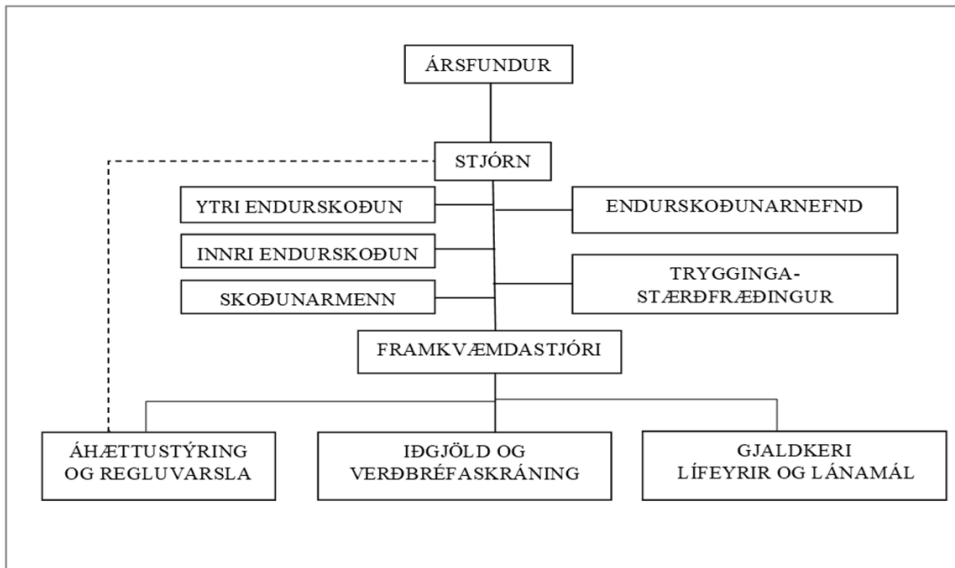
Stjórnarháttayfirlýsing Lífeyrissjóðs bankamanna

Stjórn og stjórnskipulag

Stjórn Lífeyrissjóðs bankamanna ber ábyrgð á starfsemi hans og skal sjá til þess að skipulag hans og starfsemi sé jafnan í samræmi við ákvæði laga, reglugerða og samþykktá sjóðsins. Stjórn sjóðsins hélt ellefu bókaða fundi á árinu. Stjórnin er skipuð sex aðilum þar sem þrjú eru kosnir beint af sjóðfélögum á ársfundi og þrjú tilnefndir af aðildarfyrirtækjum. Nánari upplýsingar um stjórnarmenn má finna í viðauka. Næst verður kosið til stjórnar á ársfundi 29. maí 2024 og í framhaldinu munu aðildarfyrirtækin tilnefna sína fulltrúa.

Stjórn hefur sett sér ítarlegar starfsreglur auk starfsreglna framkvæmdastjóra sem mynda ramma um starfsemi stjórnar og upplýsingagjöf til hennar. Stjórnin fær reglulega upplýsingar frá framkvæmdastjóra um rekstur og efnahag sjóðsins og öll viðskipti hans.

Neðangreint skipurit lýsir skipulagi Lífeyrissjóðs bankamanna.



Stjórn sjóðsins ræður framkvæmdastjóra, ákveður laun hans og önnur starfskjör, gengur frá starfslýsingu hans, setur honum erindisbréf og veitir honum lausn frá störfum. Gerður er skriflegur ráðningarsamningur við framkvæmdastjóra. Stjórn getur falið formanni og varaformanni stjórnar að annast samninga við framkvæmdastjóra um laun og önnur starfskjör.

Stjórn tekur ákvarðanir í öllum málum sem telja verður óvenjuleg eða mikilsháttar. Stjórn getur þó veitt framkvæmdastjóra heimild til afgreiðslu slíkra mála. Öll skjöl sem varða meiriháttar ákvarðanir, svo sem samningar er teljast óvenjulegir eða meiriháttar eða hafa greinilega verulega þýðingu fyrir starfsemi sjóðsins skulu vera undirritaðir af stjórnarformanni sjóðsins og framkvæmdastjóra.

Framkvæmdastjóri annast daglegan rekstur sjóðsins í samræmi lög og reglur við mótaða stefnu og ákvarðanir stjórnar. Framkvæmdastjóri annast fjárfestingar sjóðsins í samræmi við fjárfestingarheimildir í reglum sjóðsins um fjárfestingar. Ráðstafanir sem eru óvenjulegar eða mikilsháttar getur framkvæmdastjóri aðeins gert samkvæmt heimild frá stjórn sjóðsins. Framkvæmdastjóri sjóðsins er Tryggvi Tryggvason.

Stjórn lífeyrissjóðsins hefur sett samskipta- og siðareglur fyrir stjórn og starfsmenn sem ætlað er að undirstrika ákveðin grunngildi í starfsháttum stjórnar og starfsmanna sjóðsins og miða að því að draga úr hættu á hagsmunaárekstrum og stuðla að góðum og heiðarlegum starfsháttum.

Stjórnarháttayfirlýsing Lífeyrissjóðs bankamanna

Ársfundur

Stjórn sjóðsins skal skv. samþykktum efna til ársfundar eigi síðar en í júnímánuði ár hvert. Rétt til setu á ársfundi hafa allir sjóðfélagar og hafa þeir tillögurétt og jafnan atkvæðisrétt. Á ársfundi skal m.a. gerð grein fyrir skýrslu stjórnar, ársreikningum, tryggingafræðilegum úttektum, fjárfestingarstefnu og fyrirliggjandi tillögum til breytinga á samþykktum sjóðsins. Þá eru þrjú stjórnarmenn af sex kjörnir beint af sjóðfélögum á ársfundi til tveggja ára. Nánari upplýsingar um ársfundi má finna í samþykktum sjóðsins á heimasíðu hans www.lifbank.is.

Endurskoðun, endurskoðunarnefnd og skoðunarmenn

Reikningar sjóðsins eru endurskoðaðir og áritaðir af löggiltum endurskoðanda. Innri endurskoðun sjóðsins er í höndum sjálfstætt starfandi endurskoðanda. Endurskoðun sjóðsins og innri endurskoðun eru í höndum aðskilinna endurskoðunarfyrtækja sem í dag eru Deloitte, sem sinnir ytri endurskoðun, og KPMG sem sinnir innri endurskoðun.

Endurskoðunarnefnd er undirnefnd stjórnar sem starfar skv. ákvæðum laga um ársreikninga en samkvæmt þeim skulu einingar tengdar almannahagsmunum starfrækja endurskoðunarnefnd. Stjórn skipar annað hvert ár þrjú einstaklinga í nefndina sem er skipuð tveimur stjórnarmönnum og einum aðila óháðum stjórn. Nefndina skipa stjórnarmennirnir Helga Jónsdóttir og Erla Hrönn Aðalgeirsdóttir og Árni Tómasson löggiltur endurskoðandi sem veitir henni formennsku. Endurskoðunarnefnd hefur sett sér starfsreglur og er hlutverk hennar m.a. eftirfarandi:

1. Eftirlit með vinnuferli við gerð reikningsskila.
2. Eftirlit með fyrirkomulagi og virkni innra eftirlits einingarinnar, innri endurskoðun, ef við á, og áhættustýringu.
3. Eftirlit með endurskoðun ársreiknings.
4. Mat á óhæði endurskoðanda eða endurskoðunarfyrtækis og eftirlit með öðrum störfum endurskoðanda eða endurskoðunarfyrtækis.

Endurskoðunarnefnd hélt 4 bókaða fundi á árinu og gerði grein fyrir störfum sínum í sérstakri skýrslu til stjórnar lífeyrissjóðsins.

Auk þess eru hjá sjóðnum tveir skoðunarmenn og eru þeir kosnir á ársfundi sjóðsins. Þeir koma mánaðarlega til sjóðsins og gera ítarlegar kannanir á ýmsum starfsþáttum sjóðsins. Nær sú könnun yfir iðgjaldagreiðslur til sjóðsins, lífeyrisúrskurði, fjárfestingar, kostnaðarreikninga og bankareikninga sjóðsins. Skoðunarmenn skila árlegri skýrslu til stjórnar sjóðsins.

Tryggingastærðfræðingur

Tryggingafræðileg athugun er framkvæmd árlega í samræmi við 39. gr. laga nr. 129/1997 og reglugerð 391/1998. Athuginin er framkvæmd af löggiltum tryggingastærðfræðingi samkvæmt samningi við sjóðinn. Með athugininni er lagt mat á áfallnar skuldbindingar sjóðsins og væntar framtíðarskuldbindingar annars vegar og núverandi eignasafn og vænt iðgjöld og ávöxtun hins vegar.

Áhættustýring og innra eftirlit

Stjórn hefur mótað áhættustefnu og áhættustýringarstefnu í samræmi við reglugerð 590/2017 um eftirlitskerfi með áhættu lífeyrissjóða og er hún aðgengileg á heimasíðu hans. Markmið stefnunnar er að auka öryggi í rekstri með því að greina og stýra áhættu ásamt því að stuðla að því að lögum, reglum og samþykktum sjóðsins sé fylgt. Áhættustefnan og áhættustýringarstefnan ná yfir starfsemi Lífeyrissjóðs bankamanna bæði hvað varðar fjárhagslega áhættu og rekstraráhættu. Þar er fjallað um einstaka áhættuþætti í rekstri lífeyrissjóðsins s.s. markaðsáhættu, gjaldmiðlaáhættu, mótaðilaáhættu, lífeyrstryggingaráhættu, lausafjáraáhættu og rekstraráhættu.

Áhættuvilji og áhættuþol sjóðsins hvað varðar alla mikilvæga áhættuþætti er skilgreint í fjárfestingastefnum sjóðsins, sem eru hluti af áhættustefnu hans. Áhættuvilji er varðar fjárhagslega áhættu, mótaðilaáhættu og lausafjáraáhættu birtist í viðmiðum um samsetningu eignasafns en af samsetningu þess ráðast áhættueiginleikar þess, þ.m.t. flókt, fjárhæð í húfi (VaR) og tapslíkur vegna viðskipta og mótaðila. Áhættuþol stjórnar er varðar fjárhagslega áhættu, mótaðilaáhættu og lausafjáraáhættu birtist í þeim vikmörkum og skorðum sem stjórn setur einstökum áhættuþáttum og ráða því m.a. hversu mikið eignastýring getur vikið frá viðmiðum stjórnar um eignasamsetningu.

Mat á áhættu eignasafns er byggt á mati á áhættu einstakra eignaflokka og fylgni þar á milli, þar sem einnig er tekið tillit til ytri áhættuþátta í hagkerfinu þ.m.t. varðandi verðbólgu og gengi. Við mat á einstökum fjárfestingum er áhætta fjárfestingarinnar metin með hliðsjón af þeim eignaflokki sem hún tilheyrir, m.a. hvað varðar gæði, öryggi, lausafjástöðu og arðsemi. Við mat á hlutabréfum er m.a. horft til sjóðstreymis, fjárhagslegrar stöðu, rekstrarafkomu og viðeigandi kennitalna eftir því sem við á hverju sinni m.t.t. eðli starfsemi og rekstrarumhverfis. Við mat á skuldabréfum er lagt mat á skilmála hvers bréfs fyrir sig m.a. tryggingaveð, fjárhagslega stöðu útgefanda, greiðslugetu, láns hæfismat, rekstrarafkomu eftir því sem við á hverju sinni m.t.t. eðlis starfsemi og rekstrarumhverfis. Þá hefur sjóðurinn sett mörk um heildaráhættu á hvern útgefanda.

Stjórnarháttayfirlýsing Lífeyrissjóðs bankamanna

Áhættustýring og innra eftirlit, frh.:

Ársfjórðungslega er lögð fyrir stjórn áhættuskýrsla sem gerir stjórn kleift að hafa yfirsýn yfir áhættu sjóðsins og bregðast við ef ástæða er til. Þá er a.m.k. árlega framkvæmt eigið áhættumat þar sem farið er yfir áhersluatriði á sviði áhættueftirlits og áhættustýringar og er það kynnt fyrir stjórn og sent Fjármálaeftirliti Seðlabankans.

Áhættustjóri sjóðsins er Halldór Emil Sigtryggsson og ber hann ábyrgð á áhættueftirliti og áhættugreiningu í samræmi við ákvæði áhættustefnu. Hann heyrir undir framkvæmdastjóra en hefur þó beinan aðgang að stjórn telji hann þess þörf og leggur milliliðalaust fram skýrslur til stjórnar. Þá sinnir áhættustjóri jafnframt regluvörslu í samræmi við verklagsreglur um viðskipti stjórnarmanna og starfsmanna.

Innra eftirlit sjóðsins mótast af stjórn sjóðsins, stjórnendum og starfsmönnum. Tilgangur þess er að veita hæfilega vissu um að sjóðurinn nái markmiðum sínum. Uppbygging innra eftirlits hjá sjóðnum tekur mið af COSO skilgreiningu á innra eftirliti sem tekur til eftirfarandi fimm megin þátta; eftirlitsumhverfis, áhættustýringar, eftirlitsaðgerða, upplýsinga og samskipta og stjórnendaeftirlits.

Skoðunarmenn sjóðsins og innri endurskoðendur hafa skilað af sér skýrslum vegna ársins 2023. Er það mat skoðunarmanna að fagleg vinnubrögð hjá sjóðnum séu í góðu lagi og að leitast sé við að fylgja lögum, reglugerðum og öðrum fyrirmælum, en álit innri endurskoðenda gefur til kynna að innra eftirlit sjóðsins sé með ágætum.

Líkt og aðrir íslenskir lífeyrissjóðir fellur Lífeyrissjóður bankamanna undir lög um varnir gegn peningþvætti og fjármögnun hryðjuverka og lýtur sjóðurinn eftirliti Fjármálaeftirlitsins. Felur það m.a. í sér að sjóðurinn kannar með kerfisbundnum hætti hvort tilteknir aðilar, ríki eða samtök hafi átt í viðskiptum við sjóðinn.

Ófjárhagsleg upplýsingagjöf

Samkvæmt 66. gr. d. í lögum um ársreikninga nr. 3/2006 skal sjóðurinn láta fylgja í yfirliti með skýrslu stjórnar upplýsingar sem nauðsynlegar eru til að leggja mat á þróun, umfang, stöðu og áhrif sjóðsins í tengslum við umhverfisfélags- og starfsmannamál. Jafnframt skal gera grein fyrir stefnu sjóðsins í mannréttindamálum og hvernig sjóðurinn spornar við spillingar- og mútumálum.

Samskipta- og siðareglur

Sjóðurinn hefur sett sér samskipta- og siðareglur fyrir stjórn og starfsmenn sem miða að því að koma í veg fyrir hagsmunaárekstra. Stjórn og starfsmenn sjóðsins gera sér ljósa grein fyrir þeirri ábyrgð sem fylgir störfum þeirra við varðveislu og ávöxtun fjármuna í eigu sjóðfélaga og leggja áherslu á að fylgja lögum, reglum og góðu viðskiptasiðferði í fjárfestingum sjóðsins.

Stjórn og starfsmenn skulu leggja rækt við starf sitt og stunda það af kostgæfni. Öll störf og aðrar athafnir skulu miða að því að vera sjóðnum, sjóðfélögum og öðrum sem sjóðurinn veitir þjónustu, til framdráttar. Stjórn og starfsmenn skulu ávallt gæta þess utan vinnutíma að aðhafast ekkert það sem dregið getur í efa hæfni þeirra til að sinna störfum fyrir sjóðinn eða skaða ímynd hans. Forðast ber hvers konar hagsmunaárekstra milli starfa þeirra og annarra athafna eða tengsla utanaðkomandi aðila. Stjórn eða starfsmenn mega ekki taka þátt í meðferð mála sem varða sjóðinn og þá persónulega. Skýlt er stjórnarmanni eða starfsmanni að upplýsa um slík atvik.

Sjóðurinn leggur áherslu á mikilvægi þess að eiga góð samskipti við þá aðila sem hann á samskipti við, hvort sem um er að ræða iðgjaldagreiðendur, sjóðfélaga, þjónustuaðila á fjármálamarkaði eða útgefendur verðbréfa. Sjóðurinn leggur áherslu á að ávöxtun fjármuna sjóðsins taki mið af þeim kjörum sem best bjóðast á hverjum tíma, m.a. næst það með góðum samskiptum við aðila á verðbréfamarkaði. Þau samskipti þurfa að vera í samræmi við almennar grunnreglur er tryggja gott viðskiptasiðferði og hagsmuni sjóðfélaga. Lögð er áhersla á að allar kynningar sem tekið er þátt í og önnur samskipti séu hlutlægar, nákvæmar, sannar og í samræmi við lög og almennt siðferði.

Stjórn og starfsmönnum er óheimilt að þiggja gjafir, boð eða önnur fríðindi af þjónustuaðilum sjóðsins. Með þjónustuaðilum er átt við alla aðila sem með einhverjum hætti eru í samskiptum eða viðskiptum við sjóðinn. Undanþegar eru jólagjafir og aðrar tækifærisgjafir sem eru að fjárhagslegu verðmæti innan marka sem teljast algeng í slíkum tilvikum, eða þegar um er að ræða persónuleg tengsl sem ekki verða rakin til viðskipta við sjóðinn. Einnig boð á menningar- eða íþróttaviðburði á starfssvæði sjóðsins, enda gætt hófs í umgjörð og viðurgjöfningi. Ennfremur er heimilt að þiggja viðeigandi viðurgjöfning í tengslum við samskipti við þjónustuaðila.

Auk þess hefur sjóðurinn sett sér verklagsreglur um viðskipti stjórnarmanna og starfsmanna með fjármálagerninga sem jafnframt er ætlað að koma í veg fyrir hagsmunaárekstra í starfsemi lífeyrissjóðsins og draga úr hættu á að þeir sem þær taka til tengist einstökum úrlausnarefnum með þeim hætti að fyrirfram megi draga í efa óhlutdrægni þeirra.

Stjórnarháttayfirlýsing Lífeyrissjóðs bankamanna

Samfélagsleg ábyrgð og ábyrgar fjárfestingar

Stjórn lífeyrissjóðsins hefur sett sér stefnu um ábyrgar fjárfestingar og er hún aðgengileg á heimasíðu hans.

Stefnan setur fram viðmið Lífeyrissjóðs bankamanna í samræmi við 36. gr. laga nr. 129/1997 um skyldutryggingu lífeyrisréttinda og starfsemi lífeyrissjóða þar sem kveðið er á um að lífeyrissjóður skuli setja sér siðferðisleg viðmið í fjárfestingum.

Með ábyrgum fjárfestingum er átt við að litið sé til umhverfisþátta, félagslegra þátta og stjórnarháttanna (hér eftir skammstafað UFS) við mat, ákvörðun og eftirfylgni með fjárfestingum sjóðsins. Lífeyrissjóður bankamanna lætur þessi málefni sig varða og byggja viðhorf sjóðsins á grunnvildum íslenska ríkisins, sem meðal annars birtast í ákvæðum stjórnarskrár og almennra laga.

Stefna þessi um ábyrgar fjárfestingar tekur einkum til beinna fjárfestinga sjóðsins í skráðum fyrirtækjum og sjóðum (að undanskildum vísitölusjóðum) sem fjárfesta aðallega í hlutabréfum, s.s. verðbréfasjóðum, fjárfestingarsjóðum og öðrum sjóðum um sameiginlega fjárfestingu. Mögulegt er að líta til grundvallarsjónarmiða stefnunnar við aðrar fjárfestingar eftir því sem við á.

Lífeyrissjóður bankamanna er tiltölulega lítil fjárfestir auk þess sem stór hluti fjárfestinga sjóðsins í hlutafélögum er óbeinn í gegnum sjóði um sameiginlega fjárfestingu. Af þessum sökum hefur sjóðurinn takmarkaða möguleika til þess að beita sér með beinum hætti gagnvart einstökum fyrirtækjum, nema í þeim tilfellum þegar stærð beins eignarhlutar gefur tilkall til þess. Á þetta sérstaklega við um erlendar fjárfestingar þar sem stærð sjóðsins er hlutfallslega mjög lítil og fjárfestingar eru að jafnaði nær alfarið í sjóðum en ekki í einstökum fyrirtækjum.

Lífeyrissjóður bankamanna hefur það höfuðmarkmið að ávaxta eignir sjóðsins til að standa undir lífeyrisskuldbindingum og hámarka réttindi sjóðfélaga. Skal ávöxtun eigna hagað með þeim hætti að samspil ávöxtunar og áhættu sé sem hagkvæmast samræmi við fjárfestingarstefnu og áhættustefnu sjóðsins á hverjum tíma.

Stefnu þessari um ábyrgar fjárfestingar er ætlað að skilgreina viðmið sem gera lífeyrissjóðnum kleift að samþætta samfélagslega ábyrgð við fjárfestingarákvarðanir hans eftir því sem kostur er og styðja þannig við greiningu, samanburð og mat á fjárfestingakostum. Er í því sambandi horft til UFS þátta og tillit tekið til þeirra eftir því sem fært er og að því marki sem rúmast innan fyrrgreinds höfuðmarkmiðs sjóðsins um hámarksréttindi sjóðfélaga. Það er mat stjórnar Lífeyrissjóðs bankamanna að áhersla á UFS í fjárfestingum stuðli að sjálfbærni fyrirtækja og þar með betri langtímaávöxtun og minni áhættu. Þannig fari fjárhagsleg markmið og UFS almennt vel saman og stuðli í sameiningu að bættum hag sjóðfélaga

Sem fjárfestir mun Lífeyrissjóður bankamanna beita sér eftir því sem kostur er í þeim tilgangi að hafa uppbyggileg áhrif á háttsemi fyrirtækja og stuðla að langtímahagsmunum og sjálfbærni þeirra félaga sem sjóðurinn fjárfestir í enda telur hann slíkt samrýmast hagsmunum sjóðfélaga. Lífeyrissjóður bankamanna getur ákveðið að styðja aðgerðir annarra fjárfesta þegar atvik koma upp er snúa að þessum sviðum ásamt því að beita sér sjálfur ef eignarhald lífeyrissjóðsins í viðkomandi fyrirtæki gefur tilefni til þess, með það að markmiði að hafa áhrif á viðhorf og stefnu þeirra félaga sem sjóðurinn fjárfestir í.

Lífeyrissjóður bankamanna er aðili að samtökunum IcelandSIF sem hafa þann tilgang að efla þekkingu fjárfesta á aðferðafræði sjálfbærra og ábyrgra fjárfestinga og auka umræður um ábyrgar og sjálfbærar fjárfestingar. Samtökunum er ætlað að vera óháður vettvangur fyrir umræðu og fræðslu um ábyrgar og sjálfbærar fjárfestingar.

Lífeyrissjóður bankamanna hefur, ásamt 12 öðrum íslenskum lífeyrissjóðum, skrifað undir viljayfirlýsingu gagnvart alþjóðlegu samtökunum Climate Investment Coalition (CIC) um stóruáknar fjárfestingar í verkefnum sem tengjast hreinni orku og umhverfisvænum lausnum fram til ársins 2030. Með yfirlýsingunni sem var formlega kynnt á loftlagsráðstefnu Sameinuðu þjóðanna í Glasgow, bættast lífeyrissjóðirnir 13 í hóp fjölda norræna og breskra lífeyrissjóða sem gefið hafa út sambærilegar yfirlýsingar. Einkum verður horft til sjálfbærrar orkuframleiðslu og tengdra verkefna s.s. aukinnar notkunar hreinnar orku í samgöngum og atvinnustarfsemi.

Með þátttöku í CIC vill Lífeyrissjóður bankamanna styðja við markmið um að draga úr losun gróðurhúsalofttegunda á heimsvísu og er þátttakan liður í stefnu sjóðsins um ábyrgar og sjálfbærar fjárfestingar. Grænar fjárfestingar nema nú þegar um 6,4 milljörðum króna eða um 5,8% af eignasöfnum sjóðsins. Gert er ráð fyrir því að grænar fjárfestingar sjóðsins aukist um rúma 10 milljarða króna á tímabilinu og stefnt að því að hlutfall grænna fjárfestinga nái a.m.k. 10% af eignum í lok árs 2030.

Lífeyrissjóður bankamanna er með til skoðunar að stíga frekari skref í þessum efnum m.a. með aðild að UN PRI.

Stjórnarháttayfirlýsing Lífeyrissjóðs bankamanna

Starfsmannamál og samsetning stjórnar

Sökum fámennis hefur sjóðurinn ekki sett sér stefnu varðandi fjölbreytileika og hefur ekki verið ráðist í formlega jafnlaunavottun. Lögð áhersla á jafnrétti og jafnræði og eru kynjahlutföll jöfn bæði innan stjórnar og meðal starfsfólks. Var 2. grein samþykkt sjóðsins breytt árið 2021 til að tryggja kynjahlutföll við heildarskipan stjórnar. Stjórnarmenn hafa fjölbreytta reynslu m.a. af fjármálamarkaði og hafa fjórir af sex stjórnarmönnum lokið prófi í verðbréfavíðskiptum.

Starfsmenn sjóðsins í fullu starfi eru fjórir og hefur starfsmannavelta verið mjög lítil og engin breyting orðið á starfsmannahaldi síðan 2015.

Halldór Emil Sigtryggsson	Ahættustjóri	Hóf störf 2014
Hulda Björk Guðmundsdóttir	Iðgjöld og verðbréfaskráning	Hóf störf 2009
Margrét Björk Jóhannsdóttir	Gjaldkeri, lífeyrismál og fasteignalán	Hóf störf 2014
Tryggvi Tryggvason	Frankvæmdastjóri	Hóf störf 2015

Áhersla er lögð á að skapa heilbriggt, öruggt og hvetjandi vinnuumhverfi þar sem ekki er liðið einelti, ofbeldi eða áreitni af nokkrum toga. Sjóðurinn hyggst setja sér starfsmannastefnu þar sem áðurnefnd atriði eru áréttuð.

Stjórn sjóðsins er þannig skipuð:

Ari Skúlason	formaður	f. 1956	Hagfræðingur, formaður SSF	Kjörin á ársfundi sem fulltrúi sjóðfélaga
Ingólfur Guðmundsson	varaformaður	f. 1957	Viðskiptafræðingur	Kjörin á ársfundi sem fulltrúi sjóðfélaga
Helga Jónsdóttir	stjórnarmaður	f. 1957	Bankamaður, starfsmaður Landsbankans	Kjörin á ársfundi sem fulltrúi sjóðfélaga
Sigurður Kári Tryggvason	stjórnarmaður	f. 1984	Lögfræðingur og starfsmaður Landsbankans	Tilnefndur af bankaráði Landsbankans h.f.
Ástríður Gísladóttir	stjórnarmaður	f. 1971	Lögfræðingur, Lögmaður hjá Íslögum	Tilnefnd af bankaráði Seðlabanka Íslands
Erla Hrönn Aðalgeirsdóttir	stjórnarmaður	f. 1964	Viðskiptafræðingur	Tilnefnd af aðildarfyrirtækjum sameiginlega

Persónuvernd

Stjórn sjóðsins hefur sett stefnu um meðferð persónuupplýsinga, sem finna má á heimasíðu sjóðsins www.lifbank.is, og byggir á lögum 90/2018 um persónuvernd og vinnslu persónuupplýsinga. Þar kemur fram að sjóðurinn leggur áherslu á að meðhöndla persónuupplýsingar af ábyrgð og varkárni með trúnað og öryggi að leiðarljósi. Lífeyrissjóðurinn safnar aðeins þeim gögnum sem nauðsynleg eru í starfsemi sjóðsins og afhendir ekki viðkvæmar persónuupplýsingar til þriðja aðila nema að fengnu samþykki eða skylda til þess leiði af lögum. Sjóðfélagar geta óskað eftir aðgangi að eigin persónuupplýsingum sem sjóðurinn vistar um þá og verður sjóðurinn við slíkum beiðnum svo fremi lög og reglugerðir eða réttindi annarra standi ekki í vegi fyrir því. Persónuverndarfulltrúi sjóðsins er Margrét Björk Jóhannsdóttir og hefur hún umsjón með eftirfylgni persónuverndarstefnu og tekur við beiðnum einstaklinga um aðgang að gögnum.

Staðfest á fundi stjórnar 24. apríl 2024

ÁRITUN ÓHÁÐS ENDURSKOÐANDA

Til stjórnar og sjóðfélaga Lífeyrissjóðs bankamanna

Álit

Við höfum endurskoðað meðfylgjandi ársreikning Lífeyrissjóðs bankamanna fyrir árið 2023. Ársreikningurinn skiptist í tvo hluta, Hlutfallsdeild og Aldursdeild. Hefur hvor hluti að geyma yfirlit um breytingu á hreinni eign til greiðslu lífeyris, efnahagsreikning, yfirlit um sjóðstreymi, yfirlit um tryggingafræðilega stöðu og skýringar.

Það er álit okkar að ársreikningurinn gefi glögga mynd af breytingu á hreinni eign til greiðslu lífeyris á árinu 2023, efnahag hans 31. desember 2023 og breytingu á handbæru fé á árinu 2023, í samræmi við lög um ársreikninga og reglur um ársreikninga lífeyrissjóða.

Það er álit okkar að áritun okkar á ársreikningi Lífeyrissjóðs bankamanna sé í samræmi við þær upplýsingar sem koma fram í endurskoðunarskýrslu okkar til endurskoðunarnefndar Lífeyrissjóðs bankamanna í samræmi við 11. gr. reglugerðar Evrópuþingsins og ráðsins nr. 537/2014.

Grundvöllur fyrir álit

Endurskoðað var í samræmi við alþjóðlega endurskoðunarstaðla. Ábyrgð okkar samkvæmt þeim stöðlum er nánar lýst í kaflanum um ábyrgð endurskoðanda hér að neðan. Við erum óháð Lífeyrissjóði bankamanna í samræmi við alþjóðlegar siðareglur fyrir endurskoðendur sem og aðrar siðareglur sem eru viðeigandi við endurskoðun á Íslandi, og höfum við uppfyllt ákvæði þeirra reglna. Þar með talið, í samræmi við okkar bestu þekkingu, höfum við ekki veitt Lífeyrissjóði bankamanna óheimilaða þjónustu sem um getur í 1. mgr. 5. gr. reglugerðar Evrópuþingsins og ráðsins nr. 537/2014. Við teljum að við endurskoðunina höfum við aflað nægilegra og viðeigandi gagna til að byggja álit okkar á.

Megináherslur við endurskoðunina

Megináherslur við endurskoðunina eru þau atriði, sem að okkar faglega mati, hafa mesta þýðingu fyrir endurskoðun okkar á ársreikningi sjóðsins árið 2023. Þessi atriði voru yfirfarin við endurskoðun á ársreikningnum og höfð til hliðsjónar við ákvörðun á viðeigandi álit á honum. Í áritun okkar látum við ekki í ljós sérstakt álit á hverju þeirra fyrir sig.

Megináherslur við endurskoðun	Hvernig við endurskoðuðum megináherslur
Mat óskráðra verðbréfa	
Hlutfallsdeild Bókfært verð eignarhluta í félögum og sjóðum nam kr. 2.982 milljónir í árslok 2023 eða 7,3% af heildareignum sjóðsins. (2022: kr. 3.105 millj.) Af því eru kr. 1.033 milljónir í óskráðum eignarhlutum í innlendum félögum og sjóðum. Skuldabréf eru kr. 36.622 milljónir í árslok 2022 eða 89,4% af heildareignum sjóðsins. (2022: kr. 35.850 milljónir). Af því eru kr. 210 milljónir í óskráðum skuldabréfum. Vísað er í skýringu nr. 2 um grundvöll reikningsskila, skýringu nr. 9 um eignarhluti í félögum og sjóðum og skýringu nr. 10 um skuldabréf.	Við endurskoðun á óskráðum verðbréfum höfum við farið yfir það innra eftirlit sem er til staðar hjá sjóðnum við skráningu og mat verðbréfa. Við prófuðum viðeigandi eftirlitsþætti í fjárfestingaferli sjóðsins. Við lögðum mat á aðferðafræðina og þær forsendur sem stjórnendur leggja til grundvallar á virðismati óskráðra verðbréfa og hvort aðferðin breyttist milli ára. Upplýsingarnar voru raktar til undirliggjandi gagna og útreikningar voru yfirfarnir. Með úrtaksprófunum höfum við staðfest tilvist óskráðra bréfa og eignarhald sjóðsins á verðbréfunum. Einnig höfum við yfirfarið mat stjórnenda og þær forsendur sem notaðar eru við mat á óskráðum verðbréfum. Við höfum farið yfir mat stjórnenda á niðurfærsluþörf óskráðra bréfa, þeim forsendum sem lágu til grundvallar og hvort niðurfærslan væri nægjanleg og viðeigandi.
Aldursdeild Bókfært verð eignarhluta í félögum og sjóðum nam kr. 33.750 milljónir í árslok 2023 eða 48,3% af heildareignum sjóðsins. (2022: kr. 29.651 milljónir). Af því eru kr. 7.406 milljónir í óskráðum eignarhlutum í innlendum félögum og sjóðum. Skuldabréf eru kr. 33.933 milljónir í árslok 2023 eða 48,6% af heildareignum sjóðsins. (2022: kr. 30.953 milljónir) Af því eru kr. 1.078 milljónir í óskráðum skuldabréfum. Vísað er í skýringu nr. 2 um grundvöll reikningsskila, skýringu nr. 10 um eignarhluti í félögum og sjóðum og skýringu nr. 11 um skuldabréf.	Við höfum farið yfir hvort skýringar verðbréfa séu í samræmi við lög um ársreikninga og reglur um ársreikninga lífeyrissjóða.

ÁRITUN ÓHÁÐS ENDURSKOÐENDA

Megináherslur við endurskoðunina, frh.:

<p>Verðmæti þessara fjárfestinga er verulega háð mati stjórnenda. Eignarhlutir í félögum og sjóðum eru færðar á gangvirði og er notast við ákveðna þrepaskiptingu gangvirðis við verðmat á þeim eignum. Þessar eignir eru flokkaðar í gangvirðisþrep 2 og 3 í skýringu 13 í ársreikningi Hlutfallsdeildar og í skýringu 14 í ársreikningi Aldursdeildar. Skuldabréf eru færð annað hvort á gangvirði eða á afskrifuðu kostnaðarverði. Við mat á gangvirði skuldabréfa er notast við sömu þrepaskiptingu og í eignarhlutum í félögum og sjóðum. Afskrifað kostnaðarverð miðar við ávöxtunarkröfu við kaup.</p> <p>Þar sem um er að ræða verulegan matskenndan lið teljum við tilvist og virði óskráðra verðbréfa vera megináherslu við endurskoðun okkar.</p>	
<p>Tryggingafræðileg staða</p> <p>Hlutfallsdeild</p> <p>Vísað er í yfirlit um tryggingafræðilega stöðu og skýringu nr. 16 um lífeyrisskuldbindingar.</p> <p>Tryggingafræðileg staða í árslok er neikvæð um 2,4% og eru eignir sjóðsins kr. 1.041,8 milljónum lægri en heildarskuldbinding í árslok.</p> <p>Aldursdeild</p> <p>Vísað er í yfirlit um tryggingafræðilega stöðu og skýringu nr. 17 um lífeyrisskuldbindingar.</p> <p>Tryggingafræðileg staða í árslok er neikvæð um 10,2% og eru eignir sjóðsins kr. 11.438,8 milljónum lægri en heildarskuldbinding í árslok.</p> <p>Tryggingafræðileg staða segir til um getu sjóðsins til að standa við lífeyrisskuldbindingar sínar. Tryggingafræðileg staða sjóðsins felst í að reikna annars vegar áfallnar skuldbindingar miðað við áunninn rétt sjóðfélaga og hins vegar heildarskuldbindingar miðað við að virkir sjóðfélagar greiði áfram til sjóðsins þar til þeir hefja töku lífeyris. Útreikningurinn er framkvæmdur af óháðum tryggingarstærðfræðingi og byggir að stórum hluta á matskenndum forsendum.</p> <p>Þar sem um er að ræða verulegan matskenndan lið teljum við tryggingafræðilega stöðu vera megináherslu við endurskoðun okkar.</p>	<p>Við endurskoðun á tryggingafræðilegri stöðu höfum við farið yfir það innra eftirlit sem er til staðar hjá sjóðnum við yfirferð og mat á tryggingafræðilegri stöðu.</p> <p>Við höfum farið yfir faglega hæfni og fengið staðfestingu á óhæði tryggingastærðfræðingsins sem framkvæmdi útreikninginn á tryggingafræðilegri stöðu sjóðsins.</p> <p>Við lögðum mat á aðferðafræðina og þær forsendur sem liggja til grundvallar á útreikningi á tryggingafræðilegri stöðu og hvort aðferðin breyttist milli ára. Upplýsingarnar voru raktar til undirliggjandi gagna og greiningaraðgerðir gerðar á stöðu sjóðsins milli ára.</p> <p>Við höfum farið yfir hvort yfirlit og skýringar um tryggingafræðilega stöðu séu í samræmi við útreikning sjóðsins, lög um ársreikninga og reglur um ársreikninga lífeyrissjóða.</p>

Aðrar upplýsingar

Stjórnendur bera ábyrgð á öðrum upplýsingum. Aðrar upplýsingar innifela skýrslu stjórnar og stjórnarháttayfirlýsingu.

Álit okkar á ársreikningnum nær ekki yfir aðrar upplýsingar og við ályktum hvorki um, né veitum staðfestingu á efni þeirra ef frá er talin sú staðfesting varðandi skýrslu stjórnar sem fram kemur hér að neðan.

Í tengslum við endurskoðun okkar berum við ábyrgð á að lesa framangreindar aðrar upplýsingar og skoða hvort þær séu í verulegu ósamræmi við ársreikninginn eða þekkingu okkar sem við höfum aflað við endurskoðunina eða virðast að öðru leyti innifela verulegar skekkjur. Ef við komumst að þeirri niðurstöðu, byggt á þeirri vinnu sem við höfum framkvæmt, að það séu verulegar skekkjur í öðrum upplýsingum sem við fengum fyrir áritunardag ber okkur að skýra frá því. Það er ekkert sem við þurfum að skýra frá hvað þetta varðar.

Í samræmi við ákvæði 2. mgr. 104 gr. laga nr. 3/2006 um ársreikninga staðfestum við samkvæmt okkar bestu vitund að í skýrslu stjórnar sem fylgir ársreikningi þessum eru veittar þær upplýsingar sem þar ber að veita í samræmi við lög um ársreikninga og koma ekki fram í skýringum.

Ábyrgð stjórnar og framkvæmdastjóra á ársreikningnum

Stjórn og framkvæmdastjóri eru ábyrg fyrir gerð og framsetningu ársreikningsins í samræmi við lög um ársreikninga og reglur um ársreikninga lífeyrissjóða. Stjórn og framkvæmdastjóri eru einnig ábyrg fyrir því innra eftirliti sem nauðsynlegt er varðandi gerð og framsetningu ársreikningsins, þannig að hann sé án verulegra annmarka, hvort sem er vegna sviksemi eða mistaka.

ÁRITUN ÓHÁÐS ENDURSKOÐANDA

Ábyrgð stjórnar og framkvæmdastjóra á ársreikningnum, frh.:

Við gerð ársreikningsins eru stjórn og framkvæmdastjóri ábyrg fyrir því að meta rekstrarhæfi Lífeyrissjóðs bankamanna. Ef við á skulu stjórn og framkvæmdastjóri setja fram viðeigandi skýringar um rekstrarhæfi og hvers vegna þau ákváðu að beita forsendunni um rekstrarhæfi við gerð og framsetningu ársreikningsins, nema stjórn og framkvæmdastjóri hafi ákveðið að leysa sjóðinn upp eða hætta starfsemi, eða hafa enga aðra raunhæfa möguleika en að gera það.

Ábyrgð endurskoðanda á endurskoðun ársreikningsins

Markmið okkar er að afla nægjanlegrar vissu um að ársreikningurinn sé án verulegra annmarka, hvort sem er af völdum sviksemi eða mistaka og að gefa út áritun sem felur í sér álit okkar. Nægjanleg vissu er þó ekki trygging þess að endurskoðun framkvæmd í samræmi við alþjóðlega endurskoðunarstaðla muni uppgötva allar verulegar skekkjur séu þær til staðar. Skekkjur geta orðið vegna mistaka eða sviksemi og eru álitnar verulegar ef þær gætu haft áhrif á fjárhagslega ákvarðanatöku notenda ársreikningsins, einar og sér eða samanlagðar.

Endurskoðun okkar í samræmi við alþjóðlega endurskoðunarstaðla byggir á faglegri dómgreind og beitum við gagnrýnni hugsun við endurskoðunina. Við framkvæmum einnig eftirfarandi:

- Greinum og metum hættuna á verulegri skekkju í ársreikningnum, hvort sem er vegna mistaka eða sviksemi, hönnum og framkvæmum endurskoðunaraðgerðir til að bregðast við þeim hættum og öflum endurskoðunargagna sem eru nægjanleg og viðeigandi til að byggja álit okkar á. Hættan á að uppgötva ekki verulega skekkju vegna sviksemi er meiri en að uppgötva ekki skekkju vegna mistaka, þar sem sviksemi getur falið í sér samsæri, skjalafals, misvísandi framsetningu ársreiknings, að einhverju sé viljandi sleppt eða að farið sé framhjá innri eftirlitsaðgerðum.
- Öflum skilnings á innra eftirliti, sem snertir endurskoðunina, í þeim tilgangi að hanna viðeigandi endurskoðunaraðgerðir en ekki í þeim tilgangi að veita álit á virkni innra eftirlits sjóðsins.
- Metum hvort reikningsskilaaðferðir sem notaðar eru og tengdar skýringar, séu viðeigandi og hvort reikningshaldslegt með stjórnenda sé raunhæft.
- Ályktum um notkun stjórnenda á forsendunni um rekstrarhæfi og metum á grundvelli endurskoðunarinnar hvort verulegur vafi leiki á rekstrarhæfi eða hvort aðstæður séu til staðar sem gætu valdið verulegum efasemdum um rekstrarhæfi. Ef við teljum að verulegur vafi leiki á rekstrarhæfi ber okkur að vekja sérstaka athygli á viðeigandi skýringum ársreikningsins í áritun okkar. Ef slíkar skýringar eru ófullnægjandi þurfum við að víkja frá fyrirvaralausri áritun.

Niðurstaða okkar byggir á endurskoðunargögnum sem aflað er fram að dagsetningu áritunar okkar. Engu að síður geta atburðir eða aðstæður í framtíðinni valdið óvissu um rekstrarhæfi sjóðsins.

- Metum í heild sinni hvort ársreikningurinn gefi glögga mynd af undirliggjandi viðskiptum og atburðum, metum framsetningu, uppbyggingu, innihald og þar með talið skýringar við ársreikninginn með tilliti til glöggrar myndar.

Okkur ber skylda til að upplýsa stjórn og endurskoðunarnefnd meðal annars um áætlað umfang og tímasetningu endurskoðunarinnar og veruleg atriði sem komu upp í endurskoðun okkar, þar á meðal verulega annmarka á innra eftirliti sem komu fram í endurskoðuninni, ef við á.

Við höfum einnig lýst því yfir við stjórn og endurskoðunarnefnd að við höfum uppfyllt skyldur siðareglna um óhæði og höfum miðlað til þeirra upplýsingum um tengsl eða önnur atriði sem gætu mögulega haft áhrif á óhæði okkar og, þar sem viðeigandi er, hvaða varnir við höfum sett til að tryggja óhæði okkar. Deloitte ehf. hefur ekki veitt Lífeyrissjóði bankamanna neina þjónustu til viðbótar lögbundnu endurskoðuninni.

Af þeim atriðum sem við höfum upplýst stjórn og endurskoðunarnefnd um, lögðum við mat á hvaða atriði höfðu mesta þýðingu í endurskoðuninni á yfirstandandi ári og eru það megináherslur í endurskoðuninni. Við lýsum þessum atriðum í áritun okkar nema lög og reglur leyfi ekki að upplýst sé um slík atriði eða í undantekningartilfellum þegar endurskoðandinn metur að ekki skuli upplýsa um viðkomandi atriði þar sem neikvæðar afleiðingar upplýsinganna eru taldar veða þyngra en almannahagsmunir.

Við höfum verið endurskoðendur lífeyrissjóðsins um langt skeið. Deloitte hefur verið valið sem endurskoðandi sjóðsins frá árinu 2008 þegar lífeyrissjóðurinn var skilgreindur sem eining tengd almannahagsmunum.

Kópavogur, 24. apríl 2024

Deloitte ehf.

Berglind Klara Daníelsdóttir,
endurskoðandi

Hlutfallsdeild

Ársreikningur

2023

Yfirlit um breytingu á hreinni eign til greiðslu lífeyris árið 2023

	Skýr.	2023	2022
Iðgjöld			
Iðgjöld sjóðfélaga		17.847	21.375
Iðgjöld launagreiðenda		74.213	88.465
		<u>92.060</u>	<u>109.841</u>
Sérstök aukaframlög	3	<u>12.402</u>	<u>14.099</u>
		<u>104.462</u>	<u>123.940</u>
Lífeyrir			
Heildarfjárhæð lífeyris	4	3.347.266	3.004.110
Framlag til starfsendurhæfingarsjóðs		656	714
Beinn kostnaður vegna örorkulífeyris		928	892
		<u>3.348.850</u>	<u>3.005.715</u>
Hreinar fjárfestingartekjur			
Hreinar tekjur af eignarhlutum í félögum og sjóðum	5	106.839	(182.049)
Hreinar tekjur af skuldabréfum	6	3.846.960	2.974.875
Vaxtatekjur af bundnum bankainnstæðum		40.992	43.150
Vaxtatekjur af handbæru fé		15.920	7.968
Fjárfestingargjöld	7	<u>(15.999)</u>	<u>(12.907)</u>
		<u>3.994.711</u>	<u>2.831.037</u>
Rekstrarkostnaður			
Skrifstofu- og stjórnunarkostnaður	8	87.611	87.346
Hlutdeild aðildarfyrirtækja í rekstrarkostnaði	19	<u>(56.338)</u>	<u>(51.527)</u>
		<u>31.273</u>	<u>35.819</u>
Breyting á hreinni eign til greiðslu lífeyris		719.050	(86.558)
Hrein eign frá fyrra ári		<u>40.199.869</u>	<u>40.286.427</u>
Hrein eign til greiðslu lífeyris í árslok		<u>40.918.919</u>	<u>40.199.869</u>

Efnahagsreikningur 31. desember 2023

	Skýr.	31.12.2023	31.12.2022
Eignir			
Fjárfesting			
Eignarhlutir í félögum og sjóðum	9	2.981.922	3.105.739
Skuldabréf	10	36.621.999	35.849.681
Bundnar bankainnstæður		0	377.415
		<u>39.603.921</u>	<u>39.332.835</u>
Kröfur			
Kröfur á launagreiðendur		5.784	6.215
Aðrar kröfur		37.111	33.223
		<u>42.896</u>	<u>39.438</u>
Ýmsar eignir			
Varanlegir rekstrarfjármunir	15	947	1.248
Handbært fé		<u>1.324.119</u>	<u>830.802</u>
Eignir samtals		<u>40.971.882</u>	<u>40.204.322</u>
Skuldir			
Viðskiptaskuldir			
Áfallinn kostnaður og fyrirframinnheimtar tekjur		3.157	4.207
Aðrar skuldir		49.807	246
Skuldir samtals		<u>52.964</u>	<u>4.453</u>
Hrein eign til greiðslu lífeyris		<u>40.918.919</u>	<u>40.199.869</u>
Skuldbindingar utan efnahags	17		

Yfirlit um sjóðstreymi ársins 2023

	2023	2022
Inngreiðslur		
Iðgjöld	104.892	124.741
Innborgaðar vaxtatekjur af handbæru fé og kröfum	15.920	7.968
Aðrar inngreiðslur	52.449	61.337
	<u>173.261</u>	<u>194.045</u>
Útgreiðslur		
Lífeyrir	3.299.289	3.005.731
Rekstrarkostnaður	88.361	86.422
Fjárfesting í rekstrarfjármunum	0	135
Aðrar útgreiðslur	10.448	12.907
	<u>3.398.097</u>	<u>3.105.195</u>
Breyting á ráðstöfunarfé til fjárfestingar	<u>(3.224.836)</u>	<u>(2.911.150)</u>
Fjárfestingarhreyfingar		
Innborgaðar tekjur af eignarhlutum í félögum og sjóðum	33.924	39.199
Keyptir eignarhlutir í félögum og sjóðum	(1.556.465)	(1.345.490)
Seldir eignarhlutir í félögum og sjóðum	1.749.512	1.842.516
Afborganir höfuðstóls og vaxta skuldabréfa	3.854.249	4.075.295
Keypt skuldabréf	(1.995.700)	(2.253.153)
Seld skuldabréf	1.214.225	692.536
Endurgreidd bundin innlán	418.406	10.892
	<u>3.718.153</u>	<u>3.061.795</u>
Hækkun á handbæru fé	493.317	150.645
Handbært fé í ársbyrjun	<u>830.802</u>	<u>680.157</u>
Handbært fé í árslok	<u>1.324.119</u>	<u>830.802</u>

Yfirlit um tryggingafræðilega stöðu 31. desember 2023

Fjárhæðir í milljónum króna

Tryggingafræðileg staða 2023

Eignir	Áfallin skuldbinding	Framtíðar- skuldbinding	Heildar- skuldbinding
Hrein eign til greiðslu lífeyris.....	40.918,9		40.918,9
Mismunur á bókfærðu verði og núvirði skuldabréfa.....	425,5		425,5
Núvirði framtíðariðgjalda.....		316,3	316,3
Eignir samtals.....	<u>41.344,4</u>	<u>316,3</u>	<u>41.660,7</u>
Skuldbindingar			
Ellilífeyrir.....	35.815,0	366,8	36.181,8
Örorkulífeyrir.....	309,6	4,5	314,2
Makalífeyrir.....	4.803,7	18,8	4.822,5
Barnalífeyrir.....		0,3	0,3
Dánar- og makabætur.....		9,5	9,5
95 ára regla.....	326,8	38,3	365,0
Endurgreiðsla iðgjalda.....	638,9		638,9
Núvirði framtíðarrekstrarkostnaður.....	357,3	6,4	363,7
Skuldbindingar samtals.....	<u>42.251,3</u>	<u>444,7</u>	<u>42.696,0</u>
Eignir umfram skuldbindingar	-906,9	-128,5	-1.035,3
Í hlutfalli af skuldbindingum í árslok.....	-2,1%	-28,9%	-2,4%
Í hlutfalli af skuldbindingum í ársbyrjun.....	-10,6%	-33,0%	-11,0%

Tryggingafræðileg staða 2022

Eignir	Áfallin skuldbinding	Framtíðar- skuldbinding	Heildar- skuldbinding
Hrein eign til greiðslu lífeyris.....	40.199,9		40.199,9
Mismunur á bókfærðu verði og núvirði skuldabréfa.....	162,0		162,0
Núvirði framtíðariðgjalda.....		468,6	468,6
Eignir samtals.....	<u>40.361,9</u>	<u>468,6</u>	<u>40.830,5</u>
Skuldbindingar			
Ellilífeyrir.....	38.181,0	576,1	38.757,1
Örorkulífeyrir.....	405,7	7,4	413,1
Makalífeyrir.....	5.113,1	35,1	5.148,2
Barnalífeyrir.....		0,3	0,3
Dánar- og makabætur.....		13,1	13,1
95 ára regla.....	432,6	57,0	489,5
Endurgreiðsla iðgjalda.....	613,7		613,7
Núvirði framtíðarrekstrarkostnaður.....	412,3	10,7	422,9
Skuldbindingar samtals.....	<u>45.158,3</u>	<u>699,7</u>	<u>45.858,0</u>
Eignir umfram skuldbindingar	-4.796,4	-231,1	-5.027,5
Í hlutfalli af skuldbindingum í árslok.....	-10,6%	-33,0%	-11,0%
Í hlutfalli af skuldbindingum í ársbyrjun.....	-3,8%	-36,9%	-4,6%

Skýringar

1. Starfsemi

Lífeyrissjóður bankamanna starfar samkvæmt lögum um skyldutryggingu lífeyrisréttinda og starfsemi lífeyrissjóða nr. 129/1997 og hefur til þess fullgilt starfsleyfi. Sjóðurinn starfar í tveimur deildum, Hlutfallsdeild og Aldursdeild og skulu allir starfsmenn aðildarfyrirtækja sjóðsins, sem náð hafa 16 ára aldri, vera sjóðfélagar meðan þeir starfa hjá viðkomandi aðildarfyrirtæki. Greiddur er ellilífeyrir, örorkulífeyrir, makalífeyrir og barnalífeyrir.

Lífeyrisréttindi

Réttindi til lífeyris ráðast af starfshlutfalli og starfstíma svo og launum seinustu 5 ára. Lífeyrisgreiðslur eru verðtryggðar og fylgja vísitölu neysluverðs. Taka eftirlauna getur hafist við 65 ára aldur eða fyrr ef aldur og starfsaldur ná 95 árum. Að öðru leyti eru réttindi óháð aldri sjóðfélaga. Sjóðfélagi á rétt á örorkulífeyri ef hann verður fyrir orkutapi sem metið er 50% eða meira. Andist sjóðfélagi, eiga eftirlifandi makí og börn rétt á lífeyri úr sjóðnum. Í samþykktum sjóðsins er kveðið nánar á um ávinnslu réttinda.

Lífeyrissjóðurinn ábyrgist lífeyrisskuldbindingar sínar með eignum sínum. Árlega er gerð tryggingafræðileg úttekt á stöðu sjóðsins og getur hún haft áhrif á lífeyrisréttindi, því sjóðnum er skylt að auka eða skerða lífeyrisréttindi sjóðfélaga fari munur milli eigna og lífeyrisskuldbindinga sjóðsins fram yfir tiltekin mörk.

Lífeyrissjóðurinn veitir viðtöku iðgjaldi til greiðslu lífeyris vegna elli til æviloka, örorku eða andláts samkvæmt nánari ákvæðum laganna. Skylduáðild er að lífeyrissjóðnum og er kveðið á um iðgjald til sjóðsins í kjarasamningum SSF og viðsejanda þess. Launamönnum SSF sem greiða til þessarar deildar sjóðsins ber að greiða 4% af grunnlaunum sínum á móti 14,4% framlagi atvinnurekenda eða samtals 18,4% sem kallast lágmarksiðgjald.

2. Reikningskilaaðferðir

Grundvöllur reikningskilanna

Ársreikningurinn er í samræmi við lög nr. 3/2006 um ársreikninga, lög um skyldutryggingu lífeyrisréttinda og starfsemi lífeyrissjóða og reglur Fjármálaeftirlitsins (FME) nr. 335/2015 um ársreikninga lífeyrissjóða. Ársreikningurinn er gerður eftir sömu reikningskilaaðferðum og árið áður. Ársreikningurinn er gerður í íslenskum krónum og eru fjárhæðir birtar í þúsundum nema annað sé tekið fram.

Gjaldmiðlar og vísitölur

Eignir og skuldir sem bundnar eru vísitölu eða gengi erlendra gjaldmiðla eru færðar upp miðað við verðlag eða gengi í árslok. Viðskipti í erlendum gjaldmiðlum eru færð á gildandi gengi þess dags sem viðskiptin fara fram. Peningalegar eignir og skuldir í erlendum gjaldmiðlum eru færðar miðað við gengi í árslok. Gengi Seðlabanka Íslands greinist þannig:

	Meðalgengi ársins		Árslokagengi	
	2023	2022	31.12.2023	31.12.2022
Evra (EUR).....	149,14	142,33	150,5	151,5

Skráning iðgjalda

Iðgjöld eru tekjufærð þegar þau leiða til ávinnslu réttinda sjóðfélaga hjá sjóðnum. Óinnheimt iðgjöld í árslok eru eignfærð sem kröfur á launagreiðendur.

Framlag ríkisins til jöfnunar á örorkubyrði er hluti af tryggingargjaldi vegna launa og rennur til lækkunar og jöfnunar á örorkubyrði á milli lífeyrissjóða.

Lífeyrir

Undir lífeyri falla lífeyrisgreiðslur sjóðsins, þ.e. ellilífeyrir, makalífeyrir, örorkulífeyrir og barnalífeyrir. Aðrar greiðslur sem falla undir lífeyri eru framlag til starfsendurhæfingarsjóðs og beinn kostnaður vegna örorkulífeyris, eða kostnaður við örorkumat.

Hreinar fjárfestingartekjur

Undir hreinar tekjur af eignarhlutum í félögum og sjóðum fellur arður af hlutabréfum, söluhagnaður og sölutap svo og óinnleystur gengismunur af hlutabréfum og sjóðum, bæði vegna breytinga á gangvirði bréfanna og gengi gjaldmiðla.

Undir hreinar tekjur af skuldabréfum falla vaxtatekjur, verðbætur og lántökuþóknar af skuldabréfum, hagnaður og tap af sölu skuldabréfa, breytingar á gangvirði til lækkunar og lækkunar og hliðstæðar tekjur og gjöld. Hér er einnig færð varúðarniðurfærsla skuldabréfa vegna tapshættu sem er fyrir hendi á reikningskiladegi.

Undir fjárfestingargjöld falla öll fjárfestingargjöld og allar þóknar fjármálaafyrirtækja og sjóða um sameiginlega fjárfestingu vegna umsýslu og stjórnunar á fjárfestingum lífeyrissjóðs. Undir þennan lið falla einnig þau fjárfestingargjöld sem ekki falla undir liði 3.1 - 3.5 í reglum um ársreikninga lífeyrissjóða 335/2015.

Skýringar

2. Reikningsskilaaðferðir (framhald)

Rekstrarkostnaður

Undir þennan lið fellur allur kostnaður vegna reksturs sjóðsins. Kostnaðurinn er færður til gjalda þegar hann fellur til.

Fjárfesting

Fjárfesting sjóðsins skiptist í eignarhluta í félögum og sjóðum, skuldabréf og bundnar bankainnstæður. Skilgreiningar á framangreindri flokkun ásamt matsaðferðum sem beitt er við hvern lið fjárfestingar eru eftirfarandi:

Eignarhlutar í félögum og sjóðum eru framseljanleg verðbréf svo sem hlutabréf, hlutdeildarskirteini og önnur slík verðbréf. Eignarhlutar í félögum og sjóðum eru eignfærð á gangvirði.

Skuldabréf eru framseljanleg skuldabréf og önnur skuldabréf sem gefin eru út af lánastofnunum, opinberum aðilum eða öðrum félögum. Hér er átt við bréf sem t.d. eru bundin við vísitölu eða gengi gjaldmiðla hvort sem vextir eru fastir eða hafa tiltekna vaxtaviðmiðun. Skuldabréf eru færð á gangvirði í árslok nema ef um er að ræða skuldabréf sem fyrirhugað er að halda til gjalddaga og útlán til sjóðfélaga, slík skuldabréf eru færð á upphaflegri kaupkröfu í efnahagsreikningi.

Bundnar bankainnstæður eru innlán í bönkum og sparisjóðum sem bundin eru til lengri tíma en þriggja mánaða.

Matsaðferðir fjárfestingar

Fjármálagerningar, aðrir en útlán til sjóðfélaga og skuldabréf sem haldið er til gjalddaga, eru metnir á gangvirði í samræmi við settar reikningsskilareglur. Útlán til sjóðfélaga og skuldabréf sem sjóðurinn tilgreinir að verði haldið til gjalddaga eru færð á afskrifuðu kostnaðarverði miðað við upphaflega ávöxtunarkröfu.

Gangvirði fjármálagerninga sem skráðir eru á skipulegum verðbréfamarkaði er markaðsverð í lok tímabils, en gangvirði annarra fjárfestingar í þessum flokki byggist á verðmatsaðferðum sem lýst er í skýringu nr. 13. Í þeirri skýringu eru jafnframt upplýsingar um stigskiptingu gangvirðis samkvæmt verðmatsaðferðum.

Við mat á útlánnum og skuldabréfum sem færð eru á afskrifuðu kostnaðarverði er tekið tillit til þeirrar tapsáhættu sem kann að vera fyrir hendi á reikningsskiladegi í samræmi við settar reikningsskilareglur. Varúðarniðurfærslan nemur um 0,10% af eignasafninu. Nánari sundurliðun á niðurfærslu er að finna í skýringu 11.

Kröfur

Kröfur eru færðar á gangvirði við upphaflega skráningu í bókhald. Á hverjum reikningsskiladegi eru kröfur metnar með hlíðsjón af tapsáhættu og færðar á afskriftarreikning samkvæmt niðurstöðu slíks mats. Varúðarniðurfærslan er færð til lækkunar á viðkomandi lið í efnahagsreikningi og gjaldfærð undir önnur gjöld í yfirliti um breytingu á hreinni eign til greiðslu lífeyris.

Handbært fé

Handbært fé er fært í efnahagsreikning á gangvirði. Handbært fé samkvæmt sjóðstreymi samanstendur af óbundnum bankainnstæðum í íslenskum krónum og erlendum gjaldmiðlum.

Varanlegir rekstrarfjármunir

Eignir eru skráðar meðal varanlegra rekstrarfjármuna þegar líklegt er að hagrænn ávinningur tengdur eigninni muni nýtast félaginu og hægt er að meta kostnað vegna eignarinnar með áreiðanlegum hætti. Varanlegir rekstrarfjármunir eru upphaflega skráðir á kostnaðarverði. Kostnaðarverð varanlegra rekstrarfjármuna samanstendur af kaupverði og öllum beinum kostnaði við að koma eigninni í tekjuhæft ástand.

Afskriftir eru reiknaðar sem fastur árlegur hundraðshluti af kostnaðarverði miðað við eignarhaldstíma á árinu að teknu tilliti til væntanlegs hrakvirðis.

Skuldbindingar

Skuldbindingar eru færðar upp í efnahagsreikningi ef líklegt þykir að sjóðurinn verði fyrir fjárhagslegum útgjöldum í framtíðinni vegna liðsins atburðar eða viðskipta og hægt er að meta fjárhæð hennar með áreiðanlegum hætti.

3. Sérstök aukaframlög

	2023	2022
Árlegt framlag ríkissjóðs til jöfnunar á örorkubyrði lífeyrissjóða.....	12.402	14.099

Skýringar

4. Lífeyrir

	2023	2022
Ellilífeyrir	2.955.825	2.630.896
Örorkulífeyrir	94.930	99.509
Makalífeyrir	296.512	273.705
	<u>3.347.266</u>	<u>3.004.110</u>

5. Hreinar tekjur af eignarhlutum í félögum og sjóðum

	2023	2022
Arðgreiðslur	33.924	39.199
Gangvirðisbreytingar vegna innlendra eigna	72.914	(221.248)
	<u>106.839</u>	<u>(182.049)</u>

Breytingar á gangvirði innlendra eigna greinast þannig niður á fjárfestingu:

	2023	2022
Arion banki hf	218	(61.178)
Edda slhf	5.712	12.260
Hagar hf	(1.247)	10.741
Horn III slhf	3.584	31.754
Horn IV slhf.	(2.714)	2.672
IS Fyrirtækjalánasjóður	36.740	0
Ísfélag hf.	4.058	0
Íslandsbanki hf.	(5.394)	(2.852)
Íslensk verðbréf - Veðskuldabréfasjóður	7.968	1.500
Stefnir - Innlend hlutabréf hs.	(13.696)	(30.650)
Kvika - innlend hlutabréf	560	(60.049)
Landsbankinn - Öndvegisbréf	1.804	(50.508)
Landsbankinn - Úrvalsbréf	(1.838)	(50.974)
Landsbréf - Hvatning slhf	13.528	(2.214)
Landsbréf - Veðskuldabréfasjóður II	5.494	6.241
SÍA IV slhf.	(1.956)	2.419
Síldarvinnslan hf.	(17.236)	31.333
Síminn hf	(2.621)	(24.952)
Marel hf	(652)	(30.028)
Ölgerðin Egill Skallagríms hf.	32.464	2.325
Aðrar breytingar á gangvirði	8.139	(9.089)
	<u>72.914</u>	<u>(221.248)</u>

6. Hreinar tekjur af skuldabréfum

	2023	2022
Vaxtatekjur, verðbætur og lántökupóknarir	3.846.960	2.974.875
	<u>3.846.960</u>	<u>2.974.875</u>

Hreinar tekjur greinast þannig eftir skuldabréfaflokkum:

	Gangvirði	Kostnaðarverð	2023
Skuldabréf með ríkisábyrgð	121.070	2.224.415	2.345.485
Skuldabréf sveitarfélaga	0	131.467	131.467
Skuldabréf lánastofnana	0	185.788	185.788
Skuldabréf fyrirtækja	0	1.120.947	1.120.947
Veðlán sjóðfélaga	0	63.272	63.272
	<u>121.070</u>	<u>3.725.890</u>	<u>3.846.960</u>

Hreinar tekjur greinast þannig eftir skuldabréfaflokkum:

	Gangvirði	Kostnaðarverð	2022
Skuldabréf með ríkisábyrgð	(190.353)	1.718.235	1.527.881
Skuldabréf sveitarfélaga	0	101.896	101.896
Skuldabréf lánastofnana	1.983	160.199	162.182
Skuldabréf fyrirtækja	0	1.107.182	1.107.182
Veðlán sjóðfélaga	0	75.733	75.733
	<u>(188.370)</u>	<u>3.163.245</u>	<u>2.974.875</u>

Skýringar

7. Fjárfestingargjöld

Fjárfestingargjöld 2023	Bein fjárf.gjöld	Áætluð og reiknuð fjárf.gjöld	Fjárf.gjöld samtals	Meðalstaða eigna í sjóðum	Hlutfall fjárf.gjalda af meðaleign
Innlendir fjárfestingasjóðir	0	13.025	13.025	1.128.371	1,15%
Innlendir fagfjárfestingasjóðir	0	1.802	1.802	437.356	0,41%
Kaup- og sölubókn. v. verðbr.kaupa	1.481	0	1.481		
Vörslubóknun	7.191	0	7.191		
Umsýslubóknun	7.327	0	7.327		
	15.999	14.827	30.826	1.565.727	

Fjárfestingargjöld 2022	Bein fjárf.gjöld	Áætluð og reiknuð fjárf.gjöld	Fjárf.gjöld samtals	Meðalstaða eigna í sjóðum	Hlutfall fjárf.gjalda af meðaleign
Innlendir fjárfestingasjóðir	0	17.082	17.082	1.988.300	0,86%
Innlendir fagfjárfestingasjóðir	0	1.622	1.622	207.221	0,78%
Kaup- og sölubókn. v. verðbr.kaupa	732	0	732		
Vörslubóknun	6.063	0	6.063		
Umsýslubóknun	6.112	0	6.112		
	12.907	18.704	31.611	2.195.521	

8. Rekstrargjöld

8.1 Skrifstofu- og stjórnunarkostnaður:

	2023	2022
Laun og launatengd gjöld.....	41.963	41.455
Endurskoðun	6.115	5.646
Innri endurskoðun.....	3.064	2.186
Tryggingafræðileg aðstoð.....	4.049	3.584
Önnur aðkeypt þjónusta.....	4.706	4.593
Annar kostnaður.....	27.715	29.883
	87.611	87.346

8.2 Laun og launatengd gjöld:

	2023	2022
Laun starfsfólks.....	30.952	29.561
Stjórnarlaun.....	3.690	4.521
Mótframlag í lífeyrissjóð.....	5.098	5.072
Önnur launatengd gjöld	2.223	2.301
	41.963	41.455
Stöðugildi að meðaltali.....	4	4

Skýringar

8. Rekstrargjöld (framhald)

8.3 Laun stjórnarmanna, framkvæmdastjóra og endurskoðunarnefndar:

	2023	2022
Tryggvi Tryggvason, framkvæmdarstjóri.....	9.954	10.407
Ari Skúlason, stjórnarformaður.....	1.057	995
Ingólfur Guðmundsson, varaformaður.....	808	761
Ástríður Hjördísar Gísladóttir.....	559	527
Helga Jónsdóttir.....	724	625
Sigurður Kári Tryggvason.....	559	346
Sigurjón Gunnarsson.....	0	240
Erla Hrönn Aðalgeirsdóttir.....	655	0
Sunna Ósk Friðbertsdóttir.....	0	694
Árni Tómasson, formaður endurskoðunarnefndar.....	329	333
	<u>14.645</u>	<u>14.928</u>

Innifalið í launum stjórnarmanna, framkvæmdastjóra og endurskoðunarnefndar eru heildarlaun og þóknarir vegna starfa í þágu lífeyrissjóðsins. Þá eru meðtalin hlunnindi, aukið mótframlag í séreignarsjóð og þóknun vegna starfa sem viðkomandi gegnir í krafti eignaraðildar sjóðsins sem og setu í nefndum og stjórnnum sem hann er tilnefndur í af hálfu sjóðsins ef það á við.

8.4 Þóknarir til ytri endurskoðenda sjóðsins:

	2023	2022
Þóknun fyrir endurskoðun.....	6.115	5.646
	<u>6.115</u>	<u>5.646</u>

8.5 Þóknarir til innri endurskoðenda sjóðsins:

	2023	2022
Þóknun fyrir innri endurskoðun.....	3.064	2.186
	<u>3.064</u>	<u>2.186</u>

8.6 Þóknarir til tryggingastærðfræðings sjóðsins:

	2023	2022
Þóknun fyrir útreikninga á tryggingafræðilegri stöðu.....	4.049	3.026
Önnur þjónusta.....	0	557
	<u>4.049</u>	<u>3.584</u>

Skýringar

9. Eignarhlutir í félögum og sjóðum

	31.12.2023	31.12.2022
Eignarhlutar í innlendum hlutafélögum	1.182.093	1.314.971
Hlutdeildarskírteini í innlendum sjóðum	1.799.829	1.790.767
	<u>2.981.922</u>	<u>3.105.739</u>

Eignarhlutar í innlendum félögum greinast þannig:

	Hlutdeild	31.12.2023		31.12.2022	
		Gangvirði	Kostnaðarverð*	Gangvirði	Kostnaðarverð*
Skráð félög:					
Alvotech hf.....	0,01%	48.506	46.995	5.550	4.647
Arion banki hf.....	0,09%	191.606	85.588	226.584	120.715
Festi hf.....	0,08%	47.423	37.416	62.577	57.698
Hagar hf.....	0,07%	64.557	35.931	142.562	112.536
Iceland Seafood International hf.....	0,02%	2.850	8.417	3.025	8.417
Ísfélag hf.....	0,10%	125.069	121.011	0	0
Íslandsbanki hf.....	0,05%	106.989	80.361	175.371	143.223
Kvika banki hf.....	0,05%	38.365	52.839	42.014	52.839
Marel hf.....	0,02%	63.078	86.624	74.058	96.918
Nova hf.....	0,03%	5.013	5.748	5.375	5.748
Síldarvinnslan hf.....	0,05%	87.533	43.440	189.567	86.880
Síminn hf.....	0,24%	64.919	36.418	130.235	73.060
Sýn hf.....	0,05%	5.713	1.522	7.216	1.522
Ölgerðin Egill Skallagríms hf.....	0,22%	96.014	61.345	41.086	38.838
		<u>947.632</u>	<u>703.656</u>	<u>1.105.220</u>	<u>803.040</u>
Óskráð félög:					
Edda slhf.....	2,07%	77.844	28.396	70.792	27.056
Horn III slhf.....	0,44%	51.051	24.765	92.952	70.250
Horn IV slhf.....	0,03%	82.614	88.000	20.995	23.667
Innviðir fjárfestingar slhf.....	0,05%	20.217	23.645	22.437	23.645
Önnur hlutabréf.....		2.734	690	2.575	690
		<u>234.460</u>	<u>165.497</u>	<u>209.751</u>	<u>145.308</u>
Hlutabréfaeign alls		<u>1.182.093</u>	<u>869.153</u>	<u>1.314.971</u>	<u>948.348</u>

Hlutdeildarskírteini greinast þannig:

		31.12.2023		31.12.2022	
		Gangvirði	Kostnaðarverð*	Gangvirði	Kostnaðarverð*
Innlendir sjóðir með skuldabréfum:					
Íslensk verðbréf - Veðskuldabréfasjóður..	3,73%	58.968	30.000	51.000	30.000
Landsbréf - Veðskuldabréfasjóður II.....	1,49%	96.796	83.806	77.421	69.925
Hlutdeildarskírteini í innlendum skuldabréfasj. alls		<u>155.764</u>	<u>113.806</u>	<u>128.421</u>	<u>99.925</u>
Innlendir sjóðir með hlutabréfum:					
Landsbankinn - Úrvalsbréf.....	2,15%	313.203	139.797	384.536	157.077
Landsbankinn - Öndvegisbréf.....	3,88%	307.103	165.515	380.299	200.000
Landsbréf - Hvatning slhf.....	1,44%	184.468	122.979	170.941	122.979
Stefnir - Innlend hlutabréf hs.....	0,73%	182.711	79.075	246.407	100.000
SÍA IV framtakssjóður.....	0,52%	49.432	49.926	47.862	46.400
Kvika - innlend hlutabréf.....	2,15%	191.640	207.858	250.842	276.925
IS Fyrirtækjalánasjóður.....	2,96%	415.507	378.767	181.460	181.460
Hlutdeildarskírteini í innlendum hlutabréfasj. alls		<u>1.644.065</u>	<u>1.143.918</u>	<u>1.662.346</u>	<u>1.084.842</u>
Hlutdeildarskírteini alls		<u>1.799.829</u>	<u>1.257.724</u>	<u>1.790.767</u>	<u>1.184.767</u>
Eignarhlutir í félögum og sjóðum alls.....		<u>2.981.922</u>	<u>2.126.877</u>	<u>3.105.739</u>	<u>2.133.115</u>

*Kostnaðarverð óskráðra félaga og sjóða tekur til upphaflegs kostnaðarverðs og er ekki tekið tillit til greiðslna sem borist hafa á líftíma viðkomandi eignar.

Skýringar

12. Skipting fjárfestingar eftir gjaldmiðlum (framhald)

Í lok árs 2022	Í íslenskum	Í erlendum	Samtals
	krónum	gjaldmiðlum	
Eignarhlutir í félögum og sjóðum.....	3.105.739	0	3.105.739
Skuldabréf.....	35.847.024	2.658	35.849.682
Bundnar bankainnstæður.....	377.415	0	377.415
	39.330.177	2.658	39.332.835
Hlutfallsleg skipting	99,99%	0,01%	100%
Skipting fjárfestingar eftir erlendum gjaldmiðlum:			
	Eignarhlutir í	Skuldabréf	Hlutfall
	félögum og sjóðum		
Í EUR.....	0	2.658	100%

13. Gangvirðismat

Taflan hér að neðan sýnir fjármálagerninga, færða á gangvirði, flokkaða eftir verðmatsaðferð. Matsaðferðunum er skipt í 3 stig sem endurspeglar mikilvægi þeirra forsendna sem lagðar eru til grundvallar við ákvörðun gangvirðis fjármálagerninganna. Fjárhæðir eru í þúsundum króna. Stigin eru eftirfarandi:

Stig 1: gangvirðismatið byggir á uppgöngu verði á virkum markaði fyrir samskonar eignir og skuldir.

Stig 2: gangvirðismatið byggir á viðskiptum á markaði með sambærilegar eignir, beint eða óbeint. Nýjasta viðskiptaverð í tengingu við almennt viðurkenndar verðmatsaðferðir er notað við að ákvarða gangvirði hlutbréfa. Ávöxtunarkrafa skuldabréfa með sambærilega tímalengd, sem eru virk í viðskiptum er notuð sem viðmið við verðmat á skuldabréfum.

Stig 3: gangvirðismatið byggir að verulegu leyti á verðlíkönum. Fyrir óskráð hlutabréf þar sem engar markaðsupplýsingar liggja fyrir, er beitt ýmsum almennt viðurkenndum verðmatsaðferðum fyrir virði óskráðra eigna. Meðal verðmatsaðferða eru reiknað innra virði, verðmat byggt á sjóðstreymi eða samanburði á kennitölum sambærilegra fyrirtækja og önnur virðislíkön. Framtaksþjóðir eru metnir á innra virði í samræmi við árshlutauppgjör og endurskoðuð ársuppgjör sjóðanna.

	Stig 1	Stig 2	Stig 3	Samtals
Eignarhlutir í félögum og sjóðum	2.357.797	0	624.125	2.981.922
Skuldabréf	3.779.034	0	0	3.779.034
Bundnar bankainnstæður	0	0	0	0
	6.136.832	0	624.125	6.760.956
	Stig 1	Stig 2	Stig 3	Samtals
Eignarhlutir í félögum og sjóðum	2.367.304	0	738.435	3.105.739
Skuldabréf	496.878	3.543.548	0	4.040.425
Bundnar bankainnstæður	377.415	0	0	377.415
	3.241.597	3.543.548	738.435	7.523.579

14. Flokkun og gangvirði fjáreigna og fjárskulda

Í lok árs 2023	Útlán	Gangvirði	Kostnaðarverð	Samtals
Fjáreignir				
Eignarhlutir í félögum og sjóðum	0	2.981.922	0	2.981.922
Skuldabréf	563.670	3.779.034	32.279.294	36.621.999
Bundnar bankainnstæður	0	0	0	0
Handbært fé	0	1.324.119	0	1.324.119
Iðgjaldakröfur og aðrar kröfur	0	0	42.896	42.896
	563.670	8.085.075	32.322.190	40.970.935
Fjárskuldir				
Viðskiptaskuldir	0	0	52.964	52.964
	0	0	52.964	52.964

Skýringar

14. Flokkun og gangvirði fjáreigna og fjárskulda (framhald)

í lok árs 2022

	Útlán	Gangvirði	Kostnaðarverð	Samtals
Fjáreignir				
Eignarhlutir í félögum og sjóðum	0	3.105.739	0	3.105.739
Skuldabréf	573.505	4.040.425	31.235.751	35.849.681
Bundnar bankainnstæður	0	377.415	0	377.415
Handbært fé	0	830.802	0	830.802
Iðgjaldakröfur og aðrar kröfur	0	0	39.438	39.438
	573.505	8.354.380	31.275.189	40.203.074
Fjárskuldir				
Viðskiptaskuldir	0	0	4.453	4.453
	0	0	4.453	4.453

15. Rekstrarfjármunir

	Innréttingar, áhöld og tæki
Kostnaðarverð:	
Staða í ársbyrjun.....	9.195
Staða í árslok.....	9.195
Afskriftir:	
Staða í ársbyrjun.....	(7.948)
Afskrifað á árinu	(301)
Staða í árslok.....	(8.249)
Bókfært verð í ársbyrjun.....	1.248
Bókfært verð í árslok.....	947
Afskriftarhlutföll	20%

Skýringar

16. Lífeyrisskuldbindingar

Tryggingafræðilegt mat á lífeyrisskuldbindingum Hlutfallsdeildar:

Samkvæmt niðurstöðu tryggingafræðilegrar athugunar á stöðu Hlutfallsdeildar í árslok 2023 miðað við 3,5% ársvexti eru eignir umfram áfallnar skuldbindingar -906,9 millj. kr. eða -2,1% af skuldbindingum. Eignir umfram heildarskuldbindingar eru -1.035,3 millj.kr. eða -2,4% af heildarskuldbindingum. Fjárhæðir í neðangreindri töflu eru í millj. kr.

Eignir	2023	2022
Endurmetin eign til tryggingafræðilegs uppgjors í árslok.....	41.660,7	40.830,5
Endurmetin eign til tryggingafræðilegs uppgjors í ársbyrjun.....	40.830,5	39.830,3
Hækkun/lækkun endurmetinnar eignar á árinu.....	830,2	1.000,2
Skuldbindingar		
Skuldbindingar í árslok.....	42.696,0	45.858,0
Skuldbindingar í ársbyrjun.....	45.858,0	41.732,0
Hækkun/lækkun skuldbindinga á árinu.....	(3.162,0)	4.126,0
Breyting á tryggingafræðilegri stöðu á árinu.....	3.992,1	(3.125,8)
Yfirlit um breytingar á áföllnum lífeyrisskuldbindingum Hlutfallsdeildar árið 2023		
Áfallnar lífeyrisskuldbindingar í ársbyrjun.....	44.746	40.777
Hækkun lífeyrisskuldbindinga vegna vaxta og verðbóta.....	4.575	5.189
Hækkun áunninna réttinda vegna iðgjalda ársins.....	127	163
Lækkun vegna greidds lífeyris á árinu.....	(3.347)	(3.004)
Hækkun vegna nýrra lífslíkataflna.....	0	1.596
Lækkun vegna skerðingar.....	(4.482)	0
Hækkun/lækkun vegna annarra breytinga.....	276	25
Áfallnar lífeyrisskuldbindingar í árslok	41.894	44.746
Núvirði framtíðarrekstrarkostnaðar.....	357	412
Áfallnar lífeyrisskuldbindingar í árslok sbr. Yfirliti um tryggingafræðilega stöðu	42.251	45.158

Skýringar

17. Ábyrgðir og skuldbindingar

Sjóðurinn hefur skuldbundið Hlutfallsdeild til að fjárfesta í sjóðunum Horn IV fyrir 100 m.kr., Veðskuldabréfasjóði Landsbréfa II fyrir 100 m.kr., SIA IV fyrir 100 m.kr., IS fyrirtækjalánasjóð fyrir 500 m.kr., SÍL 2 fyrir 200 m.kr. og Innviði fjárfestingar II fyrir 100 m.kr. Önnkallaðar skuldbindingar í framangreinda sjóði eru samtals um 440 m.kr. sem koma til greiðslu á næstu 3-4 árum.

18. Áhættuþættir í starfsemi og áhættustýring

18.1 Markmið áhættustýringar

Í daglegri starfsemi sinni sem lífeyrissjóður stendur sjóðurinn frammi fyrir ýmsum tegundum áhættu. Stjórnendur sjóðsins bera ábyrgð á að gera sér grein fyrir þeirri áhættu sem fylgja starfseminni og að fullnægjandi áhættustýring sé ávallt til staðar. Áhættu sjóðsins er skipt í fjárhagslega áhættu (þ.m.t. gjaldmiðlaáhætta, vaxta- og endurfjárfestingaráhætta og önnur verðbreytingaráhætta), mótaðilaáhættu, rekstraráhættu, lausafjárahættu og lífeyristryggingaráhættu. Nánar er fjallað um áhættuþætti í rekstri lífeyrissjóðsins og framkvæmd áhættustýringar í áhættustefnu sem aðgengileg er á heimasíðu sjóðsins www.lifbank.is.

18.2 Fjárhagsleg áhætta (markaðsáhætta)

Fjárhagsleg áhætta (markaðsáhætta) lýtur fyrst og fremst að fjárhagslegum atriðum í starfsemi sjóðsins, þ.e. hættu á fjárhagslegu tapi vegna breytinga á markaðsvirði liða innan og utan efnahagsreiknings, þar á meðal breytinga á vöxtum (sjá skýringu 18.4), gengi gjaldmiðla (sjá skýringu 18.3) eða virði hlutabréfa. Með fjárhagslegri áhættu er sér í lagi átt við áhættu þeirra eignaflokka sem verðbréfragrunnar sjóðsins er samsettur úr. Sjóðurinn er fyrst og fremst markaðsfjárfestir og eignir hans og áhætta er háð sveiflum á fjármálamörkuðum. Fjárhagslegri áhættu sjóðsins er m.a. stýrt með takmörkunum í fjárfestingarstefnu, fjárfestingarheimildum og áhættuviðmiðum.

18.3 Gjaldmiðlaáhætta

Gjaldmiðlaáhætta er áhættan af því að gangvirði eða framtíðar sjóðstreymi fjármálagerna mælt í íslenskum krónum sveiflist vegna breytinga á gengi gjaldmiðla. Gjaldmiðlaáhætta myndast þegar mismunur er á stöðu eigna og skulda í erlendum gjaldmiðli.

Lífeyrissjóðurinn átti verðbréf sem gerð eru upp í erlendum myntum og við það myndast áhætta tengd gengissveiflum. Gengisáhættu eru stjórnað með stýringu á hlutfalli erlendra eigna í eignasafni sjóðsins innan ramma samþykkrar fjárfestingarstefnu.

Bókfært verð fjáreigna sjóðsins sem gerðar eru upp í erlendri mynt í lok reikningskilatímabilsins er eftirfarandi.

	Eignir	
	31.12.2023	31.12.2022
Gjaldmiðill EUR.....	2.641	2.658

18.3.1 Næmnigreining gjaldmiðla

Eftirfarandi tafla sýnir hvaða áhrif 10% breyting á gengi íslensku krónunnar gagnvart viðkomandi gjaldmiðlum hefur á sjóðinn. 10% er hlutfallið sem notað er við skýrslugerð um gjaldmiðlaáhættu innan sjóðsins og endurspeglar mat stjórnenda á raunhæfri breytingu á gengi erlendra gjaldmiðla. Næmnigreiningin tekur eingöngu til útistandandi viðskipta sem gerð eru upp í erlendum gjaldmiðlum og var niðurstaðan í lok tímabils reiknuð miðað við 10% gengisbreytingu. Jákvæð tala hér að neðan bendir til aukningar á hreinni eign til greiðslu lífeyris þar sem að íslenska krónan veikist um 10% gagnvart hinum erlenda gjaldmiðli. Ef íslenska krónan styrkist um 10% kæmu fram sambærileg áhrif á hreina eign til greiðslu lífeyris nema hvað hún væri neikvæð.

	Áhrif af gjaldmiðli EUR	
	31.12.2023	31.12.2022
Hrein eign til greiðslu lífeyris.....	(i) 264	266

(i) Þetta tengist aðallega áhættu af erlendri verðbréfaeign sjóðsins í lok ársins.

Skýringar

18. Áhættuþættir í starfsemi og áhættustýring (framhald)

18.4 Vaxta- og endurfjárfestingaráhætta

Vaxtaáhætta er áhættan af því að gangvirði eða framtíðar sjóðstreymi fjármálagerna sveiflist vegna breytinga á vöxtum og lögum vaxtaferils. Ef vextir hækka getur sjóðurinn þurft að innleysa gengistap við sölu á skuldabréfum sem keypt voru á lægri vöxtum. Ef vextir lækka getur það leitt til lægri kaupkröfu nýrra skuldabréfa þegar núverandi skuldabréf eru á gjalddaga (endurfjárfestingaráhætta).

Áhættunni er stjórnað með hlutfalli fastra vaxta og breytilegra, uppgreiðanlegra skuldabréfa og óuppgreiðanlegra, líftíma skuldabréfa og hlutfalli skuldabréfa í safni sjóðsins.

Vaxtakjör á fjármálagerningum sjóðsins koma fram í lausafjárahættuhluta þessarar skýringar (sjá 18.8)

18.4.1 Næmnigreining vaxta

Næmnigreiningin að neðan byggir á vaxtakjörum í lok árs á verðbréfum. Greining vegna breytilegra vaxta gerir ráð fyrir því að verðbréf í lok árs hafi verið útistandandi allt árið. 100 punkta breyting er notuð þegar greiningar eru gerðar innanhúss og endurspeglar mat stjórnenda á raunhæfri breytingu breytilegra vaxta.

Ef vextir myndu hækka um 100 punkta á markaði og allar aðrar forsendur héldust óbreyttar myndi hrein eign til greiðslu lífeyris lækka um 2.766 milljónir miðað við uppgjör á markaðskröfu. Ef vextir myndu lækka um 100 punkta á markaði og allar aðrar forsendur héldust óbreyttar myndi hrein eign til greiðslu lífeyris hækka um 3.073 milljónir miðað við uppgjör á markaðskröfu.

18.5 Önnur verðbreytingaráhætta

Af fjárfestingu markaðsverðbréfa leiðir hætta á lækkuðum markaðsvirðis verðbréfa með breytilegar tekjur, svo sem hlutabréfa og hlutdeildarskírteina verðbréfasjóða. Fjárfesting í markaðsverðbréfum er bæði með langtímamarkmið í huga og skammtímamarkmið.

18.5.1 Næmnigreining verðáhættu markaðsverðbréfa

Greiningin að neðan er byggð á verðáhættu markaðsverðbréfa í lok reikningsskilatímabilsins.

Ef verð hefði verið 5% hærra/lægra og allar aðrar forsendur héldust óbreyttar væri hrein eign til greiðslu lífeyris hærra/lægri um 149,1 milljónir.

18.6 Mótaðilaáhætta

Í mótaðilaáhættu felst hætta á því að mótaðilar sjóðsins geti ekki staðið við skuldbindingar sínar, sem leiðir til þess að sjóðurinn tapi á fjármálagerningum sínum. Sjóðurinn fylgist reglulega með þróun þeirra eigna sem tengjast mótaðilaáhættu.

Helstu eignir lífeyrissjóðsins eru verðbréf. Það er stefna sjóðsins að kaupa ekki aðeins verðbréf sem fylgir lítil áhætta, heldur er mikilvægt að vænt ávöxtun keyptra verðbréfa endurspegli bæði áhættu og kostnað sem þeim fylgir. Þetta táknar að ítarlegt mat á einstökum útgefendum, fjárhagsstöðu þeirra og tryggingum er forsenda fyrir kaupum á verðbréfum. Þá kann verðlækkun fasteigna að leiða til aukinnar skuldaráhættu tengdri sjóðfélagalánum.

Útlánaáhætta vegna lausafjár er takmörkuð þar sem að mótaðilar eru bankar með gott lánshæfismat frá alþjóðlegum matsfyrirtækjum.

18.7 Rekstraráhætta

Rekstraráhætta lýtur fyrst og fremst að starfsemi lífeyrissjóðsins og felur m.a. í sér hættu á tapi sem orsakast getur af ófullnægjandi innri reglum, verkferlum, kerfum eða vegna ytri atburða í rekstrarumhverfi lífeyrissjóðsins sem og starfsmannaáhætta. Skilvirkar leiðir til að takmarka rekstraráhættu eru skýrar innri reglur, starfslýsingar, verkferlar sem skilgreina verklag við helstu verkþætti og skýrt skipurit.

Undir rekstraráhættu flokkast jafnframt pólitísk áhætta, en hún er skilgreind sem áhættan af því að aðgerðir eða aðgerðarleysi stjórnvalda auki lífeyrisbyrði sjóðsins eða skerði eignir hans, auk annarra neikvæðra áhrifa sem óvissa um mögulegar stjórnvaldsaðgerðir kann að skapa. Undir þetta falla t.a.m. breytingar á lögum eða reglum um starfseminna eða túlkun þeirra sem valda verulegum breytingum á starfseminni. Þetta kunna t.d. að vera breytingar á lögum um lífeyrissjóði, uppgjorsreglum, skattalögum, lögum um aðra aðila sem hafa áhrif á starfsemi sjóðsins, eftirliti og eftirlitsreglum og heimildum til fjárfestingar.

Skýringar

18. Áhættuþættir í starfsemi og áhættustýring (framhald)

18.8 Lausafjárahætta

Lausafjárahætta er hættan á því að sjóðurinn lendi í erfiðleikum við að mæta fjárhagslegum skuldbindingum sínum í náinni framtíð.

Stjórn sjóðsins ber endanlega ábyrgð á stýringu lausafjárahættu og hefur hún innleitt stefnu til að mæta fjárhagslegum skuldbindingum. Sjóðurinn stýrir lausafjárahættu með því að tryggja að hann eigi nægjanlegt laust fé til að mæta fjárhagslegum skuldbindingum með því að greina og samræma tímasetningar greiðsluflæðis fjáreigna og skuldbindinga sjóðsins.

Eftirfarandi tafla sýnir útstandandi fjáreignir sjóðsins. Taflan er unnin út frá ónúvirtum samningsbundnum líftíma fjáreignanna ásamt vöxtum sem innheimtast af þeim.

	Vegið meðaltal virkra vaxta	1 - 5 ár	5+ ár	Samtals	Bókfært verð
Fjármálagerningar	%				
31. desember 2023					
Óvaxtaberandi		3.024.705		3.024.705	3.024.705
Með breytilega vexti	3,00	1.854.901	1.795.309	3.650.210	3.565.856
Með fasta vexti	3,73	4.238.229	31.254.735	35.492.963	34.380.374
		9.117.834	33.050.044	42.167.878	40.970.935
Fjármálagerningar					
31. desember 2022					
Óvaxtaberandi		3.145.176		3.145.176	3.145.176
Með breytilega vexti	2,70	1.049.657	1.767.441	2.817.098	2.718.108
Með fasta vexti	3,73	4.665.617	29.726.335	34.391.952	34.339.790
		8.860.450	31.493.776	40.354.227	40.203.074

Fyrirvari er um breytingar á ofangreindum óvaxtaberandi eignum ef breytingar á vaxtastigi eru frábrugðnar áætlunum sem gerðar eru miðað við lok reikningsskilátímabilsins.

18.9 Lífeyrstryggingaáhætta

Lífeyrstryggingaáhætta er skilgreind sem hættan á að lífeyrissjóðurinn geti ekki staðið við skuldbindingar sínar. Með því að framkvæma svokallaða tölfræðilega hermun (e. simulation) á eignum og skuldbindingum sjóðsins miðað við mismunandi forsendur er hægt að meta líkur á að sjóðurinn þurfi að breyta réttindum, sbr. nánari ákvæði laga og samþykka sjóðsins.

19. Önnur mál

Í október 2018 var þingfest í Héraðsdómi Reykjavíkur stefna Lífeyrissjóðs bankamanna gegn aðildarfélögum Hlutfallsdeildar og íslenska ríkinu þar sem sjóðurinn taldi að samkomulag í tengslum við uppgjör ábyrgðar á skuldbindingum árið 1997 hafi verið ósanngjarnt, forsendur þess hafi brostið og stefndu auðgast með óréttmætum hætti á kostnað sjóðsins og sjóðfélaga.

Byggði málflytningur sjóðsins á því að veruleg frávik hafi orðið frá forsendum samkomulagsins og fjárhagsleg áhrif þess séu verulega óhagstæð fyrir sjóðinn. Þessi forsendubrestur var staðfestur með matsgerð dómskvadds matsmanns sem mat umfang hans á um 5,4 milljarða króna m.v. lok árs 2015. Dómkröfur sjóðsins byggðu að verulegu leyti á þessari matsgerð og var gerð krafa um að samkomulaginu frá 1997 yrði breytt og viðbótargreiðsla að fjárhæð 5,4 milljarðar króna yrði innt af hendi. Auk þess var gerð krafa um að ábyrgð aðila á skuldbindingum deildarinnar verði endurvakin.

Þann 12. nóvember 2021 sýknaði Héraðsdómur Reykjavíkur aðildarfyrirtæki og íslenska ríkið af áðurnefndum kröfum sjóðsins.

Lífeyrissjóður bankamanna áfrýjaði málinu í kjölfarið til Landsréttar. Að mati lífeyrissjóðsins voru ýmsir ágallar á dómi héraðsdóms, m.a. hvernig dómurinn telur það sanngjarnt að sjóðfélagar Hlutfallsdeildar þurfi að bera umtalsverða lækkun lífeyrisréttinda vegna þess að tryggingafræðilegar forsendur samkomulags um uppgjör ábyrgðar lífeyrisskuldbindinga stóðst ekki. Sérstaklega kom á óvart að dómur Héraðsdóms tilmála í forsendum að markaðsverð tiltekinnar skuldabréfa í eigu Hlutfallsdeildar hafi verið hærra en bókfært verð og dró þá röngu ályktun að staða deildarinnar væri því betri en af er látið. Þarna taldi sjóðurinn um grundvallarmisskilning að ræða, enda óumdeilt að bókhaldsleg meðferð verðbréfa hefur engin áhrif á tryggingafræðilega stöðu lífeyrissjóða sem málið snýst um. Þrátt fyrir að Landsréttur tæki undir þetta atriði var niðurstaða Héraðsdóms staðfest í mars 2023 og aðildarfyrirtæki og íslenska ríkið sýknuð af áðurnefndum kröfum sjóðsins.

Í kjölfarið var sótt um áfrýjunarleyfi til Hæstaréttar en þeirri umsókn var hafnað með ákvörðun Hæstaréttar í júní 2023.

Í desember 2006 var gengið frá samkomulagi við aðildarfyrirtæki sjóðsins um þátttöku í rekstrarkostnaði Hlutfallsdeildar. Skv. samkomulaginu taka aðildarfyrirtækin þátt í rekstrarkostnaði Hlutfallsdeildar á hverju ári sem er umfram 10 millj. kr. en þó að hámarki 25 millj. kr. verðtryggt frá janúar 2006. Aðildarfyrirtækin munu greiða þessa fjárhæð í beinu hlutfalli við heildarskuldbindingar sjóðsfélaga þess í Hlutfallsdeild og voru greiddar 56.338 þús. kr. árinu 2023. (2022: 51.527 þús. kr.)

20. Atburðir eftir lok reikningsskiladags

Frá lokum reikningsárs fram að áritunardegi hafa ekki orðið neindir þeir atburðir sem hafa verulega þýðingu varðandi fjárhagsstöðu sjóðsins.

Skýringar

21. Kennitölur

	2023	2022	2021	2020	2019
Fjárhagsstaða skv. tryggingafræðilegri úttekt:					
Hlutfallsdeild:					
Hrein eign umfram					
heildarskuldbindingar	-2,42%	-10,96%	-4,56%	-4,77%	-3,37%
Hrein eign umfram					
áfallnar skuldbindingar	-2,15%	-10,62%	-3,80%	-3,40%	-1,86%
Hrein raunávöxtun.....	2,13%	-1,96%	4,29%	3,54%	3,85%
Meðaltal hreinnar raun- ávöxtunar s.l. 5 ár	2,34%	2,61%	3,94%	3,75%	3,95%
Meðaltal hreinnar raun- ávöxtunar s.l. 10 ár	3,20%	3,43%	4,20%	4,21%	4,31%
Meðaltal hreinnar raunávöxtunar frá upptöku deildaskiptingar 1998.....	3,67%	3,58%	3,80%	3,80%	3,81%
Hlutfallsleg skipting fjárfestingar:					
Skráðir eignarhl. í félögum og sjóðum.....	4,90%	2,80%	8,60%	13,71%	3,38%
Skráð skuldabréf.....	90,30%	89,22%	86,60%	79,44%	71,82%
Óskráðir eignarhl. í félögum og sjóðum....	2,63%	5,09%	1,10%	0,47%	0,45%
Óskráð skuldabréf.....	2,17%	1,93%	2,90%	4,21%	4,38%
Bundnar bankainnistæður.....	0,00%	0,96%	0,90%	2,17%	19,97%
Hlutfallsleg skipting fjárfestingar eftir gjaldmiðlum:					
Eignir í íslenskum krónum	99,99%	99,99%	99,99%	99,99%	99,99%
Eignir í erlendum gjaldmiðlum	0,01%	0,01%	0,01%	0,01%	0,01%
Fjöldi virkra sjóðfélaga.....	59	77	95	110	136
Sjóðfélagar í árslok.....	2.149	2.168	2.199	2.222	2.243
Fjöldi lífeyrisþega.....	1.251	1.213	1.168	1.131	1.127
Hlutfallsleg skipting lífeyris:					
Ellilífeyrir	88,3%	87,6%	86,4%	86,4%	84,9%
Örorkulífeyrir	2,8%	3,3%	4,5%	4,3%	5,4%
Makalífeyrir	8,9%	9,1%	9,1%	9,2%	9,7%
Barnalífeyrir	0,0%	0,0%	0,0%	0,0%	0,0%
Stöðugildi:	4	4	4	4	4

Skýringar

21. Kennitölur (framhald)

	2023	2022	2021	2020	2019
Iðgjöld alls (á föstu verðlagi)	104.462	133.861	161.787	188.009	228.795
Lífeyrir alls (á föstu verðlagi)	3.348.850	3.246.323	3.238.778	3.149.881	3.316.419
Hreinar fjárfestingartekjur alls (á föstu verðlagi)	3.994.711	3.057.661	4.249.752	3.441.879	3.260.249
Skrifstofu- og stjórnunarkostnaður alls (á föstu verðlagi):	31.273	38.687	54.202	51.984	61.819
Hækkun (lækkun) á hreinni eign (á föstu verðlagi):	719.050	(93.487)	1.118.560	428.022	110.807
Lífeyrisbyrði	3205,8%	2425,1%	2001,9%	1675,4%	1449,5%
Skrifstofu- og stjórnunar- kostnaður (alls) í % af iðgjöldum	29,9%	28,9%	33,5%	27,6%	27,0%
Hreinar fjárfestingartekjur í % af meðalstöðu eigna	9,8%	7,0%	9,0%	7,1%	6,5%
Skrifstofu- og stjórnunarkostnaður í % af meðalstöðu eigna	0,1%	0,1%	0,1%	0,1%	0,1%

Aldursdeild
Ársreikningur
2023

Yfirlit um breytingu á hreinni eign til greiðslu lífeyris árið 2023

	Skýr.	2023	2022
Iðgjöld			
Iðgjöld sjóðfélaga		786.990	777.979
Iðgjöld launagreiðenda		1.245.409	1.231.369
Réttindaflutningur og endurgreiðslur		847	(1.470)
		<u>2.033.247</u>	<u>2.007.878</u>
Sérstök aukaframlög	3	28.751	24.116
		<u>2.061.998</u>	<u>2.031.994</u>
Lífeyrir			
Heildarfjárhæð lífeyris	4	1.133.306	917.512
Framlag til starfsendurhæfingarsjóðs		19.423	19.190
Beinn kostnaður vegna örorkulífeyris		1.442	1.358
		<u>1.154.171</u>	<u>938.061</u>
Hreinar fjárfestingartekjur			
Hreinar tekjur af eignarhlutum í félögum og sjóðum	5	2.836.209	(2.790.866)
Hreinar tekjur af skuldabréfum	6	3.421.484	2.828.748
Vaxtatekjur af bundnum bankainnstæðum		56.005	57.533
Vaxtatekjur af handbæru fé		16.147	86.967
Fjárfestingargjöld	7	(18.776)	(7.383)
		<u>6.311.069</u>	<u>175.000</u>
Rekstrarkostnaður			
Skrifstofu- og stjórnunarkostnaður	8	129.943	130.550
Önnur gjöld	9	18.947	20.213
Breyting á hreinni eign til greiðslu lífeyris		7.070.006	1.118.170
Hrein eign frá fyrra ári		<u>62.488.134</u>	<u>61.369.964</u>
Hrein eign til greiðslu lífeyris í árslok		<u>69.558.140</u>	<u>62.488.134</u>

Efnahagsreikningur 31. desember 2023

	Skýr.	31.12.2023	31.12.2022
Eignir			
Fjárfesting			
Eignarhlutir í félögum og sjóðum	10	33.750.468	29.650.869
Skuldabréf	11	33.933.488	30.953.222
Bundnar bankainnstæður		543.502	503.220
		<u>68.227.458</u>	<u>61.107.311</u>
Kröfur			
Kröfur á launagreiðendur		149.216	138.915
Aðrar kröfur		62.133	34.505
		<u>211.349</u>	<u>173.420</u>
Ýmsar eignir			
Varanlegir rekstrarfjármunir	16	940	1.239
Handbært fé		<u>1.431.295</u>	<u>1.471.124</u>
Eignir samtals		<u>69.871.042</u>	<u>62.753.095</u>
Skuldir			
Viðskiptaskuldir			
Áfallinn kostnaður og fyrirframinnheimtar tekjur		1.573	3.143
Aðrar skuldir	18	311.330	261.819
Skuldir samtals		<u>312.902</u>	<u>264.962</u>
Hrein eign til greiðslu lífeyris		<u>69.558.140</u>	<u>62.488.134</u>
Skuldbindingar utan efnahags	19		

Yfirlit um sjóðstreymi ársins 2023

	2023	2022
Inngreiðslur		
Iðgjöld	2.051.698	2.034.490
Innborgaðar vaxtatekjur af handbæru fé og kröfum	16.147	131.116
Aðrar inngreiðslur	52.978	0
	<u>2.120.823</u>	<u>2.165.605</u>
Útgreiðslur		
Lífeyrir	1.125.446	918.593
Rekstrarkostnaður	129.376	129.898
Fjárfesting í rekstrarfjármunum	0	135
Aðrar útgreiðslur	22.048	7.383
	<u>1.276.870</u>	<u>1.056.009</u>
Nýtt ráðstöfunarfé til fjárfestinga	<u>843.952</u>	<u>1.109.597</u>
Fjárfestingarhreyfingar		
Innborgaðar tekjur af eignarhlutum í félögum og sjóðum	280.109	230.887
Keyptir eignarhlutir í félögum og sjóðum	(3.134.496)	(5.387.957)
Seldir eignarhlutir í félögum og sjóðum	1.519.244	3.554.173
Afborganir höfuðstóls og vaxta skuldabréfa	3.688.966	5.272.446
Keypt skuldabréf	(4.080.385)	(4.948.496)
Seld skuldabréf	827.058	398.669
Endurgreidd bundin innlán	15.722	14.522
	<u>(883.782)</u>	<u>(865.755)</u>
(Lækkun) hækkun á handbæru fé	(39.830)	243.842
Handbært fé í ársbyrjun	<u>1.471.124</u>	<u>1.227.282</u>
Handbært fé í árslok	<u>1.431.295</u>	<u>1.471.124</u>

Yfirlit um tryggingafræðilega stöðu 31. desember 2023

Fjárhæðir í milljónum króna

Tryggingafræðileg staða 2023

Eignir	Áfallin skuldbinding	Framtíðar- skuldbinding	Heildar- skuldbinding
Hrein eign til greiðslu lífeyris.....	69.558,1		69.558,1
Mismunur á bókfærðu verði og núvirði skuldabréfa.....	167,5		167,5
Núvirði framtíðariðgjalda.....		29.851,6	29.851,6
Eignir samtals.....	<u>69.725,7</u>	<u>29.851,6</u>	<u>99.577,3</u>
Skuldbindingar			
Ellilífeyrir.....	73.694,0	25.054,8	98.748,8
Örorkulífeyrir.....	4.553,9	2.426,6	6.980,5
Makalífeyrir.....	1.373,3	557,0	1.930,3
Barnalífeyrir.....	28,1	96,6	124,7
Núvirði framtíðarrekstrarkostnaðar.....	<u>1.878,6</u>	<u>1.367,6</u>	<u>3.246,2</u>
Skuldbindingar samtals.....	<u>81.527,8</u>	<u>29.502,6</u>	<u>111.030,4</u>
Eignir umfram skuldbindingar	-11.802,1	349,0	-11.453,2
Í hlutfalli af skuldbindingum í árslok.....	-14,5%	1,2%	-10,3%
Í hlutfalli af skuldbindingum í ársbyrjun.....	-13,8%	1,8%	-9,5%

Tryggingafræðileg staða 2022

Eignir	Áfallin skuldbinding	Framtíðar- skuldbinding	Heildar- skuldbinding
Hrein eign til greiðslu lífeyris.....	62.488,1		62.488,1
Mismunur á bókfærðu verði og núvirði skuldabréfa.....	-132,2		-132,2
Núvirði framtíðariðgjalda.....		28.136,2	28.136,2
Eignir samtals.....	<u>62.355,9</u>	<u>28.136,2</u>	<u>90.492,1</u>
Skuldbindingar			
Ellilífeyrir.....	65.209,0	24.147,4	89.356,4
Örorkulífeyrir.....	4.245,6	1.686,5	5.932,1
Makalífeyrir.....	1.229,3	449,1	1.678,4
Barnalífeyrir.....	22,9	93,4	116,3
Núvirði framtíðarrekstrarkostnaðar.....	<u>1.640,9</u>	<u>1.265,1</u>	<u>2.906,0</u>
Skuldbindingar samtals.....	<u>72.347,7</u>	<u>27.641,5</u>	<u>99.989,2</u>
Eignir umfram skuldbindingar	-9.991,8	494,7	-9.497,1
Í hlutfalli af skuldbindingum í árslok.....	-13,8%	1,8%	-9,5%
Í hlutfalli af skuldbindingum í ársbyrjun.....	5,5%	-5,6%	1,8%

Skýringar

1. Starfsemi

Lífeyrissjóður bankamanna starfar samkvæmt lögum um skyldutryggingu lífeyrisréttinda og starfsemi lífeyrissjóða nr. 129/1997 og hefur til þess fullgilt starfsleyfi. Sjóðurinn starfar í tveimur deildum, Hlutfallsdeild og Aldursdeild og skulu allir starfsmenn aðildarfyrirtækja sjóðsins, sem náð hafa 16 ára aldri, vera sjóðfélagar meðan þeir starfa hjá viðkomandi aðildarfyrirtæki. Greiddur er ellilífeyrir, örorkulífeyrir, makalífeyrir og barnalífeyrir.

Lífeyrisréttindi

Nýir starfsmenn aðildarfyrirtækja greiða iðgjöld til Aldursdeildar. Aldursdeildin var stofnuð 1. janúar 1998 og er hún fjárhagslega aðskilin frá Hlutfallsdeild. Réttindi til lífeyris ráðast af innkomnum iðgjöldum og eru háð aldri sjóðfélaga eftir breytingu í aldursháð kerfi á árinu 2008. Lífeyrisgreiðslur eru verðtryggðar og fylgja vísitölu neysluverðs. Taka eftirlauna getur hafist við 67 ára aldur. Sjóðfélagi á rétt á örorkulífeyri ef hann verður fyrir orkutapi sem metið er 40% eða meira. Andist sjóðfélagi, eiga eftirlifandi maki og börn rétt á lífeyri úr sjóðnum. Í samþykktum sjóðsins er kveðið nánar á um ávinnslu réttinda.

Lífeyrissjóðurinn ábyrgist lífeyrisskuldbindingar sínar með eignum sínum. Árlega er gerð tryggingafræðileg úttekt á stöðu sjóðsins og getur hún haft áhrif á lífeyrisréttindi, því sjóðnum er skylt að auka eða skerða lífeyrisréttindi sjóðfélaga fari munur milli eigna og lífeyrisskuldbindinga sjóðsins fram yfir tiltekin mörk.

Lífeyrissjóðurinn veitir viðtöku iðgjaldi til greiðslu lífeyris vegna elli til æviloka, örorku eða andláts samkvæmt nánari ákvæðum laganna. Skylduáðild er að lífeyrissjóðnum og er kveðið á um iðgjald til sjóðsins í kjarasamningum SSF og viðsemjanda þess. Launamönnum SSF sem greiða til þessarar deildar sjóðsins ber að greiða 4% af heildarlaunum sínum á móti 6% framlagi atvinnurekenda eða samtals 10% sem kallast lágmarksíðgjald.

2. Reikningsskilaaðferðir

Grundvöllur reikningsskilanna

Ársreikningurinn er í samræmi við lög nr. 3/2006 um ársreikninga, lög um skyldutryggingu lífeyrisréttinda og starfsemi lífeyrissjóða og reglur Fjármálaeftirlitins (FME) nr. 335/2015 um ársreikninga lífeyrissjóða. Ársreikningurinn er gerður eftir sömu reikningsskilaaðferðum og árið áður. Ársreikningurinn er gerður í íslenskum krónum og eru fjárhæðir birtar í þúsundum nema annað sé tekið fram.

Gjaldmiðlar og vísitölur

Eignir og skuldir sem bundnar eru vísitölu eða gengi erlendra gjaldmiðla eru færðar upp miðað við verðlag eða gengi í árslok. Viðskipti í erlendum gjaldmiðlum eru færð á gildandi gengi þess dags sem viðskiptin fara fram. Peningalegar eignir og skuldir í erlendum gjaldmiðlum eru færðar miðað við gengi í árslok. Gengismunur sem myndast er færður meðal fjárfestingartekna. Gengi Seðlabanka Íslands greinist þannig:

	Meðalgengi ársins		Árslokagengi	
	2023	2022	31.12.2023	31.12.2022
Evra (EUR).....	149,14	142,33	150,50	151,50
Bandaríkjadalur (USD).....	137,98	135,46	136,20	142,04
Sænsk króna (SEK).....	13,00	13,39	13,56	13,62
Norsk króna (NOK).....	13,07	14,09	13,39	14,41

Áhættustjórnun

Stjórn félagsins hefur sett stefnu um áhættustýringu en engir framvirkir gjaldreisskiptasamningar, valréttir eða afleiðusamningar eru til staðar hjá sjóðnum.

Skráning iðgjalda

Iðgjöld eru tekjufærð þegar þau leiða til ávinnslu réttinda sjóðfélaga hjá sjóðnum. Óinnheimt iðgjöld í árslok eru eignfærð sem kröfur á launagreiðendur.

Framlag ríkisins til jöfnunar á örorkubyrði er hluti af tryggingargjaldi vegna launa og rennur til lækkunar og jöfnunar á örorkubyrði á milli lífeyrissjóða.

Lífeyrir

Undir lífeyri falla lífeyrisgreiðslur sjóðsins, þ.e. ellilífeyrir, makalífeyrir, örorkulífeyrir og barnalífeyrir. Aðrar greiðslur sem falla undir lífeyri eru framlag til starfsendurhæfingarsjóðs og beinn kostnaður vegna örorkulífeyris, eða kostnaður við örorkumat.

Skýringar

2. Reikningsskilaaðferðir (framhald)

Hreinar fjárfestingartekjur

Undir hreinar tekjur af eignarhlutum í félögum og sjóðum fellur arður af hlutabréfum, söluhagnaður og sölutap svo og óinnleystur gengismunur af hlutabréfum og sjóðum, bæði vegna breytinga á gangvirði bréfanna og gengi gjaldmiðla.

Undir hreinar tekjur af skuldabréfum falla vaxtatekjur, verðbætur og lántökupóknar af skuldabréfum, hagnaður og tap af sölu skuldabréfa, breytingar á gangvirði til hækkunar og lækkunar og hliðstæðar tekjur og gjöld. Hér er einnig færð varúðarniðurfærsla skuldabréfa vegna tapshættu sem er fyrir hendi á reikningsskiladegi.

Undir fjárfestingargjöld falla öll fjárfestingargjöld og allar þóknar fjármálafyrirtækja og sjóða um sameiginlega fjárfestingu vegna umsýslu og stjórnunar á fjárfestingum lífeyrissjóðs. Undir þennan lið falla einnig þau fjárfestingargjöld sem ekki falla undir liði 3.1 - 3.5 í reglum um ársreikninga lífeyrisjóða 335/2015.

Rekstrarkostnaður

Undir þennan lið fellur allur kostnaður vegna reksturs sjóðsins. Kostnaðurinn er færður til gjalda þegar hann fellur til.

Fjárfesting

Fjárfesting sjóðsins skiptist í eignarhluta í félögum og sjóðum, skuldabréf og bundnar bankainnstæður. Skilgreiningar á framangreindri flokkun ásamt matsaðferðum sem beitt er við hvern lið fjárfestingar eru eftirfarandi:

Eignarhlutar í félögum og sjóðum eru framseljanleg verðbréf svo sem hlutabréf, hlutdeildarskírteini og önnur slík verðbréf. Eignarhlutar í félögum og sjóðum eru eignfærð á gangvirði.

Skuldabréf eru framseljanleg skuldabréf og önnur skuldabréf sem gefin eru út af lánastofnunum, opinberum aðilum eða öðrum félögum. Hér er átt við bréf sem t.d. eru bundin við vísitölu eða gengi gjaldmiðla hvort sem vextir eru fastir eða hafa tiltekna vaxtaviðmiðun. Skuldabréf eru færð á gangvirði í árslok nema ef um er að ræða skuldabréf sem fyrirhugað er að halda til gjalddaga og útlán til sjóðfélaga, slík skuldabréf eru færð á upphaflegri kaupkröfu í efnahagsreikningi.

Bundnar bankainnstæður eru innlán í bönkum og sparisjóðum sem bundin eru til lengri tíma en þriggja mánaða.

Matsaðferðir fjárfestinga

Fjármálagerningar, aðrir en útlán til sjóðfélaga og skuldabréf sem haldið er til gjalddaga, eru metnir á gangvirði í samræmi við settar reikningsskilareglur. Útlán til sjóðfélaga og skuldabréf sem sjóðurinn tilgreinir að verði haldið til gjalddaga eru færð á afskrifuðu kostnaðarverði miðað við upphaflega ávöxtunarkröfu.

Gangvirði fjármálagerninga sem skráðir eru á skipulegum verðbréfamarkaði er markaðsverð í lok tímabils, en gangvirði annarra fjárfestinga í þessum flokki byggist á verðmatsaðferðum sem lýst er í skýringu nr. 14. Í þeirri skýringu eru jafnframt upplýsingar um stigskiptingu gangvirðis samkvæmt verðmatsaðferðum.

Við mat á útlánum og skuldabréfum sem færð eru á afskrifuðu kostnaðarverði er tekið tillit til þeirrar tapsáhættu sem kann að vera fyrir hendi á reikningsskiladegi í samræmi við settar reikningsskilareglur. Varúðarniðurfærslan nemur um 0,05% af eignasafninu. Nánari sundurliðun á niðurfærslu er að finna í skýringu 12.

Kröfur

Kröfur eru færðar á gangvirði við upphaflega skráningu í bókhald. Á hverjum reikningsskiladegi eru kröfur metnar með hliðsjón af tapsáhættu og færðar á afskriftarreikning samkvæmt niðurstöðu slíks mats. Varúðarniðurfærslan er færð til lækkunar á viðkomandi lið í efnahagsreikningi og gjaldfærð undir önnur gjöld í yfirliti um breytingu á hreinni eign til greiðslu lífeyris.

Handbært fé

Handbært fé er fært í efnahagsreiknings á gangvirði. Handbært fé samkvæmt sjóðstreymi samanstendur af óbundnum bankainnstæðum í íslenskum krónum og erlendum gjaldmiðlum.

Varanlegir rekstrarfjármunir

Eignir eru skráðar meðal varanlegra rekstrarfjármuna þegar líklegt er að hagrænn ávinningur tengdur eigninni muni nýtast félaginu og hægt er að meta kostnað vegna eignarinnar með áreiðanlegum hætti. Varanlegir rekstrarfjármunir eru upphaflega skráðir á kostnaðarverði. Kostnaðarverð varanlegra rekstrarfjármuna samanstendur af kaupverði og öllum beinum kostnaði við að koma eigninni í tekjuhæft ástand.

Afskriftir eru reiknaðar sem fastur árlegur hundradshluti af kostnaðarverði miðað við eignarhaldstíma á árinu að teknu tilliti til væntanlegs hrakvirðis.

Skuldbindingar

Skuldbindingar eru færðar upp í efnahagsreikningi ef líklegt þykir að sjóðurinn verði fyrir fjárhagslegum útgjöldum í framtíðinni vegna liðsins atburðar eða viðskipta og hægt er að meta fjárhæð hennar með áreiðanlegum hætti.

Skýringar

3. Sérstök aukaframlög

	2023	2022
Árlegt framlag ríkissjóðs til jöfnunar á örorkubyrði lífeyrissjóða.....	28.751	24.116
	<u>28.751</u>	<u>24.116</u>

4. Lífeyrir

	2023	2022
Ellilífeyrir	822.735	662.741
Örorkulífeyrir	285.373	232.978
Makalífeyrir	19.234	16.279
Barnalífeyrir	5.965	5.514
	<u>1.133.306</u>	<u>917.512</u>

5. Hreinar tekjur af eignarhlutum í félögum og sjóðum

	2023	2022
Arðgreiðslur	280.109	230.887
Gangvirðisbreytingar vegna innlendra eigna	326.104	(1.398.944)
Gangvirðisbreytingar vegna erlendra eigna	2.776.661	(2.683.379)
Gjaldmiðlabreyting	(546.665)	1.060.570
	<u>2.836.209</u>	<u>(2.790.866)</u>

Breytingar á gangvirði greinast þannig niður á fjárfestingu:

	2023	2022
Arion banki hf.	10.663	(215.927)
Ardevora UK Income Fund (USD)	84.969	(178.244)
BlackRock World Index (USD)	800.482	(723.208)
Íslandsbanki hf.	(43.953)	(13.899)
Jupiter Global Fund Global Equity (EUR)	354.907	(589.606)
Stefnir - Innlend hlutabréf hs.	(62.951)	(124.624)
KF Global Value (EUR)	142.017	(109.464)
Kvika innlend hlutabréf	8.124	(108.978)
Landsbanki Private Equity II (EUR)	19.822	140.746
Landsbankinn - Úrvalsbréf	(28.824)	(275.592)
Landsbréf LEQ	12.583	(183.003)
Marel hf.	(28.082)	(642.749)
NB Crossroads Fund (EUR)	6.292	89.455
Pareto Global (NOK)	362.970	(52.051)
Pareto Nordic Corporate (USD)	63.603	1.660
T. Rowe Price Funds (USD)	697.895	(1.048.111)
UBS Lux (USD)	(49.696)	24.149
UBS Lux Equity SICAV (USD)	167.409	(98.872)
US Vanguard Global stock (USD)	128.642	(97.052)
Ólgerðin Egill Skallagríms hf.	157.292	77.865
Önnur innlend félög og sjóðir	301.253	71.338
Önnur erlend félög og sjóðir	(2.650)	(26.158)
	<u>3.102.766</u>	<u>(4.082.323)</u>

Skýringar

6. Hreinar tekjur af skuldabréfum

	2023	2022
Vaxtatekjur, verðbætur og lántökuþóknunir	3.421.484	2.828.748
	<u>3.421.484</u>	<u>2.828.748</u>

Hreinar tekjur greinast þannig eftir skuldabréfaflokkum:	Gangvirði	Kostnaðarverð	2023
Skuldabréf með ríkisábyrgð	158.930	998.503	1.157.433
Skuldabréf sveitarfélaga	0	237.269	237.269
Skuldabréf lánastofnana	0	394.816	394.816
Skuldabréf fyrirtækja	0	1.496.866	1.496.866
Veðlán sjóðfélaga	0	135.099	135.099
	<u>158.930</u>	<u>3.262.553</u>	<u>3.421.484</u>

Hreinar tekjur greinast þannig eftir skuldabréfaflokkum:	Gangvirði	Kostnaðarverð	2022
Skuldabréf með ríkisábyrgð	(211.857)	1.036.856	824.998
Skuldabréf sveitarfélaga	0	123.160	123.160
Skuldabréf lánastofnana	13.088	292.391	305.479
Skuldabréf fyrirtækja	0	1.414.661	1.414.661
Veðlán sjóðfélaga	0	160.449	160.449
	<u>(198.769)</u>	<u>3.027.517</u>	<u>2.828.748</u>

7. Fjárfestingargjöld

Fjárfestingargjöld 2023	Áætluð og		Fjárf.gjöld samtals	Meðalstaða eigna í sjóðum	Hlutfall fjárf.gjalda af meðaleign
	Bein fjárf.gjöld	reiknuð fjárf.gjöld			
Innlendir verðbréfasjóðir	0	1.461	1.461	162.334	0,90%
Innlendir fjárfestingasjóðir	0	43.390	43.390	3.965.239	1,09%
Innlendir fagfjárfestingasjóðir	0	4.216	4.216	834.862	0,50%
Erlendir verðbréfasjóðir	0	121.967	121.967	15.270.386	0,80%
Aðrir erlendir sjóðir um sameiginlega fjárfestingu	0	47.834	47.834	3.710.437	1,29%
Kaup- og sölubókn. v. verðbr.kaupa	2.145	0	2.145	0	
Vörslubóknun*	10.622	0	10.622	0	
Umsýslubóknun*	6.010	0	6.010	0	
	<u>18.776</u>	<u>218.867</u>	<u>237.644</u>	<u>23.943.258</u>	

Fjárfestingargjöld 2022	Áætluð og		Fjárf.gjöld samtals	Meðalstaða eigna í sjóðum	Hlutfall fjárf.gjalda af meðaleign
	Bein fjárf.gjöld	reiknuð fjárf.gjöld			
Innlendir verðbréfasjóðir	0	1.494	1.494	166.003	0,90%
Innlendir fjárfestingasjóðir	0	49.104	49.104	4.848.636	1,01%
Innlendir fagfjárfestingasjóðir	0	4.850	4.850	612.683	0,79%
Erlendir verðbréfasjóðir	0	118.051	118.051	14.600.031	0,81%
Aðrir erlendir sjóðir um sameiginlega fjárfestingu	0	43.223	43.223	3.350.654	1,29%
Kaup- og sölubóknunir v. verðbr.kaupa	2.060	0	2.060	0	
Vörslubóknun	3.451	0	3.451	0	
Umsýslubóknun	1.872	0	1.872	0	
	<u>7.383</u>	<u>216.723</u>	<u>224.106</u>	<u>23.578.008</u>	

Skýringar

8. Rekstrargjöld

8.1 Skrifstofu- og stjórnunarkostnaður:

	2023	2022
Laun og launatengd gjöld.....	65.229	63.150
Endurskoðun	9.505	8.600
Innri endurskoðun.....	4.763	3.330
Tryggingafræðileg aðstoð.....	5.213	7.028
Önnur aðkeypt þjónusta.....	2.330	3.039
Annar kostnaður.....	42.903	45.402
	<u>129.943</u>	<u>130.550</u>

8.2 Laun og launatengd gjöld:

	2023	2022
Laun starfsfólks.....	48.113	45.031
Stjórnarlaun.....	5.735	6.888
Mótframlag í lífeyrissjóð.....	7.925	7.726
Önnur launatengd gjöld	3.456	3.505
	<u>65.229</u>	<u>63.150</u>

Stöðugildi að meðaltali.....	4	4
------------------------------	---	---

8.3 Laun stjórnarmanna, framkvæmdastjóra og endurskoðunarnefndar:

	2023	2022
Tryggvi Tryggvason, framkvæmdarstjóri.....	15.474	15.853
Ari Skúlason, stjórnarformaður.....	1.642	1.516
Ingólfur Guðmundsson, varaformaður.....	1.256	1.160
Ástríður Hjördísar Gísladóttir.....	870	804
Helga Jónsdóttir.....	1.125	951
Sigurður Kári Tryggvasson.....	870	527
Sigurjón Gunnarsson.....	0	366
Erla Hrönn Aðalgeirsdóttir.....	1.017	0
Sunna Ósk Friðbertsdóttir.....	0	1.057
Árni Tómasson, formaður endurskoðunarnefndar.....	511	507
	<u>22.765</u>	<u>22.740</u>

Innifalið í launum stjórnarmanna, framkvæmdastjóra og endurskoðunarnefndar eru heildarlaun og þóknunir vegna starfa í þágu lífeyrissjóðsins. Þá eru meðtalin hlunnindi, aukið mótframlag í séreignarsjóð og þóknun vegna starfa sem viðkomandi gegnir í krafti eignaraðildar sjóðsins sem og setu í nefndum og stjórnnum sem hann er tilnefndur í af hálfu sjóðsins ef það á við.

8.4 Þóknunir til ytri endurskoðenda sjóðsins:

	2023	2022
Þóknun fyrir endurskoðun.....	9.505	8.600
	<u>9.505</u>	<u>8.600</u>

8.5 Þóknunir til innri endurskoðenda sjóðsins:

	2023	2022
Þóknun fyrir innri endurskoðun.....	4.763	3.330
	<u>4.763</u>	<u>3.330</u>

8.6 Þóknunir til tryggingastærðfræðings sjóðsins:

	2023	2022
Þóknun fyrir útreikninga á tryggingafræðilegri stöðu.....	5.213	7.028
	<u>5.213</u>	<u>7.028</u>

9. Önnur gjöld

	2023	2022
Verðbætur vegna skulda.....	18.947	20.213

Skýringar

10. Eignarhlutir í félögum og sjóðum

	31.12.2023	31.12.2022
Eignarhlutar í innlendum hlutafélögum	7.355.307	6.414.833
Hlutdeildarskírteini í innlendum sjóðum	7.362.859	7.143.178
Hlutdeildarskírteini í erlendum sjóðum	19.032.301	16.092.858
	<u>33.750.468</u>	<u>29.650.869</u>

Eignarhlutar í innlendum félögum greinast þannig:

Skráð félög:	Hlutdeild	31.12.2023		31.12.2022	
		Gangvirði	Kostnaðarverð*	Gangvirði	Kostnaðarverð*
Alvotech hf.....	0,05%	241.584	240.993	16.650	13.940
Arion banki hf.....	0,37%	810.391	418.314	799.728	418.314
Brim hf.....	0,15%	236.709	112.528	256.246	112.528
Eik fasteignafélag hf.....	0,09%	36.706	27.499	37.020	27.499
Festi hf.....	0,28%	173.547	138.931	188.201	172.098
Hagar hf.....	0,33%	292.194	185.402	364.311	271.718
Hampiðjan hf.	0,01%	4.593	4.082	0	0
Icelandair Group hf.....	0,00%	1.952	55.115	2.357	55.115
Iceland Seafood International hf.....	0,05%	8.550	25.250	9.075	25.250
Ísfélag hf.....	0,26%	341.843	331.011	0	0
Íslandsbanki hf.....	0,25%	554.412	471.423	598.366	471.423
Kvika banki hf.	0,15%	127.764	159.247	139.915	159.247
Marel hf.	0,24%	873.269	699.322	927.397	725.253
Marel hf. (EUR).....	0,01%	46.655	75.311	48.783	75.544
Nova hf.....	0,10%	15.038	17.244	16.125	17.244
Play Air hf.....	0,15%	9.871	25.280	16.579	25.280
Reginn hf.....	0,26%	114.220	85.865	130.401	85.865
Reitir fasteignafélag hf.....	0,10%	62.877	28.774	118.955	74.737
Síldarvinnslan hf.....	0,24%	455.000	229.369	556.600	254.518
Síminn hf.....	0,20%	55.198	23.420	90.160	38.255
Sjóvá-Almennar tryggingar hf.	0,01%	6.254	2.838	5.191	2.838
Ólgerðin Egill Skallagríms hf.....	1,13%	484.434	249.643	191.159	113.529
		<u>4.953.063</u>	<u>3.606.861</u>	<u>4.513.218</u>	<u>3.140.195</u>
Óskráð félög:					
105 Miðborg slhf.....	5,00%	277.500	185.000	244.200	185.000
Bakkastakkur slhf.....	3,67%	242.264	172.922	200.794	170.164
Edda slhf.....	4,14%	155.687	56.791	141.584	54.111
Eyrir.....	3,00%	62.591	69.200	60.000	60.000
Freyja Framtakssjóður slhf.....	1,25%	62.158	69.840	59.159	68.790
Horn III slhf.....	2,01%	232.315	103.170	422.990	310.153
Horn IV slhf.....	5,00%	413.072	440.000	104.973	118.333
Iðunn framtakssjóður slhf.....	4,10%	204.875	204.875	194.148	194.148
Innviðir fjárfestingar slhf.....	0,21%	80.867	94.581	89.748	94.581
VEX I.....	4,57%	467.901	411.921	235.112	251.565
VPE-AN slhf.....	3,65%	200.550	150.000	146.442	150.000
Önnur hlutabréf.....		2.464	2.496	2.464	2.496
		<u>2.402.244</u>	<u>1.960.797</u>	<u>1.901.615</u>	<u>1.659.343</u>
Eignarhlutar í innlendum félögum alls.....		<u>7.355.307</u>	<u>5.567.658</u>	<u>6.414.833</u>	<u>4.799.538</u>

Skýringar

10. Eignarhlutir í félögum og sjóðum (framhald)

Hlutdeildarskírteini greinast þannig:

	Hlutdeild	31.12.2023		31.12.2022	
		Gangvirði	Kostnaðarverð*	Gangvirði	Kostnaðarverð*
Innlendir sjóðir með skuldabréfum:					
ÍV - Veðskuldabréfassjóður I.....	3,73%	58.968	30.000	51.000	30.000
ÍV - Veðskuldabréfassjóður II.....	2,00%	308.882	245.740	230.444	204.784
Landsbréf Veðskuldabréfassjóður slhf.....	5,72%	46.624	23.185	40.725	3.400
Landsbréf Veðskuldabréfassjóður II.....	5,97%	387.184	335.224	309.685	279.701
		<u>801.658</u>	<u>634.150</u>	<u>631.855</u>	<u>517.885</u>
Hlutdeildarskírteini í innlendum skuldabréfasj. alls.....		<u>801.658</u>	<u>634.150</u>	<u>631.855</u>	<u>517.885</u>
Innlendir sjóðir með hlutabréfum:					
Brunnur Vaxtasjóður II	19,21%	73.000	74.948	57.433	61.400
Hekla fagfjárfestassjóður	3,08%	68.914	39.390	68.601	39.390
FW Horn slhf.	2,06%	100.000	100.000	0	0
IS Fyrirtækjalánassjóður	1,18%	166.203	151.507	72.584	72.584
IS Hlutabréfassjóðurinn	1,65%	116.264	100.000	127.611	100.000
Kvika innlend hlutabréf	5,20%	463.358	502.571	455.234	502.571
Landsbankinn - Global Equity Fund.....	4,21%	175.961	63.251	148.707	63.251
Landsbankinn - Úrvalsbréf.....	12,86%	1.877.156	884.721	1.962.202	940.942
Landsbankinn - Öndvegisbréf.....	5,21%	413.271	113.816	487.041	188.816
Landsbréf Hvatning slhf	3,31%	393.168	262.112	364.335	262.112
Landsbréf LEQ Ucits	17,10%	646.118	435.109	633.535	435.109
Stefnir - Innlend hlutabréf hs.	3,56%	888.937	350.000	1.001.888	400.000
SÍA IV	2,60%	247.161	249.632	239.308	232.000
		<u>5.629.511</u>	<u>3.327.057</u>	<u>5.618.479</u>	<u>3.298.175</u>
Aðrir innlendir sjóðir með hlutabréfum:					
Landsbankinn - Private Equity II (EUR)....	3,75%	931.690	117.031	892.844	224.158
Hlutdeildarskírteini í innlendum hlutabréfasj. alls.....		<u>6.561.202</u>	<u>3.327.057</u>	<u>6.511.323</u>	<u>3.522.333</u>
Hlutdeildarskírteini í innlendum sjóðum alls.....		<u>7.362.859</u>	<u>3.961.207</u>	<u>7.143.178</u>	<u>4.040.217</u>
Erlendir sjóðir með hlutabréfum:					
Ardevora UK Income Fund (USD)	óverul.	607.966	495.810	545.423	495.810
BlackRock World Index (USD).....	óverul.	4.184.495	2.429.797	3.529.112	2.429.797
Jupiter Global Fund Global Equity (EUR)...	óverul.	2.390.285	1.824.353	2.048.902	1.824.353
KF Global Value (EUR).....	óverul.	706.671	527.515	568.406	527.515
NB Crossroads Fund (EUR)	óverul.	922.693	494.612	892.584	472.230
Obligo Global Infrastruktur II (EUR)	óverul.	447.882	380.704	455.758	380.968
Obligo Nordic Climate Impact Fund III	óverul.	308.904	307.558	167.233	167.011
Pareto Global (NOK).....	óverul.	1.883.202	1.627.575	1.516.478	1.353.244
Pareto Nordic Corporate (USD).....	óverul.	647.472	512.030	608.904	512.030
T. Rowe Price Funds (USD).....	óverul.	3.389.978	2.068.959	2.662.857	1.930.249
UBS CH Equity Fund (USD).....	óverul.	360.390	161.573	336.563	161.573
UBS Lux Equity SICAV (USD).....	óverul.	1.595.746	1.148.266	1.489.582	1.148.266
UBS Lux (USD).....	óverul.	533.737	369.870	608.450	369.870
US Vanguard Global stock (EUR).....	óverul.	786.875	481.930	662.607	481.930
		<u>18.766.295</u>	<u>12.830.552</u>	<u>16.092.858</u>	<u>12.254.847</u>
Erlend hlutabréf:					
Oculus Holding AG	0,48%	266.006	283.462	0	0
		<u>266.006</u>	<u>283.462</u>	<u>0</u>	<u>0</u>
Hlutdeildarskírteini í erlendum hlutabréfasj. alls		<u>19.032.301</u>	<u>13.114.014</u>	<u>16.092.858</u>	<u>12.254.847</u>
Hlutdeildarskírteini alls		<u>26.395.161</u>	<u>17.075.221</u>	<u>23.236.036</u>	<u>16.295.065</u>
Eignarhlutir í félögum og sjóðum alls		<u>33.750.468</u>	<u>22.642.879</u>	<u>29.650.869</u>	<u>21.094.603</u>

*Kostnaðarverð óskráðra félaga og sjóða tekur til upphaflegs kostnaðarverðs og er ekki tekið tillit til greiðslna sem borist hafa á líftíma viðkomandi eignar.

Skýringar

11. Skuldabréf

	31.12.2023		
	Gangvirði	Kostnaðarverð	Samtals
Skuldabréf með ríkisábyrgð			
Íbúðabréf.....	1.365.302	8.771.068	10.136.369
Húsbréf.....		12.663	12.663
Ríkisbréf.....		248.051	248.051
	1.365.302	9.031.781	10.397.083
Skuldabréf sveitarfélaga		3.301.317	3.301.317
Skuldabréf lánastofnana		4.610.593	4.610.593
Skuldabréf fyrirtækja		14.430.931	14.430.931
Veðlán sjóðfélaga.....		1.225.245	1.225.245
Niðurfærslur skuldabréfa.....		(31.680)	(31.680)
Skuldabréf alls	1.365.302	32.568.186	33.933.488

	31.12.2022		
	Gangvirði	Kostnaðarverð	Samtals
Skuldabréf með ríkisábyrgð			
Íbúðabréf.....	1.362.983	8.430.344	9.793.327
Húsbréf.....	0	12.187	12.187
Ríkisbréf.....	0	498.705	498.705
	1.362.983	8.941.236	10.304.218
Skuldabréf sveitarfélaga	0	2.275.968	2.275.968
Skuldabréf lánastofnana	0	3.949.094	3.949.094
Skuldabréf fyrirtækja	0	13.277.288	13.277.288
Veðlán sjóðfélaga.....	0	1.168.469	1.168.469
Niðurfærslur skuldabréfa.....	0	(21.816)	(21.816)
Skuldabréf alls	1.362.983	29.590.239	30.953.222

Meirihluti skuldabréfa Aldursdeildar er metinn á afskrifuðu kostnaðarverði þar sem tekin hefur verið ákvörðun um að halda bréfunum til gjalddaga. Væru þessi skuldabréf færð til eignar á markaðsverði væri bókfært verð þeirra 80,7 millj.kr. lægri og hrein eign til greiðslu lífeyris lægri sem því nemur. Að sama skapi væri reiknuð raunávöxtun á árinu 2023 lægri ef skuldabréf væru metin á markaðsverði, eða 1,14% í stað 1,68%. Í lok árs 2022 var markaðsverð 262 millj.kr. hærra en bókfært virði. Aðferð við bókhaldslegt mat á skuldabréfum hefur þó engin áhrif á tryggingafræðilega stöðu deildarinnar.

12. Niðurfærslur skuldabréfa

	31.12.2023	31.12.2022
Niðurfærsla í ársbyrjun	21.816	23.895
Breyting niðurfærslu á árinu.....	9.864	(2.079)
	31.680	21.816

Skuldabréf eru færð niður í efnahagsreikningi vegna óvissu um innheimtu. Hér er ekki um endanlega afskrift að ræða heldur er myndaður afskriftareikningur til að mæta þeim kröfum sem kunna að tapast. Bókfærð niðurfærsla skiptist þannig að 12,1 millj.kr. eru vegna veðskuldabréfa og 19,5 millj.kr. vegna skuldabréfa gjaldþrotabúa.

Skýringar

13. Skipting fjárfestingar eftir gjaldmiðlum

Fjárfesting skiptist þannig eftir gjaldmiðlum:

	Í íslenskum krónum	Í erlendum gjaldmiðlum	Samtals
Í lok árs 2023			
Eignarhlutar í félögum og sjóðum.....	13.786.476	19.963.992	33.750.468
Skuldabréf.....	33.930.847	2.641	33.933.488
Bundnar bankainnstæður.....	543.502	0	543.502
	<u>48.260.826</u>	<u>19.966.632</u>	<u>68.227.458</u>
Hlutfallsleg skipting	71%	29%	100%

Skipting fjárfestingar eftir erlendum gjaldmiðlum:

	Eignarhlutar í félögum og sjóðum	Skuldabréf	Hlutfall
Í EUR.....	6.186.097	2.641	31,0%
Í USD	11.585.789	0	58,0%
Í SEK.....	308.904	0	1,5%
Í NOK.....	1.883.202	0	9,4%
	<u>19.963.992</u>	<u>2.641</u>	<u>100,0%</u>

	Í íslenskum krónum	Í erlendum gjaldmiðlum	Samtals
Í lok árs 2022			
Eignarhlutar í félögum og sjóðum.....	12.616.384	17.034.485	29.650.869
Skuldabréf.....	30.950.564	2.658	30.953.222
Bundnar bankainnstæður.....	503.220	0	503.220
	<u>44.070.168</u>	<u>17.037.143</u>	<u>61.107.311</u>
Hlutfallsleg skipting	72%	28%	100%

Skipting fjárfestingar eftir erlendum gjaldmiðlum:

	Eignarhlutar í félögum og sjóðum	Skuldabréf	Hlutfall
Í EUR.....	5.569.884	2.658	32,7%
Í USD	9.780.890	0	57,4%
Í SEK.....	167.233	0	1,0%
Í NOK.....	1.516.478	0	8,9%
	<u>17.034.485</u>	<u>2.658</u>	<u>100,0%</u>

14. Gangvirðismat

Taflan hér að neðan sýnir fjármálagerninga, færða á gangvirði, flokkaða eftir verðmatsaðferð. Matsaðferðunum er skipt í 3 stig sem endurspeglar mikilvægi þeirra forsendna sem lagðar eru til grundvallar við ákvörðun gangvirðis fjármálagerninganna. Fjárhæðir eru í þúsundum króna. Stigin eru eftirfarandi:

Stig 1: gangvirðismatið byggir á uppgöngu verði á virkum markaði fyrir samskonar eignir og skuldir.

Stig 2: gangvirðismatið byggir á viðskiptum á markaði með sambærilegar eignir, beint eða óbeint. Nýjasta viðskiptaverð í tengingu við almennt viðurkenndar verðmatsaðferðir er notað við ákvarða gangvirði hlutabréfa. Ávöxtunarkrafa skuldabréfa með sambærilega tímalengd, sem eru virk í viðskiptum er notuð sem viðmið við verðmat á skuldabréfum.

Stig 3: gangvirðismatið byggir að verulegu leyti á verðlíkönum. Fyrir óskráð hlutabréf þar sem engar markaðsupplýsingar liggja fyrir, er beitt ýmsum almennt viðurkenndum verðmatsaðferðum fyrir virði óskráðra eigna. Meðal verðmatsaðferða eru reiknað innra virði, verðmat byggt á sjóðstreymi eða samanburði á kennitölum sambærilegra fyrirtækja og önnur virðislíkön. Framtaks sjóðir eru metnir á innra virði í samræmi við árshlutauppgjör og endurskoðuð ársuppgjör sjóðanna.

31.12.2023	Stig 1	Stig 2	Stig 3	Samtals
Eignarhlutir í félögum og sjóðum	27.159.303	0	6.591.164	33.750.468
Skuldabréf	1.365.302	0	0	1.365.302
Bundnar bankainnstæður	543.502	0	0	543.502
	<u>29.068.107</u>	<u>0</u>	<u>6.591.164</u>	<u>35.659.272</u>

31.12.2022	Stig 1	Stig 2	Stig 3	Samtals
Eignarhlutir í félögum og sjóðum	25.422.293	0	4.228.576	29.650.869
Skuldabréf	0	1.362.983	0	1.362.983
Bundnar bankainnstæður	503.220	0	0	503.220
	<u>25.925.513</u>	<u>1.362.983</u>	<u>4.228.576</u>	<u>31.517.072</u>

Skýringar

15. Flokkun og gangvirði fjáreigna og fjárskulda

Í lok árs 2023

	Útlán	Gangvirði	Kostnaðarverð	Samtals
Fjáreignir				
Eignarhlutir í félögum og sjóðum	0	33.750.468	0	33.750.468
Skuldabréf	1.213.100	1.365.302	31.355.086	33.933.488
Bundnar bankainnstæður	0	543.502	0	543.502
Handbært fé	0	1.431.295	0	1.431.295
Iðgjaldakröfur og aðrar kröfur	0	0	211.349	211.349
	1.213.100	37.090.566	31.566.435	69.870.101
Fjárskuldir				
Viðskiptaskuldir	0	0	312.902	312.902
	0	0	312.902	312.902

Í lok árs 2022

	Útlán	Gangvirði	Kostnaðarverð	Samtals
Fjáreignir				
Eignarhlutir í félögum og sjóðum	0	29.650.869	0	29.650.869
Skuldabréf	1.157.953	1.362.983	28.432.286	30.953.222
Bundnar bankainnstæður	0	503.220	0	503.220
Handbært fé	0	1.471.124	0	1.471.124
Iðgjaldakröfur og aðrar kröfur	0	0	173.420	173.420
	1.157.953	32.988.196	28.605.707	62.751.856
Fjárskuldir				
Viðskiptaskuldir	0	0	264.962	264.962
	0	0	264.962	264.962

16. Rekstrarfjármunir

	Innréttingar, áhöld og tæki
Kostnaðarverð:	
Staða í ársbyrjun.....	2.997
Staða í árslok.....	2.997
Afskriftir:	
Staða í ársbyrjun.....	(1.757)
Afskrifað á árinu	(299)
Staða í árslok.....	(2.056)
Bókfært verð í ársbyrjun.....	1.239
Bókfært verð í árslok.....	940
Afskriftarhlutföll	20%

Skýringar

17. Lífeyrisskuldbindingar

Tryggingafræðilegt mat á lífeyrisskuldbindingum Aldursdeildar:

Samkvæmt niðurstöðu tryggingafræðilegrar athugunar á stöðu Aldursdeildar í árslok 2023 miðað við 3,5% ársvexti eru eignir umfram áfallnar skuldbindingar -11.802,1 millj. kr. eða -14,5% af skuldbindingum. Eignir umfram heildarskuldbindingar eru -11.453,2 millj.kr. eða -10,3% af heildarskuldbindingum. Fjárhæðir í neðangreindri töflu eru í millj.kr.

Eignir	2023	2022
Endurmetin eign til tryggingafræðilegs uppgjörs í árslok.....	99.577	90.492
Endurmetin eign til tryggingafræðilegs uppgjörs í ársbyrjun.....	90.492	87.812
Hækkun/lækkun endurmetinnar eignar á árinu.....	9.085	2.680
Skuldbindingar		
Skuldbindingar í árslok.....	111.030	99.989
Skuldbindingar í ársbyrjun.....	99.989	86.253
Hækkun/lækkun skuldbindinga á árinu.....	11.041	13.736
Breyting á tryggingafræðilegri stöðu á árinu.....	(1.956)	(11.056)

Yfirlit um breytingar á áföllnum lífeyrisskuldbindingum Aldursdeildar árið 2023

Áfallnar lífeyrisskuldbindingar í ársbyrjun.....	70.707	57.554
Hækkun lífeyrisskuldbindinga vegna vaxta og verðbóta.....	8.381	7.662
Hækkun áunninna réttinda vegna iðgjalda ársins.....	2.033	2.281
Lækkun vegna greidds lífeyris á árinu.....	(1.133)	(918)
Hækkun vegna nýs reiknigrundvallar*.....	0	4.516
Lækkun vegna annarra breytinga.....	(338)	(388)
Áfallnar lífeyrisskuldbindingar í árslok	79.649	70.707
Núvirði framtíðarrekstrarkostnaðar.....	1.879	1.641
Áfallnar lífeyrisskuldbindingar í árslok sbr. Yfirliti um tryggingafræðilega stöðu	81.528	72.348

18. Aðrar skuldir

	31.12.2023	31.12.2022
Ógreitt vegna breytinga í aldursháð kerfi.....	255.638	236.691
Ógreitt iðgjald Starfsendurhæfingarsjóðs.....	2.287	1.596
Ógreidd staðgreiðsla.....	28.034	0
Viðskiptaskuldir.....	25.371	23.533
	311.330	261.819

19. Ábyrgðir og skuldbindingar

Sjóðurinn hefur skuldbundið Aldursdeild til að fjárfesta eftirtöldum sjóðum: Freyja fyrir 100 m.kr., FW Horn fyrir 400 m.kr., Horn IV fyrir 500 m.kr., 105 Miðborg fyrir 200 m.kr., VÍV II fyrir 250 m.kr., Veðskuldabréfasjóðum Landsbréfa II fyrir 400 m.kr., SIA IV fyrir 500m.kr., VEX I fyrir 500 m.kr., Brunnur vaxtasjóður fyrir 200 m.kr., Iðunn fyrir 300 m.kr., Eyrir vöxtur fyrir 200 m.kr., IS fyrirtækjalánasjóð fyrir 200 m.kr., Innviði fjárfestingar II fyrir 400 m.kr., SÍL 2 fyrir 500 m.kr.mkr., Obligo Infrastruktur II fyrir 3 m.Eur., Obligo Infrastruktur III fyrir 3 m.SEK og Neuberger Berman Euro Crossroads fyrir 5 m.Eur. Óinnkallaðar skuldbindingar í framangreinda sjóði eru samtals um 1.895 m.kr. sem koma til greiðslu á næstu 3-4 árum.

20. Upptaka aldursháðs kerfis

Á árinu 2008 var tekið upp aldursháð réttindakerfi hjá Stigadeild og nafni hennar breytt í Aldursdeild. Við breytinguna voru virkum sjóðsfélögum reiknaðar uppbætur og fengu þeir þær greiddar út úr sjóðnum og í séreignarsparnað að eigin vali. Samtals námu uppbæturnar til sjóðsfélaga um 3.901 millj.kr. Enn hefur hluti sjóðsfélaga ekki valið sér séreignarsjóð og er skuld vegna þessa færð í ársreikninginn að fjárhæð 256 millj.kr.

21. Áhættuþættir í starfsemi og áhættustýring

21.1 Markmið áhættustýringar

Í daglegri starfsemi sinni sem lífeyrissjóður stendur sjóðurinn frammi fyrir ýmsum tegundum áhættu. Stjórnendur sjóðsins bera ábyrgð á að gera sér grein fyrir þeirri áhættu sem fylgja starfseminni og að fullnægjandi áhættustýring sé ávallt til staðar. Áhættu sjóðsins er skipt í fjárhagslega áhættu (þ.m.t. gjaldmiðlaáhætta, vaxta- og endurfjárfestingaráhætta og önnur verðbreytingaráhætta), mótaðilaáhættu, rekstraráhættu, lausafjárahættu og lífeyrstryggingaráhættu. Nánar er fjallað um áhættuþætti í rekstri lífeyrissjóðsins og framkvæmd áhættustýringar í áhættustefnu sem aðgengileg er á heimasíðu sjóðsins www.lifbank.is.

Skýringar

21. Áhættuþættir í starfsemi og áhættustýring (framhald)

21.2 Fjárhagsleg áhætta (markaðsáhætta)

Fjárhagsleg áhætta (markaðsáhætta) lýtur fyrst og fremst að fjárhagslegum atriðum í starfsemi sjóðsins, þ.e. hættu á fjárhagslegu tapi vegna breytinga á markaðsvirði liða innan og utan efnahagsreiknings, þar á meðal breytinga á vöxtum (sjá skýringu 21.4), gengi gjaldmiðla (sjá skýringu 21.3) eða virði hlutabréfa. Með fjárhagslegri áhættu er sér í lagi átt við áhættu þeirra eignaflokka sem verðbréfabrunnur sjóðsins er samsettur úr. Sjóðurinn er fyrst og fremst markaðsfjárfestir og eignir hans og áhætta er háð sveiflum á fjármálamörkuðum. Fjárhagslegri áhættu sjóðsins er m.a. stýrt með takmörkunum í fjárfestingarstefnu, fjárfestingarheimildum og áhættuviðmiðum.

21.3 Gjaldmiðlaáhætta

Gjaldmiðlaáhætta er áhættan af því að gangvirði eða framtíðar sjóðstreymi fjármálagerna mælt í íslenskum krónum sveiflist vegna breytinga á gengi gjaldmiðla. Gjaldmiðlaáhætta myndast þegar mismunur er á stöðu eigna og skulda í erlendum gjaldmiðli.

Lífeyrissjóðurinn á verðbréf sem gerð eru upp í erlendum myntum og við það myndast áhætta tengd gengissveiflum. Gengisáhætta eru stjórnað með stýringu á hlutfalli erlendra eigna í eignasafni sjóðsins innan ramma samþykkrar fjárfestingarstefnu.

Bókfært verð fjáreigna sjóðsins sem gerðar eru upp í erlendri mynt í lok reikningsskilatímabilsins er eftirfarandi.

	Eignir	
	31.12.2023	31.12.2022
Gjaldmiðill EUR.....	6.188.737	5.572.542
Gjaldmiðill USD.....	11.585.789	9.780.890
Annað.....	2.192.106	1.683.711
	<u>19.966.632</u>	<u>17.037.143</u>

21.3.1 Næmnigreining gjaldmiðla

Áhætta sjóðsins liggur aðallega í gjaldmiðlum EUR og USD

Eftirfarandi tafla sýnir hvaða áhrif 10% breyting á gengi íslensku krónunnar gagnvart viðkomandi gjaldmiðlum hefur á sjóðinn. 10% er hlutfallið sem notað er við skýrslugerð um gjaldmiðlaáhættu innan sjóðsins og endurspeglar mat stjórnenda á raunhæfri breytingu á gengi erlendra gjaldmiðla. Næmnigreiningin tekur eingöngu til útstandandi viðskipta sem gerð eru upp í erlendum gjaldmiðlum og var niðurstaðan í lok tímabils reiknuð miðað við 10% gengisbreytingu. Jákvæð tala hér að neðan bendir til aukningar á hreinni eign til greiðslu lífeyris þar sem að íslenska krónan veikist um 10% gagnvart hinum erlenda gjaldmiðli. Ef íslenska krónan styrkist um 10% kæmu fram sambærileg áhrif á hreina eign til greiðslu lífeyris nema hvað hún væri neikvæð.

	Áhrif af gjaldmiðli EUR				Áhrif af gjaldmiðli USD	
	31.12.2023	31.12.2022			31.12.2023	31.12.2022
Hrein eign til greiðslu lífeyris.....	618.874	557.254	(i)	(i)	1.158.579	978.089

(i) Þetta tengist aðallega áhættu af erlendri verðbréfaeign sjóðsins í lok ársins.

21.4 Vaxta- og endurfjárfestingaráhætta

Vaxtaáhætta er áhættan af því að gangvirði eða framtíðar sjóðstreymi fjármálagerna sveiflist vegna breytinga á vöxtum og lögum vaxtaferils. Ef vextir hækka getur sjóðurinn þurft að innleysa gengistap við sölu á skuldabréfum sem keypt voru á lægri vöxtum. Ef vextir lækka getur það leitt til lægri kaupkröfu nýrra skuldabréfa þegar núverandi skuldabréf eru á gjalddaga (endurfjárfestingaráhætta).

Áhættunni er stjórnað með hlutfalli fastra vaxta og breytilegra, uppgreiðanlegra skuldabréfa og óuppgreiðanlegra, líftíma skuldabréfa og hlutfalli skuldabréfa í safni sjóðsins.

Vaxtakjör á fjármálagerningum sjóðsins koma fram í lausafjórðingum þessarar skýringar (sjá 21.8)

21.4.1 Næmnigreining vaxta

Næmnigreiningin að neðan byggir á vaxtakjörum í lok árs á verðbréfum. Greining vegna breytilegra vaxta gerir ráð fyrir því að verðbréf í lok árs hafi verið útstandandi allt árið. 100 punkta breyting er notuð þegar greiningar eru gerðar innanhúss og endurspeglar mat stjórnenda á raunhæfri breytingu breytilegra vaxta.

Ef vextir myndu hækka um 100 punkta á markaði og allar aðrar forsendur héldust óbreyttar myndi hrein eign til greiðslu lífeyris lækka um 2.657 milljónir miðað við uppgjör á markaðskröfu. Ef vextir myndu lækka um 100 punkta á markaði og allar aðrar forsendur héldust óbreyttar myndi hrein eign til greiðslu lífeyris hækka um 2.991 milljónir miðað við uppgjör á markaðskröfu.

Skýringar

21. Áhættuþættir í starfsemi og áhættustýring (framhald)

21.5 Önnur verðbreytingaáhætta

Af fjárfestingu markaðsverðbréfa leiðir hættu á lækkun markaðsvirðis verðbréfa með breytilegar tekjur, svo sem hlutabréfa og hlutdeildarskírteina verðbréfasjóða. Fjárfesting í markaðsverðbréfum er bæði með langtíamarkmið í huga og skammtíamarkmið.

21.5.1 Næmnigreining verðáhættu markaðsverðbréfa

Greiningin að neðan er byggð á verðáhættu markaðsverðbréfa í lok reikningsskilatímabilsins.

Ef verð hefði verið 5% hærra/lægra og allar aðrar forsendur héldust óbreyttar væri hrein eign til greiðslu lífeyris hærrí/lægri um 1.688 milljónir.

21.6 Mótaðilaáhætta

Í mótaðilaáhættu felst hættan á því að mótaðilar sjóðsins geti ekki staðið við skuldbindingar sínar, sem leiðir til þess að sjóðurinn tapi á fjármálagerningum sínum. Sjóðurinn fylgist reglulega með þróun þeirra eigna sem tengjast mótaðilaáhættu.

Helstu eignir lífeyrissjóðsins eru verðbréf. Það er stefna sjóðsins að kaupa ekki aðeins verðbréf sem fylgir lítil áhætta, heldur er mikilvægt að vænt ávöxtun keypra verðbréfa endurspegli bæði áhættu og kostnað sem þeim fylgir. Þetta táknað á ítarlegt mat á einstökum útgefendum, fjárhagsstöðu þeirra og tryggingum er forsenda fyrir kaupum á verðbréfum. Þá kann verðlækkun fasteigna að leiða til aukinnar skuldaraáhættu tengdri sjóðfélalagánum.

Útlánaáhætta vegna lausafjár er takmörkuð þar sem að mótaðilar eru bankar með gott lánsþæfismat frá alþjóðlegum matsfyrirtækjum.

21.7 Rekstraráhætta

Rekstraráhætta lýtur fyrst og fremst að starfsemi lífeyrissjóðsins og felur m.a. í sér hættu á tapi sem orsakast getur af ófullnægjandi innri reglum, verkferlum, kerfum eða vegna ytri atburða í rekstrarmhverfi lífeyrissjóðsins sem óvissa um mögulegar stjórnvaldsaðgerðir kann að skapa. Takmarka rekstraráhættu eru skýrar innri reglur, starfslýsingar, verkferlar sem skilgreina verklag við helstu verkþætti og skýrt skipurit.

Undir rekstraráhættu flokkast jafnframt pólitísk áhætta, en hún er skilgreind sem áhættan af því að aðgerðir eða aðgerðarleysi stjórnvalda auk lífeyrisbyrði sjóðsins eða skerði eignir hans, auk annarra neikvæðra áhrifa sem óvissa um mögulegar stjórnvaldsaðgerðir kann að skapa. Undir þetta falla t.a.m. breytingar á lögum eða reglum um starfseminna eða túlkun þeirra sem valda verulegum breytingum á starfseminni. Þetta kunna t.d. að vera breytingar á lögum um lífeyrissjóði, uppgjorsreglum, skattalögum, lögum um aðra aðila sem hafa áhrif á starfsemi sjóðsins, eftirliti og eftirlitsreglum og heimildum til fjárfestingar.

21.8 Lausafjáraáhætta

Lausafjáraáhætta er hættan á því að sjóðurinn lendi í erfiðleikum við að mæta fjárhagslegum skuldbindingum sínum í náinni framtíð.

Stjórn sjóðsins ber endanlega ábyrgð á stýringu lausafjáraáhættu og hefur hún innleitt stefnu til að mæta fjárhagslegum skuldbindingum. Sjóðurinn stýrir lausafjáraáhættu með því að tryggja að hann eigi nægjanlegt laust fé til að mæta fjárhagslegum skuldbindingum með því að greina og samræma tímasetningar greiðsluflæðis fjáreigna og skuldbindinga sjóðsins.

Eftirfarandi tafla sýnir útistandandi fjáreignir sjóðsins. Taflan er unnin út frá ónúvirtum samningsbundnum líftíma fjáreignanna ásamt vöxtum sem innheimtast af þeim.

	Vegið meðaltal virkra vaxta	1 - 5 ár	5+ ár	Samtals	Bókfært verð
Fjármálagerningar					
31. desember 2023					
Óvaxtaberandi		33.961.807		33.961.807	33.961.807
Með breytilega vexti	3,85	2.158.813	2.193.637	4.352.449	4.243.493
Með fasta vexti	3,59	4.353.209	27.121.928	31.475.137	31.664.800
		<u>40.473.829</u>	<u>29.315.565</u>	<u>69.789.394</u>	<u>69.870.101</u>
Fjármálagerningar					
31. desember 2022					
Óvaxtaberandi		29.824.290		29.824.290	29.824.290
Með breytilega vexti	2,38	1.741.036	1.952.758	3.693.794	3.629.191
Með fasta vexti	3,60	5.046.464	24.449.341	29.495.805	29.298.375
		<u>36.611.790</u>	<u>26.402.099</u>	<u>63.013.889</u>	<u>62.751.856</u>

Fyrirvari er um breytingar á ofangreindum óvaxtaberandi eignum ef breytingar á vaxtastigi eru frábrugðnar áætlunum sem gerðar eru miðað við lok reikningsskilatímabilsins.

21.9 Lífeyrstryggingaáhætta

Lífeyrstryggingaáhætta er skilgreind sem hættan á að lífeyrissjóðurinn geti ekki staðið við skuldbindingar sínar. Með því að framkvæma svokallaða tölfræðilega hermun (e. simulation) á eignum og skuldbindingum sjóðsins miðað við mismunandi forsendur er hægt að meta líkur á að sjóðurinn þurfi að breyta réttindum, sbr. nánari ákvæði laga og samþykktu sjóðsins.

22. Atburðir eftir lok reikningsskiladags

Frá lokum reikningsárs fram að áritunardegi hafa ekki orðið neinir þeir atburðir sem hafa verulega þýðingu varðandi fjárhagsstöðu sjóðsins.

Skýringar

23. Kennitölur

	2023	2022	2021	2020	2019
Fjárhagsstaða skv. tryggingafræðilegri úttekt:					
Aldursdeild:					
Hrein eign umfram					
heildarskuldbindingar	-10,32%	-9,50%	1,81%	-4,16%	-5,67%
Hrein eign umfram					
áfallnar skuldbindingar	-14,48%	-13,81%	5,49%	-3,20%	-5,62%
Hrein raunávöxtun.....	1,68%	-8,50%	10,64%	7,71%	8,35%
Meðaltal hreinnar raun- ávöxtunar sl. 5 ár	4,01%	3,75%	6,34%	4,19%	4,16%
Meðaltal hreinnar raunávöxtunar frá upptöku deildaskipt. 1998.....	3,86%	3,79%	4,30%	4,37%	3,91%
Meðaltal hreinnar raun- ávöxtunar s.l. 10 ár	3,76%	3,98%	5,50%	4,76%	4,32%
Hlutfallsleg skipting fjárfestingar:					
Skráðir eignarhlutar í félögum og sjóðum	39,46%	33,69%	46,40%	39,99%	32,21%
Skráð skuldabréf	48,41%	47,61%	44,40%	47,78%	50,89%
Óskráðir eignarhlutir í félögum og sjóðum	10,01%	14,80%	5,00%	4,30%	3,55%
Óskráð skuldabréf	1,32%	3,05%	3,50%	6,01%	8,77%
Bundnar bankainnistæður	0,80%	0,82%	0,80%	1,91%	4,58%
Hlutfallsleg skipting fjárfestingar eftir gjaldmiðlum:					
Eignir í íslenskum krónum	70,74%	72,12%	70,03%	71,43%	75,73%
Eignir í erlendum gjaldmiðlum	29,26%	27,88%	29,97%	28,57%	24,27%
Fjöldi virkra sjóðfélaga.....	1.486	1.574	1.665	1.729	1.761
Fjöldi sjóðfélaga í árslok.....	8.814	8.673	8.530	8.453	8.360
Fjöldi lífeyrispega.....	819	717	650	570	507
Hlutfallsleg skipting lífeyris:					
Ellilífeyrir	72,6%	72,2%	68,5%	66,3%	64,7%
Örorkulífeyrir	25,2%	25,4%	28,4%	30,1%	31,3%
Makalífeyrir	1,7%	1,8%	2,5%	2,9%	3,2%
Barnalífeyrir	0,5%	0,6%	0,6%	0,7%	0,7%
Stöðugildi:	4	4	4	4	4

Skýringar

23. Kennitölur (framhald)

	2023	2022	2021	2020	2019
Iðgjöld alls (á föstu verðlagi)	2.061.998	2.194.655	2.380.405	2.490.596	2.574.549
Lífeyrir alls (á föstu verðlagi)	1.154.171	1.013.152	913.188	831.924	731.449
Hreinar fjárfestingartekjur alls (á föstu verðlagi)	6.311.069	189.009	10.027.296	6.681.464	5.863.239
Skrifstofu- og stjórnunar- kostnaður alls (á föstu verðlagi):	129.943	141.001	123.267	118.097	113.210
Hækkun á hreinni eign (á föstu verðlagi)	7.070.006	1.207.679	11.359.436	8.213.418	7.586.421
Lífeyrisbyrði	56,0%	46,2%	38,4%	33,4%	28,4%
Skrifstofu- og stjórnunar- kostnaður (alls) í % af iðgjöldum	6,3%	6,4%	5,2%	4,7%	4,4%
Hreinar fjárfestingartekjur í % af meðalstöðu eigna	9,6%	0,3%	15,0%	11,1%	10,9%
Skrifstofu- og stjórnunarkostnaður í % af meðalstöðu eigna	0,2%	0,2%	0,2%	0,2%	0,2%

Sameiginlegt yfirlit

Ársreikningur

2023

Deildaskipt yfirlit um breytingu á hreinni eign til greiðslu lífeyris árið 2023

	Hlutfallsdeild		Aldursdeild		Samtals	
	2023	2022	2023	2022	2023	2022
Iðgjöld						
Iðgjöld sjóðfélaga	17.847	21.375	786.990	777.979	804.838	799.354
Iðgjöld launagreiðenda	74.213	88.465	1.245.409	1.231.369	1.319.622	1.319.835
Réttindaflutningur og endurgr.	0	0	847	(1.470)	847	(1.470)
	92.060	109.841	2.033.247	2.007.878	2.125.307	2.117.719
Sérstök aukaframlög	12.402	14.099	28.751	24.116	41.153	38.215
	104.462	123.940	2.061.998	2.031.994	2.166.460	2.155.933
Lífeyrir						
Heildarfjárhæð lífeyris	3.347.266	3.004.110	1.133.306	917.512	4.480.572	3.921.623
Framlag til starfsendurhæfingarsjóðs	656	714	19.423	19.190	20.079	19.904
Beinn kostnaður v. Örorkulífeyris	928	892	1.442	1.358	2.370	2.250
	3.348.850	3.005.715	1.154.171	938.061	4.503.021	3.943.776
Hreinar fjárfestingartekjur						
Hreinar tekjur af eignarhl. í félögum og sj. ...	106.839	(182.049)	2.836.209	(2.790.866)	2.943.048	(2.972.915)
Hreinar tekjur af skuldabréfum	3.846.960	2.974.875	3.421.484	2.828.748	7.268.443	5.803.623
Vaxtatekjur af bundnum bankainnstæðum ..	40.992	43.150	56.005	57.533	96.997	100.683
Vaxtatekjur af handbæru fé	15.920	7.968	16.147	86.967	32.067	94.935
Fjárfestingargjöld	(15.999)	(12.907)	(18.776)	(7.383)	(34.775)	(20.289)
	3.994.711	2.831.037	6.311.069	175.000	10.305.780	3.006.037
Rekstrarkostnaður						
Skrifstofu- og stjórnunarkostn.	87.611	87.346	129.943	130.550	217.554	217.896
Hlutdeild aðildarft. í rek.kostn.	(56.338)	(51.527)	0	0	(56.338)	(51.527)
	31.273	35.819	129.943	130.550	161.216	166.369
Önnur gjöld	0	0	18.947	20.213	18.947	20.213
Hækkun á hreinni eign á árinu	719.050	(86.558)	7.070.006	1.118.170	7.789.056	1.031.612
Hrein eign frá fyrra ári	40.199.869	40.286.427	62.488.134	61.369.964	102.688.003	101.656.391
Hrein eign til greiðslu lífeyris í árslok	40.918.919	40.199.869	69.558.140	62.488.134	110.477.059	102.688.003

Deildaskiptur efnahagsreikningur 31. desember 2023

	Hlutfallsdeild		Aldursdeild		Samtals	
	31.12. 2023	31.12. 2022	31.12. 2023	31.12. 2022	31.12. 2023	31.12. 2022
Eignir						
Fjárfesting						
Eignarhlutir í félögum og sjóðum	2.981.922	3.105.739	33.750.468	29.650.869	36.732.389	32.756.608
Skuldabréf	36.621.999	35.849.681	33.933.488	30.953.222	70.555.487	66.802.904
Bundnar bankainnistæður	0	377.415	543.502	503.220	543.502	880.634
	<u>39.603.921</u>	<u>39.332.835</u>	<u>68.227.458</u>	<u>61.107.311</u>	<u>107.831.379</u>	<u>100.440.146</u>
Kröfur						
Kröfur á launagreiðendur	5.784	6.215	149.216	138.915	155.000	145.130
Aðrar kröfur	37.111	33.223	62.133	34.505	99.245	67.728
	<u>42.896</u>	<u>39.438</u>	<u>211.349</u>	<u>173.420</u>	<u>254.245</u>	<u>212.858</u>
Ýmsar eignir						
Varanlegir rekstrarfjármunir	947	1.248	940	1.239	1.888	2.487
	<u>1.324.119</u>	<u>830.802</u>	<u>1.431.295</u>	<u>1.471.124</u>	<u>2.755.413</u>	<u>2.301.926</u>
Eignir	<u>40.971.882</u>	<u>40.204.322</u>	<u>69.871.042</u>	<u>62.753.095</u>	<u>110.842.924</u>	<u>102.957.418</u>
Skuldir						
Viðskiptaskuldir						
Áfallinn kostn. og fyrirfr.innh. tekjur	3.157	4.207	1.573	3.143	4.729	7.350
Aðrar skuldir	49.807	246	311.330	261.819	361.137	262.065
	<u>52.964</u>	<u>4.453</u>	<u>312.902</u>	<u>264.962</u>	<u>365.866</u>	<u>269.415</u>
Hrein eign til greiðslu lífeyris	<u>40.918.919</u>	<u>40.199.869</u>	<u>69.558.140</u>	<u>62.488.134</u>	<u>110.477.059</u>	<u>102.688.003</u>

Undirritunarsíða

Formaður stjórnar
Ari Skúlason

Ástríður Hjördísar Gísladóttir

Varaformaður stjórnar
Ingólfur Guðmundsson

Helga Jónsdóttir

Framkvæmdastjóri
Tryggvi Tryggvason

Sigurður Kári Tryggvason

Erla Hrönn Aðalgeirsdóttir

Endurskoðandi
Berglind Klara Daníelsdóttir