

Lífeyrissjóður
bankamanna
Ársreikningur
2025

Lífeyrissjóður bankamanna
Skiptiholti 50b
105 Reykjavík
Kt. 510169-4259

Lífeyrissjóður bankamanna Ársreikningur 2025

Efnisyfirlit

Skýrsla stjórnar	2-5
Viðauki skýrslu stjórnar: Stjórnarháttaryfirlýsing og fjárhagsleg upplýsingagjöf	6-12
Áritun óháðs endurskoðenda	13-16

Ársreikningur Hlutfallsdeildar

Yfirlit um breytingu á hreinni eign til greiðslu lífeyris	18
Efnahagsreikningur	19
Yfirlit um sjóðstreymi	20
Yfirlit um tryggingafræðilega stöðu	21
Skýringar	22-35

Ársreikningur Aldursdeildar

Yfirlit um breytingu á hreinni eign til greiðslu lífeyris	37
Efnahagsreikningur	38
Yfirlit um sjóðstreymi	39
Yfirlit um tryggingafræðilega stöðu	40
Skýringar	41-56

Sameiginlegt yfirlit

Deildaskipt yfirlit um breytingu á hreinni eign	58
Deildaskiptur efnahagsreikningur	59

Skýrsla stjórnar

Um sjóðinn

Lífeyrissjóður bankamanna er meðal elstu lífeyrissjóða landsins og tók til starfa 1. janúar 1929 og hét þá Eftirlaunasjóður starfsmanna Landsbanka Íslands. Á seinni árum hafa starfsmenn fleiri fyrirtækja öðlast rétt til greiðslu í sjóðinn.

Frá 1. janúar 1998 hefur sjóðurinn starfað í tveimur aðskildum deildum, Hlutfallsdeild og Aldursdeild (áður Stigadeild). Í Hlutfallsdeild eru allir þeir sem við uppskiptinguna óskuðu eftir að vera áfram í þeirri deild. Eftir breytinguna eru allir nýir starfsmenn í Aldursdeild, ásamt þeim sem kusu að flytja áunnin réttindi sín úr Hlutfallsdeild yfir í Aldursdeild árið 1998.

Fjöldi lífeyrisþega og lífeyrisgreiðslur

Á árinu fengu að meðaltali 2.437 sjóðfélagar lífeyrisgreiðslur frá sjóðnum, þar af 1.336 úr Hlutfallsdeild og 1.101 úr Aldursdeild. Lífeyrisgreiðslur jukust um 3,5% á árinu 2025 og námu alls 4.739 milljónum samanborið 4.579 milljónir króna árið áður. Í Hlutfallsdeild námu lífeyrisgreiðslur ársins 3.323 milljónum samanborið við 3.242 milljónir árið áður og hækkuðu því um 2,5% á milli ára. Í Aldursdeild námu lífeyrisgreiðslur ársins 1.416 milljónum króna samanborið við kr. 1.337 milljónir árið áður og hækkuðu því um 5,9% milli ára.

Fjöldi sjóðfélaga og iðgjöld

Alls greiddu að meðaltali 1.380 sjóðfélagar iðgjöld til sjóðsins á árinu 2025, 1.340 til Aldursdeildar og 40 til Hlutfallsdeildar. Heildariðgjöld til Aldursdeildar námu 2.032 milljónum á árinu 2025 samanborið við 2.069 milljónir árið áður. Í Hlutfallsdeild námu heildariðgjöld 66 milljónum samanborið við 86 milljónir árið áður.

Staða sjóðsins, ávöxtun og rekstrarkostnaður

Árið 2025 einkenndist af miklum sveiflum á helstu eignamörkuðum vegna aukinnar spennu í alþjóðaviðskiptum, tollastríðs og átaka í heiminum. Ávöxtun erlendra hlutabréfa var þó að endingu góð og hækkaði heimsvísitala erlendra hlutabréfa MSCI um 21,1% í dollurum en um 9,7% í íslenskum krónum þar sem krónan styrktist umtalsvert gagnvart dollara á árinu.

Aðstæður á innlendum hlutabréfamarkaði voru krefjandi og lækkaði heildarvísitala aðallista um 5,9% á árinu. Eftir hækkun í upphafi árs fór markaðurinn að gefa eftir og lækkaði innlendi hlutabréfamarkaðurinn einkum vegna óvissu í kjölfar tollaákvæðna Bandaríkjanna. Samspil þrálátrar verðbólgu og hárra stýrivaxta höfðu mest áhrif á þróun innlends hlutabréfamarkaðar auk þess sem gjaldþrot flugfélagsins Play og synjun Lyfjaeftirlitsstofnunar Bandaríkjanna á markaðsleyfi fyrir eitt af lyfjum Alvotech höfðu neikvæð áhrif á markaðinn í heild á síðari hluta ársins.

Innlend skuldabréf sjóðsins, sem eru að stærstum hluta verðtryggð, skiluðu almennt jákvæðri ávöxtun á árinu 2025.

Hrein nafnávöxtun Aldursdeildar var 5,4% á árinu 2025 sem samsvarar 1,6% raunávöxtun samanborið við 5,7% raunávöxtun á árinu 2024. Hjá Hlutfallsdeild var hrein nafnávöxtun 7,7% á árinu 2025 sem samsvarar 3,9% raunávöxtun samanborið við 3,8% raunávöxtun á árinu 2024.

Meðaltal hreinnar raunávöxtunar hjá Aldursdeild er 2,0% síðustu 5 ár, 3,1% síðustu 10 ár og 3,2% síðustu 20 ár. Hjá Hlutfallsdeild er meðal raunávöxtun 2,4% síðustu 5 ár, 3,1% síðustu 10 ár og 3,4% síðustu 20 ár.

Hrein eign Lífeyrissjóðs bankamanna nam 123,5 milljörðum króna í lok árs 2025 og hækkaði um 4,6 milljarða króna á árinu eða um 3,8%. Í Hlutfallsdeild nam hrein eign alls 41,0 milljörðum króna og í Aldursdeild 82,5 milljörðum króna.

Rekstrarkostnaður sjóðsins, þ.e. skrifstofu- og stjórnunarkostnaður, nam 244 milljónum króna samanborið við 210 milljónir árið áður. Að teknu tilliti til kostnaðarþátttöku aðildarféлага Hlutfallsdeildar nam rekstrarkostnaður sjóðsins 191 milljón króna samanborið við 149 milljónir árið áður en framlag aðildarféлага lækkaði milli ára vegna lækkandi rekstrarkostnaðar í Hlutfallsdeild. Rekstrarkostnaður sem hlutfall af meðalstöðu eigna hækkar úr 0,13% í 0,16%.

Skýrsla stjórnar

Uppgjör skuldabréf ÍL-sjóðs

Þann 10. apríl 2025 var tillaga að skilmálabreytingu HFF bréfa útgefnunum af ÍL-sjóði samþykkt með auknum meirihluta á fundi skuldabréfaeigenda og varð því bindandi fyrir alla skuldabréfaeigendur. Tillagan fól í sér að kröfur ÍL-sjóðs voru að fullu efndar með afhendingu ríkisskuldabréfa, annarra verðbréfa og reiðufjár í gjaldeyri og íslenskum krónum sem skapaði skilyrði fyrir uppgjöri og slitum ÍL-sjóðs. Lífeyrissjóður bankamanna greiddi atkvæði með tillögunum enda taldi stjórn þær ásættanlegar m.t.t. til heildarhagsmuna sjóðfélaga. Uppgjör fór fram 12. júní og þar með var bundinn endir á þá óvissu sem verið hafði um uppgjör bréfanna frá árinu 2022.

Líkt og boðað var á ársfundi Lífeyrissjóðs bankamanna 2025 hafði uppgjörið að óbreyttu neikvæð áhrif á tryggingafræðilega stöðu vegna lágrar ávöxtunarkröfu á lengstu ríkisskuldabréfunum sem afhent voru. Því hóf sjóðurinn strax handa við að gera umtalsverðar breytingar á samsetningu skuldabréfasafns beggja deilda sem dró verulega úr þeim áhrifum og er gert ráð fyrir að þau verði óveruleg þegar þeim breytingum er lokið.

Nánar er fjallað um bókfært verð skuldabréfa í skýringu 10 hjá Hlutfallsdeild og skýringu 11 hjá Aldursdeild.

Tryggingafræðileg staða

Fyrir liggur tryggingafræðileg úttekt miðað við 31. desember 2025 sem sýnir að tryggingafræðileg staða Aldursdeildar er neikvæð og námu heildarskuldbindingar 0,7% umfram heildareignir samanborið við 0,5% jákvæða stöðu árið áður. Skýrist lakari staða einkum af því að raunávöxtun ársins 2025 var undir 3,5% viðmiði.

Tryggingafræðileg staða Hlutfallsdeildar er neikvæð og námu heildarskuldbindingar 3,1% umfram heildareignir í lok árs 2025 samanborið við 2,4% árið áður. Þó raunávöxtun hafi náð 3,5% viðmiði hafði breyting á samsetningu skuldabréfasafns vegna uppgjörs ÍL sjóðs neikvæð áhrif á tryggingafræðilega stöðu. Gert er ráð fyrir að þau áhrif gangi að mestu til baka þegar yfirstandandi breytingum á skuldabréfasafni deildarinnar er lokið.

Úttekt á tryggingafræðilegri stöðu er byggð á sömu forsendum um dánar- og lífslíkur og undanfarin ár en nýr örorkugrunnur miðað við reynslu 2018 – 2023 er lagður til grundvallar ásamt nýjum forsendum um giftingarlíkur og fjölda barna.

Nánari upplýsingar um tryggingafræðilega stöðu deilda má finna í sérstöku yfirliti og jafnframt í skýringum 16 hjá Hlutfallsdeild og 17 hjá Aldursdeild.

Lán til sjóðfélaga

Eftir mikinn samdrátt undanfarin ár hefur ásókn í sjóðfélagalán aukist í kjölfar hækkandi lánskjara á markaði. Voru veitt 43 ný fasteignalán á árinu 2025, að fjárhæð 1.661 milljón samanborið við 11 lán árið áður að fjárhæð 357 milljónir. Uppgreiðslur sjóðfélagalána námu um 122 milljónum á árinu 2025 samanborið við um 90 milljónir árið áður. Hámarkslánfjárhæð er kr. 70 milljónir og nær lánsréttur aðeins til þeirra sem greiða iðgjöld til sjóðsins og hafa greitt iðgjöld til sjóðsins í amk. 6 mánuði eða taka lífeyri hjá sjóðnum. Eingöngu er boðið upp á verðtryggt fasteignalán með föstum vöxtum út lánstímann. Vaxtakjör eru 3,95%, sem eru sambærileg kjör og í boði eru á verðtryggtum fastvaxtalánnum lífeyrissjóða. Vægi sjóðfélagalána jókst nokkuð í eignasöfnum sjóðsins og nemur um 3,8% hjá Aldursdeild og 1,5% hjá Hlutfallsdeild. Vanskil í árslok námu aðeins um 0,06% af stöðu lána.

Skýrsla stjórnar

Fjárfestingarstefnur

Fjárfestingarstefnur sjóðsins eru varfærnar og miða að því að ná sem bestri ávöxtun innan þeirra marka um áhættu sem hvor deild setur sér.

Í Hlutfallsdeild tekur fjárfestingarstefnan mið af því að lífeyrisþegar eru mun fleiri en þeir sem greiða iðgjöld til deildarinnar. Há lífeyrisbyrði Hlutfallsdeildar krefst varfærinnar fjárfestingarstefnu þar sem áherslan er nær eingöngu á áhættulitlar eignir með þekkt greiðsluflæði s.s. skuldabréf og innlán. Aðeins er miðað við að um 6,5% eignasafns Hlutfallsdeildar sé í hlutabréfum og hlutdeildarskírteinum.

Í Aldursdeild er lífeyrisbyrði fremur lág og greiðandi sjóðfélagar mun fleiri en lífeyrisþegar og tekur fjárfestingarstefnan mið af því. Fjárfestingarstefna Aldursdeildar miðar að eignasafni sem er 46,5% í skuldabréfum, 2,0% í innlánnum og 51,5% í hlutabréfum og hlutdeildarskírteinum. Þá er markmið að 34% af eignasafni sé í erlendum verðbréfum og hefur vægi erlendra verðbréfa aukist á undanföllum árum í takt við auknar heimildir lífeyrissjóða til fjárfestinga erlendis.

Fjárfestingarstefnur beggja deilda eru endurskoðaðar árlega og birtar á heimasíðu sjóðsins www.lifbank.is.

Væntanleg þróun og framtíðarhorfur

Á komandi árum mun lífeyrissjóðurinn hafa áfram að höfuðmarkmiði að ávaxta eignir innan ramma laga og fjárfestingarstefnu sjóðsins í þeim tilgangi að standa undir lífeyrisskuldbindingum og hámarka réttindi sjóðfélaga. Helsta áskorun sjóðsins er fækkun greiðandi sjóðfélaga. Stjórn sjóðsins skoðar leiðir til að auka hagkvæmni í rekstri sjóðsins og eru til skoðunar möguleikar á sameiningu við aðra lífeyrissjóði. Þá er til skoðunar hvort fýsilegt kunni að vera að sameina deildir sjóðsins að nýju.

Atburðir eftir lok reikningsárs

Frá lokum reikningsárs fram að áritunardegi hafa ekki orðið neinir þeir atburðir sem hafa verulega þýðingu varðandi fjárhagsstöðu sjóðsins.

Stjórnarhættir

Í samræmi við 51. gr. reglna um ársreikninga lífeyrissjóða nr. 335/2015 birtir sjóðurinn yfirlýsingu um stjórnarhætti sína. Upplýsingarnar eru settar fram í viðauka við skýrslu stjórnar og teljast hluti hennar.

Ófjárhagsleg upplýsingagjöf

Í samræmi við lög um ársreikninga birtir sjóðurinn ófjárhagslegar upplýsingar. Upplýsingarnar eru settar fram í viðauka við skýrslu stjórnar og teljast hluti hennar.

Skýrsla stjórnar

Stjórn og framkvæmdastjóri Lífeyrissjóðs bankamanna staðfesta hér með ársreikning sjóðsins fyrir árið 2025 með undirritun sinni.

Reykjavík, 28. apríl 2026

Stjórn

Sigurður Kári Tryggvason

Erla Hrönn Aðalgeirsdóttir

Ástríður H. Gísladóttir

Jón Fannar Guðmundsson

Sindri Reynisson

Steinunn Anna Hannesdóttir

Framkvæmdastjóri

Tryggvi Tryggvason

Viðauki

Stjórnarháttayfirlýsing Lífeyrissjóðs bankamanna

Stjórnarháttayfirlýsing þessi er í samræmi við 51. gr. Reglna um ársreikninga lífeyrissjóða nr. 335/2015 og er hluti af skýrslu stjórnar með ársreikningi 2025.

Grundvöllur og hlutverk

Lífeyrissjóður bankamanna starfar á grundvelli starfsleyfis fjármálaráðherra, í samræmi við lög um skyldutryggingu lífeyrisréttinda og starfsemi lífeyrissjóða nr. 129/1997, með síðari breytingum og samþykktir sjóðsins. Samþykktir sjóðsins auk annarra upplýsinga er varða skipulag hans eru aðgengilegar á vef sjóðsins www.lifbank.is. Yfirlit yfir lög, reglugerðir og aðrar reglur og tilmæli sem gilda um starfsemi lífeyrissjóða er m.a. að finna á vef Fjármálaeftirlits Seðlabanka Íslands, www.sedlabanki.is/fjarmalaeftirlit.

Hlutverk sjóðsins er að veita viðtöku iðgjaldi sjóðfélaga, ávaxta það og sjá sjóðfélögum, eftirlifandi mökum þeirra og börnum fyrir lífeyri samkvæmt ákvæðum samþykktu sjóðsins. Skal ávöxtun eigna hagað með þeim hætti að samspil ávöxtunar og áhættu sé sem hagkvæmast í samræmi við fjárfestingarstefnu og áhættustefnu sjóðsins á hverjum tíma.

Stjórnarhættir Lífeyrissjóðs bankamanna

Stjórn Lífeyrissjóðs bankamanna leggur áherslu á góða stjórnarhætti við daglega stjórnun sjóðsins. Í því sambandi er sérstaklega litið til þeirra ákvæða laga nr. 129/1997 sem lúta að stjórnarháttum lífeyrissjóða, ákvæða samþykktu lífeyrissjóðsins og reglna FME þar um, m.a. reglna nr. 335/2015 um ársreikninga lífeyrissjóða. Þá hefur sjóðurinn til hliðsjónar Leiðbeiningar um stjórnarhætti fyrirtækja sem gefnar eru út af Viðskiptaráði Íslands, Samtökum Atvinnulífsins og Nasdaq Iceland. Sjóðurinn víkur frá leiðbeiningunum í nokkrum atriðum m.a. er varðar starfskjarastefnu, starfskjaranefnd og tilnefningarnefnd.

Lög, reglur og leiðbeiningar sem sérstaklega varða stjórnarhætti

Eftirfarandi er yfirlit um löggjöf, stjórnvaldsreglur, leiðbeinandi tilmæli og innri reglur Lífeyrissjóðs bankamanna. Listinn er til upplýsinga en er ekki tæmandi. Yfirlit yfir lög, reglugerðir og aðrar reglur opinberra aðila sem gilda um starfsemi lífeyrissjóða er m.a. að finna á vef Fjármálaeftirlits Seðlabanka Íslands, www.sedlabanki.is/fjarmalaeftirlit.

Lög frá Alþingi

- Lög nr. 129/1997 um skyldutryggingu lífeyrisréttinda og starfsemi lífeyrissjóða.
- Lög nr. 87/1998 um opinbert eftirlit með fjármálastarfsemi.

Reglugerðir

- Reglugerð nr. 391/1998 um skyldutryggingu lífeyrisréttinda og starfsemi lífeyrissjóða.
- Reglugerð nr. 698/1998 um ráðstöfun iðgjalds til lífeyrissparnaðar og viðbótartryggingaverndar.
- Reglugerð nr. 916/2009 um fjárfestingarstefnu og úttekt á ávöxtun lífeyrissjóða og vörsluaðila lífeyrissparnaðar.
- Reglugerð nr. 590/2017 um eftirlitskerfi með áhættu lífeyrissjóða.
- Reglugerð nr. 745/2019 um áreiðanleikakönnun vegna aðgerða gegn peningþvætti og fjármögnun hryðjuverka.
- Reglugerð nr. 545/2019 um áhættumat vegna peningþvættis og fjármögnunar hryðjuverka.
- Reglugerð nr. 270/2017 um fasteignalán til neytenda.
- Reglugerð nr. 1420/2021 um einstaklinga í áhættuhópi vegna stjórnmalalegra tengsla með tilliti til aðgerða gegn peningþvætti og fjármögnun hryðjuverka.

Reglur og leiðbeiningar FME

- Reglur nr. 335/2015 um ársreikninga lífeyrissjóða.
- Reglur nr. 180/2013 um framkvæmd hæfismats framkvæmdastjóra og stjórnarmanna lífeyrissjóða.
- Reglur nr. 577/2012 um endurskoðunardeildir og sjálfstætt starfandi eftirlitsaðila.
- Leiðbeinandi tilmæli nr. 4/2015 um samskipti Fjármálaeftirlitsins og ytri endurskoðenda eftirlitsskyldra aðila sem jafnframt eru einingar tengdar almannahagsmunum.
- Leiðbeinandi tilmæli nr. 3/2010 um mat á hæfi lykilstarfsmanna.
- Leiðbeinandi tilmæli nr. 1/2019 vegna áhættu við rekstur upplýsingakerfa eftirlitsskyldra aðila.
- Leiðbeinandi tilmæli nr. 1/2025 um útvistun hjá eftirlitsskyldum aðilum.

Stjórnarháttayfirlýsing Lífeyrissjóðs bankamanna

Innri reglur

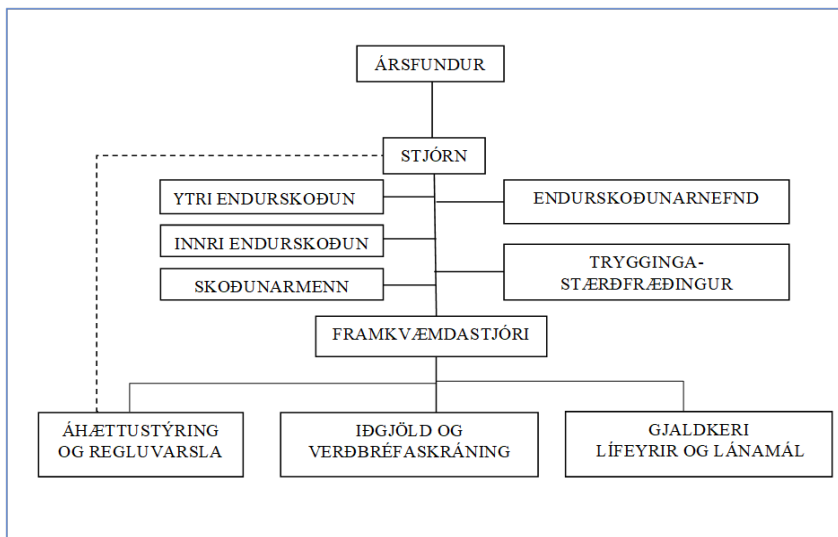
- Samþykktir lífeyrissjóðs bankamanna.
- Samskipta- og siðareglur frá desember 2023.
- Starfsreglur stjórnar og framkvæmdastjóra frá desember 2025.
- Starfsreglur endurskoðunarnefndar frá mars 2026.
- Verklagsreglur um viðskipti stjórnarmanna og starfsmanna frá mars 2024.
- Verklagsreglur um hæfi lykilstarfsmanna frá júní 2011.
- Útlánareglur Lífeyrissjóðs bankamanna frá nóvember 2023 (uppfærðar í janúar 2025).
- Reglur um fjárfestingar frá desember 2024.

Stjórn og stjórnskipulag

Stjórn Lífeyrissjóðs bankamanna ber ábyrgð á starfsemi hans og skal sjá til þess að skipulag hans og starfsemi sé jafnan í samræmi við ákvæði laga, reglugerða og samþykktu sjóðsins. Stjórn sjóðsins hélt ellefu bókaða fundi á árinu. Stjórnin er skipuð sex stjórnarmönnum þar sem þrír eru kosnir beint af sjóðfélögum á ársfundi og þrír tilnefndir af aðildarfyrirtækjum. Nánari upplýsingar um stjórnarmenn má finna í viðauka. Næst verður kosið til stjórnar á ársfundi 2026 og í framhaldinu munu aðildarfyrirtækin tilnefna sína fulltrúa.

Stjórn hefur sett sér ítarlegar starfsreglur auk starfsreglna framkvæmdastjóra sem mynda ramma um starfsemi stjórnar og upplýsingagjöf til hennar. Stjórnin fær reglulega upplýsingar frá framkvæmdastjóra um rekstur og efnahag sjóðsins og öll viðskipti hans.

Neðangreint skipurit lýsir skipulagi Lífeyrissjóðs bankamanna



Stjórnin ræður framkvæmdastjóra, ákveður laun hans og önnur starfskjör, gengur frá starfslýsingu hans, setur honum erindisbréf og veitir honum lausn frá störfum. Gerður er skriflegur ráðningarsamningur við framkvæmdastjóra. Stjórn getur falið formanni og varaformanni stjórnar að annast samninga við framkvæmdastjóra um laun og önnur starfskjör.

Stjórn tekur ákvarðanir í öllum málum sem telja verður óvenjuleg eða mikilsháttar. Stjórn getur þó veitt framkvæmdastjóra heimild til afgreiðslu slíkra mála. Öll skjöl sem varða meiriháttar ákvarðanir, svo sem samningar er teljast óvenjulegir eða meiriháttar eða hafa greinilega verulega þýðingu fyrir starfsemi sjóðsins skulu vera undirritaðir af stjórnarformanni sjóðsins og framkvæmdastjóra.

Framkvæmdastjóri annast daglegan rekstur sjóðsins í samræmi við lög og reglur við mótaða stefnu og ákvarðanir stjórnar. Framkvæmdastjóri annast fjárfestingar sjóðsins í samræmi við fjárfestingarheimildir í reglum sjóðsins um fjárfestingar. Ráðstafanir sem eru óvenjulegar eða mikilsháttar getur framkvæmdastjóri aðeins gert samkvæmt heimild frá stjórn sjóðsins. Framkvæmdastjóri sjóðsins er Tryggvi Tryggvason.

Stjórn Lífeyrissjóðsins hefur sett samskipta- og siðareglur fyrir stjórn og starfsmenn sem ætlað er að undirstrika ákveðin grunngildi í starfsháttum stjórnar og starfsmanna sjóðsins og miða að því að draga úr hættu á hagsmunaárekstrum og stuðla að góðum og heiðarlegum starfsháttum.

Stjórnarháttayfirlýsing Lífeyrissjóðs bankamanna

Ársfundur

Stjórn sjóðsins skal skv. samþykktum efna til ársfundar eigi síðar en í júnímánuði ár hvert. Rétt til setu á ársfundi eiga allir sjóðfélagar og hafa þeir tillögurétt og jafnan atkvæðisrétt. Á ársfundi skal m.a. gerð grein fyrir skýrslu stjórnar, ársreikningum, tryggingafræðilegum úttektum, fjárfestingarstefnu og fyrirbyggjandi tillögum til breytinga á samþykktum sjóðsins. Þá eru þrjú stjórnarmenn af sex kjörnir beint af sjóðfélögum á ársfundi til tveggja ára. Nánari upplýsingar um ársfundi má finna í samþykktum sjóðsins á heimasíðu hans www.lifbank.is.

Endurskoðun, endurskoðunarnefnd og skoðunarmenn

Reikningar sjóðsins eru endurskoðaðir og áritaðir af löggiltum endurskoðanda. Innri endurskoðun sjóðsins er í höndum sjálfstætt starfandi endurskoðanda. Endurskoðun sjóðsins og innri endurskoðun eru í höndum aðskilinna endurskoðunarfyrtækja sem í dag eru KPMG, sem sinnir ytri endurskoðun, og Deloitte sem sinnir innri endurskoðun.

Endurskoðunarnefnd er undirnefnd stjórnar sem starfar samkvæmt ákvæðum laga um ársreikninga en samkvæmt þeim skulu einingar tengdar almannahagsmunum starfrækja endurskoðunarnefnd. Stjórn skipar annað hvert ár þrjú einstaklinga í nefndina sem er skipuð tveimur stjórnarmönnum og einum aðila óháðum stjórn. Nefndina skipa stjórnarmennirnir Erla Hrönn Aðalgeirsdóttir og Jón Fannar Guðmundsson auk Árna Tómassonar löggilts endurskoðanda sem veitir henni formennsku. Endurskoðunarnefnd hefur sett sér starfsreglur og er hlutverk hennar m.a. eftirfarandi:

1. Eftirlit með vinnuferli við gerð reikningsskila.
2. Eftirlit með fyrirkomulagi og virkni innra eftirlits einingarinnar, innri endurskoðun, ef við á, og áhættustýringu.
3. Eftirlit með endurskoðun ársreiknings.
4. Mat á óhæði endurskoðanda og endurskoðunarfyrtækis og eftirlit með öðrum störfum endurskoðanda eða endurskoðunarfyrtækis.

Endurskoðunarnefnd hélt 4 bókaða fundi á árinu og gerði grein fyrir störfum sínum í sérstakri skýrslu til stjórnar lífeyrissjóðsins.

Auk þess eru hjá sjóðnum tveir skoðunarmenn og eru þeir kosnir á ársfundi sjóðsins. Þeir koma mánaðarlega til sjóðsins og gera ítarlegar kannanir á ýmsum starfspáttum sjóðsins. Nær sú könnun yfir iðgjaldagreiðslur til sjóðsins, lífeyrisúrskurði, fjárfestingar, kostnaðarreikninga og bankareikninga sjóðsins. Skoðunarmenn skila árlegri skýrslu til stjórnar sjóðsins.

Tryggingastærðfræðingur

Tryggingafræðileg athugun er framkvæmd árlega í samræmi við 39. gr. laga nr. 129/1997 og reglugerð nr. 391/1998. Athuginin er framkvæmd af tryggingastærðfræðingi samkvæmt samningi við sjóðinn. Með athugininni er lagt mat á áfallnar skuldbindingar sjóðsins og væntar framtíðarskuldbindingar annars vegar og núverandi eignasafn og vænt iðgjöld og ávöxtun hins vegar.

Stjórnarháttayfirlýsing Lífeyrissjóðs bankamanna

Áhættustýring og innra eftirlit

Stjórn hefur mótað áhættustefnu og áhættustýringarstefnu í samræmi við reglugerð nr. 590/2017 um eftirlitskerfi með áhættu lífeyrissjóða og er hún aðgengileg á heimasíðu hans. Markmið stefnunnar er að auka öryggi í rekstri með því að greina og stýra áhættu í fjárfestingum, ásamt því að stuðla að því að lögum, reglum og samþykktum sjóðsins sé fylgt. Áhættustefnan og áhættustýringarstefnan ná yfir starfsemi Lífeyrissjóðs bankamanna bæði hvað varðar fjárhagslega áhættu og rekstraráhættu. Þar er fjallað um einstaka áhættuþætti í rekstri lífeyrissjóðsins s.s. markaðsáhættu, gjaldmiðlaáhættu, mótaðilaáhættu, lífeyristryggingaráhættu, lausafjáraáhættu og rekstraráhættu.

Áhættuvilji og áhættuþol sjóðsins hvað varðar alla mikilvæga áhættuþætti er skilgreint í fjárfestingastefnum sjóðsins, sem eru hluti af áhættustefnu hans. Áhættuvilji er varðar fjárhagslega áhættu, mótaðilaáhættu og lausafjáraáhættu birtist í viðmiðum um samsetningu eignasafns en af samsetningu þess ráðast áhættueiginleikar þess, þ.m.t. flókt, fjárhæð í húfi (VaR) og tapslíkur vegna viðskipta og mótaðila. Áhættuþol stjórnar er varðar fjárhagslega áhættu, mótaðilaáhættu og lausafjáraáhættu birtist í þeim vikmörkum og skorðum sem stjórn setur einstökum áhættuþáttum og ráða því m.a. hversu mikið eignastýring getur vikið frá viðmiðum stjórnar um eignasamsetningu.

Mat á áhættu eignasafns er byggt á mati á áhættu einstakra eignaflokka og fylgni þar á milli, þar sem einnig er tekið tillit til ytri áhættuþátta í hagkerfinu þ.m.t. varðandi verðbólgu og gengi. Við mat á einstökum fjárfestingum er áhætta fjárfestingarinnar metin með hliðsjón af þeim eignaflokki sem hún tilheyrir, m.a. hvað varðar gæði, öryggi, lausafjárstöðu og arðsemi. Við mat á hlutabréfum er m.a. horft til sjóðstreymis, fjárhagslegrar stöðu, rekstrarafkomu og viðeigandi kennitalna eftir því sem við á hverju sinni m.t.t. eðli starfsemi og rekstrarumhverfis. Við mat á skuldabréfum er lagt mat á skilmála hvers bréfs fyrir sig m.a. tryggingaveð, fjárhagslega stöðu útgefanda, greiðslugetu, lánshæfismat, rekstrarafkomu eftir því sem við á hverju sinni m.t.t. eðlis starfsemi og rekstrarumhverfis. Þá hefur sjóðurinn sett mörk um heildaráhættu á hvern útgefanda.

Ársfjórðungslega er lögð fyrir stjórn áhættuskýrsla sem gerir stjórn kleift að hafa yfirsýn yfir áhættu sjóðsins og bregðast við ef ástæða er til. Þá er a.m.k. árlega framkvæmt eigið áhættumat þar sem farið er yfir áhersluatriði á sviði áhættueftirlits og áhættustýringar og er það kynnt fyrir stjórn og sent Fjármálaeftirliti Seðlabankans.

Áhættustjóri er Halldór Emil Sigtryggsson og ber hann ábyrgð á áhættueftirliti og áhættugreiningu í samræmi við ákvæði áhættustefnu. Hann heyrir undir framkvæmdastjóra en skal þó ávallt hafa beinan aðgang að stjórn telji hann þess þörf og leggur milliliðalaust fram skýrslur til stjórnar. Þá sinnir áhættustjóri jafnframt regluvörslu í samræmi við verklagsreglur um viðskipti stjórnarmanna og starfsmanna.

Innra eftirlit sjóðsins mótast af stjórn sjóðsins, stjórnendum og starfsmönnum. Tilgangur þess er að veita hæfilega vissu um að sjóðurinn nái markmiðum sínum. Innra eftirlit sjóðsins byggir m.a. á skýrsluskilum, reglulegri upplýsingagjöf, skráðum verkferlum og starfslýsingum, reglum um aðgreiningu starfa, skipulegum aðgangsstýringum auk skilvirkar áhættustefnu og áhættustýringu. Skipulag innra eftirlits tekur mið af reglum FME nr. 577/2012 um endurskoðunardeildir og sjálfstætt starfandi eftirlitsaðila lífeyrissjóða og er innra eftirlit sjóðsins yfirfarið árlega af innri endurskoðendum sjóðsins. Þar er miðað við eftirlitslíkan COSO (Committee of Sponsoring Organizations of the Treadway Commission) sem tekur til fimm megin þátta; eftirlitsumhverfis, áhættustýringar, eftirlitsaðgerða, upplýsinga og samskipta og stjórnendaftirlits.

Líkt og aðrir íslenskir lífeyrissjóðir fellur Lífeyrissjóður bankamanna undir lög um varnir gegn peningþvætti og fjármögnun hryðjuverka og lýtur sjóðurinn eftirliti Fjármálaeftirlitsins. Felur það m.a. í sér að sjóðurinn kannar með kerfisbundnum hætti hvort tilteknir aðilar, ríki eða samtök hafi átt í viðskiptum við sjóðinn. Þá er fylgst sérstaklega með viðskiptum einstaklinga sem teljast í áhættuhópi vegna stjórnmalalegra tengsla.

Ófjárhagsleg upplýsingagjöf

Samkvæmt 66. gr. d. í lögum um ársreikninga nr. 3/2006 skal sjóðurinn láta fylgja í yfirliti með skýrslu stjórnar upplýsingar sem nauðsynlegar eru til að leggja mat á þróun, umfang, stöðu og áhrif sjóðsins í tengslum við umhverfis-, félags- og starfsmannamál. Jafnframt skal gera grein fyrir stefnu sjóðsins í mannréttindamálum og hvernig sjóðurinn spornar við spillingar- og mútumálum.

Stjórnarháttayfirlýsing Lífeyrissjóðs bankamanna

Samskipta- og siðareglur

Sjóðurinn hefur sett sér samskipta- og siðareglur fyrir stjórn og starfsmenn sem miða að því að koma í veg fyrir hagsmunaárekstra. Stjórn og starfsmenn sjóðsins gera sér ljósa grein fyrir þeirri ábyrgð sem fylgir störfum þeirra við varðveislu og ávöxtun fjármuna í eigu sjóðfélaga og leggja áherslu á að fylgja lögum, reglum og góðu viðskiptasiðferði í fjárfestingum sjóðsins.

Stjórn og starfsmenn skulu leggja rækt við starf sitt og stunda það af kostgæfni. Öll störf og aðrar athafnir skulu miða að því að vera sjóðnum, sjóðfélögum og öðrum sem sjóðurinn veitir þjónustu, til framdráttar. Stjórn og starfsmenn skulu ávallt gæta þess utan vinnutíma að aðhafast ekkert það sem dregið getur í efa hæfni þeirra til að sinna störfum fyrir sjóðinn eða skaða ímynd hans. Forðast ber hvers konar hagsmunaárekstra milli starfa þeirra og annarra athafna eða tengsla utanaðkomandi aðila. Stjórn eða starfsmenn mega ekki taka þátt í meðferð mála sem varða sjóðinn og þá persónulega. Skyld er stjórnarmanni eða starfsmanni að upplýsa um slík atvik.

Sjóðurinn leggur áherslu á mikilvægi þess að eiga góð samskipti við þá aðila sem hann á samskipti við, hvort sem um er að ræða iðgjaldagreiðendur, sjóðfélaga, þjónustuaðila á fjármálamarkaði eða útgefendur verðbréfa. Stjórn og starfsmenn leggja áherslu á að ávöxtun fjármuna sjóðsins taki mið af þeim kjörum sem best bjóðast á hverjum tíma, m.a. næst það með góðum samskiptum við aðila á verðbréfamarkaði. Þau samskipti þurfa að vera í samræmi við almennar grunnreglur er tryggja gott viðskiptasiðferði og hagsmuni sjóðfélaga. Lögð er áhersla á að allar kynningar sem tekið er þátt í og önnur samskipti séu hlutlægar, nákvæmar, sannar og í samræmi við lög og almennt siðferði.

Stjórn og starfsmönnum er óheimilt að þiggja gjafir, boð eða önnur fríðindi af þjónustuaðilum sjóðsins. Með þjónustuaðilum er átt við alla aðila sem með einhverjum hætti eru í samskiptum eða viðskiptum við sjóðinn. Undanþegnar eru jólagjafir og aðrar tækifærisgjafir sem eru að fjárhagslegu verðmæti innan marka sem teljast algeng í slíkum tilvikum, eða þegar um er að ræða persónuleg tengsl sem ekki verða rakin til viðskipta við sjóðinn. Einnig boð á menningar- eða íþróttaviðburði á starfssvæði sjóðsins, enda gætt hófs í umgjörð og viðurgjörningi. Ennfremur er heimilt að þiggja viðeigandi viðurgjörning í tengslum við samskipti við þjónustuaðila.

Auk þess hefur sjóðurinn sett sér verklagsreglur um viðskipti stjórnarmanna og starfsmanna með fjármálagerninga sem jafnframt er ætlað að koma í veg fyrir hagsmunaárekstra í starfsemi lífeyrissjóðsins og draga úr hættu á að þeir sem þær taka til tengist einstökum úrlausnarefnum með þeim hætti að fyrirfram megi draga í efa óhlutdrægni þeirra.

Stjórnarháttayfirlýsing Lífeyrissjóðs bankamanna

Samfélagsleg ábyrgð og ábyrgar fjárfestingar

Stjórn lífeyrissjóðsins hefur sett sér stefnu um ábyrgar fjárfestingar og er hún aðgengileg á heimasíðu hans.

Stefnan setur fram viðmið Lífeyrissjóðs bankamanna í samræmi við 36. gr. laga nr. 129/1997 um skyldutryggingu lífeyrisréttinda og starfsemi lífeyrissjóða þar sem kveðið er á um að lífeyrissjóður skuli setja sér siðferðisleg viðmið í fjárfestingum.

Með ábyrgum fjárfestingum er átt við að litið sé til umhverfisþátta, félagslegra þátta og stjórnarháttanna (hér eftir skammstafað UFS) við mat, ákvörðun og eftirfylgni með fjárfestingum sjóðsins. Lífeyrissjóður bankamanna lætur þessi málefni sig varða og byggja viðhorf sjóðsins á grunngildum íslenska ríkisins, sem meðal annars birtast í ákvæðum stjórnarskrár og almennra laga.

Stefna þessi um ábyrgar fjárfestingar tekur einkum til beinna fjárfestinga sjóðsins í skráðum fyrirtækjum og sjóðum (að undanskildum vísitölusjóðum) sem fjárfesta aðallega í hlutabréfum, s.s. verðbréfasjóðum, fjárfestingarsjóðum og öðrum sjóðum um sameiginlega fjárfestingu. Mögulegt er að líta til grundvallarsjónarmiða stefnunnar við aðrar fjárfestingar eftir því sem við á.

Lífeyrissjóður bankamanna er tiltölulega lítill fjárfestir auk þess sem stór hluti fjárfestinga sjóðsins í hlutafélögum er óbeinn í gegnum sjóði um sameiginlega fjárfestingu. Af þessum sökum hefur sjóðurinn takmarkaða möguleika til þess að beita sér með beinum hætti gagnvart einstökum fyrirtækjum, nema í þeim tilfellum þegar stærð beins eignarhlutar gefur tilkall til þess. Á þetta sérstaklega við um erlendar fjárfestingar þar sem stærð sjóðsins er hlutfallslega mjög lítil og fjárfestingar eru að jafnaði nær alfarið í sjóðum en ekki í einstökum fyrirtækjum.

Lífeyrissjóður bankamanna hefur það höfuðmarkmið að ávaxta eignir sjóðsins til að standa undir lífeyrisskuldbindingum og hámarka réttindi sjóðfélaga. Skal ávöxtun eigna hagað með þeim hætti að samspil ávöxtunar og áhættu sé sem hagkvæmast í samræmi við fjárfestingarstefnu og áhættustefnu sjóðsins á hverjum tíma.

Stefnu þessari um ábyrgar fjárfestingar er ætlað að skilgreina viðmið sem gera lífeyrissjóðnum kleift að samþætta samfélagslega ábyrgð við fjárfestingarákvarðanir hans eftir því sem kostur er og styðja þannig við greiningu, samanburð og mat á fjárfestingakostum. Er í því sambandi horft til UFS þátta og tillit tekið til þeirra eftir því sem fært er og að því marki sem rúmast innan fyrrgreinds höfuðmarkmiðs sjóðsins um háværkun réttinda sjóðfélaga. Það er mat stjórnar Lífeyrissjóðs bankamanna að áhersla á UFS í fjárfestingum stuðli að sjálfbærni fyrirtækja og þar með betri langtímaávöxtun og minni áhættu. Þannig fari fjárhagsleg markmið og UFS almennt vel saman og stuðli í sameiningu að bættum hag sjóðfélaga

Sem fjárfestir mun Lífeyrissjóður bankamanna beita sér eftir því sem kostur er í þeim tilgangi að hafa uppbyggileg áhrif á háttsemi fyrirtækja og stuðla að langtímahagsmunum og sjálfbærni þeirra félaga sem sjóðurinn fjárfestir í enda telur hann slíkt samrýmast hagsmunum sjóðfélaga. Lífeyrissjóður bankamanna getur ákveðið að styðja aðgerðir annarra fjárfesta þegar atvik koma upp er snúa að þessum sviðum ásamt því að beita sér sjálfur ef eignarhald lífeyrissjóðsins í viðkomandi fyrirtæki gefur tilefni til þess, með það að markmiði að hafa áhrif á viðhorf og stefnu þeirra félaga sem sjóðurinn fjárfestir í.

Lífeyrissjóður bankamanna er aðili að samtökunum IcelandSIF sem hafa þann tilgang að efla þekkingu fjárfesta á aðferðafræði sjálfbærra og ábygrra fjárfestinga og auka umræður um ábyrgar og sjálfbærar fjárfestingar. Samtökunum er ætlað að vera óháður vettvangur fyrir umræðu og fræðslu um ábyrgar og sjálfbærar fjárfestingar.

Lífeyrissjóður bankamanna skrifaði, ásamt 12 öðrum íslenskum lífeyrissjóðum, undir viljayfirlýsingu gagnvart alþjóðlegu samtökunum Climate Investment Coalition (CIC) um stórauðnar fjárfestingar í verkefnum sem tengjast hreinni orku og umhverfisvænum lausnum fram til ársins 2030. Með yfirlýsingunni sem var formlega kynnt á lofslagsráðstefnu Sameinuðu þjóðanna í Glasgow, bætast lífeyrissjóðirnir 13 í hóp fjölda norrænna og breskra lífeyrissjóða sem gefið hafa út sambærilegar yfirlýsingar. Einkum verður horft til sjálfbærrar orkuframleiðslu og tengdra verkefna s.s. aukinnar notkunar hreinnar orku í samgöngum og atvinnustarfsemi.

Með þátttöku í CIC vill Lífeyrissjóður bankamanna styðja við markmið um að draga úr losun gróðurhúsalofttegunda á heimsvísu og er þátttakan liður í stefnu sjóðsins um ábyrgar og sjálfbærar fjárfestingar. Grænar fjárfestingar nema nú þegar um 7,5 milljörðum króna eða um 6,2% af eignasöfnum sjóðsins. Gert er ráð fyrir því að grænar fjárfestingar sjóðsins aukist frekar á tímabilinu og stefnt að því að hlutfall grænna fjárfestinga nái a.m.k. 10% af eignum í lok árs 2030.

Lífeyrissjóður bankamanna er með til skoðunar að stíga frekari skref í þessum efnun m.a. með aðild að UN PRI.

Stjórnarháttayfirlýsing Lífeyrissjóðs bankamanna

Starfsmannamál og samsetning stjórnar

Sökum fámennis hefur sjóðurinn ekki sett sér stefnu varðandi fjölbreytileika og ekki hefur verið ráðist í formlega jafnlaunavottun. Lögð er áhersla á jafnrétti og jafnræði og eru kynjahlutföll jöfn bæði innan stjórnar og meðal starfsfólks. Var 2. grein samþykkt sjóðsins breytt árið 2021 til að tryggja kynjahlutföll við heildarskipan stjórnar.

Starfsmenn sjóðsins í fullu starfi eru fjórir og hefur starfsmannavelta verið mjög lítil og engin breyting orðið á starfsmannahaldi síðan 2015.

Halldór Emil Sigtryggsson	Áhættustjóri	Hóf störf 2014
Hulda Björk Guðmundsdóttir	Iðgjöld og verðbréfaskráning	Hóf störf 2009
Margrét Björk Jóhannsdóttir	Gjaldkeri, lífeyrismál og fasteignalán	Hóf störf 2014
Tryggvi Tryggvason	Framkvæmdastjóri	Hóf störf 2015

Áhersla er lögð á að skapa heilbriggt, öruggt og hvetjandi vinnuumhverfi þar sem ekki er liðið einelti, ofbeldi eða áreitni af nokkrum toga. Sjóðurinn hyggst setja sér starfsmannastefnu þar sem áður nefnd atriði eru áréttuð.

Stjórn sjóðsins er þannig skipuð:

Sigurður Kári Tryggvason	formaður	f. 1984	Lögfræðingur, starfsmaður Landsbankans	Tilnefndur af bankaráði Landsbankans hf.
Erla Hrönn Aðalgeirsdóttir	varaformaður	f. 1964	Viðskiptafræðingur	Tilnefnd af aðildarfyrtækjum sameiginlega
Jón Fannar Guðmundsson	stjórnarmaður	f. 1980	Viðskiptafræðingur, starfsmaður Landsbankans	Kjörinn á ársfundi sem fulltrúi sjóðfélaga
Sindri Reynisson	stjórnarmaður	f. 1978	Verkfræðingur, starfsmaður Landsbankans	Kjörinn á ársfundi sem fulltrúi sjóðfélaga
Ástríður Gísladóttir	stjórnarmaður	f. 1971	Lögfræðingur, lögmaður hjá Íslögum	Tilnefnd af bankaráði Seðlabanka Íslands
Steinunn Anna Hannesdóttir	stjórnarmaður	f. 1989	Verkfræðingur, starfsmaður Landsbankans	Kjörin á ársfundi sem fulltrúi sjóðfélaga

Persónuvernd

Stjórn sjóðsins hefur sett stefnu um meðferð persónuupplýsinga, sem finna má á heimasíðu sjóðsins www.lifbank.is, og byggir á lögum nr. 90/2018 um persónuvernd og vinnslu persónuupplýsinga. Þar kemur fram að sjóðurinn leggur áherslu á að meðhöndla persónuupplýsingar af ábyrgð og varkárni með trúnað og öryggi að leiðarljósi. Lífeyrissjóðurinn safnar aðeins þeim gögnum sem nauðsynleg eru í starfsemi sjóðsins og afhendir ekki viðkvæmar persónuupplýsingar til þriðja aðila nema að fengnu samþykki eða skylda til þess leiði af lögum. Sjóðfélagar geta óskað eftir aðgangi að eigin persónuupplýsingum sem sjóðurinn vistar um þá og verður sjóðurinn við slíkum beiðnum svo fremi sem lög og reglugerðir eða réttindi annarra standi ekki í vegi fyrir því. Persónuverndarfulltrúi sjóðsins er Margrét Björk Jóhannsdóttir og hefur hún umsjón með eftirfylgni persónuverndarstefnu og tekur við beiðnum einstaklinga um aðgang að gögnum.

Staðfest á fundi stjórnar 28. apríl 2026

Áritun óháðs endurskoðanda

Til stjórnar og sjóðfélaga Lífeyrissjóðs bankamanna

Áritun um endurskoðun ársreikningsins

Álit

Við höfum endurskoðað ársreikning Lífeyrissjóðs bankamanna („sjóðurinn“) fyrir árið 2025. Ársreikningurinn hefur að geyma yfirlit um breytingu á hreinni eign til greiðslu lífeyris, efnahagsreikning, yfirlit um sjóðstreymi, yfirlit um tryggingafræðilega stöðu, upplýsingar um mikilvægar reikningsskilaaðferðir og aðrar skýringar.

Það er álit okkar að ársreikningurinn gefi glögga mynd af fjárhagsstöðu sjóðsins 31. desember 2025 og afkomu hans og breytingu á handbæru fé á árinu 2025, í samræmi við reglur Fjármálaeftirlitsins nr. 335/2015 um ársreikninga lífeyrissjóða og lög nr. 3/2006 um ársreikninga.

Álitið er í samræmi við skýrslu okkar til endurskoðunarnefndar og stjórnar.

Grundvöllur álits

Við endurskoðuðum í samræmi við alþjóðlega endurskoðunarstaðla. Ábyrgð okkar samkvæmt stöðlunum er lýst frekar í kaflanum *Ábyrgð endurskoðanda á endurskoðun ársreikningsins* í árituninni. Við erum óháð sjóðnum í samræmi við siðareglur sem gilda um endurskoðun ársreikninga á Íslandi. Við teljum að við höfum aflað nægilegra og viðeigandi endurskoðunargagna til að byggja álit okkar á.

Samkvæmt bestu vitund okkar og skilningi lýsum við yfir að við höfum ekki veitt neina óheimila þjónustu samkvæmt 1. mgr. 5. gr. reglugerðar Evrópuþingsins og ráðsins nr. 537/2014 og að við erum óháð sjóðnum við endurskoðunina.

Við vorum kjörin endurskoðendur á ársfundi sjóðsins þann 29. maí 2024 og höfum verið endurskoðendur sjóðsins samfellt síðan þá.

Lykilþættir endurskoðunar

Lykilþættir endurskoðunar eru þeir þættir, sem samkvæmt faglegu mati okkar, höfðu mest vægi við endurskoðun ársreikningsins. Við gefum ekki sérstakt álit á einstökum lykilþáttum en tókum á þeim við endurskoðun á ársreikningnum í heild og við ákvörðun um álit okkar á honum.

Áritun óháðs endurskoðanda

Lykilþættir endurskoðunar frh.:

Lykilþáttur	Endurskoðunin
<p>Mat fjárfestinga</p> <p>Bókfært verð fjárfestinga Hlutfallsdeildar nam 39,8 ma. kr. eða 96,9% af heildareignum þann 31. desember 2025 (2024: 40,7 ma. kr. og 98,7%). Vísað er til skýringa 2 og 9-14 um fjárfestingar.</p> <p>Bókfært verð fjárfestinga Aldursdeildar nam 80,6 ma. kr. eða 97,3% af heildareignum þann 31. desember 2025 (2024: 76,3 ma. kr. og 97,7%). Vísað er til skýringa 2 og 10-15 um fjárfestingar.</p> <p>Meðal fjárfestinga eru hlutabréf, hlutdeildarskírteini og skuldabréf. Sjóðurinn setur sér fjárfestingarstefnu þar sem meðal annars er fjallað um samsetningu verðbréfa og vikið um einstakra eignaflokka.</p> <p>Fjárfestingarnar eru ýmist færðar á gangvirði, upphaflegri kaupkröfu eða samkvæmt virðisaðferð, þar sem breytur byggja á markaðsupplýsingum og ytri gögnum. Vegna umfangs og mikilvægis fjárfestinga og að hluti þeirra er færður á ytra matsvirði þá er mat þeirra lykilþáttur í endurskoðuninni.</p>	<p>Endurskoðunaraðgerðir okkar miðuðu að því að staðfesta matsvirði fjárfestinga. Í þeirri vinnu fólst meðal annars:</p> <ul style="list-style-type: none">* Aflað var upplýsinga um fjárfestingarferilinn og aðferðafræði og forsendur við mat eigna.* Staðfest var markaðsgengi á úrtaki skráðra verðbréfa með aðstoð gagnaveitna.* Metnar voru aðferðir og útreikningur sjóðsins á óskráðum fjárfestingum.* Framkvæmdir voru sjálfstæðir útreikningar af verðmats sérfræðingi okkar á verðmæti úrtaks skuldabréfa sem færð eru á gangvirði eða er haldið til gjalddaga.* Skýringar í ársreikningi vegna fjárfestinga voru yfirfarnar, þar á meðal stigskipting gangvirðis.
<p>Mat á lífeyrisskuldbindingu</p> <p>Lífeyrisskuldbinding Hlutfallsdeildar nam 42,4 ma. kr. í árslok 2025 (2024: 42,9 ma. kr.). Heildarskuldbindingar sjóðsins umfram endurmetnar eignir námu 1,3 ma. kr. í árslok 2025 eða 3,1% af skuldbindingum (2024: 1,0 ma. kr. eða 2,4% af skuldbindingum). Vísað er í yfirlit um tryggingafræðilega stöðu og skýringu 16.</p> <p>Lífeyrisskuldbinding aldursdeildar nam 112,9 ma. kr. í árslok 2025 (2024: 107,1 ma. kr.). Heildarskuldbindingar sjóðsins umfram endurmetnar eignir námu 0,8 ma. kr. í árslok 2025 eða 0,7% af skuldbindingum (2024: 0,5 ma. kr. eða 0,5% af skuldbindingum). Vísað er í yfirlit um tryggingafræðilega stöðu og skýringu 17.</p> <p>Tryggingafræðileg staða segir til um getu sjóðsins til að standa við lífeyrisskuldbindingar sínar. Útreikningurinn er framkvæmdur af óháðum tryggingastærðfræðingi og byggir á forsendum sem gefnar hafa verið út af Félagi Íslenskra tryggingastærðfræðinga og samþykktar af Fjármálaráðuneyti. Vegna mikilvægis tryggingafræðilegrar stöðu sjóðsins er lífeyrisskuldbinding lykilþáttur í endurskoðuninni.</p>	<p>Endurskoðun á tryggingafræðilegri stöðu fólst meðal annars í eftirfarandi þáttum:</p> <ul style="list-style-type: none">* Við lögðum mat á óhæði og hæfni tryggingastærðfræðings.* Aflað var upplýsinga um verklag við útreikninga tryggingastærðfræðings.* Framkvæmdir voru greiningaraðgerðir á þróun lífeyrisskuldbindingar, forsendum og niðurstöðum.* Við yfirforum yfirlit um tryggingafræðilega stöðu og skýringu 16 í Hlutfallsdeild og skýringu 17 í Aldursdeild í ársreikningnum og staðfestum að framsetning væri í samræmi við reglur.* Við framkvæmdum endurútreikning á úrtaki á tryggingafræðilegu endurmati verðbréfa.

Áritun óháðs endurskoðanda

Ábyrgð stjórnar og framkvæmdastjóra á ársreikningnum

Stjórn og framkvæmdastjóri eru ábyrg fyrir gerð og glöggri framsetningu ársreikningsins í samræmi við reglur Fjármálaeftirlitsins um ársreikninga lífeyrissjóða nr. 335/2015 og lög nr. 3/2006 um ársreikninga og fyrir því innra eftirliti sem þau telja nauðsynlegt til að gera þeim kleift að setja fram ársreikning sem er án verulegra annmarka, hvort sem er vegna sviksemi eða mistaka.

Við gerð ársreikningsins ber stjórn og framkvæmdastjóra að leggja mat á rekstrarhæfi sjóðsins og upplýsa, eftir því sem við á, um þætti er varða rekstrarhæfi og miða grundvöll reikningsskilanna við áframhaldandi rekstrarhæfi, nema þau ætli annað hvort að leysa sjóðinn upp eða hætta starfsemi hans, eða hafa engan annan raunhæfan kost en að gera það.

Stjórn og framkvæmdastjóri bera ábyrgð á eftirliti með gerð ársreikningsins.

Ábyrgð endurskoðenda á endurskoðun ársreikningsins

Markmið okkar eru að öðlast hæfilega vissu um hvort ársreikningurinn í heild sé án verulegra annmarka, hvort sem er vegna sviksemi eða mistaka, og að gefa út áritun endurskoðanda sem inniheldur álit okkar. Í hæfilegri vissu felst áreiðanleiki en ekki trygging fyrir því að endurskoðun í samræmi við alþjóðlega endurskoðunarstaðla muni alltaf leiða í ljós verulega annmarka ef þeir eru fyrir hendi. Annmarkar geta komið fram vegna sviksemi eða mistaka og eru taldir verulegir ef þeir einir og sér eða samanlagt gætu haft áhrif á efnahagslegar ákvarðanir sem notendur ársreikningsins taka á grundvelli hans.

Við endurskoðun í samræmi við alþjóðlega endurskoðunarstaðla beitum við ávallt faglegri dómgreind og viðhöfum faglega gagnrýni. Að auki:

- Greinum við og metum hættu á verulegri skekkju í ársreikningnum, hvort sem er vegna sviksemi eða mistaka, skipuleggjum og framkvæmum endurskoðunaraðgerðir til að bregðast við þeirri hættu og öflum endurskoðunargagna sem eru nægjanleg og viðeigandi til að byggja álit okkar á. Hættan á að uppgötva ekki verulega skekkju vegna sviksemi er meiri en að uppgötva ekki skekkju vegna mistaka, þar sem sviksemi getur falið í sér samsæri, fölsun, að einhverju sé viljandi sleppt, villandi framsetningu eða að farið sé framhjá innra eftirliti.
- Öflum við skilnings á innra eftirliti, sem varðar endurskoðunina, til að skipuleggja viðeigandi endurskoðunaraðgerðir, en ekki til að veita álit á virkni innra eftirlits sjóðsins.
- Metum við hvort reikningsskilaaðferðir og reikningshaldslegt mat stjórnenda og tengdar skýringar séu viðeigandi.
- Ályktum við um hvort notkun stjórnar og framkvæmdastjóra á forsendu reikningsskilanna um rekstrarhæfi sé viðeigandi og metum, á grundvelli endurskoðunarinnar, hvort aðstæður séu til staðar sem valdið gætu verulegum vafa um rekstrarhæfi sjóðsins. Ef við teljum að verulegur vafi leiki á rekstrarhæfi ber okkur, í áritun okkar, að vekja sérstaka athygli á viðeigandi skýringum ársreikningsins eða, ef slíkar skýringar eru ófullnægjandi, að víkja frá fyrirvaralausri áritun. Niðurstaða okkar byggir á endurskoðunargögnum sem aflað er fram að dagsetningu áritunar okkar. Samt sem áður geta atburðir eða aðstæður í framtíðinni gert sjóðinn órekstrarhæfan.
- Metum við framsetningu, uppbyggingu og innihald ársreikningsins í heild, að meðtöldum skýringum, og hvort ársreikningurinn gefi glögga mynd af undirliggjandi viðskiptum og atburðum.

Áritun óháðs endurskoðanda

Ábyrgð endurskoðanda á endurskoðun ársreikningsins frh.:

Við upplýsum stjórn og endurskoðunarnefnd meðal annars um áætlað umfang og tímasetningar endurskoðunarinnar og veruleg atriði sem upp kunna að koma í endurskoðun okkar, þar á meðal alla verulega annmarka á innra eftirliti sem við greinum við endurskoðun okkar.

Við lýsum því einnig yfir við stjórn og endurskoðunarnefnd að við höfum uppfyllt skyldur siðareglna um óhæði og upplýsum um tengsl eða önnur atriði sem gætu mögulega talist hafa áhrif á óhæði okkar og þegar við á, til hvaða aðgerða við höfum gripið til að eyða áhættu eða varúðarráðstafanir til að bregðast við henni.

Af þeim atriðum sem við höfum upplýst stjórn og endurskoðunarnefnd um, leggjum við mat á hvaða þættir höfðu mesta þýðingu við endurskoðun ársreikningsins og eru því lykilþættir endurskoðunarinnar. Við lýsum þessum þáttum í áritun okkar nema lög og reglur útiloki að upplýst sé um þá eða, við einstakar mjög sjaldgæfar kringumstæður, þegar við metum að ekki skuli upplýsa um lykilþátt þar sem neikvæðar afleiðingar þess eru taldar vega þyngra en almennir hagsmunir af birtingu slíkra upplýsinga.

Staðfesting vegna annarra ákvæða laga

Í samræmi við ákvæði 2. mgr. 104 gr. laga nr. 3/2006 um ársreikninga staðfestum við samkvæmt okkar bestu vitund að í skýrslu stjórnar sem fylgir þessum ársreikningi eru veittar þær upplýsingar sem þar ber að veita í samræmi við lög um ársreikninga og koma ekki fram annars staðar í ársreikningnum.

Hrafnhildur Helgadóttir, endurskoðandi, ber ábyrgð á endurskoðun ársreikningsins og þessari áritun.

Reykjavík, 28. apríl 2026

KPMG ehf.

Hlutfallsdeild
Ársreikningur
2025

Yfirlit um breytingu á hreinni eign til greiðslu lífeyris árið 2025

	Skýr.	2025	2024
Iðgjöld			
Iðgjöld sjóðfélaga		12.259	15.189
Iðgjöld launagreiðenda		54.026	60.737
		<u>66.285</u>	<u>75.926</u>
Sérstök aukaframlög	3	11	10.014
		<u>66.297</u>	<u>85.940</u>
Lífeyrir			
Heildarfjárhæð lífeyris	4	3.322.655	3.241.801
Framlag til starfsendurhæfingarsjóðs		479	380
Beinn kostnaður vegna örorkulífeyris		493	623
		<u>3.323.628</u>	<u>3.242.804</u>
Hreinar fjárfestingartekjur			
Hreinar tekjur af eignarhlutum í félögum og sjóðum	5	(10.852)	404.009
Hreinar tekjur af skuldabréfum	6	3.069.887	3.051.873
Vaxtatekjur af handbæru fé		44.293	19.048
Fjárfestingargjöld	7	(19.304)	(11.659)
		<u>3.084.024</u>	<u>3.463.271</u>
Rekstrarkostnaður			
Skrifstofu- og stjórnunarkostnaður	8	85.917	78.484
Hlutdeild aðildarfyrirtækja í rekstrarkostnaði	19	(52.984)	(60.848)
		<u>32.933</u>	<u>17.636</u>
Breyting á hreinni eign til greiðslu lífeyris		(206.239)	288.770
Hrein eign frá fyrra ári		<u>41.207.689</u>	<u>40.918.919</u>
Hrein eign til greiðslu lífeyris í árslok		<u>41.001.449</u>	<u>41.207.689</u>

Efnahagsreikningur 31. desember 2025

	Skýr.	31.12.2025	31.12.2024
Eignir			
Fjárfestingar			
Eignarhlutir í félögum og sjóðum	9	2.910.300	3.470.143
Skuldabréf	10	<u>36.867.891</u>	<u>37.242.026</u>
		<u>39.778.190</u>	<u>40.712.169</u>
Kröfur			
Kröfur á launagreiðendur		5.506	4.885
Aðrar kröfur		<u>41.413</u>	<u>32.813</u>
		<u>46.919</u>	<u>37.698</u>
Ýmsar eignir			
Varanlegir rekstrarfjármunir	15	<u>3.624</u>	<u>496</u>
Handbært fé		<u>1.225.546</u>	<u>509.595</u>
Eignir samtals		<u>41.054.279</u>	<u>41.259.957</u>
Skuldir			
Viðskiptaskuldir			
Áfallinn kostnaður og fyrirframminnheimtar tekjur		3.653	1.900
Aðrar skuldir		<u>49.177</u>	<u>50.369</u>
Skuldir samtals		<u>52.830</u>	<u>52.268</u>
Hrein eign til greiðslu lífeyris		<u>41.001.449</u>	<u>41.207.689</u>
Skuldbindingar utan efnahags	17		

Yfirlit um sjóðstreymi ársins 2025

	2025	2024
Inngreiðslur		
Iðgjöld	65.675	86.839
Innborgaðar vaxtatekjur af handbæru fé og kröfum	44.293	19.048
Aðrar inngreiðslur	44.930	60.848
	<u>154.899</u>	<u>166.734</u>
Útgreiðslur		
Lífeyrir	3.324.820	3.242.242
Rekstrarkostnaður	84.163	79.741
Fjárfesting í rekstrarfjármunum	3.302	0
Aðrar útgreiðslur	12.470	6.903
	<u>3.424.756</u>	<u>3.328.886</u>
Nýtt ráðstöfunarfé til fjárfestingar	<u>(3.269.857)</u>	<u>(3.162.152)</u>
Fjárfestingarhreyfingar		
Innborgaðar tekjur af eignarhlutum í félögum og sjóðum	46.334	57.732
Keyptir eignarhlutir í félögum og sjóðum	(2.642.218)	(2.173.188)
Seldir eignarhlutir í félögum og sjóðum	3.137.676	1.580.702
Afborganir höfuðstóls og vaxta skuldabréfa	2.718.193	3.009.197
Keypt skuldabréf	(31.123.991)	(452.350)
Seld skuldabréf	31.849.815	325.535
	<u>3.985.807</u>	<u>2.347.628</u>
Hækkun / (lækkun) á handbæru fé	715.951	(814.524)
Handbært fé í ársbyrjun	<u>509.595</u>	<u>1.324.119</u>
Handbært fé í árslok	<u>1.225.546</u>	<u>509.595</u>

Yfirlit um tryggingafræðilega stöðu 31. desember 2025

Fjárhæðir í milljónum króna

Tryggingafræðileg staða 2025

Eignir	<u>Áfallin skuldbinding</u>	<u>Framtíðar- skuldbinding</u>	<u>Heildar- skuldbinding</u>
Hrein eign til greiðslu lífeyris.....	41.001		41.001
Mismunur á bókfærðu verði og núvirði skuldabréfa.....	(98)		(98)
Núvirði framtíðariðgjalda.....		198	198
Eignir samtals.....	<u>40.903</u>	<u>198</u>	<u>41.101</u>
Skuldbindingar			
Ellilífeyrir.....	35.864	215	36.078
Örorkulífeyrir.....	170	1	171
Makalífeyrir.....	4.943	8	4.951
Dánar- og makabætur.....	0	9	9
95 ára regla.....	233	19	252
Endurgreiðsla iðgjalda.....	626		626
Núvirði framtíðarrekstrarkostnaðar.....	344	4	348
Skuldbindingar samtals.....	<u>42.179</u>	<u>255</u>	<u>42.435</u>
Eignir umfram skuldbindingar	(1.276)	(58)	(1.334)
Í hlutfalli af skuldbindingum í árslok	-3,0%	-22,6%	-3,1%
Í hlutfalli af skuldbindingum í ársbyrjun	-2,1%	-27,1%	-2,4%

Tryggingafræðileg staða 2024

Eignir	<u>Áfallin skuldbinding</u>	<u>Framtíðar- skuldbinding</u>	<u>Heildar- skuldbinding</u>
Hrein eign til greiðslu lífeyris.....	41.208		41.208
Mismunur á bókfærðu verði og núvirði skuldabréfa.....	436		436
Núvirði framtíðariðgjalda.....		258	258
Eignir samtals.....	<u>41.644</u>	<u>258</u>	<u>41.901</u>
Skuldbindingar			
Ellilífeyrir.....	36.068	288	36.356
Örorkulífeyrir.....	220	2	222
Makalífeyrir.....	4.969	15	4.984
Dánar- og makabætur.....	0	10	10
95 ára regla.....	308	34	341
Endurgreiðsla iðgjalda.....	633		633
Núvirði framtíðarrekstrarkostnaðar.....	360	5	365
Skuldbindingar samtals.....	<u>42.558</u>	<u>353</u>	<u>42.911</u>
Eignir umfram skuldbindingar	(914)	(96)	(1.009)
Í hlutfalli af skuldbindingum í árslok	-2,1%	-27,1%	-2,4%
Í hlutfalli af skuldbindingum í ársbyrjun	-2,1%	-28,9%	-2,4%

Skýringar

1. Starfsemi

Lífeyrissjóður bankamanna starfar samkvæmt lögum um skyldutryggingu lífeyrisréttinda og starfsemi lífeyrissjóða nr. 129/1997 og hefur til þess fullgilt starfsleyfi. Sjóðurinn starfar í tveimur deildum, Hlutfallsdeild og Aldursdeild og skulu allir starfsmenn aðildarfyrirtækja sjóðsins, sem náð hafa 16 ára aldri, vera sjóðfélagar meðan þeir starfa hjá viðkomandi aðildarfyrirtæki. Greiddur er ellilífeyrir, örorkulífeyrir, makalífeyrir og barnalífeyrir.

Lífeyrisréttindi

Réttindi til lífeyris ráðast af starfshlutfalli og starfstíma svo og launum seinustu 5 ára. Lífeyrisgreiðslur eru verðtryggðar og fylgja vísitölu neysluverðs. Taka eftirlauna getur hafist við 65 ára aldur eða fyrr ef samanlagður aldur og starfsaldur ná 95 árum. Að öðru leyti eru réttindi óháð aldri sjóðfélaga. Sjóðfélagi á rétt á örorkulífeyri ef hann verður fyrir orkutapi sem metið er 50% eða meira. Andist sjóðfélagi eiga eftirlifandi makir og börn rétt á lífeyri úr sjóðnum. Í samþykktum sjóðsins er kveðið nánar á um ávinnslu réttinda.

Lífeyrissjóðurinn ábyrgist lífeyrisskuldbindingar sínar með eignum sínum. Árlega er gerð tryggingafræðileg úttekt á stöðu sjóðsins og getur hún haft áhrif á lífeyrisréttindi, því sjóðnum er skylt að auka eða skerða lífeyrisréttindi sjóðfélaga fari munur milli eigna og lífeyrisskuldbindinga sjóðsins fram yfir tiltekin mörk.

Lífeyrissjóðurinn veitir viðtöku iðgjaldi til greiðslu lífeyris vegna elli til æviloka, örorku eða andláts samkvæmt nánari ákvæðum laganna. Skylduaðild er að lífeyrissjóðnum og er kveðið á um iðgjald til sjóðsins í kjarasamningum SSF og viðsemjenda þess. Launamönnum SSF sem greiða til þessarar deildar sjóðsins ber að greiða 4% af grunnlaunum sínum á móti 14,4% framlagi atvinnurekenda eða samtals 18,4% sem kallast lágmarksiðgjald.

2. Reikningsskilaaðferðir

Grundvöllur reikningsskilanna

Ársreikningurinn er í samræmi við lög nr. 3/2006 um ársreikninga, lög um skyldutryggingu lífeyrisréttinda og starfsemi lífeyrissjóða og reglur Fjármálaeftirlitsins (FME) nr. 335/2015 um ársreikninga lífeyrissjóða. Ársreikningurinn er gerður eftir sömu reikningsskilaaðferðum og árið áður. Ársreikningurinn er gerður í íslenskum krónum og eru fjárhæðir birtar í þúsundum nema annað sé tekið fram.

Gjaldmiðlar og vísitölur

Eignir og skuldir sem bundnar eru vísitölu eða gengi erlendra gjaldmiðla eru færðar upp miðað við verðlag eða gengi í árslok. Viðskipti í erlendum gjaldmiðlum eru færð á gildandi gengi þess dags sem viðskiptin fara fram. Peningalegar eignir og skuldir í erlendum gjaldmiðlum eru færðar miðað við gengi í árslok. Gengismunur sem myndast er færður meðal fjárfestingatekna. Gengi Seðlabanka Íslands greinist þannig:

	Meðalgengi ársins		Árslokagengi	
	2025	2024	31.12.2025	31.12.2024
Evra (EUR).....	144,65	149,31	147,20	143,90

Skráning iðgjalda

Iðgjöld eru tekjufærð þegar þau leiða til ávinnslu réttinda sjóðfélaga hjá sjóðnum. Ónnheimt iðgjöld í árslok eru eignfærð sem kröfur á launagreiðendur.

Framlag ríkisins til jöfnunar á örorkubyrði er hluti af tryggingargjaldi vegna launa og rennur til lækkunar og jöfnunar á örorkubyrði á milli lífeyrissjóða.

Lífeyrir

Undir lífeyri falla lífeyrisgreiðslur sjóðsins, þ.e. ellilífeyrir, makalífeyrir, örorkulífeyrir og barnalífeyrir. Aðrar greiðslur sem falla undir lífeyri eru framlag til starfsendurhæfingarsjóðs og beinn kostnaður vegna örorkulífeyris, eða kostnaður við örorkumat.

Hreinar fjárfestingartekjur

Undir hreinar tekjur af eignarhlutum í félögum og sjóðum fellur arður af hlutabréfum, söluhagnaður og sölutap svo og ónnleystur gengismunur af hlutabréfum og sjóðum, bæði vegna breytinga á gangvirði bréfanna og gengi gjaldmiðla.

Undir hreinar tekjur af skuldabréfum falla vaxtatekjur, verðbætur og lántökupóknar af skuldabréfum, hagnaður og tap af sölu skuldabréfa, breytingar á gangvirði til hækkunar og lækkunar og hliðstæðar tekjur og gjöld. Hér er einnig færð varúðarniðurfærsla skuldabréfa vegna tapshættu sem er fyrir hendi á reikningsskiladegi.

Undir fjárfestingargjöld falla öll fjárfestingargjöld og allar þóknar fjármála fyrirtækja og sjóða um sameiginlega fjárfestingu vegna umsýslu og stjórnum á fjárfestingum lífeyrissjóðs. Undir þennan lið falla einnig þau fjárfestingargjöld sem ekki falla undir liði 3.1 - 3.5 í reglum um ársreikninga lífeyrisjóða nr. 335/2015.

Skýringar

2. Reikningsskilaaðferðir (framhald)

Rekstrarkostnaður

Undir þennan lið fellur allur kostnaður vegna reksturs sjóðsins. Kostnaðurinn er færður til gjalda þegar hann fellur til.

Fjárfestingar

Fjárfesting sjóðsins skiptist í eignarhluta í félögum og sjóðum, skuldabréf og bundnar bankainnstæður. Skilgreiningar á framangreindri flokkun ásamt matsaðferðum sem beitt er við hvern lið fjárfestingar eru eftirfarandi:

Eignarhlutar í félögum og sjóðum eru framseljanleg verðbréf svo sem hlutabréf, hlutdeildarskírteini og önnur slík verðbréf. Eignarhlutar í félögum og sjóðum eru eignfærð á gangvirði.

Skuldabréf eru framseljanleg skuldabréf og önnur skuldabréf sem gefin eru út af lánastofnunum, opinberum aðilum eða öðrum félögum. Hér er átt við bréf sem t.d. eru bundin við vísitölu eða gengi gjaldmiðla hvort sem vextir eru fastir eða hafa tiltekna vaxtaviðmiðun. Skuldabréf eru færð á gangvirði í árslok nema ef um er að ræða skuldabréf sem fyrirhugað er að halda til gjalddaga og útlán til sjóðfélaga, en slík skuldabréf eru færð á upphaflegri kaupkröfu í efnahagsreikningi.

Bundnar bankainnstæður eru innlán í bönkum og sparissjóðum sem bundin eru til lengri tíma en þriggja mánaða.

Matsaðferðir fjárfestingar

Fjármálagerningar, aðrir en útlán til sjóðfélaga og skuldabréf sem haldið er til gjalddaga, eru metnir á gangvirði í samræmi við settar reikningsskilareglur. Útlán til sjóðfélaga og skuldabréf sem sjóðurinn tilgreinir að verði haldið til gjalddaga eru færð á afskrifuðu kostnaðarverði miðað við upphaflega ávöxtunarkröfu.

Gangvirði fjármálagerna sem skráðir eru á skipulegum verðbréfamarkaði er markaðsverð í lok tímabils, en gangvirði annarra fjárfestingar í þessum flokki byggist á verðmatsaðferðum sem lýst er í skýringu nr. 13. Í þeirri skýringu eru jafnframt upplýsingar um stigskiptingu gangvirðis samkvæmt verðmatsaðferðum.

Við mat á útlánum og skuldabréfum sem færð eru á afskrifuðu kostnaðarverði er tekið tillit til þeirrar tapsáhættu sem kann að vera fyrir hendi á reikningsskiladegi í samræmi við settar reikningsskilareglur. Varúðarniðurfærslan nemur um 0,13% af eignasafninu. Nánari sundurliðun á niðurfærslu er að finna í skýringu 11.

Kröfur

Kröfur eru færðar á gangvirði við upphaflega skráningu í bókhald. Á hverjum reikningsskiladegi eru kröfur metnar með hliðsjón af tapsáhættu og færðar í afskriftarrekning samkvæmt niðurstöðu slíks mats. Varúðarniðurfærslan er færð til lækkunar á viðkomandi lið í efnahagsreikningi og gjaldfærð undir önnur gjöld í yfirliti um breytingu á hreinni eign til greiðslu lífeyris.

Handbært fé

Handbært fé er fært í efnahagsreikning á gangvirði. Handbært fé samkvæmt sjóðstreymi samanstendur af óbundnum bankainnstæðum í íslenskum krónum og erlendum gjaldmiðlum.

Varanlegir rekstrarfjármunir

Eignir eru skráðar meðal varanlegra rekstrarfjármuna þegar líklegt er að hagrænn ávinningur tengdur eigninni muni nýtast sjóðnum og hægt er að meta kostnað vegna eignarinnar með áreiðanlegum hætti. Varanlegir rekstrarfjármunir eru upphaflega skráðir á kostnaðarverði. Kostnaðarverð varanlegra rekstrarfjármuna samanstendur af kaupverði og öllum beinum kostnaði við að koma eigninni í tekjuhæft ástand.

Afskriftir eru reiknaðar sem fastur árlegur hundradshluti af kostnaðarverði miðað við eignarhaldstíma á árinu að teknu tilliti til væntanlegs hrakvirðis.

Skuldbindingar

Skuldbindingar eru færðar í efnahagsreikning ef líklegt þykir að sjóðurinn verði fyrir fjárhagslegum útgjöldum í framtíðinni vegna liðins atburðar eða viðskipta og hægt er að meta fjárhæð hennar með áreiðanlegum hætti.

3. Sérstök aukaframlög

	2025	2024
Árlegt framlag ríkissjóðs til jöfnunar á örorkubyrði lífeyrissjóða.....	11	10.014
	11	10.014

Skýringar

4. Lífeyrir

	2025	2024
Ellilífeyrir	2.971.461	2.877.552
Örorkulífeyrir	68.653	80.543
Makalífeyrir	282.542	283.706
	<u>3.322.655</u>	<u>3.241.801</u>

5. Hreinar tekjur af eignarhlutum í félögum og sjóðum

	2025	2024
Arðgreiðslur	46.334	51.579
Gangvirðisbreytingar innlendra eigna	(57.185)	352.430
	<u>(10.852)</u>	<u>404.009</u>

Breytingar á gangvirði greinast þannig niður á fjárfestingar:

	2025	2024
Landsbankinn - Úrvalsbréf	(33.434)	45.772
Stefnir - SRE III	15.320	39.151
Landsbankinn - Öndvegisbréf	(44.334)	31.725
Arion banki hf	37.106	15.147
Kvika - innlend hlutabréf	(37.401)	36.489
Stefnir - Innlend hlutabréf hs.	(15.041)	19.088
Bláa lónið hf.	0	(1.491)
Íslandsbanki hf.	17.951	9.408
Ölgerðin Egill Skallagrímsson hf.	(5.666)	21.721
Ísfélag hf.	(11.413)	(8.129)
Horn IV slhf.	3.374	15.444
Landsbréf - Veðskuldabréfasjóður II	(976)	1.916
Hagar hf.	8.877	20.981
Síldarvinnslan hf.	3.787	(8.837)
Festi hf.	9.253	18.275
Íslensk verðbréf - Veðskuldabréfasjóður	5.215	5.293
Stefnir ST1	5.606	4.766
SÍA framtakssjóður	(9.839)	(5.353)
Kvika banki hf	(4.644)	6.965
Innviðir fjárfestingar slhf	1.110	2.318
Önnur innlend félög og sjóðir	(2.037)	81.781
	<u>(57.185)</u>	<u>352.430</u>

6. Hreinar tekjur af skuldabréfum

	2025	2024
Vaxtatekjur, verðbætur og lántökupóknar	3.069.887	3.051.873
	<u>3.069.887</u>	<u>3.051.873</u>

Hreinar tekjur greinast þannig eftir skuldabréfaflokkum:

	Gangvirði	Kostnaðarverð	2025
Skuldabréf með ríkisábyrgð	197.317	1.603.769	1.801.086
Skuldabréf sveitarfélaga	0	121.945	121.945
Skuldabréf lánastofnana	0	250.230	250.230
Skuldabréf fyrirtækja	0	852.185	852.185
Veðlán sjóðfélaga	0	44.441	44.441
	<u>197.317</u>	<u>2.872.570</u>	<u>3.069.887</u>

Hreinar tekjur greinast þannig eftir skuldabréfaflokkum:

	Gangvirði	Kostnaðarverð	2024
Skuldabréf með ríkisábyrgð	317.728	1.453.248	1.770.976
Skuldabréf sveitarfélaga	0	128.977	128.977
Skuldabréf lánastofnana	0	213.633	213.633
Skuldabréf fyrirtækja	0	891.555	891.555
Veðlán sjóðfélaga	0	46.732	46.732
	<u>317.728</u>	<u>2.734.145</u>	<u>3.051.873</u>

Skýringar

7. Fjárfestingargjöld

Fjárfestingargjöld 2025	Áætluð og reiknuð		Fjárf.gjöld samtals	Meðalstaða eigna í sjóðum	Hlutfall fjárf.gjalda af meðaleign
	Bein fjárf.gjöld	fjárf.gjöld			
Innlendir fjárfestingasjóðir	0	12.906	12.906	1.335.188	0,97%
Innlendir fagfjárfestastjóðir	0	1.055	1.055	69.651	1,51%
Kaup- og sölubókn. v. verðbr.kaupa	6.025	0	6.025		
Vörslubóknun	6.153	0	6.153		
Umsýslubóknun	7.127	0	7.127		
	19.304	13.961	33.265	1.404.839	

Fjárfestingargjöld 2024	Áætluð og reiknuð		Fjárf.gjöld samtals	Meðalstaða eigna í sjóðum	Hlutfall fjárf.gjalda af meðaleign
	Bein fjárf.gjöld	fjárf.gjöld			
Innlendir fjárfestingasjóðir	0	12.911	12.911	1.327.165	0,97%
Innlendir fagfjárfestastjóðir	0	1.893	1.893	366.992	0,52%
Kaup- og sölubóknunir v. verðbr.kaupa .	392	0	392		
Vörslubóknun	4.341	0	4.341		
Umsýslubóknun	6.926	0	6.926		
	11.659	14.804	26.463	1.694.157	

8. Rekstrargjöld

8.1 Skrifstofu- og stjórnunarkostnaður:

	2025	2024
Laun og launatengd gjöld.....	43.844	42.907
Endurskoðun	5.281	2.608
Innri endurskoðun.....	2.251	2.406
Tryggingafræðileg aðstoð.....	3.808	2.919
Önnur aðkeypt þjónusta.....	5.747	3.957
Annar kostnaður.....	24.985	23.687
	85.917	78.484

8.2 Laun og launatengd gjöld:

	2025	2024
Laun starfsfólks.....	31.140	30.771
Stjórnarlausn.....	4.859	4.404
Mótframlag í lífeyrissjóð.....	5.340	5.180
Önnur launatengd gjöld	2.505	2.551
	43.844	42.907
Stöðugildi að meðaltali yfir árið*.....	4	4

* Sýnir stöðugildi sjóðsins í heild en starfsgildum er ekki skipt niður á deildir innan sjóðsins

Skýringar

8. Rekstrargjöld (framhald)

8.3 Laun stjórnarmanna, framkvæmdastjóra og endurskoðunarnefndar:

	2025	2024
Tryggvi Tryggvason, framkvæmdastjóri.....	9.616	9.612
Sigurður Kári Tryggvason, stjórnarformaður.....	1.105	782
Ari Skúlason, fyrrv. stjórnarformaður.....	0	407
Erla Hrönn Aðalgeirsdóttir, varaformaður.....	989	804
Ingólfur Guðmundsson, fyrrv. varaformaður.....	0	306
Ástríður Hjördísar Gísladóttir.....	582	515
Jón Fannar Guðmundsson.....	728	389
Sindri Reynisson.....	582	311
Steinunn Anna Hannesdóttir.....	582	311
Helga Jónsdóttir.....	0	269
Árni Tómasson, formaður endurskoðunarnefndar.....	291	311
	<u>14.475</u>	<u>14.016</u>

Innifalið í launum stjórnarmanna, framkvæmdastjóra og endurskoðunarnefndar eru heildarlaun og þóknunir vegna starfa í þágu lífeyrissjóðsins. Þá eru meðtalin hlunnindi, aukid mótframlag í séreignarsjóð og þóknun vegna starfa sem viðkomandi gegnir í krafti eignaraðildar sjóðsins sem og setu í nefndum og stjórnnum sem viðkomandi er tilnefndur í af hálfu sjóðsins ef það á við.

8.4 Þóknunir til ytri endurskoðenda sjóðsins:

	2025	2024
Þóknun fyrir endurskoðun.....	5.281	2.608
	<u>5.281</u>	<u>2.608</u>

8.5 Þóknunir til innri endurskoðenda sjóðsins:

	2025	2024
Þóknun fyrir innri endurskoðun.....	2.251	2.406
	<u>2.251</u>	<u>2.406</u>

8.6 Þóknunir til tryggingastærðfræðings sjóðsins:

	2025	2024
Þóknun fyrir útreikninga á tryggingafræðilegri stöðu.....	3.808	2.919
	<u>3.808</u>	<u>2.919</u>

Skýringar

9. Eignarhlutir í félögum og sjóðum

	31.12.2025	31.12.2024
Eignarhlutar í innlendum hlutafélögum	1.601.484	1.537.437
Hlutdeildarskírteini í innlendum sjóðum	1.308.815	1.932.706
	<u>2.910.300</u>	<u>3.470.143</u>

Eignarhlutar í innlendum félögum greinast þannig:

	Hlutdeild	31.12.2025		31.12.2024	
		Gangvirði	Kostnaðarverð*	Gangvirði	Kostnaðarverð*
Skráð félög:					
Alvotech hf.....	0,01%	22.150	57.014	62.208	57.014
Arion banki hf.....	0,08%	214.157	55.945	177.050	55.945
Bera hf.....	0,22%	112.069	61.345	117.736	61.345
Festi hf.....	0,07%	74.951	37.416	65.698	37.416
Hagar hf.....	0,07%	94.414	35.931	85.538	35.931
Iceland Seafood International hf.....	0,02%	2.430	8.417	2.525	8.417
Ísfélag hf.....	0,10%	105.527	121.011	116.939	121.011
Íslandsbanki hf.....	0,04%	112.669	58.726	94.719	58.726
Kvika banki hf.....	0,05%	40.687	52.839	45.331	52.839
Nova hf.....	0,04%	5.400	5.748	5.425	5.748
Síldarvinnslan hf.....	0,05%	82.483	43.440	78.696	43.440
Síminn hf.	0,06%	22.258	8.509	88.081	36.418
Sýn hf.	0,05%	2.177	1.522	3.873	1.522
		<u>891.372</u>	<u>547.864</u>	<u>943.818</u>	<u>575.773</u>
Óskráð félög:					
Bláa lónið hf.....	0,26%	183.868	183.868	183.868	183.868
Edda slhf.....	2,07%	35.051	12.264	29.483	12.264
Horn III slhf.....	0,83%	16.234	3.099	39.868	18.932
Horn IV slhf.....	0,67%	105.432	92.000	98.058	88.000
Innviðir fjárfestingar slhf.....	0,94%	39.807	39.807	30.074	31.184
SREIII.....	1,09%	326.827	272.356	209.374	170.222
Önnur hlutabréf.....		2.893	690	2.893	690
		<u>710.113</u>	<u>604.084</u>	<u>593.619</u>	<u>505.161</u>
Hlutabréfaeign alls		<u>1.601.484</u>	<u>1.151.948</u>	<u>1.537.437</u>	<u>1.080.934</u>

Hlutdeildarskírteini greinast þannig:

	Hlutdeild	31.12.2025		31.12.2024	
		Gangvirði	Kostnaðarverð*	Gangvirði	Kostnaðarverð*
Innlendir sjóðir með skuldabréfum:					
Íslensk verðbréf - Veðskuldabréfasjóður.	3,73%	69.476	30.000	64.261	30.000
Landsbréf - Veðskuldabréfasjóður II.....	1,49%	97.736	83.806	98.712	83.806
Hlutdeildarskírteini í innlendum skuldabréfasj. alls		<u>167.211</u>	<u>113.806</u>	<u>162.972</u>	<u>113.806</u>
Innlendir sjóðir með hlutabréfum:					
Landsbankinn - Úrvalsbréf.....	2,42%	333.875	95.825	362.631	143.453
Landsbankinn - Öndvegisbréf.....	4,36%	294.672	129.850	338.828	165.515
Stefnir - Innlend hlutabréf hs.....	0,87%	186.758	50.000	201.799	79.075
Stefnir - ST1.....	0,25%	60.371	50.001	54.766	50.001
SÍA IV framtakssjóður.....	0,58%	57.213	72.899	49.117	54.964
Kvika - innlend hlutabréf.....	1,96%	190.728	217.165	228.129	207.858
IS Fyrirtækjalánasjóður.....	4,42%	17.986	2.724	6.179	2.724
Hlutdeildarskírteini í innlendum hlutabréfasj. alls		<u>1.141.604</u>	<u>618.464</u>	<u>1.241.448</u>	<u>703.592</u>
Önnur hlutdeildarskírteini:					
Landsbankinn - Veltubríf.....	0,00%	0	0	528.285	527.091
Hlutdeildarskírteini alls.....		<u>1.308.815</u>	<u>732.270</u>	<u>1.932.706</u>	<u>1.344.489</u>
Eignarhlutir í félögum og sjóðum alls		<u>2.910.300</u>	<u>1.884.218</u>	<u>3.470.143</u>	<u>2.425.423</u>

*Kostnaðarverð óskráðra félaga og sjóða tekur til upphaflegs kostnaðarverðs og er ekki tekið tillit til greiðslna sem borist hafa á líftíma viðkomandi eignar.

Skýringar

12. Skipting fjárfestinga eftir gjaldmiðlum

Í lok árs 2025	Í íslenskum krónum	Í erlendum gjaldmiðlum	Samtals
Eignarhlutir í félögum og sjóðum.....	2.910.300	0	2.910.300
Skuldabréf.....	36.865.308	2.583	36.867.891
	39.775.608	2.583	39.778.190
Hlutfallsleg skipting	99,99%	0,01%	100%
Skipting fjárfestingar eftir erlendum gjaldmiðlum:	Eignarhlutir í félögum og sjóðum	Skuldabréf	Hlutfall
Í EUR.....	0	2.583	100%
Í lok árs 2024	Í íslenskum krónum	Í erlendum gjaldmiðlum	Samtals
Eignarhlutir í félögum og sjóðum.....	3.470.143	0	3.470.143
Skuldabréf.....	37.239.501	2.525	37.242.026
	40.709.644	2.525	40.712.169
Hlutfallsleg skipting	99,99%	0,01%	100,00%
Skipting fjárfestingar eftir erlendum gjaldmiðlum:	Eignarhlutir í félögum og sjóðum	Skuldabréf	Hlutfall
Í EUR.....	0	2.525	100%

13. Gangvirðismat

Taflan hér að neðan sýnir fjármálagerninga, færða á gangvirði, flokkaða eftir verðmatsaðferð. Matsaðferðunum er skipt í 3 stig sem endurspeglar mikilvægi þeirra forsendna sem lagðar eru til grundvallar við ákvörðun gangvirðis fjármálagerninganna. Stigin eru eftirfarandi:

Stig 1: gangvirðismatið byggir á uppgefnu verði á virkum markaði fyrir samskonar eignir og skuldir.

Stig 2: gangvirðismatið byggir á viðskiptum á markaði með sambærilegar eignir, beint eða óbeint. Nýjasta viðskiptaverð í tengingu við almennt viðurkenndar verðmatsaðferðir er notað við ákvörðun gangvirðis hlutbréfa. Ávöxtunarkrafa skuldabréfa með sambærilega tímalengd, sem eru virk í viðskiptum er notað sem viðmið við verðmat á skuldabréfum.

Stig 3: gangvirðismatið byggir að verulegu leyti á verðlíkönunum. Fyrir óskráð hlutabréf þar sem engar markaðsupplýsingar liggja fyrir, er beitt ýmsum almennt viðurkenndum verðmatsaðferðum fyrir virði óskráðra eigna. Meðal verðmatsaðferða eru reiknað innra virði, verðmat byggt á sjóðstreymi eða samanburði á kennitölum sambærilegra fyrirtækja og önnur virðislíkön. Framtakssjóðir eru metnir á innra virði í samræmi við árschlutauppgjör og endurskoðuð ársuppgjör sjóðanna.

31.12.2025	Stig 1	Stig 2	Stig 3	Samtals
Eignarhlutir í félögum og sjóðum	1.897.406	0	1.012.894	2.910.300
Skuldabréf	3.816.195	0	0	3.816.195
	5.713.601	0	1.012.894	6.726.495
31.12.2024	Stig 1	Stig 2	Stig 3	Samtals
Eignarhlutir í félögum og sjóðum	2.603.490	0	866.653	3.470.143
Skuldabréf	3.693.817	0	0	3.693.817
	6.297.307	0	866.653	7.163.959

Skýringar

14. Flokkun og gangvirði fjáreigna og fjárskulda

Í lok árs 2025

	Útlán	Gangvirði	Kostnaðarverð	Samtals
Fjáreignir				
Eignarhlutir í félögum og sjóðum	0	2.910.300	0	2.910.300
Skuldabréf	630.255	3.816.195	32.421.440	36.867.891
Handbært fé	0	0	1.225.546	1.225.546
Iðgjaldakröfur og aðrar kröfur	0	0	46.919	46.919
	630.255	6.726.495	33.693.905	41.050.655
Fjárskuldir				
Viðskiptaskuldir	0	0	52.830	52.830
	0	0	52.830	52.830

Í lok árs 2024

	Útlán	Gangvirði	Kostnaðarverð	Samtals
Fjáreignir				
Eignarhlutir í félögum og sjóðum	0	3.470.143	0	3.470.143
Skuldabréf	574.130	3.693.817	32.974.080	37.242.026
Handbært fé	0	0	509.595	509.595
Iðgjaldakröfur og aðrar kröfur	0	0	37.698	37.698
	574.130	7.163.959	33.521.372	41.259.461
Fjárskuldir				
Viðskiptaskuldir	0	0	52.268	52.268
	0	0	52.268	52.268

15. Rekstrarfjármunir

	Innréttingar, áhöld og tæki
Kostnaðarverð:	
Staða í ársbyrjun.....	2.761
Eignfært á árinu.....	3.302
Staða í árslok.....	6.063
Afskriftir:	
Staða í ársbyrjun.....	(2.265)
Afskrifað á árinu	(174)
Staða í árslok.....	(2.439)
Bókfært verð í ársbyrjun.....	496
Bókfært verð í árslok.....	3.624
Afskriftarhlutfall	20%

Skýringar

16. Lífeyrisskuldbindingar

Tryggingafræðilegt mat á lífeyrisskuldbindingum Hlutfallsdeildar:

Samkvæmt niðurstöðu tryggingafræðilegrar athugunar á stöðu Hlutfallsdeildar í árslok 2025 miðað við 3,5% ársvexti vantar deildina 1.276 millj. kr. til að mæta áföllnum skuldbindingum eða -3,0% af skuldbindingum. Heildarskuldbindingar umfram eignir eru 1.334 millj. kr. eða -3,1% af skuldbindingum. Fjárhæðir í neðangreindri töflu eru í millj. kr.

Eignir	2025	2024
Endurmetin eign til tryggingafræðilegs uppgjörs í árslok.....	41.101	41.901
Endurmetin eign til tryggingafræðilegs uppgjörs í ársbyrjun.....	41.901	41.661
Hækkun/(lækkun) endurmetinnar eignar á árinu.....	(800)	241
Skuldbindingar		
Skuldbindingar í árslok.....	42.435	42.911
Skuldbindingar í ársbyrjun.....	42.911	42.696
Hækkun/(lækkun) skuldbindinga á árinu.....	(476)	215
Breyting á tryggingafræðilegri stöðu á árinu.....	(325)	26

Yfirlit um breytingar á áföllnum lífeyrisskuldbindingum Hlutfallsdeildar

Áfallnar lífeyrisskuldbindingar í ársbyrjun.....	42.198	41.894
Hækkun lífeyrisskuldbindinga vegna vaxta og verðbóta.....	2.990	3.417
Hækkun áunninna réttinda vegna iðgjalda ársins.....	83	97
Lækkun vegna greidds lífeyris á árinu.....	(3.323)	(3.242)
Hækkun vegna nýrra lífslíkatakaflna.....	0	190
Lækkun vegna annarra breytinga.....	(112)	(158)
Áfallnar lífeyrisskuldbindingar í árslok	41.835	42.198
Núvirði framtíðarkostnaðar.....	344	360
Áfallnar lífeyrisskuldbindingar í árslok sbr. yfirlit um tryggingafræðilega stöðu	42.179	42.558

17. Ábyrgðir og skuldbindingar

Sjóðurinn hefur skuldbundið Hlutfallsdeild til að fjárfesta í eftirtöldum sjóðum (m.v. upphaflega skuldbindingu): SRE III fyrir 270 millj. kr., Veðskuldbárfélag sjóði Landsbréfa II fyrir 100 millj. kr., SIA IV fyrir 100 millj. kr., IS fyrirtækjalánasjóð fyrir 500 millj. kr., SÍL 2 fyrir 200 millj. kr. og Innviði fjárfestingar II fyrir 100 millj. kr. Önnur skuldbindingar í framangreinda sjóði eru samtals um 400 millj. kr. sem gætu komið til greiðslu á næstu 3-4 árum.

18. Áhættuþættir í starfsemi og áhættustýring

18.1 Markmið áhættustýringar

Í daglegri starfsemi sinni sem lífeyrissjóður stendur sjóðurinn frammi fyrir ýmsum tegundum áhættu. Stjórnendur sjóðsins bera ábyrgð á að gera sér grein fyrir þeirri áhættu sem fylgir starfseminni og að fullnægjandi áhættustýring sé ávallt til staðar. Áhættu sjóðsins er skipt í fjárhagslega áhættu (þ.m.t. gjaldmiðlaáhætta, vaxta- og endurfjárfestingaráhætta og önnur verðbreytingaráhætta), mótaðilaáhættu, rekstraráhættu, lausafjárahættu og lífeyrstryggingaráhættu. Nánar er fjallað um áhættuþætti í rekstri lífeyrissjóðsins og framkvæmd áhættustýringar í áhættustefnu sem aðgengileg er á heimasíðu sjóðsins www.lifbank.is.

18.2 Fjárhagsleg áhætta (markaðsáhætta)

Fjárhagsleg áhætta (markaðsáhætta) lýtur fyrst og fremst að fjárhagslegum atriðum í starfsemi sjóðsins, þ.e. hættu á fjárhagslegu tapi vegna breytinga á markaðsvirði liða innan og utan efnahagsreiknings, þar á meðal breytinga á vöxtum (sjá skýringu 18.4), gengi gjaldmiðla (sjá skýringu 18.3) eða virði hlutabréfa. Með fjárhagslegri áhættu er sér í lagi átt við áhættu þeirra eignaflokka sem verðbrélagrunnur sjóðsins er samsettur úr. Sjóðurinn er fyrst og fremst markaðsfjárfestir og eignir hans og áhætta er háð sveiflum á fjármálamörkuðum. Fjárhagslegri áhættu sjóðsins er m.a. stýrt með takmörkunum í fjárfestingarstefnu, fjárfestingarheimildum og áhættuviðmiðum.

Skýringar

18. Áhættuþættir í starfsemi og áhættustýring (framhald)

18.3 Gjaldmiðlaáhætta

Gjaldmiðlaáhætta er áhættan af því að gangvirði eða framtíðar sjóðstreymi fjármálagerninga mælt í íslenskum krónum sveiflist vegna breytinga á gengi gjaldmiðla. Gjaldmiðlaáhætta myndast þegar mismunur er á stöðu eigna og skulda í erlendum gjaldmiðli.

Lífeyrissjóðurinn á verðbréf sem gerð eru upp í erlendum myntum og við það myndast áhætta tengd gengissveiflum. Gengisáhættu eru stjórnað með stýringu á hlutfalli erlendra eigna í eignasafni sjóðsins innan ramma samþykkrar fjárfestingarstefnu.

Bókfært verð fjáreigna sjóðsins sem gerðar eru upp í erlendri mynt í lok reikningsskilatímabilsins er eftirfarandi.

	Eignir	
	31.12.2025	31.12.2024
EUR.....	711.867	2.525

18.3.1 Næmnigreining gjaldmiðla

Eftirfarandi tafla sýnir hvaða áhrif 10% breyting á gengi íslensku krónunnar gagnvart viðkomandi gjaldmiðlum hefur á sjóðinn. 10% er hlutfallið sem notað er við skýrslugerð um gjaldmiðlaáhættu innan sjóðsins og endurspeglar mat stjórnenda á raunhæfri breytingu á gengi erlendra gjaldmiðla. Næmnigreiningin tekur eingöngu til útistandandi viðskipta sem gerð eru upp í erlendum gjaldmiðlum og var niðurstaðan í lok tímabils reiknuð miðað við 10% gengisbreytingu. Jákvæð tala hér að neðan bendir til aukningar á hreinni eign til greiðslu lífeyris þar sem að íslenska krónan veikist um 10% gagnvart hinum erlenda gjaldmiðli. Ef íslenska krónan styrkist um 10% kæmu fram sambærileg áhrif á hreina eign til greiðslu lífeyris nema hvað hún væri neikvæð.

		Áhrif af gjaldmiðli EUR	
		31.12.2025	31.12.2024
Hrein eign til greiðslu lífeyris.....	(i)	71.187	253

(i) Þetta tengist áhættu af erlendri verðbréfaeign og handbæru fé sjóðsins í lok ársins.

18.4 Vaxta- og endurfjárfestingaráhætta

Vaxtaáhætta er áhættan af því að gangvirði eða framtíðar sjóðstreymi fjármálagerninga sveiflist vegna breytinga á vöxtum og lögum vaxtaferils. Ef vextir hækka getur sjóðurinn þurft að innleysa gengistap við sölu á skuldabréfum sem keypt voru á lægri vöxtum. Ef vextir lækka getur það leitt til lægri kaupkröfu nýrra skuldabréfa þegar núverandi skuldabréf eru á gjalddaga (endurfjárfestingaráhætta).

Áhættunni er stjórnað með hlutfalli fastra vaxta og breytilegra, uppgreiðanlegra skuldabréfa og óuppgreiðanlegra, líftíma skuldabréfa og hlutfalli skuldabréfa í safni sjóðsins.

Vaxtakjör á fjármálagerningum sjóðsins koma fram í lausafjórðingum þessarar skýringar (sjá 18.8)

18.4.1 Næmnigreining vaxta

Næmnigreiningin að neðan byggir á vaxtakjörum í lok árs á verðbréfum. Greining vegna breytilegra vaxta gerir ráð fyrir því að verðbréf í lok árs hafi verið útistandandi allt árið. 100 punkta breyting er notuð þegar greiningar eru gerðar innanhúss og endurspeglar mat stjórnenda á raunhæfri breytingu breytilegra vaxta.

Ef vextir myndu hækka um 100 punkta á markaði og allar aðrar forsendur héldust óbreyttar myndi hrein eign til greiðslu lífeyris lækka um 2.358 millj. kr. miðað við uppgjör á markaðskröfu (2024: 2.720 millj. kr.). Ef vextir myndu lækka um 100 punkta á markaði og allar aðrar forsendur héldust óbreyttar myndi hrein eign til greiðslu lífeyris hækka um 2.604 millj. kr. miðað við uppgjör á markaðskröfu (2024: 3.012 millj. kr.).

18.5 Önnur verðbreytingaráhætta

Af fjárfestingu markaðsverðbréfa leiðir hættu á lækkingu markaðsvirðis verðbréfa með breytilegar tekjur, svo sem hlutabréfa og hlutdeildarskírteina verðbréfasjóða. Fjárfesting í markaðsverðbréfum er bæði með langtímamarkmið í huga og skammtímamarkmið.

18.5.1 Næmnigreining verðáhættu markaðsverðbréfa

Greiningin að neðan er byggð á verðáhættu markaðsverðbréfa í lok reikningsskilatímabilsins.

Ef verð hefði verið 5% hærra/lægra og allar aðrar forsendur héldust óbreyttar væri hrein eign til greiðslu lífeyris hærri/lægri um 146 millj. kr. (2024: 174 millj. kr.).

Skýringar

18. Áhættuþættir í starfsemi og áhættustýring (framhald)

18.6 Mótaðilaáhætta

Í mótaðilaáhættu felst hættan á því að mótaðilar sjóðsins geti ekki staðið við skuldbindingar sínar, sem leiðir til þess að sjóðurinn tapi á fjármálagerningum sínum. Sjóðurinn fylgist reglulega með þróun þeirra eigna sem tengjast mótaðilaáhættu.

Helstu eignir lífeyrissjóðsins eru verðbréf. Það er stefna sjóðsins að kaupa ekki aðeins verðbréf sem fylgir lítil áhætta, heldur er mikilvægt að vænt ávöxtun keyptra verðbréfa endurspegli bæði áhættu og kostnað sem þeim fylgir. Þetta táknar að ítarlegt mat á einstökum útgefendum, fjárhagsstöðu þeirra og tryggingum er forsenda fyrir kaupum á verðbréfum. Þá kann verðlækkun fasteigna að leiða til aukinnar skuldaraáhættu tengdri sjóðfélagalánum.

Útlánaáhætta vegna lausafjár er takmörkuð þar sem að mótaðilar eru bankar með gott lánshæfismat frá alþjóðlegum matsfyrirtækjum.

18.7 Rekstraráhætta

Rekstraráhætta lýtur fyrst og fremst að starfsemi lífeyrissjóðsins og felur m.a. í sér hættu á tapi sem orsakast getur af ófullnægjandi innri reglum, verkferlum, kerfum eða vegna ytri atburða í rekstrarumhverfi lífeyrissjóðsins sem og starfsmannaáhætta. Skilvirkar leiðir til að takmarka rekstraráhættu eru skýrar innri reglur, starfslýsingar, verkferlar sem skilgreina verklag við helstu verkþætti og skýrt skipurit.

Undir rekstraráhættu flokkast jafnframt pólitísk áhætta, en hún er skilgreind sem áhættan af því að aðgerðir eða aðgerðarleysi stjórnvalda auki lífeyrisbyrði sjóðsins eða skerði eignir hans, auk annarra neikvæðra áhrifa sem óvissa um mögulegar stjórnvaldsaðgerðir kann að skapa. Undir þetta falla t.a.m. breytingar á lögum eða reglum um starfsemina eða túlkun þeirra sem valda verulegum breytingum á starfseminni. Þetta kunna t.d. að vera breytingar á lögum um lífeyrissjóði, uppgjorsreglum, skattalögum, lögum um aðra aðila sem hafa áhrif á starfsemi sjóðsins, eftirliti og eftirlitsreglum og heimildum til fjárfestingar.

18.8 Lausafjáraáhætta

Lausafjáraáhætta er hættan á því að sjóðurinn lendi í erfiðleikum við að mæta fjárhagslegum skuldbindingum sínum í náinni framtíð.

Stjórn sjóðsins ber endanlega ábyrgð á stýringu lausafjáraáhættu og hefur hún innleitt stefnu til að mæta fjárhagslegum skuldbindingum. Sjóðurinn stýrir lausafjáraáhættu með því að tryggja að hann eigi nægjanlegt laust fé til að mæta fjárhagslegum skuldbindingum með því að greina og samræma tímasetningar greiðsluflæðis fjáreigna og skuldbindinga sjóðsins.

Eftirfarandi tafla sýnir útstandandi fjáreignir sjóðsins. Taflan er unnin út frá ónúvirtum samningsbundnum líftíma fjáreignanna ásamt vöxtum sem innheimtast af þeim.

	Vegið meðaltal virkra vaxta	0 - 5 ár	5+ ár	Samtals	Bókfært verð
Fjármálagerningar	%				
31. desember 2025					
Óvaxtaberandi		2.957.218		2.957.218	2.957.218
Með breytilega vexti	3,71	3.410.948	2.034.652	5.445.601	5.438.326
Með fasta vexti	4,09	9.501.587	25.211.948	34.713.536	32.655.111
		15.869.754	27.246.601	43.116.355	41.050.655
Fjármálagerningar					
31. desember 2024					
Óvaxtaberandi		3.507.841		3.507.841	3.507.841
Með breytilega vexti	4,51	965.852	2.189.292	3.155.144	3.155.144
Með fasta vexti	3,73	2.497.850	32.099.724	34.597.574	34.596.476
		6.971.543	34.289.015	41.260.559	41.259.461

Fyrirvari er um breytingar á ofangreindum vaxtaberandi eignum ef breytingar á vaxtastigi eru frábrugðnar áætlunum sem gerðar eru miðað við lok reikningsskilátímabilsins.

18.9 Lífeyrstryggingaáhætta

Lífeyrstryggingaáhætta er skilgreind sem hættan á að lífeyrissjóðurinn geti ekki staðið við skuldbindingar sínar. Með því að framkvæma svokallaða tölfræðilega hermun (e. simulation) á eignum og skuldbindingum sjóðsins miðað við mismunandi forsendur er hægt að meta líkur á að sjóðurinn þurfi að breyta réttindum, sbr. nánari ákvæði laga og samþykktu sjóðsins.

Skýringar

19. Önnur mál

Í desember 2006 var gengið frá samkomulagi við aðildarfyrirtæki sjóðsins um þátttöku í rekstrarkostnaði Hlutfallsdeildar. Skv. samkomulaginu taka aðildarfyrirtækin þátt í rekstrarkostnaði Hlutfallsdeildar á hverju ári sem er umfram 10 millj. kr. en þó að hámarki 25 millj. kr. verðtryggt frá janúar 2006. Aðildarfyrirtækin munu greiða þessa fjárhæð í beinu hlutfalli við heildarskuldbindingar sjóðsfélaga þess í Hlutfallsdeild og voru greiddar 53 millj. kr. árinu 2025. (2024: 61 millj. kr.)

20. Atburðir eftir lok reikningsskiladags

Frá lokum reikningsárs fram að áritunardegi hafa ekki orðið neinir þeir atburðir sem hafa verulega þýðingu varðandi fjárhagsstöðu sjóðsins.

21. Kennitölur

	2025	2024	2023	2022	2021
Fjárhagsstaða skv. tryggingafræðilegri úttekt:					
Hrein eign umfram					
heildarskuldbindingar	-3,14%	-2,35%	-2,42%	-10,96%	-4,56%
Hrein eign umfram					
áfallnar skuldbindingar	-3,03%	-2,15%	-2,15%	-10,62%	-3,80%
Hrein raunávöxtun.....	3,86%	3,81%	2,13%	-1,96%	4,29%
Meðaltal hreinnar raun-					
ávöxtunar s.l. 5 ár	2,40%	2,34%	2,34%	2,61%	3,94%
Meðaltal hreinnar raun-					
ávöxtunar s.l. 10 ár	3,07%	3,14%	3,20%	3,43%	4,20%
Meðaltal hreinnar raunávöxtunar					
frá upptöku deildaskiptingar 1998.....	3,55%	3,53%	3,67%	3,58%	3,80%
Hlutfallsleg skipting fjárfestingar:					
Skráðir eignarhl. í félögum og sjóðum....	4,77%	6,39%	4,90%	2,80%	8,60%
Skráð skuldabréf.....	91,10%	90,07%	90,30%	89,22%	86,60%
Óskráðir eignarhl. í félögum og sjóðum...	2,55%	2,13%	2,63%	5,09%	1,10%
Óskráð skuldabréf.....	1,58%	1,41%	2,17%	1,93%	2,90%
Bundnar bankainnistæður.....	0,00%	0,00%	0,00%	0,96%	0,90%
Hlutfallsleg skipting fjárfestingar					
eftir gjaldmiðlum:					
Eignir í íslenskum krónum	99,99%	99,99%	99,99%	99,99%	99,99%
Eignir í erlendum gjaldmiðlum	0,01%	0,01%	0,01%	0,01%	0,01%
Fjöldi virkra sjóðfélaga.....	40	46	59	77	95
Sjóðfélagar í árslok.....	2.083	2.141	2.149	2.168	2.199
Fjöldi lífeyrisþega.....	1.336	1.308	1.251	1.213	1.168
Hlutfallsleg skipting lífeyris:					
Ellilífeyrir	89,43%	88,76%	88,30%	87,60%	86,40%
Örorkulífeyrir	2,07%	2,48%	2,80%	3,30%	4,50%
Makalífeyrir	8,50%	8,75%	8,90%	9,10%	9,10%
Barnalífeyrir	0,00%	0,00%	0,01%	0,00%	0,00%
Stöðugildi	4	4	4	4	4

Skýringar

21. Kennitölur (framhald)

	2025	2024	2023	2022	2021
Iðgjöld alls (á föstu verðlagi)	66.297	89.122	113.498	145.440	175.782
Lífeyrir alls (á föstu verðlagi)	3.323.628	3.362.870	3.638.516	3.527.120	3.518.923
Hreinar fjárfestingartekjur alls (á föstu verðlagi)	3.084.024	3.591.500	4.340.242	3.322.140	4.617.344
Skrifstofu- og stjórnunarkostnaður alls (á föstu verðlagi)	32.933	18.289	33.978	42.033	58.890
Hækkun á hreinni eign (á föstu verðlagi)	(206.239)	299.462	781.246	(101.573)	1.215.312
Lífeyrisbyrði	5013,3%	3773,3%	3205,8%	2425,1%	2001,9%
Skrifstofu- og stjórnunarkostnaður (alls) í % af iðgjöldum	49,7%	20,5%	29,9%	28,9%	33,5%
Hreinar fjárfestingartekjur í % af meðalstöðu eigna	7,5%	8,4%	9,8%	7,0%	9,0%
Skrifstofu- og stjórnunarkostnaður í % af meðalstöðu eigna	0,08%	0,04%	0,08%	0,10%	0,15%

Aldursdeild
Ársreikningur
2025

Yfirlit um breytingu á hreinni eign til greiðslu lífeyris árið 2025

	Skýr.	2025	2024
Iðgjöld			
Iðgjöld sjóðfélaga		779.872	783.626
Iðgjöld launagreiðenda		1.252.635	1.257.089
Réttindaflutningur og endurgreiðslur		(1.021)	(2.000)
		<u>2.031.486</u>	<u>2.038.715</u>
Sérstök aukaframlög	3	34	30.418
		<u>2.031.520</u>	<u>2.069.134</u>
Lífeyrir			
Heildarfjárhæð lífeyris	4	1.416.011	1.336.733
Framlag til starfsendurhæfingarsjóðs		20.654	19.591
Beinn kostnaður vegna örorkulífeyris		930	1.059
		<u>1.437.595</u>	<u>1.357.383</u>
Hreinar fjárfestingartekjur			
Hreinar tekjur af eignarhlutum í félögum og sjóðum	5	1.411.638	4.751.195
Hreinar tekjur af skuldabréfum	6	2.870.211	2.785.653
Vaxtatekjur af bundnum bankainnstæðum		38.802	42.419
Vaxtatekjur af handbæru fé		61.960	50.898
Fjárfestingargjöld	7	(24.780)	(15.680)
		<u>4.357.831</u>	<u>7.614.485</u>
Rekstrarkostnaður			
Skrifstofu- og stjórnunarkostnaður	8	158.051	131.219
Önnur gjöld	9	9.711	12.195
Breyting á hreinni eign til greiðslu lífeyris		4.783.993	8.182.821
Hrein eign frá fyrra ári		<u>77.740.961</u>	<u>69.558.140</u>
Hrein eign til greiðslu lífeyris í árslok		<u>82.524.955</u>	<u>77.740.961</u>

Efnahagsreikningur 31. desember 2025

Eignir	Skýr.	31.12.2025	31.12.2024
Fjárfestingar			
Eignarhlutir í félögum og sjóðum	10	42.910.839	40.050.360
Skuldabréf	11	37.734.495	35.659.069
Bundnar bankainnstæður		0	569.430
		<u>80.645.334</u>	<u>76.278.860</u>
Kröfur			
Kröfur á launagreiðendur		150.295	152.477
Aðrar kröfur		79.946	350.067
		<u>230.241</u>	<u>502.544</u>
Ýmsar eignir			
Varanlegir rekstrarfjármunir	16	6.837	843
Handbært fé		<u>1.969.091</u>	<u>1.289.100</u>
Eignir samtals		<u><u>82.851.503</u></u>	<u><u>78.071.346</u></u>
Skuldir			
Viðskiptaskuldir			
Áfallinn kostnaður og fyrirframinnheimtar tekjur		3.806	1.676
Aðrar skuldir	18	322.743	328.709
Skuldir samtals		<u>326.549</u>	<u>330.385</u>
Hrein eign til greiðslu lífeyris		<u><u>82.524.955</u></u>	<u><u>77.740.961</u></u>
Skuldbindingar utan efnahags	19		

Yfirlit um sjóðstreymi ársins 2025

	2025	2024
Inngreiðslur		
Iðgjöld	2.033.701	2.065.873
Innborgaðar vaxtatekjur af handbæru fé og kröfum	100.762	50.898
	<u>2.134.463</u>	<u>2.116.771</u>
Útgreiðslur		
Lífeyrir	1.436.929	1.358.050
Rekstrarkostnaður	176.148	125.167
Fjárfesting í rekstrarfjármunum	6.230	0
Aðrar útgreiðslur	22.104	27.364
	<u>1.641.411</u>	<u>1.510.581</u>
Nýtt ráðstöfunarfé til fjárfestinga	<u>493.052</u>	<u>606.190</u>
Fjárfestingarhreyfingar		
Innborgaðar tekjur af eignarhlutum í félögum og sjóðum	399.835	410.176
Keyptir eignarhlutir í félögum og sjóðum	(5.456.175)	(5.146.543)
Seldir eignarhlutir í félögum og sjóðum	3.503.889	2.746.031
Afborganir höfuðstóls og vaxta skuldabréfa	3.495.775	2.926.518
Keypt skuldabréf	(19.684.625)	(2.089.032)
Seld skuldabréf	17.320.008	402.816
Endurgreidd bundin innlán	608.232	1.649
	<u>186.939</u>	<u>(748.385)</u>
Hækkun / (lækkun) á handbæru fé	679.991	(142.195)
Handbært fé í ársbyrjun	<u>1.289.100</u>	<u>1.431.295</u>
Handbært fé í árslok	<u>1.969.091</u>	<u>1.289.100</u>

Yfirlit um tryggingafræðilega stöðu 31. desember 2025

Fjárhæðir í milljónum króna

Tryggingafræðileg staða 2025

Eignir	<u>Áfallin skuldbinding</u>	<u>Framtíðar- skuldbinding</u>	<u>Heildar- skuldbinding</u>
Hrein eign til greiðslu lífeyris.....	82.525		82.525
Mismunur á bókfærðu verði og núvirði skuldabréfa.....	411		411
Núvirði framtíðariðgjalda.....		29.175	29.175
Eignir samtals.....	<u>82.936</u>	<u>29.175</u>	<u>112.110</u>
Skuldbindingar			
Ellilífeyrir.....	77.237	24.550	101.787
Örorkulífeyrir.....	3.905	1.747	5.651
Makalífeyrir.....	1.521	517	2.038
Barnalífeyrir.....	45	71	116
Núvirði framtíðarrekstrarkostnaðar.....	1.982	1.343	3.325
Skuldbindingar samtals.....	<u>84.689</u>	<u>28.228</u>	<u>112.917</u>
Eignir umfram skuldbindingar	(1.754)	947	(807)
Í hlutfalli af skuldbindingum í árslok	-2,1%	3,4%	-0,7%
Í hlutfalli af skuldbindingum í ársbyrjun	-0,7%	3,7%	0,5%

Tryggingafræðileg staða 2024

Eignir	<u>Áfallin skuldbinding</u>	<u>Framtíðar- skuldbinding</u>	<u>Heildar- skuldbinding</u>
Hrein eign til greiðslu lífeyris.....	77.741		77.741
Mismunur á bókfærðu verði og núvirði skuldabréfa.....	184		184
Núvirði framtíðariðgjalda.....		29.685	29.685
Eignir samtals.....	<u>77.925</u>	<u>29.685</u>	<u>107.610</u>
Skuldbindingar			
Ellilífeyrir.....	71.476	24.931	96.407
Örorkulífeyrir.....	3.730	1.698	5.428
Makalífeyrir.....	1.368	529	1.897
Barnalífeyrir.....	36	72	108
Núvirði framtíðarrekstrarkostnaðar.....	1.863	1.384	3.246
Skuldbindingar samtals.....	<u>78.472</u>	<u>28.614</u>	<u>107.086</u>
Eignir umfram skuldbindingar	(548)	1.071	523
Í hlutfalli af skuldbindingum í árslok	-0,7%	3,7%	0,5%
Í hlutfalli af skuldbindingum í ársbyrjun	-14,5%	1,2%	-10,3%

Skýringar

1. Starfsemi

Lífeyrissjóður bankamanna starfar samkvæmt lögum um skyldutryggingu lífeyrisréttinda og starfsemi lífeyrissjóða nr. 129/1997 og hefur til þess fullgilt starfsleyfi. Sjóðurinn starfar í tveimur deildum, Hlutfallsdeild og Aldursdeild og skulu allir starfsmenn aðildarfyrirtækja sjóðsins, sem náð hafa 16 ára aldri, vera sjóðfélagar meðan þeir starfa hjá viðkomandi aðildarfyrirtæki. Greiddur er ellilífeyrir, örorkulífeyrir, makalífeyrir og barnalífeyrir.

Lífeyrisréttindi

Nýir starfsmenn aðildarfyrirtækja greiða iðgjöld til Aldursdeildar. Aldursdeildin var stofnuð 1. janúar 1998 og er hún fjárhagslega aðskilin frá Hlutfallsdeild. Réttindi til lífeyris ráðast af innkomnum iðgjöldum og eru háð aldri sjóðfélaga eftir breytingu í aldursháð kerfi á árinu 2008. Lífeyrisgreiðslur eru verðtryggðar og fylgja vísitölu neysluverðs. Taka eftirlauna getur hafist við 67 ára aldur. Sjóðfélagi á rétt á örorkulífeyri ef hann verður fyrir orkutapi sem metið er 40% eða meira. Andist sjóðfélagi eiga eftirlifandi maki og börn rétt á lífeyri úr sjóðnum. Í samþykktum sjóðsins er kveðið nánar á um ávinnslu réttinda.

Lífeyrissjóðurinn ábyrgist lífeyrisskuldbindingar sínar með eignum sínum. Árlega er gerð tryggingafræðileg úttekt á stöðu sjóðsins og getur hún haft áhrif á lífeyrisréttindi, því sjóðnum er skylt að auka eða skerða lífeyrisréttindi sjóðfélaga fari munur milli eigna og lífeyrisskuldbindinga sjóðsins fram yfir tiltekin mörk.

Lífeyrissjóðurinn veitir viðtöku iðgjaldi til greiðslu lífeyris vegna elli til æviloka, örorku eða andláts samkvæmt nánari ákvæðum laganna. Skylduaðild er að lífeyrissjóðnum og er kveðið á um iðgjald til sjóðsins í kjarasamningum SSF og viðsemjenda þess. Launamönnum SSF sem greiða til þessarar deildar sjóðsins ber að greiða 4% af heildarlaunum sínum á móti 6% framlagi atvinnurekenda. Auk þess greiðir launagreiðandi að lágmarki 5,5% í séreignarsjóð, en sú greiðsla er samkvæmt kjarasamningi milli SSF og SA.

2. Reikningsskilaaðferðir

Grundvöllur reikningsskilanna

Ársreikningurinn er í samræmi við lög nr. 3/2006 um ársreikninga, lög um skyldutryggingu lífeyrisréttinda og starfsemi lífeyrissjóða og reglur Fjármálaeftirlitins (FME) nr. 335/2015 um ársreikninga lífeyrissjóða. Ársreikningurinn er gerður eftir sömu reikningsskilaaðferðum og árið áður. Ársreikningurinn er gerður í íslenskum krónum og eru fjárhæðir birtar í þúsundum nema annað sé tekið fram.

Gjaldmiðlar og vísitölur

Eignir og skuldir sem bundnar eru vísitölu eða gengi erlendra gjaldmiðla eru færðar upp miðað við verðlag eða gengi í árslok. Viðskipti í erlendum gjaldmiðlum eru færð á gildandi gengi þess dags sem viðskiptin fara fram. Peningalegar eignir og skuldir í erlendum gjaldmiðlum eru færðar miðað við gengi í árslok. Gengismunur sem myndast er færður meðal fjárfestingartekna. Gengi Seðlabanka Íslands greinist þannig:

	Meðalgengi ársins		Árslokagengi	
	2025	2024	31.12.2025	31.12.2024
Evra (EUR).....	144,65	149,31	147,20	143,90
Bandaríkjadalur (USD).....	128,37	137,93	125,20	138,20
Sænsk króna (SEK).....	13,07	13,07	13,61	12,57
Norsk króna (NOK).....	12,35	12,85	12,45	12,21

Áhættustjórnun

Stjórn sjóðsins hefur sett stefnu um áhættustýringu en engir framvirkir gjaldeyrisskiptasamningar, valréttir eða afleiðusamningar eru til staðar hjá sjóðnum.

Skráning iðgjalda

Iðgjöld eru tekjufærð þegar þau leiða til ávinnslu réttinda sjóðfélaga hjá sjóðnum. Óinnheimt iðgjöld í árslok eru eignfærð sem kröfur á launagreiðendur.

Framlag ríkisins til jöfnunar á örorkubyrði er hluti af tryggingargjaldi vegna launa og rennur til lækkunar og jöfnunar á örorkubyrði á milli lífeyrissjóða.

Lífeyrir

Undir lífeyri falla lífeyrisgreiðslur sjóðsins, þ.e. ellilífeyrir, makalífeyrir, örorkulífeyrir og barnalífeyrir. Aðrar greiðslur sem falla undir lífeyri eru framlag til starfsendurhæfingarsjóðs og beinn kostnaður vegna örorkulífeyris, eða kostnaður við örorkumat.

Skýringar

2. Reikningsskilaaðferðir (framhald)

Hreinar fjárfestingartekjur

Undir hreinar tekjur af eignarhlutum í félögum og sjóðum fellur arður af hlutabréfum, söluhagnaður og sölutap svo og óinnleystur gengismunur af hlutabréfum og sjóðum, bæði vegna breytinga á gangvirði bréfanna og gengi gjaldmiðla.

Undir hreinar tekjur af skuldabréfum falla vaxtatekjur, verðbætur og lántökuþóknunir af skuldabréfum, hagnaður og tap af sölu skuldabréfa, breytingar á gangvirði til hækkunar og hliðstæðar tekjur og gjöld. Hér er einnig færð varúðarniðurfærsla skuldabréfa vegna tapshættu sem er fyrir hendi á reikningsskiladegi.

Undir fjárfestingargjöld falla öll fjárfestingargjöld og allar þóknunir fjármálafyrirtækja og sjóða um sameiginlega fjárfestingu vegna umsýslu og stjórnunar á fjárfestingum lífeyrissjóðs. Undir þennan lið falla einnig þau fjárfestingargjöld sem ekki falla undir liði 3.1 -3.5 í reglum um ársreikninga lífeyrissjóða nr. 335/2015.

Rekstrarkostnaður

Undir þennan lið fellur allur kostnaður vegna reksturs sjóðsins. Kostnaðurinn er færður til gjalda þegar hann fellur til.

Fjárfestingar

Fjárfesting sjóðsins skiptist í eignarhluta í félögum og sjóðum, skuldabréf og bundnar bankainnstæður. Skilgreiningar á framangreindri flokkun ásamt matsaðferðum sem beitt er við hvern lið fjárfestingar eru eftirfarandi:

Eignarhlutar í félögum og sjóðum eru framseljanleg verðbréf svo sem hlutabréf, hlutdeildarskírteini og önnur slík verðbréf. Eignarhlutar í félögum og sjóðum eru eignfærð á gangvirði.

Skuldabréf eru framseljanleg skuldabréf og önnur skuldabréf sem gefin eru út af lánastofnunum, opinberum aðilum eða öðrum félögum. Hér er átt við bréf sem t.d. eru bundin við vísitölu eða gengi gjaldmiðla hvort sem vextir eru fastir eða hafa tiltekna vaxtaviðmiðun. Skuldabréf eru færð á gangvirði í árslok nema ef um er að ræða skuldabréf sem fyrirhugað er að halda til gjalddaga og útlán til sjóðfélaga, en slík skuldabréf eru færð á upphaflegri kaupkröfu í efnahagsreikningi.

Bundnar bankainnstæður eru innlán í bönkum og sparisjóðum sem bundin eru til lengri tíma en þriggja mánaða.

Matsaðferðir fjárfestinga

Fjármálagerningar, aðrir en útlán til sjóðfélaga og skuldabréf sem haldið er til gjalddaga, eru metnir á gangvirði í samræmi við settar reikningsskilareglur. Útlán til sjóðfélaga og skuldabréf sem sjóðurinn tilgreinir að verði haldið til gjalddaga eru færð á afskrifuðu kostnaðarverði miðað við upphaflega ávöxtunarkröfu.

Gangvirði fjármálagerninga sem skráðir eru á skipulegum verðbréfamarkaði er markaðsverð í lok tímabils, en gangvirði annarra fjárfestinga í þessum flokki byggist á verðmatsaðferðum sem lýst er í skýringu nr. 14. Í þeirri skýringu eru jafnframt upplýsingar um stigskiptingu gangvirðis samkvæmt verðmatsaðferðum.

Við mat á útlánnum og skuldabréfum sem færð eru á afskrifuðu kostnaðarverði er tekið tillit til þeirrar tapsáhættu sem kann að vera fyrir hendi á reikningsskiladegi í samræmi við settar reikningsskilareglur. Varúðarniðurfærslan nemur um 0,04% af eignasafninu. Nánari sundurliðun á niðurfærslu er að finna í skýringu 12.

Kröfur

Kröfur eru færðar á gangvirði við upphaflega skráningu í bókhald. Á hverjum reikningsskiladegi eru kröfur metnar með hliðsjón af tapsáhættu og færðar í afskriftarreikning samkvæmt niðurstöðu slíks mats. Varúðarniðurfærslan er færð til lækkunar á viðkomandi lið í efnahagsreikningi og gjaldfærð undir önnur gjöld í yfirliti um breytingu á hreinni eign til greiðslu lífeyris.

Handbært fé

Handbært fé er fært í efnahagsreiknings á gangvirði. Handbært fé samkvæmt sjóðstreymi samanstendur af óbundnum bankainnstæðum í íslenskum krónum og erlendum gjaldmiðlum.

Varanlegir rekstrarfjármunir

Eignir eru skráðar meðal varanlegra rekstrarfjármuna þegar líklegt er að hagrænn ávinningur tengdur eigninni muni nýtast sjóðnum og hægt er að meta kostnað vegna eignarinnar með áreiðanlegum hætti. Varanlegir rekstrarfjármunir eru upphaflega skráðir á kostnaðarverði. Kostnaðarverði varanlegra rekstrarfjármuna samanstendur af kaupverði og öllum beinum kostnaði við að koma eigninni í tekjuhæft ástand.

Afskriftir eru reiknaðar sem fastur árlegur hundraðshluti af kostnaðarverði miðað við eignarhaldstíma á árinu að teknu tilliti til væntanlegs hrakvirðis.

Skuldbindingar

Skuldbindingar eru færðar í efnahagsreikning ef líklegt þykir að sjóðurinn verði fyrir fjárhagslegum útgjöldum í framtíðinni vegna liðsins atburðar eða viðskipta og hægt er að meta fjárhæð hennar með áreiðanlegum hætti.

Skýringar

3. Sérstök aukaframlög

	2025	2024
Árlegt framlag ríkissjóðs til jöfnunar á örorkubyrði lífeyrissjóða.....	34	30.418
	<u>34</u>	<u>30.418</u>

4. Lífeyrir

	2025	2024
Ellilífeyrir	1.103.633	982.637
Örorkulífeyrir	273.111	320.289
Makalífeyrir	31.123	23.345
Barnalífeyrir	8.144	10.462
	<u>1.416.011</u>	<u>1.336.733</u>

5. Hreinar tekjur af eignarhlutum í félögum og sjóðum

	2025	2024
Arðgreiðslur	354.782	410.176
Gangvirðisbreytingar innlendra eigna	(449.731)	1.886.256
Gangvirðisbreytingar erlendra eigna	1.479.348	3.279.953
Gjaldmiðlabreyting	27.239	(825.190)
	<u>1.411.638</u>	<u>4.751.195</u>

Breytingar á gangvirði greinast þannig niður á fjárfestingar:

	2025	2024
BlackRock World Index (USD)	510.427	860.416
T. Rowe Price Funds (USD)	444.086	672.963
Jupiter Global Fund Global Equity (EUR)	328.998	(137.170)
Pareto Global (NOK)	63.331	270.455
US Vanguard Global stock (EUR)	178.652	185.967
Landsbankinn - Úrvalsbréf	(199.060)	273.743
UBS Lux Equity SICAV (USD)	63.503	255.012
Landsbankinn - Veltubríf	49.502	51.195
SRE III	45.960	117.453
Arion banki hf.	165.617	68.710
JBT (USD)	64.257	874.190
KF Global Value (EUR)	(65.788)	124.657
Stefnir - Innland hlutabréf hs.	(73.179)	92.868
Landsbankinn - Private Equity II (EUR)	(18.655)	(35.805)
Pareto Nordic Corporate (USD)	(16.845)	80.288
NB Crossroads FUND (EUR)	(109.251)	(45.620)
Landsbréf LEQ Ucits	2.052	122.412
Íslandsbanki hf.	106.726	55.564
Oculis Holding AG (USD)	18.377	165.752
VEX I	48.661	70.278
Önnur innlend félög og sjóðir	(596.008)	1.034.032
Önnur erlend félög og sjóðir	18.256	8.847
	<u>1.029.617</u>	<u>5.166.209</u>

Skýringar

6. Hreinar tekjur af skuldabréfum

	2025	2024
Vaxtatekjur, verðbætur og lántökupóknanir	2.870.211	2.785.653
	<u>2.870.211</u>	<u>2.785.653</u>

Hreinar tekjur greinast þannig eftir skuldabréfaflokkum:

	Gangvirði	Kostnaðarverð	2025
Skuldabréf með ríkisábyrgð	99.051	804.358	903.408
Skuldabréf sveitarfélaga	0	256.806	256.806
Skuldabréf lánastofnana	0	417.465	417.465
Skuldabréf fyrirtækja	0	1.150.064	1.150.064
Veðlán sjóðfélaga	0	142.467	142.467
	<u>99.051</u>	<u>2.771.160</u>	<u>2.870.211</u>

Hreinar tekjur greinast þannig eftir skuldabréfaflokkum:

	Gangvirði	Kostnaðarverð	2024
Skuldabréf með ríkisábyrgð	114.350	763.585	877.935
Skuldabréf sveitarfélaga	0	226.692	226.692
Skuldabréf lánastofnana	0	397.469	397.469
Skuldabréf fyrirtækja	0	1.178.872	1.178.872
Veðlán sjóðfélaga	0	104.685	104.685
	<u>114.350</u>	<u>2.671.303</u>	<u>2.785.653</u>

7. Fjárfestingargjöld

Fjárfestingargjöld 2025	Áætluð og		Fjárf.gjöld samtals	Meðalstaða eigna í sjóðum	Hlutfall fjárf.gjalda af meðaleign
	Bein fjárf.gjöld	reiknuð fjárf.gjöld			
Innlendir verðbréfasjóðir	0	1.867	1.867	207.422	0,90%
Innlendir fjárfestingasjóðir	0	49.582	49.582	5.393.196	0,92%
Innlendir fagfjárfestingasjóðir	0	3.050	3.050	365.398	0,83%
Erlendir verðbréfasjóðir	0	107.576	107.576	20.388.004	0,53%
Aðrir erlendir sjóðir um sameiginlega fjárfestingu	0	52.589	52.589	3.991.442	1,32%
Kaup- og sölubók. v. verðbr.kaupa	7.613	0	7.613		
Vörslubókun	11.154	0	11.154		
Umsýslubókun	6.013	0	6.013		
	<u>24.780</u>	<u>214.664</u>	<u>239.444</u>	<u>30.345.462</u>	

Fjárfestingargjöld 2024	Áætluð og		Fjárf.gjöld samtals	Meðalstaða eigna í sjóðum	Hlutfall fjárf.gjalda af meðaleign
	Bein fjárf.gjöld	reiknuð fjárf.gjöld			
Innlendir verðbréfasjóðir	0	1.703	1.703	189.193	0,90%
Innlendir fjárfestingasjóðir	0	47.668	47.668	4.726.718	1,01%
Innlendir fagfjárfestingasjóðir	0	4.013	4.013	1.014.875	0,40%
Erlendir verðbréfasjóðir	0	138.374	138.374	17.588.123	0,79%
Aðrir erlendir sjóðir um sameiginlega fjárfestingu	0	50.920	50.920	3.913.703	1,30%
Kaup- og sölubóknanir v. verðbr.kaupa	1.316	0	1.316		
Vörslubókun	8.490	0	8.490		
Umsýslubókun	5.874	0	5.874		
	<u>15.680</u>	<u>242.678</u>	<u>258.358</u>	<u>27.432.612</u>	

Skýringar

8. Rekstrargjöld

8.1 Skrifstofu- og stjórnunarkostnaður:

	2025	2024
Laun og launatengd gjöld.....	82.714	72.937
Endurskoðun	9.962	4.433
Innri endurskoðun.....	4.247	4.090
Tryggingafræðileg aðstoð.....	3.703	4.096
Önnur aðkeypt þjónusta.....	10.843	6.728
Annar kostnaður.....	46.581	38.936
	<u>158.051</u>	<u>131.219</u>

8.2 Laun og launatengd gjöld:

	2025	2024
Laun starfsfólks.....	58.748	52.309
Stjórnarlaun.....	9.166	7.486
Mótframlag í lífeyrissjóð.....	10.075	8.806
Önnur launatengd gjöld	4.726	4.336
	<u>82.714</u>	<u>72.937</u>

Stöðugildi að meðaltali yfir árið*..... 4 4

* Sýnir stöðugildi sjóðsins í heild en starfsgildum er ekki skipt niður á deildir innan sjóðsins

8.3 Laun stjórnarmanna, framkvæmdastjóra og endurskoðunarnefndar:

	2025	2024
Tryggvi Tryggvason, framkvæmdastjóri.....	18.142	16.339
Sigurður Kári Tryggvason, stjórnarformaður.....	2.085	1.328
Ari Skúlason, fyrrv. stjórnarformaður.....	0	693
Erla Hrönn Aðalgeirsdóttir, varaformaður.....	1.866	1.366
Ingólfur Guðmundsson, fyrrv. varaformaður.....	0	519
Ástríður Hjördísar Gísladóttir.....	1.098	875
Jón Fannar Guðmundsson.....	1.372	661
Sindri Reynisson.....	1.098	529
Steinunn Anna Hannesdóttir.....	1.098	529
Helga Jónsdóttir.....	0	456
Árni Tómasson, formaður endurskoðunarnefndar.....	549	529
	<u>27.308</u>	<u>23.825</u>

Innifalið í launum stjórnarmanna, framkvæmdastjóra og endurskoðunarnefndar eru heildarlaun og þóknarir vegna starfa í þágu lífeyrissjóðsins. Þá eru meðtalin hlunnindi, aukið mótframlag í séreignarsjóð og þóknun vegna starfa sem viðkomandi gegnir í krafti eignaraðildar sjóðsins sem og setu í nefndum og stjórnnum sem viðkomandi er tilnefndur í af hálfu sjóðsins ef það á við.

8.4 Þóknarir til ytri endurskoðenda sjóðsins:

	2025	2024
Þóknun fyrir endurskoðun.....	9.962	4.433
	<u>9.962</u>	<u>4.433</u>

8.5 Þóknarir til innri endurskoðenda sjóðsins:

	2025	2024
Þóknun fyrir innri endurskoðun.....	4.247	4.090
	<u>4.247</u>	<u>4.090</u>

8.6 Þóknarir til tryggingastærðfræðings sjóðsins:

	2025	2024
Þóknun fyrir útreikninga á tryggingafræðilegri stöðu.....	3.703	4.096
	<u>3.703</u>	<u>4.096</u>

9. Önnur gjöld

	2025	2024
Verðbætur vegna skuldar, sjá skýr. 20.....	9.711	12.195

Skýringar

10. Eignarhlutir í félögum og sjóðum

	31.12.2025	31.12.2024
Eignarhlutar í innlendum hlutafélögum	8.448.493	7.989.594
Eignarhlutar í erlendum hlutafélögum	1.625.181	1.373.135
Hlutdeildarskírteini í innlendum sjóðum	8.995.061	9.082.875
Hlutdeildarskírteini í erlendum sjóðum	23.842.104	21.604.757
	<u>42.910.839</u>	<u>40.050.360</u>

Eignarhlutar í innlendum félögum greinast þannig:

Skráð félög:	Hlutdeild	31.12.2025		31.12.2024	
		Gangvirði	Kostnaðarverð*	Gangvirði	Kostnaðarverð*
Alvotech hf.....	0,12%	244.849	578.040	412.544	396.178
Arion banki hf.....	0,33%	955.844	329.619	790.228	329.619
Bera hf.....	0,96%	488.772	174.135	513.485	174.135
Brim hf.....	0,15%	208.112	112.528	209.527	112.528
Eik fasteignafélag hf.....	0,09%	43.294	27.499	44.235	27.499
Festi hf.....	0,26%	258.866	123.841	240.426	138.931
Hagar hf.....	0,33%	427.127	185.203	387.157	185.402
Hampiðjan hf.....	0,01%	3.347	4.082	3.363	4.082
Icelandair Group hf.....	0,08%	27.875	88.808	2.135	55.115
Iceland Seafood International hf.....	0,05%	7.290	25.250	7.575	25.250
Ísfélag hf.....	0,26%	288.430	331.011	319.623	331.011
Íslandsbanki hf.....	0,24%	662.969	417.842	544.943	406.519
Kvika banki hf.	0,16%	135.497	159.247	150.961	159.247
Marel hf. (EUR).....	0,00%	0	0	62.597	75.188
Nova hf.....	0,11%	16.200	17.244	16.275	17.244
Play Air hf.....	0,00%	0	0	4.666	40.580
Heimar hf.....	0,24%	177.041	85.865	185.607	85.865
Reitir fasteignafélag hf.....	0,11%	95.990	28.774	87.061	28.774
Síldarvinnslan hf.....	0,24%	428.750	229.369	409.063	229.369
Síminn hf.....	0,22%	80.993	23.420	74.891	23.420
Sjóvá-Almennar tryggingar hf.....	0,01%	6.802	2.838	7.505	2.838
Skagi hf.....	0,05%	19.900	19.539	0	0
		<u>4.577.948</u>	<u>2.964.153</u>	<u>4.473.867</u>	<u>2.848.795</u>
Óskráð félög:					
105 Miðborg slhf.....	5,00%	304.880	185.000	301.550	185.000
Bakkastakkur slhf.....	3,67%	14.719	177.887	191.103	176.784
Bláa lónið hf.....	0,56%	391.889	391.889	391.889	391.889
Edda slhf.....	4,14%	70.102	24.528	58.967	24.528
Eyrir Invest hf.....	3,00%	99.714	120.137	103.137	103.137
Freyja Framtakssjóður slhf.....	1,25%	72.665	72.665	68.969	71.103
Horn III slhf.....	3,79%	73.876	4.573	181.425	76.624
Horn IV slhf.....	3,33%	527.160	460.000	490.292	440.000
Horn V slhf.....	2,66%	5.519	10.634	0	0
Iðunn framtakssjóður slhf.....	4,10%	244.400	248.097	229.521	239.085
Innviðir fjárfestingar slhf.....	3,77%	159.227	159.227	120.296	124.737
SIV Alternative Credit fund.....	5,97%	119.403	119.403	0	0
SRE III.....	2,04%	980.481	817.068	628.121	510.667
VEX I.....	4,57%	562.717	432.161	514.055	432.161
VEX II.....	1,86%	34.628	41.908	33.387	36.024
VPE-AN slhf.....	3,65%	206.700	150.000	200.550	150.000
Önnur hlutabréf.....		2.464	2.496	2.464	2.496
		<u>3.870.545</u>	<u>3.417.672</u>	<u>3.515.726</u>	<u>2.964.234</u>
Eignarhlutar í innlendum félögum alls.....		<u>8.448.493</u>	<u>6.381.825</u>	<u>7.989.594</u>	<u>5.813.029</u>
Eignarhlutar í erlendum félögum greinast þannig:					
JBT (USD)	0,10%	995.655	948.065	880.562	902.358
Oculus Holding AG (USD)	0,77%	629.526	461.045	492.573	343.089
Eignarhlutar í erlendum félögum alls		<u>1.625.181</u>	<u>1.409.110</u>	<u>1.373.135</u>	<u>1.245.447</u>
Hlutabréfaeign alls		<u>10.073.674</u>	<u>7.790.935</u>	<u>9.362.728</u>	<u>7.058.476</u>

Skýringar

10. Eignarhlutir í félögum og sjóðum (framhald)

Hlutdeildarskírteini greinast þannig:

Hlutdeild	31.12.2025		31.12.2024		
	Gangvirði	Kostnaðarverð*	Gangvirði	Kostnaðarverð*	
Innlendir sjóðir með skuldabréfum:					
ÍV - Veðskuldabréfassjóður I.....	3,73%	69.476	30.000	64.261	30.000
ÍV - Veðskuldabréffasjóður II.....	2,00%	314.610	245.740	335.078	245.740
Landsbréf Veðskuldabréffasjóður slhf.....	5,72%	55.465	3.400	51.460	23.185
Landsbréf Veðskuldabréffasjóður II.....	5,97%	390.943	335.224	394.846	335.224
Hlutdeildarskírteini í innlendum skuldabréfasj. alls.....		<u>830.494</u>	<u>614.364</u>	<u>845.645</u>	<u>634.150</u>
Innlendir sjóðir með hlutabréfum:					
AF3 slhf.	3,16%	104.300	104.300	0	0
ALDIR I slhf.....	3,25%	144.283	147.078	84.253	84.253
Brunnur Vaxtasjóður II.....	2,33%	100.873	110.003	93.159	89.250
Hekla fagfjárfestastjóður.....	1,18%	71.662	39.390	84.930	39.390
FW Horn slhf.....	2,66%	209.971	174.725	103.000	100.000
IS Fyrirtækjalánastjóður.....	1,56%	7.194	1.090	2.472	1.090
IS Fyrirtækjalánastjóður II.....	5,20%	129.635	126.338	52.052	52.052
IS Hlutabréffasjóðurinn.....	1,94%	115.754	100.000	134.721	100.000
Kvika innlend hlutabréf.....	4,74%	461.152	502.571	551.582	502.571
Landsbankinn - Global Equity Fund.....	4,51%	212.419	63.251	202.425	63.251
Landsbankinn - Úrvalsbréf.....	14,54%	1.986.214	938.439	2.165.339	1.256.851
Landsbankinn - Öndvegisbréf.....	5,78%	396.543	113.816	455.963	335.723
Landsbréf LEQ Ucits.....	18,36%	770.582	435.109	768.530	433.520
Stefnir - Innlend hlutabréf hs.	4,23%	908.627	350.000	981.805	384.559
Stefnir - ST1	0,76%	181.114	150.001	164.297	150.001
SÍA IV slhf.	2,92%	286.063	364.494	245.585	274.821
		<u>6.086.384</u>	<u>3.720.605</u>	<u>6.090.114</u>	<u>3.867.334</u>
Aðrir innlendir sjóðir með hlutabréfum:					
Landsbankinn - Private Equity II (EUR)...	3,80%	876.998	0	895.921	0
Hlutdeildarskírteini í innlendum hlutabréfasj. alls.....		<u>6.963.381</u>	<u>3.720.605</u>	<u>6.986.034</u>	<u>3.867.334</u>
Önnur innlend hlutdeildaskírteini:					
Landsbankinn - Veltubréf.....	2,35%	1.201.186	897.497	1.251.195	1.215.117
Hlutdeildarskírteini í innlendum sjóðum alls.....		<u>8.995.061</u>	<u>5.232.466</u>	<u>9.082.875</u>	<u>5.716.600</u>
Erlendir sjóðir með hlutabréfum:					
BlackRock World Index (USD).....	óverul.	5.709.104	2.569.687	5.190.636	2.569.687
Jupiter Global Fund Global Equity (EUR)..	óverul.	2.726.957	1.967.553	2.252.889	1.824.353
KF Global Value (EUR).....	óverul.	917.578	679.015	983.971	679.015
NB Crossroads FUND (EUR).....	óverul.	783.840	321.363	893.979	451.126
Obligo Global Infrastruktur II (EUR).....	óverul.	463.890	369.308	465.020	383.762
Obligo Nordic Climate Impact III (SEK)...	óverul.	294.739	314.359	265.302	313.206
Pareto Global (NOK).....	óverul.	2.257.722	1.627.575	2.192.512	1.627.575
Pareto Nordic Corporate (USD).....	óverul.	850.554	650.630	866.879	650.630
T. Rowe Price Funds (USD).....	óverul.	4.934.429	2.484.839	4.412.786	2.414.264
UBS CH Equity Fund (USD).....	óverul.	446.009	161.573	412.893	161.573
UBS Lux Equity SICAV (USD).....	óverul.	1.917.863	1.148.266	1.852.446	1.148.266
UBS Lux (USD).....	óverul.	502.414	369.870	543.392	369.870
US Vanguard Global stock (EUR).....	óverul.	2.037.004	1.364.830	1.272.054	779.530
Hlutdeildarskírteini í erlendum sjóðum alls		<u>23.842.104</u>	<u>14.028.868</u>	<u>21.604.757</u>	<u>13.372.858</u>
Hlutdeildarskírteini alls		<u>32.837.165</u>	<u>19.261.334</u>	<u>30.687.632</u>	<u>19.089.458</u>
Eignarhlutir í félögum og sjóðum alls		<u>42.910.839</u>	<u>27.052.269</u>	<u>40.050.360</u>	<u>26.147.934</u>

*Kostnaðarverð óskráðra félaga og sjóða tekur til upphaflegs kostnaðarverðs og er ekki tekið tillit til greiðslna sem borist hafa á líftíma viðkomandi eignar.

Skýringar

13. Skipting fjárfestinga eftir gjaldmiðlum

Fjárfestingar skiptist þannig eftir gjaldmiðlum:

Í lok árs 2025

	Í íslenskum krónum	Í erlendum gjaldmiðlum	Samtals
Eignarhlutar í félögum og sjóðum.....	16.566.556	26.344.283	42.910.839
Skuldabréf.....	37.731.913	2.583	37.734.495
	<u>54.298.468</u>	<u>26.346.866</u>	<u>80.645.334</u>
Hlutfallsleg skipting	67%	33%	100%

Skipting fjárfestingar eftir erlendum gjaldmiðlum:

	Eignarhlutar í félögum og sjóðum	Skuldabréf	Hlutfall
Í EUR.....	7.806.267	2.583	29,6%
Í USD	15.985.555	0	60,7%
Í SEK.....	294.739	0	1,1%
Í NOK.....	2.257.722	0	8,6%
	<u>26.344.283</u>	<u>2.583</u>	<u>100,0%</u>

Í lok árs 2024

	Í íslenskum krónum	Í erlendum gjaldmiðlum	Samtals
Eignarhlutar í félögum og sjóðum.....	16.176.548	23.873.813	40.050.360
Skuldabréf.....	35.656.544	2.525	35.659.069
Bundnar bankainnstæður.....	569.430	0	569.430
	<u>52.402.522</u>	<u>23.876.337</u>	<u>76.278.860</u>
Hlutfallsleg skipting	69%	31%	100%

Skipting fjárfestingar eftir erlendum gjaldmiðlum:

	Eignarhlutar í félögum og sjóðum	Skuldabréf	Hlutfall
Í EUR.....	6.763.832	2.525	28,3%
Í USD	14.652.166	0	61,4%
Í SEK.....	265.302	0	1,1%
Í NOK.....	2.192.512	0	9,2%
	<u>23.873.813</u>	<u>2.525</u>	<u>100,0%</u>

14. Gangvirðismat

Taflan hér að neðan sýnir fjármálagerninga, færða á gangvirði, flokkaða eftir verðmatsaðferð. Matsaðferðunum er skipt í 3 stig sem endurspeglar mikilvægi þeirra forsendna sem lagðar eru til grundvallar við ákvörðun gangvirðis fjármálagerninganna. Stigin eru eftirfarandi:

Stig 1: gangvirðismatið byggir á uppgefnu verði á virkum markaði fyrir samskonar eignir og skuldir.

Stig 2: gangvirðismatið byggir á viðskiptum á markaði með sambærilegar eignir, beint eða óbeint. Nýjasta viðskiptaverð í tengingu við almennt viðurkenndar verðmatsaðferðir er notað við að ákvarða gangvirði hlutabréfa. Ávöxtunarkrafa skuldabréfa með sambærilega tímalengd, sem eru virk í viðskiptum er notuð sem viðmið við verðmat á skuldabréfum.

Stig 3: gangvirðismatið byggir að verulegu leyti á verðlíkönum. Fyrir óskráð hlutabréf þar sem engar markaðsupplýsingar liggja fyrir, er beitt ýmsum almennt viðurkenndum verðmatsaðferðum fyrir virði óskráðra eigna. Meðal verðmatsaðferða eru reiknað innra virði, verðmat byggt á sjóðstreymi eða samanburði á kennitölum sambærilegra fyrirtækja og önnur virðislíkön. Framtakssjóðir eru metnir á innra virði í samræmi við árshlutauppgjör og endurskoðuð ársuppgjör sjóðanna.

31.12.2025

	Stig 1	Stig 2	Stig 3	Samtals
Eignarhlutir í félögum og sjóðum	34.849.978	0	8.060.861	42.910.839
Skuldabréf	1.126.032	0	0	1.126.032
	<u>35.976.010</u>	<u>0</u>	<u>8.060.861</u>	<u>44.036.872</u>

31.12.2024

	Stig 1	Stig 2	Stig 3	Samtals
Eignarhlutir í félögum og sjóðum	32.590.186	0	7.460.175	40.050.360
Skuldabréf	1.356.409	0	0	1.356.409
Bundnar bankainnstæður	0	0	569.430	569.430
	<u>33.946.595</u>	<u>0</u>	<u>8.029.605</u>	<u>41.976.200</u>

Skýringar

15. Flokkun og gangvirði fjáreigna og fjárskulda

Í lok árs 2025

	Útlán	Gangvirði	Kostnaðarverð	Samtals
Fjáreignir				
Eignarhlutir í félögum og sjóðum	0	42.910.839	0	42.910.839
Skuldabréf	2.954.947	1.126.032	33.653.517	37.734.495
Handbært fé	0	0	1.969.091	1.969.091
Iðgjaldakröfur og aðrar kröfur	0	0	230.241	230.241
	<u>2.954.947</u>	<u>44.036.871</u>	<u>35.852.848</u>	<u>82.844.666</u>
Fjárskuldir				
Viðskiptaskuldir	0	0	326.549	326.549
	<u>0</u>	<u>0</u>	<u>326.549</u>	<u>326.549</u>

Í lok árs 2024

	Útlán	Gangvirði	Kostnaðarverð	Samtals
Fjáreignir				
Eignarhlutir í félögum og sjóðum	0	40.050.360	0	40.050.360
Skuldabréf	1.482.531	1.356.409	32.820.128	35.659.069
Bundnar bankainnstæður	0	569.430	0	569.430
Handbært fé	0	0	1.289.100	1.289.100
Iðgjaldakröfur og aðrar kröfur	0	0	502.544	502.544
	<u>1.482.531</u>	<u>41.976.200</u>	<u>34.611.772</u>	<u>78.070.503</u>
Fjárskuldir				
Viðskiptaskuldir	0	0	330.385	330.385
	<u>0</u>	<u>0</u>	<u>330.385</u>	<u>330.385</u>

16. Rekstrarfjármunir

	Innréttingar, áhöld og tæki
Kostnaðarverð:	
Staða í ársbyrjun.....	2.741
Eignfært á árinu.....	6.230
Staða í árslok.....	<u>8.971</u>
Afskriftir:	
Staða í ársbyrjun.....	(1.898)
Afskrifað á árinu	(236)
Staða í árslok.....	<u>(2.134)</u>
Bókfært verð í ársbyrjun.....	843
Bókfært verð í árslok.....	<u>6.837</u>
Afskriftarhlutföll	20%

Skýringar

17. Lífeyrisskuldbindingar

Tryggingafræðilegt mat á lífeyrisskuldbindingum Aldursdeildar:

Samkvæmt niðurstöðu tryggingafræðilegrar athugunar á stöðu Aldursdeildar í árslok 2025 miðað við 3,5% ársvexti vantar deildina 1.754 millj. kr. til að mæta áföllnum skuldbindingum eða -2,1% af skuldbindingum. Heildarskuldbindingar umfram eignir eru 807 millj. kr. eða -0,7% af skuldbindingum. Fjárhæðir í neðangreindri töflu eru í millj. kr.

Eignir	2025	2024
Endurmetin eign til tryggingafræðilegs uppgjörs í árslok.....	112.110	107.610
Endurmetin eign til tryggingafræðilegs uppgjörs í ársbyrjun.....	107.610	99.577
Hækkun endurmetinnar eignar á árinu.....	4.501	8.032
Skuldbindingar		
Skuldbindingar í árslok.....	112.917	107.086
Skuldbindingar í ársbyrjun.....	107.086	111.030
Hækkun/(lækkun) skuldbindinga á árinu.....	5.831	(3.944)
Breyting á tryggingafræðilegri stöðu á árinu.....	(1.330)	11.977
Yfirlit um breytingar á áföllnum lífeyrisskuldbindingum Aldursdeildar		
Áfallnar lífeyrisskuldbindingar í ársbyrjun.....	76.610	79.650
Hækkun lífeyrisskuldbindinga vegna vaxta og verðbóta.....	5.638	5.942
Hækkun áunninna réttinda vegna iðgjalda ársins.....	2.034	2.069
Lækkun vegna greidds lífeyris á árinu.....	(1.390)	(1.337)
Lækkun réttinda áunninna fram til ársloka 2023.....	0	(9.555)
Hækkun vegna nýs reiknigrundvallar.....	0	(320)
Hækkun/(lækkun) vegna annarra breytinga.....	(184)	161
Áfallnar lífeyrisskuldbindingar í árslok	82.708	76.610
Núvirði framtíðarrekstrarkostnaðar.....	1.982	1.863
Áfallnar lífeyrisskuldbindingar í árslok sbr. yfirliti um tryggingafræðilega stöðu	84.689	78.473

18. Aðrar skuldir

	31.12.2025	31.12.2024
Ógreitt vegna breytinga í aldursháð kerfi, sjá skýr. 20.....	271.988	267.833
Ógreitt iðgjald Starfsendurhæfingarsjóðs.....	5.044	2.863
Ógreidd staðgreiðsla.....	31.145	26.790
Viðskiptaskuldir.....	14.566	31.222
	322.743	328.709

Skýringar

19. Ábyrgðir og skuldbindingar

Sjóðurinn hefur skuldbundið Aldursdeild til að fjárfesta í eftirtöldum sjóðum (m.v. upphaflega skuldbindingu): Freyju fyrir 100 millj. kr., Horn IV fyrir 500 millj. kr., SIA IV fyrir 500 millj. kr., VEX I fyrir 500 millj. kr., Brunni vaxtasjóði fyrir 200 millj. kr., Iðunni fyrir 300 millj. kr., Eyri vexti fyrir 200 millj. kr., Veðskuldabréfasjóði Landsbréfa II fyrir 400 millj. kr., VÍV II fyrir 250 millj. kr., IS fyrirtækjalánasjóði fyrir 200 millj. kr., Innviði fjárfestingum II fyrir 400 millj. kr., SÍL 2 fyrir 500 millj. kr., FW Horn fyrir 400 millj. kr., VEX II fyrir 300 millj. kr., ALDIR I fyrir 300 millj. kr., Alfa Framtak 3 fyrir 700 millj. kr., SIV Alternative Credit Fund fyrir 300 millj. kr., Horn V fyrir 400 millj. kr., Neuberger Berman Euro Crossroads fyrir 5 millj. EUR, Obligo Infrastruktur II fyrir 3 millj. EUR og Obligo Infrastruktur III fyrir 3 millj. SEK. Óinnkallaðar skuldbindingar í framangreinda sjóði nema samtals um 3.166 millj. kr. og gætu komið til greiðslu á næstu 3–4 árum.

20. Upptaka aldursháðs kerfis

Á árinu 2008 var tekið upp aldursháð réttindakerfi hjá Stigadeild og nafni hennar breytt í Aldursdeild. Við breytinguna voru virkum sjóðsfélögum reiknaðar uppbætur og fengu þeir þær greiddar út úr sjóðnum og í séreignarsparnað að eigin vali. Samtals námu uppbæturnar til sjóðsfélaga um 3.901 millj. kr. Enn hefur hluti sjóðsfélaga ekki valið sér séreignarsjóð og er skuld vegna þessa færð í ársreikninginn að fjárhæð 272 millj. kr.

21. Áhættuþættir í starfsemi og áhættustýring

21.1 Markmið áhættustýringar

Í daglegri starfsemi sinni sem lífeyrissjóður stendur sjóðurinn frammi fyrir ýmsum tegundum áhættu. Stjórnendur sjóðsins bera ábyrgð á að gera sér grein fyrir þeirri áhættu sem fylgir starfseminni og að fullnægjandi áhættustýring sé ávallt til staðar. Áhættu sjóðsins er skipt í fjárhagslega áhættu (þ.m.t. gjaldmiðlaáhætta, vaxta- og endurfjárfestingaráhætta og önnur verðbreytingaráhætta), mótaðilaáhætta, rekstraráhætta, lausafjárahættu og lífeyristryggingaráhættu. Nánar er fjallað um áhættuþætti í rekstri lífeyrissjóðsins og framkvæmd áhættustýringar í áhættustefnu sem aðgengileg er á heimasíðu sjóðsins www.lifbank.is.

21.2 Fjárhagsleg áhætta (markaðsáhætta)

Fjárhagsleg áhætta (markaðsáhætta) lítur fyrst og fremst að fjárhagslegum atriðum í starfsemi sjóðsins, þ.e. hættu á fjárhagslegu tapi vegna breytinga á markaðsvirði liða innan og utan efnahagsreiknings, þar á meðal breytinga á vöxtum (sjá skýringu 21.4), gengi gjaldmiðla (sjá skýringu 21.3) eða virði hlutabréfa. Með fjárhagslegri áhættu er sér í lagi átt við áhættu þeirra eignaflokka sem verðbreytingunur sjóðsins er samsettur úr. Sjóðurinn er fyrst og fremst markaðsfjárfestir og eignir hans og áhætta er háð sveiflum á fjármálamörkuðum. Fjárhagslegri áhættu sjóðsins er m.a. stýrt með takmörkunum í fjárfestingarstefnu, fjárfestingarheimildum og áhættuviðmiðum.

21.3 Gjaldmiðlaáhætta

Gjaldmiðlaáhætta er áhættan af því að gangvirði eða framtíðar sjóðstreymi fjármálagerninga mælt í íslenskum krónum sveiflist vegna breytinga á gengi gjaldmiðla. Gjaldmiðlaáhætta myndast þegar mismunur er á stöðu eigna og skulda í erlendum gjaldmiðli.

Lífeyrissjóðurinn á verðbréf sem gerð eru upp í erlendum myntum og við það myndast áhætta tengd gengissveiflum. Gengisáhættu eru stjórnað með stýringu á hlutfalli erlendra eigna í eignasafni sjóðsins innan ramma samþykkrar fjárfestingarstefnu.

Bókfært verð fjáreigna sjóðsins sem gerðar eru upp í erlendri mynt í lok reikningsskilatímabilsins er eftirfarandi.

	Eignir	
	31.12.2025	31.12.2024
EUR.....	8.659.380	6.766.357
USD.....	16.172.141	14.652.166
Annað.....	2.556.053	2.457.814
	<u>27.387.574</u>	<u>23.876.337</u>

Skýringar

21. Áhættupættir í starfsemi og áhættustýring (framhald)

21.3.1 Næmnigreining gjaldmiðla

Áhætta sjóðsins liggur aðallega í gjaldmiðlum EUR og USD

Eftirfarandi tafla sýnir hvaða áhrif 10% breyting á gengi íslensku krónunnar gagnvart viðkomandi gjaldmiðlum hefur á sjóðinn. 10% er hlutfallið sem notað er við skýrslugerð um gjaldmiðlaáhættu innan sjóðsins og endurspeglar mat stjórnenda á raunhæfri breytingu á gengi erlendra gjaldmiðla. Næmnigreiningin tekur eingöngu til útistandandi viðskipta sem gerð eru upp í erlendum gjaldmiðlum og var niðurstaðan í lok tímabils reiknuð miðað við 10% gengisbreytingu. Jákvæð tala hér að neðan bendir til aukningar á hreinni eign til greiðslu lífeyris þar sem að íslenska krónan veiktist um 10% gagnvart hinum erlenda gjaldmiðli. Ef íslenska krónan styrkist um 10% kæmu fram sambærileg áhrif á hreina eign til greiðslu lífeyris nema hvað hún væri neikvæð.

	Áhrif af gjaldmiðli EUR		Áhrif af gjaldmiðli USD	
	31.12.2025	31.12.2024	31.12.2025	31.12.2024
Hrein eign til greiðslu lífeyris (i).....	865.938	676.636	1.617.214	1.465.217

(i) Þetta tengist áhættu af erlendra verðbréfaeign sjóðsins og handbæru fé í lok ársins.

21.4 Vaxta- og endurfjárfestingaráhætta

Vaxtaáhætta er áhættan af því að gangvirði eða framtíðar sjóðstreymi fjármálagerninga sveiflist vegna breytinga á vöxtum og lögum vaxtaferils. Ef vextir hækka getur sjóðurinn þurft að innleysa gengistap við sölu á skuldabréfum sem keypt voru á lægri vöxtum. Ef vextir lækka getur það leitt til lægri kaupkröfu nýrra skuldabréfa þegar núverandi skuldabréf eru á gjalddaga (endurfjárfestingaráhætta).

Áhættunni er stjórnað með hlutfalli fastra vaxta og breytilegra, uppgreiðanlegra skuldabréfa og óuppgreiðanlegra, líftíma skuldabréfa og hlutfalli skuldabréfa í safni sjóðsins.

Vaxtakjör á fjármálagerningum sjóðsins koma fram í lausafjárahættuhluta þessarar skýringar (sjá 21.8).

21.4.1 Næmnigreining vaxta

Næmnigreiningin að neðan byggir á vaxtakjörum í lok árs á verðbréfum. Greining vegna breytilegra vaxta gerir ráð fyrir því að verðbréf í lok árs hafi verið útistandandi allt árið. 100 punkta breyting er notuð þegar greiningar eru gerðar innanhúss og endurspeglar mat stjórnenda á raunhæfri breytingu breytilegra vaxta.

Ef vextir myndu hækka um 100 punkta á markaði og allar aðrar forsendur héldust óbreyttar myndi hrein eign til greiðslu lífeyris lækka um 2.789 millj. kr. miðað við uppgjör á markaðskröfu (2024: 2.744 millj. kr.). Ef vextir myndu lækka um 100 punkta á markaði og allar aðrar forsendur héldust óbreyttar myndi hrein eign til greiðslu lífeyris hækka um 3.169 millj. kr. miðað við uppgjör á markaðskröfu (2024: 3.086 millj. kr.).

21.5 Önnur verðbreytingaáhætta

Af fjárfestingu markaðsverðbréfa leiðir hættu á lækkingu markaðsvirðis verðbréfa með breytilegar tekjur, svo sem hlutabréfa og hlutdeildarskírteina verðbréfasjóða. Fjárfesting í markaðsverðbréfum er bæði með langtímamarkmið í huga og skammtímamarkmið.

21.5.1 Næmnigreining verðáhættu markaðsverðbréfa

Greiningin að neðan er byggð á verðáhættu markaðsverðbréfa í lok reikningsskilatímabilsins.

Ef verð hefði verið 5% hærra/lægra árið 2025 og allar aðrar forsendur héldust óbreyttar væri hrein eign til greiðslu lífeyris hærri/lægri um 2.146 millj. kr. (2024: 2.003 millj. kr.).

21.6 Mótaðilaáhætta

Í mótaðilaáhættu felst hættan á því að mótaðilar sjóðsins geti ekki staðið við skuldbindingar sínar, sem leiðir til þess að sjóðurinn tapi á fjármálagerningum sínum. Sjóðurinn fylgist reglulega með þróun þeirra eigna sem tengjast mótaðilaáhættu.

Helstu eignir lífeyrissjóðsins eru verðbréf. Það er stefna sjóðsins að kaupa ekki aðeins verðbréf sem fylgir lítil áhætta, heldur er mikilvægt að vænt ávöxtun keyptrar verðbréfa endurspeglar bæði áhættu og kostnað sem þeim fylgir. Þetta táknar að ítarlegt mat á einstökum útgefendum, fjárhagsstöðu þeirra og tryggingum er forsenda fyrir kaupum á verðbréfum. Þá kann verðlækkun fasteigna að leiða til aukinnar skuldaraáhættu tengdri sjóðfélagalánum.

Útlánaáhætta vegna lausafjár er takmörkuð þar sem að mótaðilar eru bankar með gott lánshæfismat frá alþjóðlegum matsfyrirtækjum.

Skýringar

21. Áhættuþættir í starfsemi og áhættustýring (framhald)

21.7 Rekstraráhætta

Rekstraráhætta lýtur fyrst og fremst að starfsemi lífeyrissjóðsins og felur m.a. í sér hættu á tapi sem orsakast getur af ófullnægjandi innri reglum, verkferlum, kerfum eða vegna ytri atburða í rekstrarumhverfi lífeyrissjóðsins sem og starfsmannaáhætta. Skilvirkar leiðir til að takmarka rekstraráhættu eru skýrar innri reglur, starfslýsingar, verkferlar sem skilgreina verklag við helstu verkþætti og skýrt skipurit.

Undir rekstraráhættu flokkast jafnframt pólitísk áhætta, en hún er skilgreind sem áhættan af því að aðgerðir eða aðgerðarleysi stjórnvalda auki lífeyrisbyrði sjóðsins eða skerði eignir hans, auk annarra neikvæðra áhrifa sem óvissa um mögulegar stjórnvaldsaðgerðir kann að skapa. Undir þetta falla t.a.m. breytingar á lögum eða reglum um starfsemina eða túlkun þeirra sem valda verulegum breytingum á starfseminni. Þetta kunna t.d. að vera breytingar á lögum um lífeyrissjóði, uppgjorsreglum, skattalögum, lögum um aðra aðila sem hafa áhrif á starfsemi sjóðsins, eftirliti og eftirlitsreglum og heimildum til fjárfestingar.

21.8 Lausafjáraáhætta

Lausafjáraáhætta er hættan á því að sjóðurinn lendi í erfiðleikum við að mæta fjárhagslegum skuldbindingum sínum í náninni framtíð.

Stjórn sjóðsins ber endanlega ábyrgð á stýringu lausafjáraáhættu og hefur hún innleitt stefnu til að mæta fjárhagslegum skuldbindingum. Sjóðurinn stýrir lausafjáraáhættu með því að tryggja að hann eigi nægjanlegt laust fé til að mæta fjárhagslegum skuldbindingum með því að greina og samræma tímasetningar greiðsluflæðis fjáreigna og skuldbindinga sjóðsins.

Eftirfarandi tafla sýnir útistandandi fjáreignir sjóðsins. Taflan er unnin út frá ónúvirtum samningsbundnum líftíma fjáreignanna ásamt vöxtum sem innheimtast af þeim.

	Vegið meðaltal virkra vaxta %	0 - 5 ár	5+ ár	Samtals	Bókfært verð
Fjármálagerningar					
31. desember 2025					
Óvaxtaberandi		43.141.119		43.141.119	43.141.119
Með breytilega vexti	3,58	4.057.130	3.534.458	7.591.588	7.511.348
Með fasta vexti	3,90	5.832.977	26.569.220	32.402.197	32.192.199
		<u>53.031.227</u>	<u>30.103.678</u>	<u>83.134.905</u>	<u>82.844.666</u>
Fjármálagerningar					
31. desember 2024					
Óvaxtaberandi		40.552.904		40.552.904	40.552.904
Með breytilega vexti	4,12	1.973.144	2.517.852	4.490.996	4.490.996
Með fasta vexti	3,64	4.020.685	29.011.526	33.032.211	33.026.603
		<u>46.546.733</u>	<u>31.529.378</u>	<u>78.076.112</u>	<u>78.070.503</u>

Fyrirvari er um breytingar á ofangreindum vaxtaberandi eignum ef breytingar á vaxtastigi eru frábrugðnar áætlunum sem gerðar eru miðað við lok reikningsskilatímabilsins.

21.9 Lífeyrstryggingaáhætta

Lífeyrstryggingaáhætta er skilgreind sem hættan á að lífeyrissjóðurinn geti ekki staðið við skuldbindingar sínar. Með því að framkvæma svokallaða tölfræðilega hermun (e. simulation) á eignum og skuldbindingum sjóðsins miðað við mismunandi forsendur er hægt að meta líkur á að sjóðurinn þurfi að breyta réttindum, sbr. nánari ákvæði laga og samþykka sjóðsins.

22. Atburðir eftir lok reikningsskiladags

Frá lokum reikningsárs fram að áritunardegi hafa ekki orðið neindir þeir atburðir sem hafa verulega þýðingu varðandi fjárhagsstöðu sjóðsins.

Skýringar

23. Kennitölur

	2025	2024	2023	2022	2021
Fjárhagsstaða skv. tryggingafræðilegri úttekt:					
Hrein eign umfram heildarskuldbindingar	-0,71%	0,49%	-10,32%	-9,50%	1,81%
Hrein eign umfram áfallnar skuldbindingar	-2,07%	-0,70%	-14,48%	-13,81%	5,49%
Hrein raunávöxtun.....	1,61%	5,65%	1,68%	-8,50%	10,64%
Meðaltal hreinnar raunávöxtunar sl. 5 ár	2,02%	3,21%	4,01%	3,75%	6,34%
Meðaltal hreinnar raunávöxtunar s.l. 10 ár	3,07%	3,68%	3,76%	3,98%	5,50%
Meðaltal hreinnar raunávöxtunar frá upptöku deildaskipt. 1998.....	3,70%	3,78%	3,86%	3,79%	4,30%
Hlutfallsleg skipting fjárfestinga:					
Skráðir eignarhlutar í félögum og sjóðum	43,21%	42,73%	39,46%	33,69%	46,40%
Skráð skuldabréf	43,13%	44,80%	48,41%	47,61%	44,40%
Óskráðir eignarhlutir í félögum og sjóðum	10,00%	9,78%	10,01%	14,80%	5,00%
Oskráð skuldabréf	3,66%	1,94%	1,32%	3,05%	3,50%
Bundnar bankainnistæður	0,00%	0,75%	0,80%	0,82%	0,80%
Hlutfallsleg skipting fjárfestingar eftir gjaldmiðlum:					
Eignir í íslenskum krónum	67,33%	68,70%	70,74%	72,12%	70,03%
Eignir í erlendum gjaldmiðlum	32,67%	31,30%	29,26%	27,88%	29,97%
Fjöldi virkra sjóðfélaga.....	1.340	1.409	1.486	1.574	1.665
Fjöldi sjóðfélaga í árslok.....	9.047	8.929	8.814	8.673	8.530
Fjöldi lífeyrisbega.....	1.101	959	819	717	650
Hlutfallsleg skipting lífeyris:					
Ellilífeyrir	77,9%	73,5%	72,6%	72,2%	68,5%
Örorkulífeyrir	19,3%	24,0%	25,2%	25,4%	28,4%
Makalífeyrir	2,2%	1,7%	1,7%	1,8%	2,5%
Barnalífeyrir	0,6%	0,8%	0,5%	0,6%	0,6%
Stöðugildi	4	4	4	4	4

Skýringar

23. Kennitölur (framhald)

	2025	2024	2023	2022	2021
Iðgjöld alls (á föstu verðlagi)	2.031.520	2.145.744	2.240.355	2.384.486	2.586.304
Lífeyrir alls (á föstu verðlagi)	1.437.595	1.407.641	1.254.004	1.100.788	992.177
Hreinar fjárfestingartekjur alls (á föstu verðlagi)	4.357.831	7.896.414	6.856.959	205.357	10.894.629
Skrifstofu- og stjórnunarkostnaður alls (á föstu verðlagi)	158.051	136.077	141.183	153.197	133.929
Hækkun á hreinni eign (á föstu verðlagi)	4.783.993	8.485.793	7.681.542	1.312.140	12.341.995
Lífeyrisbyrði	70,8%	65,6%	56,0%	46,2%	38,4%
Skrifstofu- og stjórnunarkostnaður (alls) í % af iðgjöldum	7,8%	6,3%	6,3%	6,4%	5,2%
Hreinar fjárfestingartekjur í % af meðalstöðu eigna	5,4%	10,7%	10,4%	0,3%	19,3%
Skrifstofu- og stjórnunarkostnaður í % af meðalstöðu eigna	0,2%	0,2%	0,2%	0,2%	0,2%

Sameiginlegt yfirlit
Ársreikningur
2025

Deildaskipt yfirlit um breytingu á hreinni eign til greiðslu lífeyris árið 2025

	Hlutfallsdeild		Aldursdeild		Samtals	
	2025	2024	2025	2024	2025	2024
Iðgjöld						
Iðgjöld sjóðfélaga	12.259	15.189	779.872	783.626	792.131	798.816
Iðgjöld launagreiðenda	54.026	60.737	1.252.635	1.257.089	1.306.661	1.317.826
Réttindaflutningur og endurgreiðslur	0	0	(1.021)	(2.000)	(1.021)	(2.000)
	66.285	75.926	2.031.486	2.038.715	2.097.771	2.114.641
Sérstök aukaframlög	11	10.014	34	30.418	45	40.433
	66.297	85.940	2.031.520	2.069.134	2.097.816	2.155.074
Lífeyrir						
Heildarfjárhæð lífeyris	3.322.655	3.241.801	1.416.011	1.336.733	4.738.667	4.578.534
Framlag til starfsendurhæfingarsjóðs	479	380	20.654	19.591	21.133	19.970
Beinn kostnaður vegna örorkulífeyris	493	623	930	1.059	1.423	1.682
	3.323.628	3.242.804	1.437.595	1.357.383	4.761.223	4.600.187
Hreinar fjárfestingartekjur						
Hreinar tekjur af eignarhl. í félögum og sjóðum	(10.852)	404.009	1.411.638	4.751.195	1.400.786	5.155.204
Hreinar tekjur af skuldabréfum	3.069.887	3.051.873	2.870.211	2.785.653	5.940.098	5.837.526
Vaxtatekjur af bundnum bankainnstæðum	0	0	38.802	42.419	38.802	42.419
Vaxtatekjur af handbæru fé	44.293	19.048	61.960	50.898	106.253	69.945
Fjárfestingargjöld	(19.304)	(11.659)	(24.780)	(15.680)	(44.084)	(27.339)
	3.084.024	3.463.271	4.357.831	7.614.485	7.441.855	11.077.756
Rekstrarkostnaður						
Skrifstofu- og stjórnunarkostnaður	85.917	78.484	158.051	131.219	243.968	209.703
Hlutdeild aðildarfyrirtækja í rekstrarkostnaði	(52.984)	(60.848)	0	0	(52.984)	(60.848)
	32.933	17.636	158.051	131.219	190.984	148.856
Önnur gjöld	0	0	9.711	12.195	9.711	12.195
Breyting á hreinni eign til greiðslu lífeyris	(206.239)	288.770	4.783.993	8.182.821	4.577.754	8.471.591
Hrein eign frá fyrra ári	41.207.689	40.918.919	77.740.961	69.558.140	118.948.650	110.477.059
Hrein eign til greiðslu lífeyris í árslok	41.001.449	41.207.689	82.524.955	77.740.961	123.526.405	118.948.651

Deildaskiptur efnahagsreikningur 31. desember 2025

	Hlutfallsdeild		Aldursdeild		Samtals	
	31.12. 2025	31.12. 2024	31.12. 2025	31.12. 2024	31.12. 2025	31.12. 2024
Eignir						
Fjárfestingar						
Eignarhlutir í félögum og sjóðum	2.910.300	3.470.143	42.910.839	40.050.360	45.821.139	43.520.503
Skuldabréf	36.867.891	37.242.026	37.734.495	35.659.069	74.602.386	72.901.095
Bundnar bankainnistæður	0	0	0	569.430	0	569.430
	<u>39.778.190</u>	<u>40.712.169</u>	<u>80.645.334</u>	<u>76.278.860</u>	<u>120.423.524</u>	<u>116.991.028</u>
Kröfur						
Kröfur á launagreiðendur	5.506	4.885	150.295	152.477	155.801	157.362
Aðrar kröfur	41.413	32.813	79.946	350.067	121.358	382.880
	<u>46.919</u>	<u>37.698</u>	<u>230.241</u>	<u>502.544</u>	<u>277.159</u>	<u>540.242</u>
Ýmsar eignir						
Varanlegir rekstrarfjármunir	3.624	496	6.837	843	10.461	1.339
	<u>1.225.546</u>	<u>509.595</u>	<u>1.969.091</u>	<u>1.289.100</u>	<u>3.194.637</u>	<u>1.798.695</u>
Handbært fé	41.054.279	41.259.957	82.851.503	78.071.346	123.905.782	119.331.303
Skuldir						
Viðskiptaskuldir						
Áfallinn kostnaður og fyrirframinnheimtar tekjur	3.653	1.900	3.806	1.676	7.459	3.576
Aðrar skuldir	49.177	50.369	322.743	328.709	371.920	379.078
	<u>52.830</u>	<u>52.268</u>	<u>326.549</u>	<u>330.385</u>	<u>379.379</u>	<u>382.653</u>
Skuldir samtals	41.001.449	41.207.689	82.524.955	77.740.961	123.526.404	118.948.651

Undirritunarsíða

Stjórnarmaður
Ástríður Hjördísar Gísladóttir

Varaformaður stjórnar
Erla Hrönn Aðalgeirsdóttir

Stjórnarmaður
Jón Fannar Guðmundsson

Formaður stjórnar
Sigurður Kári Tryggvason

Stjórnarmaður
Sindri Reynisson

Stjórnarmaður
Steinunn Anna Hannesdóttir

Framkvæmdastjóri
Tryggvi Tryggvason

Endurskoðandi
Hrafnhildur Helgadóttir

Endurskoðandi
Sæmundur G Valdimarsson