

# LÍFEYRISSJÓÐUR BANKAMANNA ALDURSDEILD

---

TRYGGINGAFRÆÐILEG ATHUGUN 2011

2011-03-07

**TBG ehf.**

Tryggingastærðfræðistofa Bjarna Guðmundssonar ehf.  
Grensásvegi 7 – 108 Reykjavík

2011-03-07

Eftirfarandi tryggingafræðileg athugun á stöðu Aldursdeildar Lífeyrissjóðs bankamanna í lok árs 2011 er unnin að beiðni stjórnar sjóðsins í samræmi við ákvæði 5. greinar samþykktar sjóðsins. Athugunin er gerð í samræmi við ákvæði I. 129/1997, ákvæði reglugerðar 391/1998 og leiðbeinandi reglur Félags íslenskra tryggingastærðfræðinga um framkvæmd tryggingafræðilegra athugana frá árinu 2002. Tryggingafræðileg athugun var síðast gerð miðað við stöðu sjóðsins í lok árs 2010.

Í tryggingafræðilegri athugun felst samanburður á verðmæti eigna sjóðsins og iðgjalda við þær skuldbindingar til greiðslu lífeyris sem leiða af samþykktum sjóðsins. Lög um starfssemi lífeyrissjóða og samþykktir sjóðsins setja vikmörk fyrir þann mun sem heimill er milli eignaliða og skuldbindinga.

Aldursdeild Lífeyrissjóðs bankamanna veitir réttindi í samtryggingu. Samþykktum sjóðsins var síðast breytt á árinu 2011. Breytingar á samþykktum sem vörðuðu aldersdeild voru ekki taldar hafa áhrif á tryggingafræðilega stöðu deildarinnar.

Mat á skuldbindingum byggir á upplýsingum um réttindi sjóðfélaga úr réttindabókhalda sjóðsins sem sjóðurinn lét í té. Við mat eignaliða er einnig stuðst við upplýsingar fengnar úr ársreikningi og fjárhagsbókhalda sjóðsins.

Helstu reikniforsendur sem notaðar eru við athugunina eru :

- Raunávöxtun eigna sjóðsins verði 3,5% árlega
- Lífslíkur sjóðfélaga og réttihafa : samkvæmt íslenskri reynslu 2004-2008
- Örorkulíkur sjóðfélaga : 60% af reynslu í íslenskum lífeyrissjóðum 1998-2002,

Forsendur um eru óbreyttar frá síðustu athugun.

Skuldbindingar vegna þeirra iðgjalda sem greidd hafa verið til sjóðsins vegna iðgjaldatímabíla fram til loka 2011 kallast áfallnar skuldbindingar. Heildar lífeyrisskuldbindingar sjóðsins eru skuldbindingar sjóðsins þegar einnig er ætlað fyrir réttindum vegna ógreiddra iðgjalda núverandi sjóðfélaga og lúta ákvæði laga um heimil vikmörk að mun á heildarskuldbindingum og endurmetnum eignum að viðbættu verðmæti iðgjalda.

Er niðurstaða athugunarinnar að verðmæti eigna sjóðsins að meðtöldum iðgjöldum en frádregnum kostnaði vegna fjárfestinga reiknast 36.609,4 milljónir og skuldbindingar vegna lífeyris og rekstrarkostnaðar 38.078,5 milljónir. Mismunur eigna og skuldbindinga reiknast því -1.469,1 milljónir, eða -3,9% af skuldbindingum.

Staða sjóðsins er innan þeirra marka sem almennt eru áskilin í I. 129/1997 en þar eru hámark vikmarka milli eigna og skuldbindinga 10% á einstöku ári og 5% fyrir stöðu samfellt í fimm ár.

Vikmörkum l. 129/1997 hefur með bráðabirgðaákvæðum verið breytt í 15% fyrir tryggingafræðilegar athuganir áráanna 2008 til 2011 frá þeim 10% sem almennt gilda fyrir stöðu á einstöku ári og 10% fyrir samfelldan mun í fimm ár.

Samþykktir Lífeyrissjóðs bankamanna tiltaka ekki ákveðin vikmörk fyrir mun eigna og skuldbindinga en í 5. grein samþykpta er að finna almennt ákvæði um að jöfnuður skuli vera milli eigna og skuldbindinga.

Eignir sjóðsins að frádregnu mati á fjárfestingarkostnaði og án verðmætis iðgjalda reiknast 17.322,4 milljónir og áfallnar skuldbindingar -1.794,5 milljónir, og mismunur því -1.809,9 milljónir eða -9,4%. Lög kveða ekki sérstaklega á um vikmörk áfallinna skuldbindinga og eigna og ekki heldur samþykktir Aldursdeildar Lífeyrissjóðs bankamanna.

Nánari grein er gerð fyrir forsendum, reiknaðferðum og niðurstöðum hér á eftir. Tryggingafræðilegt mat á lífeyrisskuldbindingum ber að skoða sem vænta niðurstöðu úr reiknilíkani þar sem byggt er á forsendum sem eru háðar óvissu. Mismunur milli niðurstöðu reiknilíkansins og raunveruleika geta komið fram bæði vegna tilviljanasveiflna, einkum þegar sá hópur sem reiknað er fyrir er lítill, og einnig vegna þeirrar miklu óvissu sem er um forsendur sem notaðar eru. Forsendur reiknilíkansins lúta að vöxtum, dánarlíkum og fleiru áratugi fram í tímann og því nánast óhjákvæmilegt að frávik komi fram frá þeim forsendum sem reiknað er eftir.

Virðingarfyllst,



---

Bjarni Guðmundsson, tryggingastærðfræðingur

---

## ALDURSDEILD LÍFEYRISSJÓÐS BANKAMANNA

---

Lífeyrissjóður bankamanna hét áður Eftirlaunasjóður starfsmanna Landsbankans og Seðlabankans en starfsemi hans má rekja aftur til ársins 1929. Hinn 1. janúar 1998 breyttist nafn sjóðsins og starfsemi var skipt í tvær deildir, Hlutfallsdeild og Stigadeild sem nú er Aldursdeild. Hlutfallsdeild er lokuð fyrir nýjum sjóðfélögum en varðveitir hluta af réttindum sjóðfélaga sem áunnin eru fyrir lok árs 1997. Sjóðfélagar ELS áttu við lok árs 1997 val um hvort þeir flyttu áunninn rétt sinn og réttindaöflun til framtíðar yfir í Stigadeild sjóðsins eða greiddu til Hlutfallsdeildar, en deildin er eins og áður sagði lokuð fyrir inngöngu nýrra sjóðfélaga. Stigadeild veitti fram til loka 2007 réttindi óháð aldri sjóðfélaga þegar iðgjald var greitt.

Í upphafi árs 2008 var tekin upp aldurstengd réttindaöflun og jafnframt fengu greiðandi sjóðfélagar viðbætur á réttindi sín í séreign vegna lægri réttindaöflunar í samtryggingu til framtíðar.

Eftirfarandi tafla sýnir helstu stærðir úr rekstrar- og efnahagsreikningi sjóðsins þar með talið færslu fjármuna til séreignar árið 2008.

Tafla I. Upplýsingar um rekstur- fjárhæðir í milljónum							
Ár	Iðgjöld	Færsla í séreign	Fjármagns tekjur	Rekstrar kostnaður	Nafn ávöxtun	Lífeyrir	Eign árslok
2007	1.356,8		759,1	63,7	7,09%	42,6	12.090,3
2008	1.520,4	3.901,5	593,7	23,0	5,47%	49,2	10.230,7
2009	1.129,7		1.211,0	27,3	11,27%	71,1	12.472,6
2010	1.104,3		775,6	29,2	5,98%	104,4	14.230,7
<b>2011</b>	<b>1.389,2</b>		<b>1.368,7</b>	<b>50,2</b>	<b>9,14%</b>	<b>114,2</b>	<b>16.833,3</b>

---

## RÉTTINDAÁKVÆÐI

---

Réttindi sjóðfélaga til lífeyris og skylda þeirra til greiðslu iðgjalda til sjóðsins fara eftir ákvæðum samþykktar sem staðfestar voru af fjármálaráðuneytinu 15. desember 2011.

Lífeyrisréttindi sem aldursdeild veitir eru ævilangur ellilífeyrir frá 67 ára aldri, örorkulífeyrir ef sjóðfélagi verður ófær um að gegna starfi því er veitt hefur honum aðild að sjóðnum og örorka er metin a.m.k. 40%, makalífeyrir til maka sem sjóðfélagi lætur eftir sig við andlát, og barnalífeyrir vegna fráfalls sjóðfélaga eða töku örorkulífeyris. Makalífeyrir er greiddur í tvö ár, eða meðan yngsta barn sem sjóðfélagi hafði á framfæri er undir 23 ára aldri eða ef maki sjóðfélaga er öryrki.

Réttindi sem áunnin voru í stigadeild eru varðveitt óbreytt í aldursdeild.

Lífeyrisréttindi sem aflað er eftir breytingu samþykktar 1. janúar 2008 ráðast af því iðgjaldi sem greitt er inn til sjóðsins og aldursbundnum réttindatöflum. Lífeyrisréttindi

eru verðtryggð miðað við vísitölu neysluverðs. Uppfylli sjóðfélagi skilyrði um iðgjaldagreiðslur er við ákvörðun örorku- og makalífeyrisréttar miðað við þau réttindi sem sjóðfélagi hefði aflað ef hann hefði greitt til sjóðsins fram til 67 ára aldurs.

Ofangreind ágríp samþykktar er ekki tæmandi og er um fyllri upplýsingar vísað til 3. og 4. greinar samþykktar um aðild að sjóðnum, 18. - 20. greinar um iðgjöld og grundvöll lífeyrisréttinda, um 21. - 24. greinar samþykktar varðandi skilyrði fyrir rétti til tóku lífeyris og réttindaákvæði og til 25. greinar um geymd réttindi. Um breytingu réttindakerfis 2008 og útgreiðslu til séreignar er fjallað í 37. grein.

---

## GÖGN

---

Helstu gögn sem stuðst hefur verið við eru:

- 1) Upplýsingar um einstaka lífeyrisþega og greiðslur til þeirra í desember 2011.
- 2) Fyrir aðra sjóðfélaga Aldursdeildar var fengin skrá um öflun lífeyrisréttinda á hverju ári. Fyrir alla sjóðfélaga fengust upplýsingar um fæðingarár og mánuð og kyn.

Gagna þessara var aflað af starfsmönnum sjóðsins úr réttindabókhalda lífeyrissjóðsins.

Við áætlun um framtíðariðgjöld vegna iðgjaldatímabila 2011 og síðar sem núverandi sjóðfélagar eiga eftir að greiða til sjóðsins er miðað við að allir þeir sem öðluðust réttindi á árinu 2011 og ekki hafa byrjað tóku lífeyris muni halda áfram að ávinna sér sömu réttindi til framtíðar. Er þessi hópur sjóðfélaga kallaðir virkir sjóðfélagar en aðrir þeir sem eiga réttindi í sjóðnum og ekki eru lífeyrisþegar kallaðir óvirkir sjóðfélagar.

Úr ársreikningum sjóðsins fengust upplýsingar um kostnað við rekstur síðastliðin þrjú ár og auk þess um eignastöðu sjóðsins og úr verðbréfakerfi eru fengnar upplýsingar um greiðslukjör skuldabréfa og gengi eigna með breytilegar tekjur á markaðsverði.

Iðgjaldagreiðslur ársins 2011 hafa verið bornar saman við iðgjaldagreiðslur samkvæmt ársreikningi og lífeyrisgreiðslur desember 2011 bornar saman við lífeyrisgreiðslu ársins samkvæmt ársreikningi. Þá hafa upplýsingar um réttindi sjóðfélaga verið borin saman við samsvarandi upplýsingar frá athugun fyrra árs.

Hafa þessar athuganir ekki bent til annars en að byggja megi mat skuldbindinga sjóðsins á þeim gögnum sem fyrir liggja úr réttindakerfi, en gögn hafa ekki verið sannreynd með samanburði við frumgögn eða öðrum hætti en þeim sem hér er lýst.

---

## REIKNIFORSENDUR OG -AÐFERÐIR

---

Reikniforsendur fyrir tryggingafræðilegar athuganir íslenskra lífeyrissjóða eru tilgreindar í lögum 129/1997 og reglugerð 391/1998 sem fjármálaráðherra setur með heimild í fyrrgreindum lögum. Tryggingafræðingi er heimilt að víkja frá þessum staðalforsendum ef talið er að sérstakar aðstæður í viðkomandi sjóð verði þess valdandi að aðrar forsendur eigi betur við. Engu að síður skal reiknað eftir staðalforsendum og sú niðurstaða birt til samanburðar. Með reglugerð 391/1998 er Félagi íslenskra

tryggingastærðfræðinga falið að útbúa töflur um lífs- og örorkulíkur til nota við gerð tryggingastærðfræðilegra athugana og jafnframt töflur um hjúskapar og barneignalíkur.

Staðalforsendur um lífs- giftingar- og örorkulíkur eru skv. reiknigrunni sem gefinn hefur verið út af Félagi íslenskra tryggingastærðfræðinga. Notaðar eru íslenskar dánar- og eftirlifendatöflur byggðar á innlendri reynslu, giftingarlíkur og meðalaldur maka og tölur um fjölda barna eru byggðar á upplýsingum úr Þjóðskrá. Við tryggingafræðilega athugun 2011 eru notaðar íslenskar dánar- og eftirlifendatöflur Félags íslenskra tryggingastærðfræðinga, byggðar á reynslu árána 2004-2008. Við mat á skuldbindingum varðandi örorku er miðað við meðaltal reynslu íslenskra lífeyrissjóða árin 1998-2002.

Um öll þessi atriði er í athugun þessa árs fylgt staðalforsendum nema hvað varðar örorkuforsendur en þar hefur verið notuð 40% lækkun á örorkutíðni vegna góðrar örorkureynslu í sjóðnum. Forsendur eru óbreyttar frá síðustu athugun.

Staðalaðferð reglugerðar 391/1998 um mat á kostnaði er að leggja til grundvallar meðaltal rekstrarkostnaðar síðustu þriggja ára, uppfærðum til verðlags í lok úttektaárs. Rekstrarkostnaði deildarinnar er síðan skipt milli áfallinna og heildarskuldbindinga í hlutfalli við skuldbindingar og iðgjöld. Fyrirframgreiðslu á sérstökum skatti á lífeyrissjóði fyrir árið 2012 er sleppt úr útreikningi á meðaltalskostnaði, þar sem samið hefur verið um að skatturinn verði felldur niður.

Þá er gert ráð fyrir 3,5% árs ávöxtun eigna sjóðsins umfram hækkun lífeyrisréttinda.

Skuldbindingar eru metnar í tvennu lagi. Annars vegar eru metnar áfallnar skuldbindingar, þ.e. þær skuldbindingar sem sjóðurinn hefur þegar tekið á sig vegna áunninna réttinda sjóðfélaga og hins vegar framtíðarskuldbindingar sjóðsins, sem eru þær skuldbindingar sem falla munu á sjóðinn vegna þeirra iðgjalda sem ætlað er að berist sjóðnum frá þeim sjóðfélögum sem taldir eru virkir er athugun fór fram. Virkir sjóðfélagar í eru skilgreindir sem þeir einstaklingar sem greiddu til sjóðsins á árinu 2011.

Samanlagt eru áfallnar- og framtíðarskuldbindingar heildarskuldbinding sjóðsins vegna lífeyrisgreiðslna.

Við mat áfallinna skuldbindinga er fyrir lífeyrisþega miðað við úrskurðaðan lífeyri í desember 2011. Fyrir aðra sjóðfélaga reiknað hverjar verða muni lífeyrisgreiðslur til þeirra samkvæmt samþykktum sjóðsins miðað við þegar áunnin réttindi. Þegar heildarskuldbinding er reiknuð er miðað við allir sem taldir eru til virkra sjóðfélaga verði það áfram þar til starfi lýkur vegna aldurs, örorku eða andláts.

Áfallin skuldbinding fyrir virka og óvirka sjóðfélaga er reiknuð miðað við áunnin réttindi eins og þau voru við lok árs 2011.

Lífeyrisaldur er reiknaður 67 ár í samræmi við samþykktir sjóðsins.

## NÍÐURSTÖÐUR

Eftirfarandi tafla sýnir skiptingu lífeyrisskuldbindinga eftir tegundum lífeyris, og hvort um er að ræða áunnin réttindi eða áætlaða réttindaöflun vegna framtíðariðgjalda.

<b>Tafla II. Tryggingafræðileg staða Aldursdeildar 2011 – fjárhæðir í milljónum</b>			
<b>Eignir</b>	<b>Áunnið</b>	<b>Framtíð</b>	<b>Heildar</b>
Eignir:	16.833,3		16.833,3
Endurmat:	643,3		643,3
Fjárfestingagjöld:	-154,2		-154,2
Iðgjöld:		19.287,0	19.287,0
<b>Samtals:</b>	<b>17.322,4</b>	<b>19.287,0</b>	<b>36.609,4</b>
<b>Skuldbindingar</b>			
Ellilífeyrir:	16.133,2	15.459,1	31.592,3
Örorkulífeyrir:	1.832,5	2.226,8	4.059,3
Makalífeyrir:	924,3	689,2	1.613,5
Barnalífeyrir:	7,4	147,4	154,8
Kostnaður:	219,5	439,1	658,6
<b>Samtals:</b>	<b>19.116,9</b>	<b>18.961,6</b>	<b>38.078,5</b>
<b>Mismunur:</b>	<b>-1.794,5</b>	<b>325,4</b>	<b>-1.469,1</b>
<b>Hlutf. af skuldb.</b>	<b>-9,4%</b>	<b>1,7%</b>	<b>-3,9%</b>

Munur milli eignaliða og heildarskuldbindinga lífeyrissjóða má samkvæmt ákvæðum I. 129/1997 ekki reiknast yfir 5% samfelt í fimm ár, eða 10% í eitt ár, mælt sem hlutfall af skuldbindingum. Til bráðabirgða hefur þessum mörkum verið breytt í 10% og 15%. Uppfyllir sjóðurinn almenn skilyrði I. 129/1997 um tryggingafræðilega stöðu í lok árs 2011.

Heildar staða deildarinnar batnar nokkuð á liðnu ári og sama gildir um áfallna stöðu. Þá versnar framtíðarstaða einnig litillega vegna óhagstæðari samsetningar sjóðfélagahópsins.

Sjóðurinn fékk á árinu 2011 greitt fjárframlag frá ríkissjóði samkvæmt ákvæðum VI. kafla laga nr. 113/1990 um tryggingagjald. Ekki er tekið tillit til þessa framlags til framtíðar, enda hefur sjóðurinn ekki sett í samþykktir sínar ákvæði um ráðstöfun framlagsins, sbr. ákvæði rg. 391/1998.

## SAMANBURÐUR REYNSLU VIÐ REIKNIFORSENDUR

Þær reikniforsendur sem mestu ráða um mat skuldbindinga eru vextir, lífs- og örorkulíkur og rekstrarkostnaður.

## Ávöxtun

Vaxtaforsendur eiga við langa framtíð og verður því að varast að draga of sterkar ályktanir af reynslu stutts tímabils. Þá er þess að gæta að eignamati í tryggingafræðilegri athugun er breytt frá því sem gefið er upp í ársreikningi, því ávöxtun umfram 3,5% er að hluta reiknuð inn til framtíðar og eignir á markaði með breytilegar tekjur reiknaðar á meðalverði þriggja mánaða. Ávöxtun sem lesa má út úr ársreikningi er því sjaldnast sambærileg við þá ávöxtun sem kemur fram við skoðun á tryggingafræðilegum athugunum.

Ef borin er saman endurmetin eign sjóðsins 2010 og 2011 að teknu tilliti til innborgaðra iðgjalda og greidds lífeyris og kostnaðar á árinu 2011 fæst reiknuð raunávöxtun m.v. vísitölu neysluverðs til verðtryggingar og endurmetna eign sem er 3,2 %, en forsendur gera eins og áður sagði ráð fyrir 3,5%.

## Lífslíkur

Áætlaður eða væntur fjöldi dauðsfalla miðað við lífslíkur sem notaðar eru við tryggingafræðilega athugun 2011 er reiknaður miðað við meðalfjölda sjóðfélaga 2011. Til samanburðar er sýndur raunverulegur fjöldi dauðsfalla árið 2011 eftir stöðu sjóðfélaga :

Áætlaður fjöldi dauðsfalla 2011					
	Óvirkir	Virkir	Ellil.þegar	Öryrkjar	Makal.þegar
Væntur fjld.	6,8	3,4	1,2	0,1	0,0
Andlát 2011	4	3	0	1	0

Fyrir sjóðfélaga með geymdan rétt og virka er að sjá sem dánartíðni sjóðfélaga Aldursdeildar sé lægri en reikniforsendur gera ráð fyrir.

## Örorkulíkur

Í reiknilíkani sem notað er fyrir mat á örorkuskuldbindingum íslenskra lífeyrissjóða er ekki gert ráð fyrir endurhæfingu öryrkja. Hér er reiknaður væntur fjöldi nýrra örorkutilvika miðað við meðalfjölda sjóðfélaga 2011. Til samanburðar er sýndur raunverulegur fjöldi einstaklinga sem byrjaði að fá greiddan örorkulífeyri árið 2011 og fjöldi þeirra sem hætti á örorkugreiðslum

Af þeim 3 sjóðfélögum sem hætt var að greiða örorkulífeyri á árinu af öðrum ástæðum en að sjóðfélagi hæfi töku ellilífeyris voru 2 sem byrjuðu að greiða iðgjöld til sjóðsins og 1 sem færðust yfir í hóp sjóðfélaga með geymdan rétt. Stöðvun greiðslu kann að vera tímabundin, t.d. vegna þess að sjóðfélagi á eftir að skila endurnýjuðu örorkuvottorði.

Áætluð breyting á fjölda öryrkja					
	Óvirkir	Virkir	Greiðslu hætt	Andlát	Breyting
Væntur fjld.	11,3	6,0	0,0	0,1	17,2
Reynd 2011	4	4	2	1	5



Á árinu 2011 hefur því öryrkjum fjölgað töluvert minna en reikniforsendur gera ráð fyrir. Útreikningur á áætluðum fjölda nýrra tilvika byggir að vísu á að orkutap verði á almanaksárinu 2011, en breyting á fjölda öryrkja 2011, bæði nýjar greiðslur og brotfall, er breyting á fjölda þeirra á árinu, óháð því hvenær orkutap varð, en oft líður nokkur tími frá því að orkutap verður og þar til viðkomandi einstaklingur fær greiddan örorkulífeyri frá lífeyrissjóði. Fyrir sjóð eins og Aldursdeild Lífeyrissjóðs bankamanna þar sem fjöldi sjóðfélaga breytist ekki mikið ár frá ári verður þó að ætla að þessar stærðir séu vel sambærilegar.

## FRÁVIK FRÁ FORSENDUM ÁRIÐ 2011

Miðað við bókfærð iðgjöld, greiddan lífeyri og kostnað á árinu 2011 má ætla eftirfarandi stöðu við lok árs 2011. Er þá gert ráð fyrir að allar reikniforsendur hefðu gengið eftir. Þar á meðal að 3,5% raunávöxtun hefði náðst að teknu tilliti til endurmats.

<b>Tafla III. Áætluð tryggingafræðileg staða Aldursdeildar LB 2011 – fjárhæðir í milljónum</b>			
<b>Áætluð staða í árslok 2011 miðað við reikniforsendur og athugun 2010</b>			
<b>Eignir</b>	<b>Áunnið</b>	<b>Framtíð</b>	<b>Heildar</b>
Eignir: + endurmat	17.533,2		17.533,2
Fjárfestingagjöld:	-119,6		-119,6
Iðgjöld:		21.385,3	21.385,3
<b>Samtals:</b>	<b>17.413,6</b>	<b>21.385,3</b>	<b>38.798,9</b>
<b>Skuldbindingar</b>	<b>Áunnið</b>	<b>Framtíð</b>	<b>Heildar</b>
Ellilífeyrir:	16.287,1	17.044,3	33.331,4
Örorkulífeyrir:	1.887,8	2.487,4	4.375,2
Makalífeyrir	942,3	777,3	1.719,6
Barnalífeyrir:	19,4	177,4	196,8
Kostnaður:	181,8	397,9	579,7
<b>Samtals:</b>	<b>19.318,4</b>	<b>20.884,3</b>	<b>40.202,7</b>
<b>Mismunur:</b>	<b>-1.904,8</b>	<b>501,0</b>	<b>-1.403,8</b>
<b>Hlutf. af skuldb.</b>	<b>-9,9%</b>	<b>2,4%</b>	<b>-3,5%</b>

Staða sjóðsins eins og hún er reiknuð í tryggingafræðilegri athugun í lok árs 2011 (tafla II) er nálægt þessari áætlun.

Greining á áhrifum frávika frá áætlun á stöðu sjóðsins er að finna í eftirfarandi töflu. Þau frávik frá áætlun sem eru til þess að bæta stöðu sjóðsins eru skráð sem plús tölur, en það sem hefur leitt til verri niðurstöðu en búist var við er skráð sem mínus.

**Tafla IV. Mismunur á áætlun og tryggingafræðilegri stöðu Aldursdeildar 2011**  
– fjárhæðir í milljónum

	Áunnið	Framtíð	Heildar
Ávöxtun betr. en viðmið	-57		-57
Fjárf.gjöld	-35		-35
Rekstrarkostnaður	-38	-41	-79
Lækkun á framtíðarmati iðg.		-83	-83
Annað	239	-51	188
<b>Samtals</b>	110	-175	-65

Jákvæð frávik eru varðandi þróun áfallinna skuldbindinga. Ræður væntanlega mestu færri örorkutilvik en búist var við. Neikvæð frávik eru einkum vegna ávöxtunar og hækkunar á rekstrarkostnaði, sbr. fyrri umfjöllun. Framtíðarverðmæti iðgjalda hækkar ekki í hlutfalli við hækkun bókfærðra iðgjalda sem líklega má rekja til þess að laun eldri sjóðfélaga hafi hækkað meiri en þeirra yngri. Þá er samsetning sjóðfélagahóps einnig lítillega óhagstæðari en var árið 2010.

---

## JAFNVÆGI EIGNA OG SKULDBINDINGA

---

Eins og áður sagði er sjóðnum ekki skylt samkvæmt ákvæðum laga eða eigin samþykktu að grípa til aðgerða vegna stöðu eigna og skuldbindinga. Þegar til lengri tíma er litið er þó gert ráð fyrir að eignir lífeyrissjóðs að viðbættu verðmæti iðgjalda dugi til að standa undir skuldbindingum.

Ná má jafnvægi eigna og heildarskuldbindinga miðað við núverandi reikniforsendur með að lækka öll áunnin réttindi miðað við lok 2011 um 7,9%.

Jafnvægi myndi einnig nást ef ávöxtun yrði til frambúðar um 3,7%

---

## FYLGISKJÖL

---

1. Óvirkir sjóðfélagar, fjöldi og áunnin réttindi eftir aldri og kyni
2. Virkir sjóðfélagar, fjöldi, áunnin réttindi og iðgjöld eftir aldri og kyni
3. Lífeyrisþegar
4. Endurmat, áætluð iðgjöld
5. Breyting á stöðu sjóðfélaga
6. Tryggingafræðileg staða 2011
7. Tryggingafræðileg staða 2011 reiknuð með staðalforsendum
8. Aldursdreifing virkra sjóðfélaga 2011
9. Meðallaun sem greitt var af 2011

## Fylgiskjal 1 - Lífeyrissjóður bankamanna - Aldursdeild - tryggingafræðileg athugun 2011

### Yfirlit um réttindi sjóðfélaga - óvirkir sjóðfélagar

#### Fjöldi, meðalaldur og áunnin lífeyrisréttindi

Aldur		Karlar	Konur	Alls
16-	Fjöldi	1	1	2
	M.aldur	19,00	18,00	18,50
	Meðal lífeyrisr., mán.	587	793	690
20-	Fjöldi	238	526	764
	M.aldur	26,68	26,36	26,46
	Meðal lífeyrisr., mán.	6.517	4.813	5.344
30-	Fjöldi	619	1.252	1.871
	M.aldur	34,49	34,11	34,24
	Meðal lífeyrisr., mán.	23.411	9.614	14.179
40-	Fjöldi	400	843	1.243
	M.aldur	44,12	44,73	44,54
	Meðal lífeyrisr., mán.	41.420	12.035	21.492
50-	Fjöldi	163	469	632
	M.aldur	53,33	53,64	53,56
	Meðal lífeyrisr., mán.	36.303	15.043	20.526
60-	Fjöldi	44	88	132
	M.aldur	62,73	62,44	62,54
	Meðal lífeyrisr., mán.	76.065	15.556	35.726
67-	Fjöldi	16	23	39
	M.aldur	74,19	75,70	75,08
	Meðal lífeyrisr., mán.	10.792	6.651	8.350
<b>Fjöldi</b>		1.481	3.202	4.683
<b>Meðalaldur</b>		39,17	39,57	39,44
<b>Meðal lífeyrisréttur, mán.</b>		28.392	10.397	16.088

#### 2010

<b>Fjöldi</b>	1.404	3.119	4.523
<b>Meðalaldur</b>	38,52	38,79	38,71
<b>Meðal lífeyrisréttur, mán</b>	24.637	9.344	14.091

## Fylgiskjal 2 - Lífeyrissjóður bankamanna - Aldursdeild - tryggingafræðileg athugun 2011

## Yfirlit um réttindi sjóðfélaga - virkir sjóðfélagar

## Fjöldi, meðalaldur, áunnin lífeyrisréttindi og iðgjaldagreiðslur árið 2011

Aldur		Karlar	Konur	Alls
<b>16-</b>	Fjöldi	1	6	<b>7</b>
	M.aldur	19,00	18,83	18,86
	Meðal lífeyrisr., mán.	1.809	2.135	2.088
	Meðal iðgjald 2010	68.969	75.799	74.823
<b>20-</b>	Fjöldi	153	284	<b>437</b>
	M.aldur	25,70	25,25	25,41
	Meðal lífeyrisr., mán.	19.004	15.240	16.558
	Meðal iðgjald 2010	318.722	222.095	255.925
<b>30-</b>	Fjöldi	333	379	<b>712</b>
	M.aldur	34,45	34,38	34,41
	Meðal lífeyrisr., mán.	76.190	50.008	62.253
	Meðal iðgjald 2010	667.148	487.773	571.666
<b>40-</b>	Fjöldi	232	377	<b>609</b>
	M.aldur	44,09	44,71	44,47
	Meðal lífeyrisr., mán.	119.788	68.630	88.118
	Meðal iðgjald 2010	787.296	526.672	625.957
<b>50-</b>	Fjöldi	141	231	<b>372</b>
	M.aldur	54,21	53,99	54,08
	Meðal lífeyrisr., mán.	121.806	70.355	89.857
	Meðal iðgjald 2010	700.222	456.522	548.892
<b>60-</b>	Fjöldi	60	72	<b>132</b>
	M.aldur	61,93	62,57	62,28
	Meðal lífeyrisr., mán.	92.356	72.582	81.570
	Meðal iðgjald 2010	584.149	397.670	482.433
<b>67-</b>	Fjöldi	8	6	<b>14</b>
	M.aldur	67,25	67,83	67,50
	Meðal lífeyrisr., mán.	140.826	45.430	99.942
	Meðal iðgjald 2010	592.933	228.949	436.940
<b>Fjöldi</b>		928	1.355	<b>2.283</b>
<b>Meðalaldur</b>		40,46	40,26	40,34
<b>Meðal lífeyrisr., mán.</b>		86.114	52.338	66.067
<b>Meðal ársiðgjald, 2010</b>		638.114	429.825	514.491

## 2010

<b>Fjöldi</b>	895	1.273	<b>2.168</b>
<b>Meðalaldur</b>	39,90	39,48	39,66
<b>Meðal lífeyrisr., mán.</b>	83.301	49.499	63.453
<b>Meðal árs.iðgjald, 2010</b>	600.959	388.578	476.254

## Fylgiskjal 3 - Lífeyrissjóður bankamanna - Aldursdeild - tryggingafræðileg athugun 2011

## Yfirlit um lífeyrisþega

## Lok 2011

Áunnin lífeyrisréttindi		Karlar	Konur	Alls
<b>Eftirlauna- lífeyrir</b>	Fjöldi	31	30	<b>61</b>
	Meðalaldur	72,06	69,93	71,02
	Meðallífeyrir	107.152	58.754	83.350
<b>Örorku- lífeyrir</b>	Fjöldi	7	35	<b>42</b>
	Meðalaldur	48,43	53,94	53,02
	Meðallífeyrir	92.133	83.766	85.160
<b>Maka- lífeyrir</b>	Fjöldi	3	4	<b>7</b>
	Meðalaldur	53,33	62,75	58,71
	Meðallífeyrir	55.434	106.104	84.388
<b>Barna- lífeyrir</b>	Fjöldi	2	6	<b>8</b>
	Meðalaldur	12,50	12,67	12,63
	Meðallífeyrir	13.442	15.015	14.621

## Lok 2010

Áunnin lífeyrisréttindi		Karlar	Konur	Alls
<b>Eftirlauna- lífeyrir</b>	Fjöldi	22	24	<b>46</b>
	Meðalaldur	70,55	67,42	68,91
	Meðallífeyrir	101.530	48.321	73.768
<b>Örorku- lífeyrir</b>	Fjöldi	6	32	<b>38</b>
	Meðalaldur	46,17	51,38	50,55
	Meðallífeyrir	79.979	71.217	72.600
<b>Maka- lífeyrir</b>	Fjöldi	3	6	<b>9</b>
	Meðalaldur	50,67	54,50	53,22
	Meðallífeyrir	69.191	102.389	91.323
<b>Barna- lífeyrir</b>	Fjöldi	3	6	<b>9</b>
	Meðalaldur	12,33	9,67	10,56
	Meðallífeyrir	13.866	14.633	14.377

## Fylgiskjal 4 - Lífeyrissjóður bankamanna - Aldursdeild - tryggingafræðileg athugun 2011

## Breyting á stöðu sjóðfélaga

Var 2010	Flokkur	Staða 2011				Andlát			Brottfall	Samtals 2010
		Virkir	Geymd	Ellilífeyrir	Örorkulífeyrir	Andlát	áður ótilk	ótilk		
	Virkir	1.911	240	10	4	3	0	0	<b>2.168</b>	
	Geymd	69	4.440	4	4	4	0	2	<b>4.523</b>	
	Ellilífeyrir	0	0	46	0	0	0	0	<b>46</b>	
	Örorkulífeyrir	0	2	1	34	1	0	0	<b>38</b>	
	Nýir	303	1	0	0					
	<b>Í lok árs</b>	<b>2.283</b>	<b>4.683</b>	<b>61</b>	<b>42</b>					

## Breyting á fjölda maka og barnlífeyrisþega

## Barna- og makalífeyrisþegar

Var 2010	Flokkur	Staða 2011		Andlát			Brottfall	Samtals 2010
		Virkir	Geymd	Andlát	áður ótilk	ótilk		
	Barna	8		0	0	1	<b>9</b>	
	Nýir	0						
	<b>Í lok árs</b>	<b>8</b>						

Var 2010	Flokkur	Staða 2011		Andlát			Brottfall	Samtals 2010
		Virkir	Geymd	Andlát	áður ótilk	ótilk		
	Maka	5		0	0	4	<b>9</b>	
	Nýir	3						
	<b>Í lok árs</b>	<b>8</b>						

## Fylgiskjal 5 - Lífeyrissjóður bankamanna - Aldursdeild - tryggingafræðileg athugun 2011

### Viðbót vegna áætlunar á óskráðum iðgjöldum.

Miðað við athugun á skráningu iðgjalda undanfarin 5 ár má ætla að eftir sé að skrá um 6% af iðgjöldum ársins 2011

Er það hlutfall notað við hækkun vegna iðgjaldatímabíla ársins 2011 við mat á iðgjöldum árána 2012 og síðar.

### Endurmat á skuldabréfum Aldursdeildar lífeyrissjóðs bankamanna

Fjárhæðir í milljónum

	Bókfært verð	Endurmetið	Mism	Breyting
Skuldabréf, önnur fjármálafyrirtæki	259,6	294,2	34,6	13%
Skuldabréf innlánsstofnana	285,4	294,5	9,1	3%
Skuldabréf fyrirtækja	322,7	353,7	31,0	10%
Ríkissjóður	8.063,3	8.346,5	283,2	4%
Skuldabréf einstaklinga	1.892,8	1.918,2	25,4	1%
Skuldabréf erlend	176,0	173,0	-3,0	-2%
Sveitarfélög	62,8	70,6	7,8	12%
Bundin innlán			267,5	
<b>Samtals</b>	<b>11.062,6</b>	<b>11.450,7</b>	<b>655,6</b>	<b>5,93%</b>
Erl. hlutabréfasjóðir	1.137,8	1.133,3	-4,5	0%
Erl. hlutabréf			0,0	
Innl. Verðbréfa sj.	273,0	265,2	-7,8	-3%
<b>Samtals</b>			<b>-12,3</b>	

Endurmat

**643,3**



## Fylgiskjal 6 - Lífeyrissjóður bankamanna - Aldursdeild - tryggingafræðileg athugun 2011

Skipting skuldbindinga - fjárhæðir í milljónum

Dánarlikur íslenskar samkvæmt reynslu 2004-2008

Örorkulíkur 60% af íslenskum örorkulíkum m.v. könnun 1998-2002

Endurmat eigna unnið af starfsmönnum sjóðsins

							<b>Eignir</b>			<b>Iðgjöld</b>			<b>Samtals</b>					
Bókfærð eign							16.833,3			16.833,3								
Fjárf.gjöld							-154,2			-154,2								
Endurmat							643,3			643,3								
Núvirði iðgjalda										19.287,0			19.287,0					
<b>Samtals eignir</b>							<b>17.322,4</b>			<b>19.287,0</b>			<b>36.609,4</b>					
	Ellilífeyris	Örorkul.	Makal.	Barnal.	Lífeyris				Samtals									
	þegar	þegar	þegar	þegar	þegar	Óvirkir	Virkir	Ó/V		<b>Áunnið</b>	<b>Framtíð</b>	<b>Samtals</b>						
Ellilífeyrir	612,9	390,6			1.003,5	4.823,9	10.305,8	15.129,7		16.133,2	15.459,1	31.592,3						
Örorkulífeyrir		422,8			422,8	477,0	932,7	1.409,7		1.832,5	2.226,8	4.059,3						
Makalífeyrir og dánarb.	19,0	8,3	32,2		59,5	331,0	533,8	864,8		924,3	689,2	1.613,5						
Barnalífeyrir				7,4	7,4	0,0	0,0	0,0		7,4	147,4	154,8						
Kostnaður										219,5	439,1	658,6						
<b>Samtals skuldbindingar</b>	<b>631,9</b>	<b>821,7</b>	<b>32,2</b>	<b>7,4</b>	<b>1.493,2</b>	<b>5.631,9</b>	<b>11.772,3</b>	<b>17.404,2</b>		<b>19.116,9</b>	<b>18.961,6</b>	<b>38.078,5</b>						
Eignir umfram skuldbindingar										<b>-1.794,5</b>			<b>325,4</b>			<b>-1.469,1</b>		
Hlutfall										-9,4%			1,7%			-3,9%		

**Fylgiskjal 7 - Lífeyrissjóður bankamanna - Aldursdeild - tryggingafræðileg athugun 2011**

Skipting skuldbindinga - fjárhæðir í milljónum

Dánarlikur íslenskar samkvæmt reynslu 2004-2008

Örorkulíkur 100% af íslenskum örorkulíkum m.v. könnun 1998-2002 (staðalforsendur 2011)

Endurmat eigna unnið af starfsmönnum sjóðsins

	<b>Eignir</b>			<b>Iðgjöld</b>			<b>Samtals</b>					
Bókfærð eign	16.833,3						16.833,3					
Fjárfestingargjöld	-154,2						-154,2					
Endurmat	643,3						643,3					
Núvirði iðgjalda				18.848,1			18.848,1					
<b>Samtals eignir</b>	<b>17.322,4</b>			<b>18.848,1</b>			<b>36.170,5</b>					
	Ellilífeyris þegar	Örorkul. þegar	Makal. þegar	Barnal. þegar	Lífeyris þegar alls	Óvirkir	Virkir	Samtals Ó/V	<b>Áunnið</b>	<b>Framtíð</b>	<b>Samtals</b>	
Ellilífeyrir	612,9	390,6			1.003,5	4.823,9	10.305,8	15.129,7	16.133,2	15.385,6	31.518,8	
Örorkulífeyrir		422,8			422,8	776,5	1.518,1	2.294,6	2.717,4	3.621,6	6.339,0	
Makalífeyrir og dánarb.	19,0	8,3	32,2		59,5	334,9	541,6	876,5	936,0	703,2	1.639,2	
Barnalífeyrir				7,4	7,4	0,0	0,0	0,0	7,4	199,5	206,9	
Kostnaður									222,6	436,0	658,6	
<b>Samtals skuldbindingar</b>	<b>631,9</b>	<b>821,7</b>	<b>32,2</b>	<b>7,4</b>	<b>1.493,2</b>	<b>5.935,3</b>	<b>12.365,5</b>	<b>18.300,8</b>	<b>20.016,6</b>	<b>20.345,9</b>	<b>40.362,5</b>	
Eignir umfram skuldbindingar										<b>-2.694,2</b>	<b>-1.497,8</b>	<b>-4.192,0</b>
Hlutfall										-13,5%	-7,4%	-10,4%

## Fylgiskjal 8- Aldursdeild Lífeyrissjóðs bankamanna - tryggingafræðileg athugun 2011

Framreikningur á tryggingafræðilegri athugun - 2010 - aldursdeild

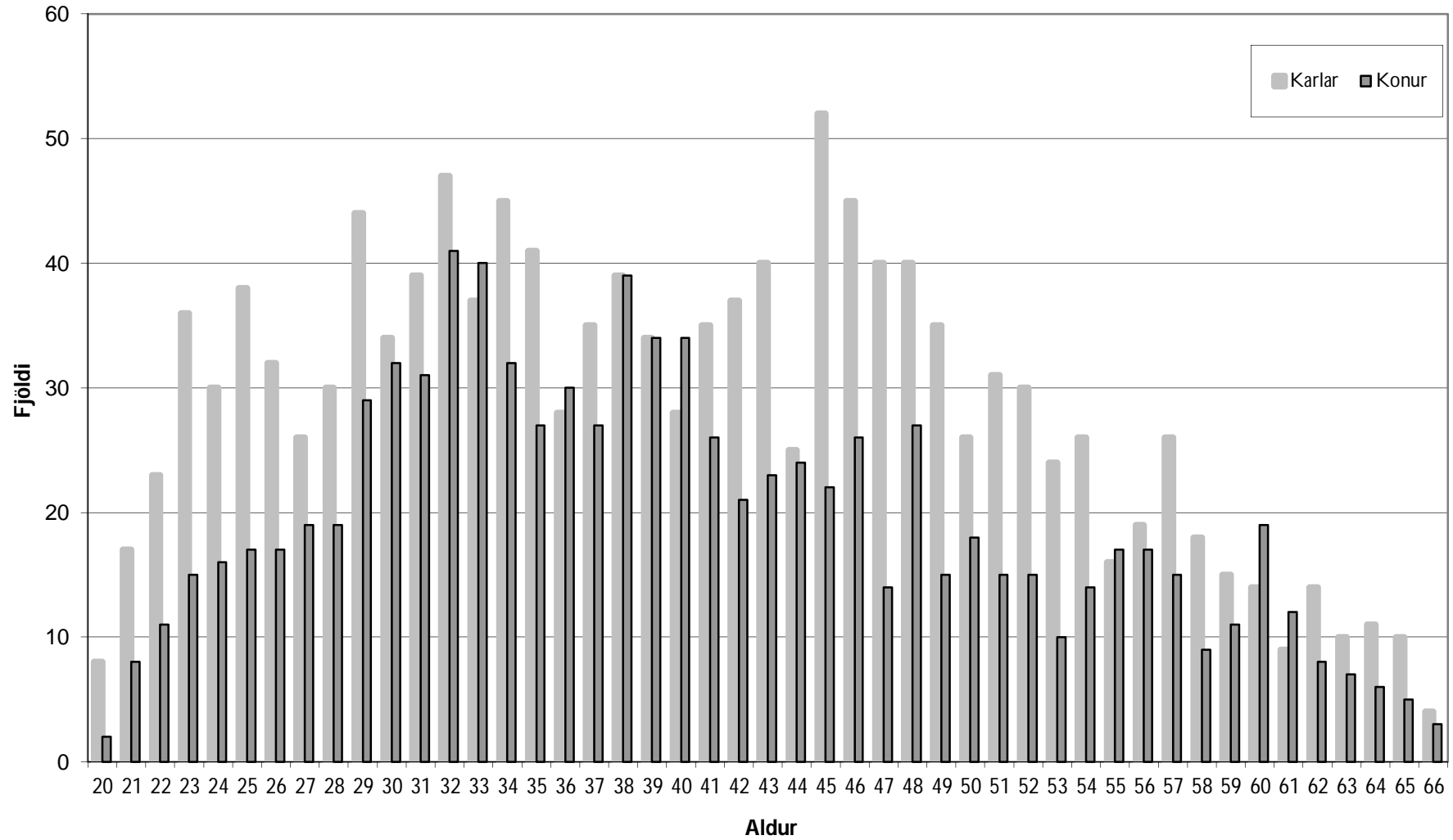
Ár:	2010 mán	12	Framreiknað til loka:	2011 mán	12
Vísitala:		365,5	Vísitala:		384,6
			Lengd tímabils, mán		12
			Lífeyrir	E	45,1
				Ö	47,1
				M	10,8
				B	1,5
			Iðgjöld		104,4
					1.030,0
			Meðalvísitala tímabils		1.385,6
					374,5

### Niðurstaða í reynd

	Áunnið	Framtíð	Heildar		Áunnið	Framtíð	Heildar	Áunnið	Framtíð	Heildar
Eignir	14.230,7		14.230,7	Eignir+endurm*	17.533,2		17.533,2	16.833,3		16.833,3
Fjárf.gjöld	-113,7		-113,7	Fjárf.gjöld	-119,6		-119,6	-154,2		-154,2
Endurmat	683,7		683,7				0,0	643,3		643,3
Iðgjöld		16.429,5	16.429,5	Iðgjöld		21.385,3	21.385,3		19.287,0	19.287,0
Samtals	14.800,7	16.429,5	31.230,2	Samtals	17.413,6	21.385,3	38.798,9	<b>17.322,4</b>	<b>19.287,0</b>	<b>36.609,4</b>

	Áunnið	Framtíð	Heildar		Áunnið	Framtíð	Heildar	Áunnið	Framtíð	Heildar
Ellilífeyrir	13.935,9	13.094,5	27.030,4	Ellilífeyrir	16.287,1	17.044,3	33.331,4	16.133,2	15.459,1	31.592,3
Örorkulífeyrir	1.623,5	1.911,0	3.534,5	Örorkulífeyrir	1.887,8	2.487,4	4.375,2	1.832,5	2.226,8	4.059,3
Makalífeyrir	827,1	597,2	1.424,3	Makalífeyrir	942,3	777,3	1.719,6	924,3	689,2	1.613,5
Barnalífeyrir	8,2	136,3	144,5	Barnalífeyrir	19,4	177,4	196,8	7,4	147,4	154,8
Kostnaður	186,0	364,9	550,9	Kostnaður	181,8	397,9	579,7	219,5	439,1	658,6
Samtals	16.580,7	16.103,9	32.684,6	Samtals	19.318,4	20.884,3	40.202,7	19.116,9	18.961,6	38.078,5
Mismunur	-1.780,0	325,6	-1.454,4	Mismunur	-1.904,8	501,0	-1.403,8	-1.794,5	325,4	-1.469,1
	-10,7%	2,0%	-4,4%		-9,9%	2,4%	-3,5%	-9,4%	1,7%	-3,9%

### Lífeyrissjóður bankamanna-Aldursdeild aldursdreifing virkra sjóðfélaga 2011



### Lífeyrissjóður bankamanna - Aldursdeild reiknuð meðallaun virkra sjóðfélaga 2011

