

Lífeyrissjóður
bankamanna
Ársreikningur
2022

Lífeyrissjóður bankamanna
Skiopholti 50b
105 Reykjavík

Kt. 510169-4259

Lífeyrissjóður bankamanna Ársreikningur 2022

Efnisyfirlit

Skýrsla stjórnar	2-4
Áritun stjórnar	4
Viðauki skýrslu stjórnar: Stjórnarháttayfirlýsing	5-10
Áritun endurskoðenda	11-13

Ársreikningur Hlutfallsdeildar

Yfirlit um breytingu á hreinni eign til greiðslu lífeyris	15
Efnahagsreikningur	16
Yfirlit um sjóðstreymi	17
Yfirlit um tryggingafræðilega stöðu	18
Skýringar	19-33

Ársreikningur Aldursdeildar

Yfirlit um breytingu á hreinni eign til greiðslu lífeyris	35
Efnahagsreikningur	36
Yfirlit um sjóðstreymi	37
Yfirlit um tryggingafræðilega stöðu	38
Skýringar	39-53

Sameiginlegt yfirlit

Deildaskipt yfirlit um breytingu á hreinni eign	55
Deildaskiptur efnahagsreikningur	56

Skýrsla stjórnar

Um sjóðinn

Lífeyrissjóður bankamanna er meðal elstu lífeyrissjóða landsins og tók til starfa 1. janúar 1929 og hét þá Eftirlaunasjóður starfsmanna Landsbanka Íslands. Á seinni árum hafa starfsmenn fleiri fyrirtækja öðlast rétt til greiðslu í sjóðinn.

Frá 1. janúar 1998 hefur sjóðurinn starfað í tveimur aðskildum deildum, Hlutfallsdeild og Aldursdeild (áður Stigadeild). Í Hlutfallsdeild eru allir þeir sem við uppskiptinguna óskuðu eftir að vera áfram í þeirri deild. Eftir breytinguna eru allir nýir starfsmenn í Aldursdeild, ásamt þeim sem kusu að flytja áunnin réttindi sín úr Hlutfallsdeild yfir í Aldursdeild árið 1998.

Lífeyrisgreiðslur og fjöldi lífeyrisþega

Á árinu fengu að meðaltali 1.930 sjóðfélagar lífeyrisgreiðslur frá sjóðnum, þar af 1.213 úr Hlutfallsdeild og 717 úr Aldursdeild. Lífeyrisgreiðslur jukust um 12,2% á árinu 2022 og námu alls 3.922 milljónum samanborið við 3.495 milljónir króna árið áður. Í Hlutfallsdeild námu lífeyrisgreiðslur ársins 3.004 milljónum samanborið við 2.741 milljónir árið áður og hækkuðu því um 9,6% milli ára. Í Aldursdeild námu lífeyrisgreiðslur ársins 918 milljónum króna samanborið við kr. 753 milljónir árið áður og hækkuðu því um 21,9% milli ára.

Fjöldi sjóðfélaga og iðgjöld

Alls greiddi að meðaltali 1.651 sjóðfélagi iðgjöld til sjóðsins á árinu 2022 samanborið við 1.760 árið áður, 1.574 til Aldursdeildar og 77 til Hlutfallsdeildar. Heildariðgjöld til Aldursdeildar námu 2.032 milljónum á árinu 2022 samanborið við 2.016 milljónir árið áður. Í Hlutfallsdeild námu heildariðgjöld 124 milljónum samanborið við 137 milljónir árið áður.

Staða sjóðsins, ávöxtun og rekstrarkostnaður

Fjárfestingarumhverfi var afar krefjandi á árinu og ber afkoma beggja deilda þess merki. Verðbólga var sú mesta í áraraðir og stýrivextir hérlendis og erlendis hækkuðu umtalsvert. Við slíkar aðstæður eiga fjármálamarkaðir jafnan erfitt uppdráttar og lækkuðu bæði hlutabréf og skuldabréf töluvert í verði bæði innanlands og utan.

Hrein nafnávöxtun Aldursdeildar var 0,1% á árinu 2022 sem samsvarar 8,5% neikvæðri raunávöxtun samanborið við 10,6% jákvæða raunávöxtun á árinu 2021. Hjá Hlutfallsdeild var hrein nafnávöxtun 7,2% á árinu 2022 sem samsvarar 2,0% neikvæðri raunávöxtun samanborið við 4,3% jákvæða raunávöxtun á árinu 2021.

Meðaltal hreinnar raunávöxtunar hjá Aldursdeild er 3,8% síðustu 5 ár, 4,0% síðustu 10 ár og 4,2% síðustu 20 ár. Hjá Hlutfallsdeild er meðal raunávöxtun 2,6% síðustu 5 ár, 3,4% síðustu 10 ár og 4,0% síðustu 20 ár.

Hrein eign Lífeyrissjóðs bankamanna nam kr. 102,7 milljörðum króna í lok árs 2022 og hækkaði um 1 milljarð króna á árinu eða um 1%. Í Hlutfallsdeild nam hrein eign alls kr. 40,2 milljörðum króna og í Aldursdeild kr. 62,5 milljörðum króna.

Rekstrarkostnaður sjóðsins, þ.e. skrifstofu- og stjórnunarkostnaður, að teknu tilliti til kostnaðarpátttöku aðildarfélaga Hlutfallsdeildar, nam 166,4 milljónum króna samanborið við 150,3 milljónir árið áður. Rekstrarkostnaður sem hlutfall af meðalstöðu eignna hélst óbreytt í 0,16%.

Skuldabréf ÍL-sjóðs

Þann 20. október 2022 kynnti fjármála- og efnahagsráðherra skýrslu til Alþingis um stöðu ÍL-sjóðs (áður Íbúðalánasjóðs). Í skýrslunni koma m.a. fram hugmyndir um beitingu lagasetningar til að knýja fram gjaldþrotaskipti eða slit á ÍL-sjóði. Í framhaldinu var óskað eftir viðræðum við eigendur íbúðabréfa (HFF-skuldabréfa) útgefnum af ÍL-sjóði um uppgjör sem miðast við höfuðstól og áfallna vexti og verðbætur. Í kjölfar þessa hækkaði ávöxtunarkrafa HFF-bréfa umtalsvert sem leiddi til verulegrar lækkunar á markaðsvirði HFF bréfa í eigu sjóðsins. Þar sem HFF bréf í eigu sjóðsins eru að stærstum hluta bókfærð á framreiknuðu kaupverði eru áhrif þessa óveruleg á bókfært virði þeirra í ársreikningi.

Lífeyrissjóður bankamanna hefur líkt og aðrir lífeyrissjóðir komið því á framfæri að ekki sé grundvöllur fyrir viðræðum við ríkið um uppgjör íbúðabréfa nema þær miðist við fullar efnidir samkvæmt skilmálum bréfanna. Í því felst að tekið sé fullt tillit til samningsbundinna vaxta til framtíðar enda eru skuldabréfin án heimildar til uppgreiðslu. Í ljósi þeirra afdráttarlausu lögfræðisálitna sem fram hafa komið telur stjórn lífeyrissjóðsins það ekki samræmast umboðsskyldu sinni að taka þátt í samningaviðræðum á þeim grundvelli sem felst í upplaggi fjármálaráðuneytisins.

Nánar er fjallað um bókfært verð skuldabréfa í skýringu 10 hjá Hlutfallsdeild og skýringu 11 hjá Aldursdeild.

Skýrsla stjórnar

Innleiðing á nýjum líftöflum 2022 og mótvægisáðgerðir

Í lok árs 2021 féllst fjármála- og efnahagsráðuneytið á tillögu Félag íslenskra tryggingastærðfræðinga (FÍT) um breytingar á forsendum reiknigrunnis um lífslíkur. Í breytingunum felst að reiknigrunnur frá árinu 2019 skuli eiga við um lífslíkur eins og þær voru metnar á árinu 2016 en fyrir síðari ár skuli miðað við að lífslíkur taki breytingum til samræmis við reiknilíkan félagsins frá árinu 2021 varðandi breytingu lífslíkinda. Hinn nýji reiknigrunnur fól í sér veigamikla breytingu hjá lífeyrissjóðum á mati skuldbindinga milli mismunandi aldurshópa og því nauðsynlegt að gera breytingar á réttindakerfum lífeyrissjóða. Enda þótt lífeyrissjóðum hafi verið heimilað að innleiða hinar breyttu forsendur við tryggingafræðilega athugun á tveimur árum ákvað stjórn Lífeyrissjóðs bankamanna að innleiða þær á árinu 2022 í Aldursdeild. Var ákveðið að breyta ávinnslutöflum í samþykktum Aldursdeildar til mótvægis og voru þær kynntar kynningarfundum 27. október 2022. Voru breytingarnar staðfestar af fjármála- og efnahagsráðuneytinu 20. desember 2022 og tóku þær gildi 1. janúar 2023.

Ljóst var að sambærilegar breytingar væri ekki unnt að gera hjá Hlutfallsdeild og því nauðsynlegt að grípa til almennrar breytingu réttinda til mótvægis. Verða þær breytingar kynntar í aðdraganda ársfundar 2023.

Tryggingafræðileg staða og nýr reiknigrunnur

Fyrir liggur tryggingafræðileg úttekt miðað við 31. desember 2022 sem sýnir að tryggingafræðileg staða Aldursdeildar er neikvæð og námu heildarskuldbindingar 9,5% umfram heildareignir. Að teknu tilliti til áðurnefndra mótvægisáðgerða hefði tryggingafræðileg staða Aldursdeildar reiknast neikvæð um 1,7% af skuldbindingum árið áður og er meginástæðan fyrir versnandi stöðu milli ára óhagstæð ávöxtun á árinu 2022.

Tryggingafræðileg staða Hlutfallsdeildar er neikvæð og námu heildarskuldbindingar 11,0% umfram heildareignir í lok árs 2022 samanborið við 4,6% árið áður. Er versnandi staða einkum tilkomin vegna áðurnefndra breytinga á forsendum um lífslíkur auk þess sem ávöxtun ársins var undir viðmiði. Þar sem tryggingafræðileg staða Hlutfallsdeildar er utan þeirra 10% vikmarka milli eigna og skuldbindinga sem áskilin eru í lögum nr. 129/1997 á einstöku ári er ljóst að grípa verður til ráðstafana til að ná jafnvægi og verða tillögur til breytinga á samþykktum kynntar í aðdraganda ársfundar 2023.

Nánari upplýsingar um tryggingafræðilega stöðu deilda má finna í sérstöku yfirliti og jafnframt í skýringum 16 hjá Hlutfallsdeild og 17 hjá Aldursdeild.

Lán til sjóðfélaga

Eftir mikla aukningu sjóðfélagalána undanfarin ár dró mjög úr nýjum lánveitingum til sjóðfélaga í kjölfar lækkandi lánskjara og fjölbreyttara lánaframboðs á markaði. Aðeins voru veitt 2 ný fasteignalán á árinu 2022, að fjárhæð kr. 76 milljónir samanborið við 1 lán árið áður að fjárhæð 15 milljónir. Heldur dró úr uppgreiðslum lána á árinu 2022 og námu um 450 milljónum samanborið við um 618 milljónir árið áður. Hámarkslánsfjárhæð er kr. 50 milljónir og nær lánsréttur til allra þeirra sem eiga réttindi hjá sjóðnum. Eingöngu er boðið upp á verðtryggt fasteignalán með föstum vöxtum út lánstímann. Vaxtakjör eru 3,5%, sem eru sambærileg kjör og í boði eru á verðtryggtum fastvaxtalánum lífeyrissjóða. Vægi sjóðfélagalána hefur því minnkað í eignasöfnnum sjóðsins og nemur um 2,5% hjá Aldursdeild og 1,6% hjá Hlutfallsdeild. Vanskil í árslok námu aðeins um 0,03% af stöðu lána.

Fjárfestingarstefnur

Fjárfestingarstefnur sjóðsins eru varfærnar og miða að því að ná sem bestri ávöxtun innan þeirra marka um áhættu sem hvor deild setur sér.

Í Hlutfallsdeild tekur fjárfestingarstefnan mið af því að lífeyrisþegar eru mun fleiri en þeir sem greiða iðgjöld til deildarinnar. Há lífeyrisþyrði Hlutfallsdeildar krefst varfærinnar fjárfestingarstefnu þar sem áherslan er nær eingöngu á áhættulitlar eignir með þekkt greiðslufæði s.s. skuldabréf og innlán. Aðeins er miðað við að um 11% eignasafns Hlutfallsdeildar sé í hlutabréfum og hlutdeildarskírteinum og 1% í erlendum verðbréfum.

Í Aldursdeild er lífeyrisþyrði fremur lág og greiðandi sjóðfélagar mun fleiri en lífeyrisþegar og tekur fjárfestingarstefnan mið af því. Fjárfestingarstefna Aldursdeildar miðar að eignasafni sem er 48% í skuldabréfum, 2,0% í innlánnum og 50% í hlutabréfum og hlutdeildarskírteinum. Þá er markmið að 33% af eignasafni sé í erlendum verðbréfum og hefur vægi erlendra verðbréfa aukist hratt á undanförunum árum í takt við auknar heimildir lífeyrissjóða til fjárfestinga erlendis.

Fjárfestingarstefnur beggja deilda eru endurskoðaðar árlega og birtar á heimasíðu sjóðsins www.lifbank.is.

Landsréttur staðfestir dóm Héraðsdóms í máli Hlutfallsdeildar

Í september 2018 birti Lífeyrissjóður bankamanna aðildarfélögum Hlutfallsdeildar og íslenska ríkinu stefnu þar sem sjóðurinn taldi að samkomulag í tengslum við uppgjör ábyrgðar á skuldbindingum árið 1997 hafi verið ósanngjarnt, forsendur þess hafi brostið og stefndu auðgast með óréttmætum hætti á kostnað sjóðsins og sjóðfélaga. Var stefnan þingfest í Héraðsdómi Reykjavíkur í október 2018.

Byggði málflutningur sjóðsins á því að veruleg frávik hafi orðið frá forsendum samkomulagsins og fjárhagsleg áhrif þess séu verulega óhagstæð fyrir sjóðinn. Þessi forsendubrestur var staðfestur með matsgerð dómskvadds matsmanns sem mat umfang hans á um 5,4 milljarða króna m.v. lok árs 2015. Dómkröfur sjóðsins byggðu að verulegu leyti á þessari matsgerð og var gerð krafa um að samkomulaginu frá 1997 yrði breytt og viðbótargreiðsla að fjárhæð 5,4 milljarðar króna yrði innt af hendi. Auk þess var gerð krafa um að ábyrgð aðila á skuldbindingum deildarinnar verði endurvakin.

Skýrsla stjórnar

Landsréttur staðfestir dóm Héraðsdóms í máli Hlutfallsdeildar (framhald)

Þann 12. nóvember 2021 sýknaði Héraðsdómur Reykjavíkur aðildarfyrirtæki og íslenska ríkið af áðurnefndum kröfum sjóðsins.

Lífeyrissjóður bankamanna áfrýjaði málinu í kjölfarið til Landsréttar. Að mati lífeyrissjóðsins voru ýmsir ágallar á dómi héraðsdóms, m.a. hvernig dómurinn telur það sanngjarnt að sjóðfélagar Hlutfallsdeildar þurfi að bera umtalsverða lækkun lífeyrisréttinda vegna þess að tryggingafræðilegar forsendur samkomulags um uppgjör ábyrgðar lífeyrisskuldbindinga stóðst ekki.

Sérstaklega kom á óvart að dómurinn tiltekur í forsendum að markaðsverð tiltekinna skuldabréfa í eigu Hlutfallsdeildar sé hærra en bókfært verð og dregur þá röngu ályktun að staða deildarinnar sé því betri en af er látið. Þarna taldi sjóðurinn um grundvallarmisskilning að ræða, enda óumdeilt að bókhaldsleg meðferð verðbréfa hefur engin áhrif á tryggingafræðilega stöðu lífeyrissjóða sem málið snýst um. Þrátt fyrir að Landsréttur tæki undir þetta atriði í dómnum var niðurstaðan Héraðsdóms staðfest og aðildarfyrirtæki og íslenska ríkið sýknuð af áðurnefndum kröfum sjóðsins.

Stjórn Lífeyrissjóðs bankamanna mun í framhaldinu taka ákvörðun um mögulega áfrýjun til Hæstaréttar.

Væntanleg þróun og framtíðarhorfur

Á komandi árum mun lífeyrissjóðurinn hafa áfram að höfuðmarkmiði að ávaxta eignir innan ramma laga og fjárfestingarstefnu sjóðsins í þeim tilgangi að standa undir lífeyrisskuldbindingum og hámarka réttindi sjóðfélaga. Stjórn sjóðsins gerir ráð fyrir að starfsemi verði með svipuðu sniði á allra næstu árum. Þó er til skoðunar hvort fýsilegt kunni að vera að sameina deildir sjóðsins að nýju með það að markmiði að treysta rekstur hans. Slíkt yrði þó ekki gert fyrr en málarekstur Hlutfallsdeildar er til lykta leiddur. Þá verða áfram skoðaðar leiðir til að auka hagkvæmni í rekstri t.d. með mögulegu samstarfi við aðra lífeyrissjóði.

Atburðir eftir lok reikningsárs

Frá lokum reikningsárs fram að áritunardegi hafa ekki orðið neinir þeir atburðir sem hafa verulega þýðingu varðandi fjárhagsstöðu sjóðsins.

Stjórnarhættir

Í samræmi við 51. gr. reglna um ársreikninga lífeyrissjóða nr. 335/2015 birtir sjóðurinn yfirlýsingu um stjórnarhætti sína. Upplýsingarnar eru settar fram í viðauka við skýrslu stjórnar og teljast hluti hennar.

Ófjárhagsleg upplýsingagjöf

Í samræmi við lög um ársreikninga birtir sjóðurinn ófjárhagslegar upplýsingar. Upplýsingarnar eru settar fram í viðauka við skýrslu stjórnar og teljast hluti hennar.

Stjórn Lífeyrissjóðs bankamanna og framkvæmdastjóri staðfest hér með ársreikning sjóðsins fyrir árið 2022 með undirritun sinni.

Reykjavík 18. apríl 2023.

Í stjórn Lífeyrissjóðs bankamanna

Ari Skúlason

Ingólfur Guðmundsson

Ástríður H. Gísladóttir

Erla H. Aðalgeirsdóttir

Sigurður Kári Tryggvason

Helga Jónsdóttir

Viðauki

Stjórnarháttayfirlýsing Lífeyrissjóðs bankamanna

Stjórnarháttayfirlýsing þessi er í samræmi við 51. gr. reglna um ársreikninga lífeyrissjóða nr. 335/2015 og er hluti af skýrslu stjórnar með ársreikningi 2022.

Grundvöllur og hlutverk

Lífeyrissjóður bankamanna starfar á grundvelli starfsleyfis fjármálaráðherra, í samræmi við lög um skyldutryggingu lífeyrisréttinda og starfsemi lífeyrissjóða nr. 129/1997, með síðari breytingum og samþykktir sjóðsins. Samþykktir sjóðsins auk annarra upplýsinga er varða skipulag hans eru aðgengilegar á vef sjóðsins www.lifbank.is. Yfirlit yfir lög, reglugerðir og aðrar reglur og tilmæli sem gilda um starfsemi lífeyrissjóða er m.a. að finna á vef Fjármálaeftirlits Seðlabanka Íslands, www.sedlabanki.is/fjarmalaeftirlit.

Hlutverk sjóðsins er að veita viðtöku iðgjaldi sjóðfélaga, ávaxta það og sjá sjóðfélögum, eftirlifandi mökum þeirra og börnum fyrir lífeyri samkvæmt ákvæðum samþykktu sjóðsins. Skal ávöxtun eigna hagað með þeim hætti að samspil ávöxtunar og áhættu sé sem hagkvæmast í samræmi við fjárfestingarstefnu og áhættustefnu sjóðsins á hverjum tíma.

Stjórnarhættir Lífeyrissjóðs bankamanna

Stjórn Lífeyrissjóðs bankamanna leggur áherslu á góða stjórnarhætti við daglega stjórnun sjóðsins. Í því sambandi er sérstaklega litið til þeirra ákvæða laga nr. 129/1997 sem lúta að stjórnarháttum lífeyrissjóða, ákvæða samþykktu lífeyrissjóðsins og reglna FME þar um, m.a. reglna nr. 335/2015 um ársreikninga lífeyrissjóða. Þá hefur sjóðurinn til hliðsjónar Leiðbeiningar um stjórnarhætti fyrirtækja sem gefnar eru út af Viðskiptaráði Íslands, Samtökum Atvinnulífsins og Nasdaq Iceland. Sjóðurinn vikur frá leiðbeiningunum í nokkrum atriðum m.a. er varðar starfskjarastefnu, starfskjaranefnd og tilnefningarnefnd.

Lög, reglur og leiðbeiningar sem sérstaklega varða stjórnarhætti

Eftirfarandi er yfirlit yfir löggjöf, stjórnvaldsreglur, leiðbeinandi tilmæli og innri reglur Lífeyrissjóðs bankamanna. Listinn er til upplýsinga en er ekki tæmandi. Yfirlit yfir lög, reglugerðir og aðrar reglur opinberra aðila sem gilda um starfsemi lífeyrissjóða er m.a. að finna á vef Fjármálaeftirlits Seðlabanka Íslands, www.sedlabanki.is/fjarmalaeftirlit.

Lög frá Alþingi

- Lög nr. 129/1997 um skyldutryggingu lífeyrisréttinda og starfsemi lífeyrissjóða.
- Lög nr. 87/1998 um opinbert eftirlit með fjármálastarfsemi.

Reglugerðir

- Reglugerð nr. 391/1998 um skyldutryggingu lífeyrisréttinda og starfsemi lífeyrissjóða.
- Reglugerð nr. 698/1998 um ráðstöfun iðgjalds til lífeyrissparnaðar og viðbótartryggingaverndar.
- Reglugerð nr. 916/2009 um fjárfestingarstefnu og úttekt á ávöxtun lífeyrissjóða og vörsluaðila lífeyrissparnaðar.
- Reglugerð nr. 590/2017 um eftirlitskerfi með áhættu lífeyrissjóða.
- Reglugerð nr. 745/2019 um áreiðanleikakönnun vegna aðgerða gegn peningabætti og fjármögnun hryðjuverka.
- Reglugerð nr.545/2019 um áhættumat vegna peningabættis og fjármögnunar hryðjuverka.
- Reglugerð nr. 270/2017 um fasteignalán til neytenda.
- Reglugerð nr.1420/2021 um einstaklinga í áhættuhópi vegna stjórnmalalegra tengsla með tilliti til aðgerða gegn peningabætti og fjármögnun hryðjuverka.

Reglur og leiðbeiningar FME

- Reglur nr. 335/2015 um ársreikninga lífeyrissjóða.
- Reglur nr. 180/2013 um framkvæmd hæfismats framkvæmdastjóra og stjórnarmanna lífeyrissjóða.
- Reglur nr. 577/2012 um endurskoðunardeildir og sjálfstætt starfandi eftirlitsaðila.
- Leiðbeinandi tilmæli nr. 4/2015 um um samskipti Fjármálaeftirlitsins og ytri endurskoðenda eftirlitsskyldra aðila sem jafnframt eru einingar tengdar almannahagsmunum.
- Leiðbeinandi tilmæli nr. 3/2010 um mat á hæfi lykilstarfsmanna.
- Leiðbeinandi tilmæli nr. 1/2019 vegna áhættu við rekstur upplýsingakerfa eftirlitsskyldra aðila.
- Leiðbeinandi tilmæli nr. 6/2014 um útivistun hjá eftirlitsskyldum aðilum.

Innri reglur

- Samþykktir lífeyrissjóðs bankamanna.
- Samskipta- og síðareglur, frá desember 2022.
- Starfsreglur stjórnar og framkvæmastjóra frá apríl 2021.
- Starfsreglur endurskoðunarnefndar frá apríl 2021.
- Verklagsreglur um viðskipti stjórnarmanna og starfsmanna frá apríl 2021.
- Verklagsreglur um hæfi lykilstarfsmanna frá júní 2011.
- Útlánareglur Lífeyrissjóðs bankamanna frá janúar 2018.
- Reglur um fjárfestingar frá október 2020.

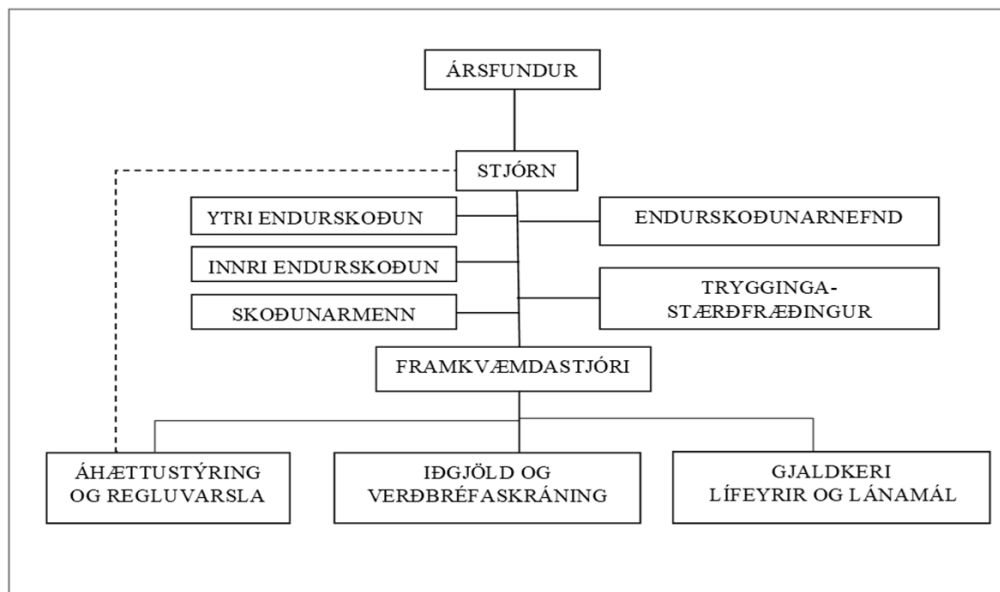
Stjórnarháttayfirlýsing Lífeyrissjóðs bankamanna

Stjórn og stjórnskipulag

Stjórn Lífeyrissjóðs bankamanna ber ábyrgð á starfsemi hans og skal sjá til þess að skipulag hans og starfsemi sé jafnan í samræmi við ákvæði laga, reglugerða og samþykktta sjóðsins. Stjórn sjóðsins hélt ellefu bókaða fundi á árinu. Stjórnin er skipuð sex aðilum þar sem þrír eru kosnir beint af sjóðfélögum á ársfundi og þrír tilnefndir af aðildarfyrirtækjum. Nánari upplýsingar um stjórnarmenn má finna í viðauka. Síðast var kosið til stjórnar á ársfundi 2022 og framhaldinu tilnefndu aðildarfyrirtækin sína fulltrúa.

Stjórn hefur sett sér ítarlegar starfsreglur auk starfsreglna framkvæmdastjóra sem mynda ramma um starfsemi stjórnar og upplýsingagjöf til hennar. Stjórnin fær reglulega upplýsingar frá framkvæmdastjóra um rekstur og efnahag sjóðsins og öll viðskipti hans.

Neðangreint skipurit lýsir skipulagi Lífeyrissjóðs bankamanna.



Stjórn sjóðsins ræður framkvæmdastjóra, ákveður laun hans og önnur starfskjör, gengur frá starfslýsingu hans, setur honum erindisbréf og veitir honum laun frá störfum. Gerður er skriflegur ráðningarsamningur við framkvæmdastjóra. Stjórn getur falið formanni og varaformanni stjórnar að annast samninga við framkvæmdastjóra um laun og önnur starfskjör.

Stjórn tekur ákvarðanir í öllum málum sem telja verður óvenjuleg eða mikilsháttar. Stjórn getur þó veitt framkvæmdastjóra heimild til afgreiðslu slíkra mála. Öll skjöl sem varða meiriháttar ákvarðanir, svo sem samningar er teljast óvenjulegir eða meiriháttar eða hafa greinilega verulega þýðingu fyrir starfsemi sjóðsins skulu vera undirritaðir af stjórnarformanni sjóðsins og framkvæmdastjóra.

Framkvæmdastjóri annast daglegan rekstur sjóðsins í samræmi lög og reglur við mótaða stefnu og ákvarðanir stjórnar. Framkvæmdastjóri annast fjárfestingar sjóðsins í samræmi við fjárfestingarheimildir í reglum sjóðsins um fjárfestingar. Ráðstafanir sem eru óvenjulegar eða mikilsháttar getur framkvæmdastjóri aðeins gert samkvæmt heimild frá stjórn sjóðsins. Framkvæmdastjóri sjóðsins er Tryggvi Tryggvason.

Stjórn lífeyrissjóðsins hefur sett samskipta- og siðareglur fyrir stjórn og starfsmenn sem ætlað er að undirstrika ákveðin grunngildi í starfsháttum stjórnar og starfsmanna sjóðsins og miða að því að draga úr hættu á hagsmunaárekstrum og stuðla að góðum og heiðarlegum starfsháttum.

Stjórnarháttayfirlýsing Lífeyrissjóðs bankamanna

Ársfundur

Stjórn sjóðsins skal skv. samþykktum efna til ársfundar eigi síðar en í aprílmánuði ár hvert. Rétt til setu á ársfundi hafa allir sjóðfélagar og hafa þeir tillögurétt og jafnan atkvæðisrétt. Á ársfundi skal m.a. gerð grein fyrir skýrslu stjórnar, ársreikningum, tryggingafræðilegum úttektum, fjárfestingarstefnu og fyrirliggjandi tillögum til breytinga á samþykktum sjóðsins. Þá eru þrír stjórnarmenn af sex kjörnir beint af sjóðfélögum á ársfundi til tveggja ára. Nánari upplýsingar um ársfundi má finna í samþykktum sjóðsins á heimasíðu hans www.lifbank.is.

Endurskoðun, endurskoðunarnefnd og skoðunarmenn

Reikningar sjóðsins eru endurskoðaðir og áritaðir af löggiltum endurskoðanda. Innri endurskoðun sjóðsins er í höndum sjálfstætt starfandi endurskoðanda. Endurskoðun sjóðsins og innri endurskoðun eru í höndum aðskilinna endurskoðunarfyrtækja sem í dag eru Deloitte, sem sinnir ytri endurskoðun, og KPMG sem sinnir innri endurskoðun.

Endurskoðunarnefnd er undirnefnd stjórnar sem starfar skv. ákvæðum laga um ársreikninga en samkvæmt þeim skulu einingar tengdar almannahagsmunum starfrækja endurskoðunarnefnd. Stjórn skipar annað hvert ár þrjá einstaklinga í nefndina sem er skipuð tveimur stjórnarmönnum og einum aðila óháðum stjórn. Nefndina skipa stjórnarmennirnir Helga Jónsdóttir og Erla Hrönn Aðalgeirsdóttir og Árni Tómasson löggiltur endurskoðandi sem veitir henni formennsku. Endurskoðunarnefnd hefur sett sér starfsreglur og er hlutverk hennar m.a. eftirfarandi:

1. Eftirlit með vinnuferli við gerð reikningsskila.
2. Eftirlit með fyrirkomulagi og virkni innra eftirlits einingarinnar, innri endurskoðun, ef við á, og áhættustýringu.
3. Eftirlit með endurskoðun ársreiknings.
4. Mat á óhæði endurskoðanda eða endurskoðunarfyrtækis og eftirlit með öðrum störfum endurskoðanda eða endurskoðunarfyrtækis.

Endurskoðunarnefnd hélt 4 bókaða fundi á árinu og gerði grein fyrir störfum sínum í sérstakri skýrslu til stjórnar lífeyrissjóðsins.

Auk þess eru hjá sjóðnum tveir skoðunarmenn og eru þeir kosnir á ársfundi sjóðsins. Þeir koma mánaðarlega til sjóðsins og gera ítarlegar kannanir á ýmsum starfsþáttum sjóðsins. Nær sú könnun yfir iðgjaldagreiðslur til sjóðsins, lífeyrisúrskurði, fjárfestingar, kostnaðarreikninga og bankareikninga sjóðsins. Skoðunarmenn skila árlegri skýrslu til stjórnar sjóðsins á fyrsta ársfjórðungi hvers árs.

Tryggingastærðfræðingur

Tryggingafræðileg athugun er framkvæmd árlega í samræmi við 39. gr. laga nr. 129/1997 og reglugerð 391/1998. Athuginin er framkvæmd af löggiltum tryggingastærðfræðingi samkvæmt samningi við sjóðinn. Með athugininni er lagt mat á áfallnar skuldbindingar sjóðsins og væntar framtíðarskuldbindingar annars vegar og núverandi eignasafn og vænt iðgjöld og ávöxtun hins vegar.

Áhættustýring og innra eftirlit

Stjórn hefur mótað áhættustefnu og áhættustýringarstefnu í samræmi við reglugerð 590/2017 um eftirlitskerfi með áhættu lífeyrissjóða og er hún aðgengileg á heimasíðu hans. Markmið stefnunnar er að auka öryggi í rekstri með því að greina og stýra áhættu ásamt því að stuðla að því að lögum, reglum og samþykktum sjóðsins sé fylgt. Áhættustefnan og áhættustýringarstefnan ná yfir starfsemi Lífeyrissjóðs bankamanna bæði hvað varðar fjárhagslega áhættu og rekstraráhættu. Þar er fjallað um einstaka áhættuþætti í rekstri lífeyrissjóðsins s.s. markaðsáhættu, gjaldmiðlaáhættu, mótaðilaáhættu, lífeyrstryggingaráhættu, lausafjáraáhættu og rekstraráhættu.

Áhættuvilji og áhættuþol sjóðsins hvað varðar alla mikilvæga áhættuþætti er skilgreint í fjárfestingastefnum sjóðsins, sem eru hluti af áhættustefnu hans. Áhættuvilji er varðar fjárhagslega áhættu, mótaðilaáhættu og lausafjáraáhættu birtist í viðmiðum um samsetningu eignasafns en af samsetningu þess ráðast áhættueiginleikar þess, þ.m.t. flökt, fjárhæð í húfi (VaR) og tapslíkur vegna viðskipta og mótaðila. Áhættuþol stjórnar er varðar fjárhagslega áhættu, mótaðilaáhættu og lausafjáraáhættu birtist í þeim vikmörkum og skorðum sem stjórn setur einstökum áhættuþáttum og ráða því m.a. hversu mikið eignastýring getur vikið frá viðmiðum stjórnar um eignasamsetningu.

Stjórnarháttayfirlýsing Lífeyrissjóðs bankamanna

Áhættustýring og innra eftirlit, frh.:

Mat á áhættu eignasafns er byggt á mati á áhættu einstakra eignaflokka og fylgni þar á milli, þar sem einnig er tekið tillit til ytri áhættuþátta í hagkerfinu þ.m.t. varðandi verðbólgu og gengi. Við mat á einstökum fjárfestingum er áhætta fjárfestingarinnar metin með hliðsjón af þeim eignaflokki sem hún tilheyrir, m.a. hvað varðar gæði, öryggi, lausafjárstöðu og arðsemi. Við mat á hlutabréfum er m.a. horft til sjóðstreymis, fjárhagslegrar stöðu, rekstrarafkomu og viðeigandi kennitalna eftir því sem við á hverju sinni m.t.t. eðli starfsemi og rekstrarumhverfis. Við mat á skuldabréfum er lagt mat á skilmála hvers bréfs fyrir sig m.a. tryggingaveð, fjárhagslega stöðu útgefanda, greiðslugetu, lánsþæfismat, rekstrarafkomu eftir því sem við á hverju sinni m.t.t. eðlis starfsemi og rekstrarumhverfis. Þá hefur sjóðurinn sett mörk um heildaráhættu á hvern útgefanda.

Ársfjórðungslega er lögð fyrir stjórn áhættuskýrsla sem gerir stjórn kleift að hafa yfirsýn yfir áhættu sjóðsins og bregðast við ef ástæða er til. Þá er a.m.k. árlega framkvæmt eigið áhættumat þar sem farið er yfir áhersluatriði á sviði áhættueftirlits og áhættustýringar og er það kynnt fyrir stjórn og sent Fjármálaeftirliti Seðlabankans.

Áhættustjóri sjóðsins er Halldór Emil Sigtryggsson og ber hann ábyrgð á áhættueftirliti og áhættugreiningu í samræmi við ákvæði áhættustefnu. Hann heyrir undir framkvæmdastjóra en hefur þó beinan aðgang að stjórn telji hann þess þörf og leggur milliliðalaust fram skýrslur til stjórnar. Þá sinnir áhættustjóri jafnframt regluvörslu í samræmi við verklagsreglur um viðskipti stjórnarmanna og starfsmanna.

Innra eftirlit sjóðsins mótast af stjórn sjóðsins, stjórnendum og starfsmönnum. Tilgangur þess er að veita hæfilega vissu um að sjóðurinn nái markmiðum sínum. Uppbygging innra eftirlits hjá sjóðnum tekur mið af COSO skilgreiningu á innra eftirliti sem tekur til eftirfarandi fimm megin þátta; eftirlitsumhverfis, áhættustýringar, eftirlitsaðgerða, upplýsinga og samskipta og stjórnendaftirlits.

Skoðunarmenn sjóðsins og innri endurskoðendur hafa skilað af sér skýrslum vegna ársins 2022. Er það mat skoðunarmanna að fagleg vinnubrögð hjá sjóðnum séu í góðu lagi og að leitast sé við að fylgja lögum, reglugerðum og öðrum fyrirmælum, en álit innri endurskoðenda gefur til kynna að innra eftirlit sjóðsins sé með ágætum.

Líkt og aðrir íslenskir lífeyrissjóðir fellur Lífeyrissjóður bankamanna undir lög um varnir gegn peningabætti og fjármögnun hryðjuverka og lýtur sjóðurinn eftirliti Fjármálaeftirlitsins. Felur það m.a. í sér að sjóðurinn kannar með kerfisbundnum hætti hvort tilteknir aðilar, ríki eða samtök hafi átt í viðskiptum við sjóðinn.

Ófjárhagsleg upplýsingagjöf

Samkvæmt 66. gr. d. í lögum um ársreikninga nr. 3/2006 skal sjóðurinn láta fylgja í yfirliti með skýrslu stjórnar upplýsingar sem nauðsynlegar eru til að leggja mat á þróun, umfang, stöðu og áhrif sjóðsins í tengslum við umhverfis-, félags- og starfsmannamál. Jafnframt skal gera grein fyrir stefnu sjóðsins í mannréttindamálum og hvernig sjóðurinn spornar við spillingar- og mútumálum.

Samskipta- og siðareglur

Sjóðurinn hefur sett sér samskipta- og siðareglur fyrir stjórn og starfsmenn sem miða að því að koma í veg fyrir hagsmunaárekstra. Stjórn og starfsmenn sjóðsins gera sér ljósa grein fyrir þeirri ábyrgð sem fylgir störfum þeirra við varðveislu og ávöxtun fjármuna í eigu sjóðfélaga og leggja áherslu á að fylgja lögum, reglum og góðu viðskiptasiðferði í fjárfestingum sjóðsins.

Stjórn og starfsmenn skulu leggja rækt við starf sitt og stunda það af kostgæfni. Öll störf og aðrar athafnir skulu miða að því að vera sjóðnum, sjóðfélögum og öðrum sem sjóðurinn veitir þjónustu, til framdráttar. Stjórn og starfsmenn skulu ávallt gæta þess utan vinnutíma að aðhafast ekkert það sem dregið getur í efa hæfni þeirra til að sinna störfum fyrir sjóðinn eða skaða ímynd hans. Forðast ber hvers konar hagsmunaárekstra milli starfa þeirra og annarra athafna eða tengsla utanaðkomandi aðila. Stjórn eða starfsmenn mega ekki taka þátt í meðferð mála sem varða sjóðinn og þá persónulega. Skýlt er stjórnarmanni eða starfsmanni að upplýsa um slík atvik.

Sjóðurinn leggur áherslu á mikilvægi þess að eiga góð samskipti við þá aðila sem hann á samskipti við, hvort sem um er að ræða iðgjaldagreiðendur, sjóðfélaga, þjónustuaðila á fjármálamarkaði eða útgefendur verðbréfa. Sjóðurinn leggur áherslu á að ávöxtun fjármuna sjóðsins taki mið af þeim kjörum sem best bjóðast á hverjum tíma, m.a. næst það með góðum samskiptum við aðila á verðbréfamarkaði. Þau samskipti þurfa að vera í samræmi við almennar grunnreglur er tryggja gott viðskiptasiðferði og hagsmuni sjóðfélaga. Lögð er áhersla á að allar kynningar sem tekið er þátt í og önnur samskipti séu hlutlægar, nákvæmar, sannar og í samræmi við lög og almennt siðferði.

Stjórnarháttayfirlýsing Lífeyrissjóðs bankamanna

Samskipta- og siðareglur, frh.:

Stjórn og starfsmönnum er óheimilt að þiggja gjafir, boð eða önnur fríðindi af þjónustuaðilum sjóðsins. Með þjónustuaðilum er átt við alla aðila sem með einhverjum hætti eru í samskiptum eða viðskiptum við sjóðinn. Undanþegnar eru jólagjafir og aðrar tækifærisgjafir sem eru að fjárhagslegu verðmæti innan marka sem teljast algeng í slíkum tilvikum, eða þegar um er að ræða persónuleg tengsl sem ekki verða rakin til viðskipta við sjóðinn. Einnig boð á menningar- eða íþróttaviðburði á starfssvæði sjóðsins, enda gætt hófs í umgjörð og viðurgjörningi. Ennfremur er heimilt að þiggja viðeigandi viðurgjörning í tengslum við samskipti við þjónustuaðila.

Auk þess hefur sjóðurinn sett sér verklagsreglur um viðskipti stjórnarmanna og starfsmanna með fjármálagerninga sem jafnframt er ætlað að koma í veg fyrir hagsmunaaárekstra í starfsemi lífeyrissjóðsins og draga úr hættu á að þeir sem þær taka til tengist einstökum úrlausnarefnum með þeim hætti að fyrirfram megi draga í efa óhlutrægni þeirra.

Samfélagsleg ábyrgð og ábyrgar fjárfestingar

Stjórn lífeyrissjóðsins hefur sett sér stefnu um ábyrgar fjárfestingar og er hún aðgengileg á heimasíðu hans. Í stefnunni koma fram viðmið sem gera lífeyrissjóðnum kleift að samþætta samfélagslega ábyrgð við fjárfestingarákvarðanir hans eftir því sem kostur er og styðja þannig við greiningu, samanburð og mat á fjárfestingakostum. Er í því sambandi horft til umhverfismála, mannréttinda, samfélagsmála og stjórnarháttá og tillit tekið til þessara þátta eftir því sem fært er og að því marki sem rúmast innan fyrrgreinds höfuðmarkmiðs sjóðsins um háværkun réttinda sjóðfélaga. Það er mat stjórnar Lífeyrissjóðs bankamanna að samþætting samfélagslegrar ábyrgðar við fjárfestingarákvarðanir leiði jafnan til betri ákvörðunartöku og samrýmist því vel höfuðmarkmiði sjóðsins.

Lífeyrissjóður bankamanna er aðili að samtökunum IcelandSIF sem hafa þann tilgang að efla þekkingu fjárfesta á aðferðafræði sjálfbærra og ábyrga fjárfestinga og auka umræður um ábyrgar og sjálfbærar fjárfestingar. Samtökunum er ætlað að vera óháður vettvangur fyrir umræðu og fræðslu um ábyrgar og sjálfbærar fjárfestingar.

Lífeyrissjóður bankamanna skrifaði, ásamt 12 öðrum íslenskum lífeyrissjóðum, undir viljayfirlýsingu gagnvart alþjóðlegu samtökunum Climate Investment Coalition (CIC) um stórauðnar fjárfestingar í verkefnum sem tengjast hreinni orku og umhverfissvænum lausnum fram til ársins 2030. Með yfirlýsingunni sem var formlega kynnt á lofslagsráðstefnu Sameinuðu þjóðanna í Glasgow, bætast lífeyrissjóðirnir 13 í hóp fjölda norrænna og breskra lífeyrissjóða sem gefið hafa út sambærilegar yfirlýsingar. Einkum verður horft til sjálfbærrar orkuframleiðslu og tengdra verkefna s.s. aukinnar notkunar hreinnar orku í samgöngum og atvinnustarfsemi.

Með þátttöku í CIC vill lífeyrissjóður bankamanna styðja við markmið um að draga úr losun gróðurhúsalofttegunda á heimsvísu og er þátttakan liður í stefnu sjóðsins um ábyrgar og sjálfbærar fjárfestingar. Grænar fjárfestingar nema nú þegar um 4,7 milljörðum króna eða um 4,8% af eignasöfnum sjóðsins. Gert er ráð fyrir því að grænar fjárfestingar sjóðsins aukist um rúma 10 milljarða króna á tímabilinu og stefnt að því að hlutfall grænna fjárfestinga nái a.m.k. 10% af eignum árið 2030.

Lífeyrissjóður bankamanna er með til skoðunar að stíga frekari skref í þessum eignum m.a. með aðild að UN PRI.

Starfsmannamál og samsetning stjórnar

Sökum fámennis hefur sjóðurinn ekki sett sér stefnu varðandi fjölbreytileika og ekki hefur ekki verið ráðist í formlega jafnlaunavottun. Lögð áhersla á jafnrétti og jafnræði og eru kynjahlutföll jöfn bæði innan stjórnar stjórn og meðal starfsfólks. Var 2. grein samþykkt sjóðsins breytt árið 2021 til að tryggja kynjahlutföll við heildarskipan stjórnar. Stjórnarmenn hafa fjölbreytta reynslu m.a. af fjármálamarkaði og hafa fjórir af sex stjórnarmönnum lokið prófi í verðbréfavíðskiptum.

Starfsmenn sjóðsins í fullu starfi eru fjórir og hefur starfsmannavelta verið mjög lítil og engin breyting orðið á starfsmannahaldi síðan 2015.

Halldór Emil Sigtryggsson	Áhættustjóri	Hóf störf 2014
Hulda Björk Guðmundsdóttir	Iðgjöld og verðbréfaskráning	Hóf störf 2009
Margrét Björk Jóhannsdóttir	Gjaldkeri, lífeyrismál og fasteignalán	Hóf störf 2014
Tryggvi Tryggvason	Framkvæmdastjóri	Hóf störf 2015

Áhersla er lögð á að skapa heilbrigt, öruggt og hvetjandi vinnuumhverfi þar sem ekki er liðið einelti, ofbeldi eða áreitni af nokkrum toga. Sjóðurinn hyggst setja sér starfsmannastefnu þar sem áður nefnd atriði eru áréttuð.

Stjórnarháttayfirlýsing Lífeyrissjóðs bankamanna

Starfsmannamál og samsetning stjórnar, frh.:

Stjórn sjóðsins var þannig skipuð í lok ársins 2022:

Ari Skúlason	formaður	f. 1956	Hagfræðingur, formaður SSF	Kjörin á ársfundi sem fulltrúi sjóðfélaga
Ingólfur Guðmundsson	varaformaður	f. 1957	Viðskiptafræðingur	Kjörin á ársfundi sem fulltrúi sjóðfélaga
Helga Jónsdóttir	stjórnarmaður	f. 1957	Bankamaður, starfsmaður Landsbankans	Kjörin á ársfundi sem fulltrúi sjóðfélaga
Sigurður Kári Tryggvason	stjórnarmaður	f. 1984	Lögfræðingur og starfsmaður Landsbankans	Tilnefndur af bankaráði Landsbankans h.f.
Ástríður Gísladóttir	stjórnarmaður	f. 1971	Lögfræðingur, Lögmaður hjá Íslögum	Tilnefnd af bankaráði Seðlabanka Íslands
Erla Hrönn Aðalgeirsdóttir	stjórnarmaður	f. 1964	Viðskiptafræðingur	Tilnefnd af aðildarfyrirtækju m sameiginlega

Persónuvernd

Stjórn sjóðsins hefur sett stefnu um meðferð persónuupplýsinga, sem finna má á heimasíðu sjóðsins www.lifbank.is, og byggir á lögum 90/2018 um persónuvernd og vinnslu persónuupplýsinga. Þar kemur fram að sjóðurinn leggur áherslu á að meðhöndla persónuupplýsingar af ábyrgð og varkárni með trúnað og öryggi að leiðarljósi. Lífeyrissjóðurinn safnar aðeins þeim gögnum sem nauðsynleg eru í starfsemi sjóðsins og afhendir ekki viðkvæmar persónuupplýsingar til þriðja aðila nema að fengnu samþykki eða skylda til þess leiði af lögum. Sjóðfélagar geta óskað eftir aðgangi að eigin persónuupplýsingum sem sjóðurinn vistar um þá og verður sjóðurinn við slíkum beiðnum svo fremi lög og reglugerðir eða réttindi annarra standi ekki í vegi fyrir því. Persónuverndarfulltrúi sjóðsins er Margrét Björk Jóhannsdóttir og hefur hún umsjón með eftirfylgni persónuverndarstefnu og tekur við beiðnum einstaklinga um aðgang að gögnum.

Staðfest á fundi stjórnar 18. apríl 2023

ÁRITUN ÓHÁÐRA ENDURSKOÐENDA

Til stjórnar og sjóðfélaga Lífeyrissjóðs bankamanna

Álit

Við höfum endurskoðað meðfylgjandi ársreikning Lífeyrissjóðs bankamanna fyrir árið 2022. Ársreikningurinn skiptist í tvo hluta, Hlutfallsdeild og Aldursdeild. Hefur hvor hluti að geyma yfirlit um breytingu á hreinni eign til greiðslu lífeyris, efnahagsreikning, yfirlit um sjóðstreymi, yfirlit um tryggingafræðilega stöðu og skýringar.

Það er álit okkar að ársreikningurinn gefi glögga mynd af breytingu á hreinni eign til greiðslu lífeyris á árinu 2022, efnahag hans 31. desember 2022 og breytingu á handbæru fé á árinu 2022, í samræmi við lög um ársreikninga og reglur um ársreikninga lífeyrissjóða.

Það er álit okkar að áritun okkar á ársreikningi Lífeyrissjóðs bankamanna sé í samræmi við þær upplýsingar sem koma fram í endurskoðunarskýrslu okkar til endurskoðunarnefndar Lífeyrissjóðs bankamanna í samræmi við 11. gr. reglugerðar Evrópuþingsins og ráðsins nr. 537/2014.

Grundvöllur fyrir álit

Endurskoðað var í samræmi við alþjóðlega endurskoðunarstaðla. Ábyrgð okkar samkvæmt þeim stöðlum er nánar lýst í kaflanum um ábyrgð endurskoðanda hér að neðan. Við erum óháð Lífeyrissjóði bankamanna í samræmi við alþjóðlegar siðareglur fyrir endurskoðendur sem og aðrar siðareglur sem eru viðeigandi við endurskoðun á Íslandi, og höfum við uppfyllt ákvæði þeirra reglna. Þar með talið, í samræmi við okkar bestu þekkingu, höfum við ekki veitt Lífeyrissjóði bankamanna óheimilaða þjónustu sem um getur í 1. mgr. 5. gr. reglugerðar Evrópuþingsins og ráðsins nr. 537/2014. Við teljum að við endurskoðunina höfum við aflað nægilegra og viðeigandi gagna til að byggja álit okkar á.

Megináherslur við endurskoðunina

Megináherslur við endurskoðunina eru þau atriði, sem að okkar faglega mati, hafa mesta þýðingu fyrir endurskoðun okkar á ársreikningi sjóðsins árið 2022. Þessi atriði voru yfirfarin við endurskoðun á ársreikningnum og höfð til hlíðsjónar við ákvörðun á viðeigandi álit á honum. Í áritun okkar látum við ekki í ljós sérstakt álit á hverju þeirra fyrir sig.

Megináherslur við endurskoðun	Hvernig við endurskoðuðum megináherslur
Óskráð verðbréf	
Hlutfallsdeild Bókfært verð eignarhluta í félögum og sjóðum nam kr. 3.105 milljónir í árslok 2022 eða 7,7% af heildareignum sjóðsins. (2021: kr. 3.836 millj.) Af því eru kr. 738 milljónir í óskráðum eignarhlutum í innlendum félögum og sjóðum. Skuldabréf eru kr. 35.850 milljónir í árslok 2022 eða 87,7% af heildareignum sjóðsins. (2021: kr. 35.391 milljónir). Af því eru kr. 20,5 milljónir í óskráðum skuldabréfum. Vísað er í skýringu nr. 2 um grundvöll reikningsskila, skýringu nr. 9 um eignarhluti í félögum og sjóðum og skýringu nr. 10 um skuldabréf.	Við endurskoðun á óskráðum verðbréfum höfum við farið yfir það innra eftirlit sem er til staðar hjá sjóðnum við skráningu og mat verðbréfa. Við prófuðum viðeigandi eftirlitsþætti í fjárfestingaferli sjóðsins. Við lögðum mat á aðferðafræðina og þær forsendur sem stjórnendur leggja til grundvallar á virðismati óskráðra verðbréfa og hvort aðferðin breyttist milli ára. Upplýsingarnar voru raktar til undirliggjandi gagna og útreikningar voru yfirfarnir.
Aldursdeild Bókfært verð eignarhluta í félögum og sjóðum nam kr. 29.651 milljónir í árslok 2022 eða 47,3% af heildareignum sjóðsins. (2021: kr. 30.903 milljónir). Af því eru kr. 6.306 milljónir í óskráðum eignarhlutum í innlendum félögum og sjóðum. Skuldabréf eru kr. 30.953 milljónir í árslok 2022 eða 49,3% af heildareignum sjóðsins. (2021: kr. 28.850 milljónir) Af því eru kr. 605 milljónir í óskráðum skuldabréfum. Vísað er í skýringu nr. 2 um grundvöll reikningsskila, skýringu nr. 10 um eignarhluti í félögum og sjóðum og skýringu nr. 11 um skuldabréf. Verðmæti þessara fjárfestinga er verulega háð mati stjórnenda. Eignarhlutir í félögum og sjóðum eru færðar á gangvirði og er notast við ákveðna þrepaskiptingu gangvirðis við verðmat á þeim eignum. Þessar eignir eru flokkaðar í gangvirðisþrep 2 og 3 í skýringu 13 í ársreikningi Hlutfallsdeildar og í skýringu 14 í ársreikningi Aldursdeildar.	Með úrtaksprófunum höfum við staðfest tilvist óskráðra bréfa og eignarhald sjóðsins á verðbréfunum. Einnig höfum við yfirfarið mat stjórnenda og þær forsendur sem notaðar eru við mat á óskráðum verðbréfum. Við höfum farið yfir mat stjórnenda á niðurfærsluþörf óskráðra bréfa, þeim forsendum sem lágu til grundvallar og hvort niðurfærslan væri nægjanleg og viðeigandi. Við höfum farið yfir hvort skýringar verðbréfa séu í samræmi við lög um ársreikninga og reglur um ársreikninga lífeyrissjóða.

ÁRITUN ÓHÁÐRA ENDURSKOÐENDA

Megináherslur við endurskoðunina, frh.:

<p>Skuldabréf eru færð annað hvort á gangvirði eða á afskrifuðu kostnaðarverði. Við mat á gangvirði skuldabréfa er notast við sömu þrepaskiptingu og í eignarhlutum í félögum og sjóðum. Afskrifað kostnaðarverð miðar við ávöxtunarkröfu við kaup.</p> <p>Þar sem um er að ræða verulegan matskenndan lið teljum við tilvist og virði óskráðra verðbréfa vera megináherslu við endurskoðun okkar.</p>	
Tryggingafræðileg staða	
Hlutfallsdeild <p>Vísað er í yfirlit um tryggingafræðilega stöðu og skýringu nr. 16 um lífeyrisskuldbindingar.</p> <p>Tryggingafræðileg staða í árslok er neikvæð um 11% og eru eignir sjóðsins kr. 5.024,8 milljónum lægri en heildarskuldbinding í árslok.</p>	<p>Við endurskoðun á tryggingafræðilegri stöðu höfum við farið yfir það innra eftirlit sem er til staðar hjá sjóðnum við yfirferð og mat á tryggingafræðilegri stöðu.</p> <p>Við höfum farið yfir faglega hæfni og fengið staðfestingu á óhæði tryggingastærðfræðingsins sem framkvæmdi útreikninginn á tryggingafræðilegri stöðu sjóðsins.</p>
Aldursdeild <p>Vísað er í yfirlit um tryggingafræðilega stöðu og skýringu nr. 17 um lífeyrisskuldbindingar.</p> <p>Tryggingafræðileg staða í árslok er neikvæð um 9,5% og eru eignir sjóðsins kr. 9.497,1 milljónum lægri en heildarskuldbinding í árslok.</p> <p>Tryggingafræðileg staða segir til um getu sjóðsins til að standa við lífeyrisskuldbindingar sínar. Tryggingafræðileg staða sjóðsins felst í að reikna annars vegar áfallnar skuldbindingar miðað við áunninn rétt sjóðfélaga og hins vegar heildarskuldbindingar miðað við að virkir sjóðfélagar greiði áfram til sjóðsins þar til þeir hefja töku lífeyris. Útreikningurinn er framkvæmdur af óháðum tryggingarstærðfræðingi og byggir að stórum hluta á matskenndum forsendum.</p> <p>Þar sem um er að ræða verulegan matskenndan lið teljum við tryggingafræðilega stöðu vera megináherslu við endurskoðun okkar.</p>	<p>Við lögðum mat á aðferðafræðina og þær forsendur sem liggja til grundvallar á útreikningi á tryggingafræðilegri stöðu og hvort aðferðin breyttist milli ára. Upplýsingarnar voru raktar til undirliggjandi gagna og greiningaraðgerðir gerðar á stöðu sjóðsins milli ára.</p> <p>Við höfum farið yfir hvort yfirlit og skýringar um tryggingafræðilega stöðu séu í samræmi við útreikning sjóðsins, lög um ársreikninga og reglur um ársreikninga lífeyrissjóða.</p>

Aðrar upplýsingar

Stjórnendur bera ábyrgð á öðrum upplýsingum. Aðrar upplýsingar innifela skýrslu stjórnar og stjórnarháttayfirlýsingu.

Álit okkar á ársreikningnum nær ekki yfir aðrar upplýsingar og við ályktum hvorki um, né veitum staðfestingu á efni þeirra ef frá er talin sú staðfesting varðandi skýrslu stjórnar sem fram kemur hér að neðan.

Í tengslum við endurskoðun okkar berum við ábyrgð á að lesa framangreindar aðrar upplýsingar og skoða hvort þær séu í verulegu ósamræmi við ársreikninginn eða þekkingu okkar sem við höfum aflað við endurskoðunina eða virðast að öðru leyti innifela verulegar skekkjur. Ef við komumst að þeirri niðurstöðu, byggt á þeirri vinnu sem við höfum framkvæmt, að það sé verulegar skekkjur í öðrum upplýsingum sem við fengum fyrir áritunardag ber okkur að skýra frá því. Það er ekkert sem við þurfum að skýra frá hvað þetta varðar.

Í samræmi við ákvæði 2. mgr. 104 gr. laga nr. 3/2006 um ársreikninga staðfestum við samkvæmt okkar bestu vitund að í skýrslu stjórnar sem fylgir ársreikningi þessum eru veittar þær upplýsingar sem þar ber að veita í samræmi við lög um ársreikninga og koma ekki fram í skýringum.

Ábyrgð stjórnar og framkvæmdastjóra á ársreikningnum

Stjórn og framkvæmdastjóri eru ábyrg fyrir gerð og framsetningu ársreikningsins í samræmi við lög um ársreikninga og reglur um ársreikninga lífeyrissjóða. Stjórn og framkvæmdastjóri eru einnig ábyrg fyrir því innra eftirliti sem nauðsynlegt er varðandi gerð og framsetningu ársreikningsins, þannig að hann sé án verulegra anmarka, hvort sem er vegna sviksemi eða mistaka.

ÁRITUN ÓHÁÐRA ENDURSKOÐENDA

Ábyrgð stjórnar og framkvæmdastjóra á ársreikningnum, frh.:

Stjórn og framkvæmdastjóri eru ábyrg fyrir gerð og framsetningu ársreikningsins í samræmi við lög um ársreikninga og reglur um ársreikninga lífeyrissjóða. Stjórn og framkvæmdastjóri eru einnig ábyrg fyrir því innra eftirliti sem nauðsynlegt er varðandi gerð og framsetningu ársreikningsins, þannig að hann sé án verulegra annmarka, hvort sem er vegna sviksemi eða mistaka.

Við gerð ársreikningsins eru stjórn og framkvæmdastjóri ábyrg fyrir því að meta rekstrarhæfi Lífeyrissjóðs bankamanna. Ef við á skulu stjórn og framkvæmdastjóri setja fram viðeigandi skýringar um rekstrarhæfi og hvers vegna þau ákváðu að beita forsendunni um rekstrarhæfi við gerð og framsetningu ársreikningsins, nema stjórn og framkvæmdastjóri hafi ákveðið að leysa sjóðinn upp eða hætta starfsemi, eða hafa enga aðra raunhæfa möguleika en að gera það.

Ábyrgð endurskoðanda á endurskoðun ársreikningsins

Markmið okkar er að afla nægjanlegrar vissu um að ársreikningurinn sé án verulegra annmarka, hvort sem er af völdum sviksemi eða mistaka og að gefa út áritun sem felur í sér álit okkar. Nægjanleg vissu er þó ekki trygging þess að endurskoðun framkvæmd í samræmi við alþjóðlega endurskoðunarstaðla muni uppgötva allar verulegar skekkjur séu þær til staðar. Skekkjur geta orðið vegna mistaka eða sviksemi og eru álitnar verulegar ef þær gætu haft áhrif á fjárhagslega ákvarðanatöku notenda ársreikningsins, einar og sér eða samanlagðar.

Endurskoðun okkar í samræmi við alþjóðlega endurskoðunarstaðla byggir á faglegri dómgreind og beitum við gagnrýnni hugsun við endurskoðunina. Við framkvæmum einnig eftirfarandi:

- Greinum og metum hættuna á verulegri skekkju í ársreikningnum, hvort sem er vegna mistaka eða sviksemi, hönnun og framkvæmum endurskoðunaraðgerðir til að bregðast við þeim hættum og öflum endurskoðunargagna sem eru nægjanleg og viðeigandi til að byggja álit okkar á. Hættan á að uppgötva ekki verulega skekkju vegna sviksemi er meiri en að uppgötva ekki skekkju vegna mistaka, þar sem sviksemi getur falið í sér samsæri, skjalafals, misvísandi framsetningu ársreiknings, að einhverju sé viljandi sleppt eða að farið sé framhjá innri eftirlitsaðgerðum.
- Öflum skilnings á innra eftirliti, sem snertir endurskoðunina, í þeim tilgangi að hanna viðeigandi endurskoðunaraðgerðir, en ekki í þeim tilgangi að veita álit á virkni innra eftirlits sjóðsins.
- Metum hvort reikningsskilaaðferðir sem notaðar eru og tengdar skýringar, séu viðeigandi og hvort reikningshaldsleg mat stjórnenda sé raunhæft.
- Ályktum um notkun stjórnenda á forsendunni um rekstrarhæfi og metum á grundvelli endurskoðunarinnar hvort verulegur vafi leiki á rekstrarhæfi eða hvort aðstæður séu til staðar sem gætu valdið verulegum efasemdum um rekstrarhæfi. Ef við teljum að verulegur vafi leiki á rekstrarhæfi ber okkur að vekja sérstaka athygli á viðeigandi skýringum ársreikningsins í áritun okkar. Ef slíkar skýringar eru ófullnægjandi þurfum við að víkja frá fyrirvaralausri áritun.

Niðurstaða okkar byggir á endurskoðunargögnum sem aflað er fram að dagsetningu áritunar okkar. Engu að síður geta atburðir eða aðstæður í framtíðinni valdið óvissu um rekstrarhæfi sjóðsins.

- Metum í heild sinni hvort ársreikningurinn gefi glögga mynd af undirliggjandi viðskiptum og atburðum, metum framsetningu, uppbyggingu, innihald og þar með talið skýringar við ársreikninginn með tilliti til glöggrar myndar.

Okkur ber skylda til að upplýsa stjórn og endurskoðunarnefnd meðal annars um áætlað umfang og tímasetningu endurskoðunarinnar og veruleg atriði sem komu upp í endurskoðun okkar, þar á meðal verulega annmarka á innra eftirliti sem komu fram í endurskoðuninni, ef við á.

Við höfum einnig lýst því yfir við stjórn og endurskoðunarnefnd að við höfum uppfyllt skyldur síðareglna um óhæði og höfum miðlað til þeirra upplýsingum um tengsl eða önnur atriði sem gætu mögulega haft áhrif á óhæði okkar og, þar sem viðeigandi er, hvaða varnir við höfum sett til að tryggja óhæði okkar. Deloitte ehf. hefur ekki veitt Lífeyrissjóði bankamanna neina þjónustu til viðbótar lögbundnu endurskoðuninni.

Af þeim atriðum sem við höfum upplýst stjórn og endurskoðunarnefnd um, lögðum við mat á hvaða atriði höfðu mesta þýðingu í endurskoðuninni á yfirstandandi ári og eru það megináherslur í endurskoðuninni. Við lýsum þessum atriðum í áritun okkar nema lög og reglur leyfi ekki að upplýst sé um slík atriði eða í undantekningartilfellum þegar endurskoðandinn metur að ekki skuli upplýsa um viðkomandi atriði þar sem neikvæðar afleiðingar upplýsinganna eru taldar vega þyngra en almannahagsmunir.

Við höfum verið endurskoðendur lífeyrissjóðsins um langt skeið. Deloitte hefur verið valið sem endurskoðandi sjóðsins frá árinu 2008 þegar lífeyrissjóðurinn var skilgreindur sem eining tengd almannahagsmunum.

Kópavogur, 18. apríl 2023

Deloitte ehf.

Halldór Arason,
endurskoðandi

Berglind Klara Daníelsdóttir,
endurskoðandi

Hlutfallsdeild
Ársreikningur
2022

Yfirlit um breytingu á hreinni eign til greiðslu lífeyris árið 2022

	Skýr.	2022	2021
Iðgjöld			
Iðgjöld sjóðfélaga		21.375	24.519
Iðgjöld launagreiðenda		88.465	100.628
		109.841	125.147
Sérstök aukaframlög	3	14.099	11.857
		123.940	137.004
Lífeyrir			
Heildarfjárhæð lífeyris	4	3.004.110	2.741.197
Framlag til starfsendurhæfingarsjóðs		714	828
Beinn kostnaður vegna örorkulífeyris		892	618
		3.005.715	2.742.643
Hreinar fjárfestingartekjur			
Hreinar tekjur af eignarhlutum í félögum og sjóðum	5	(182.049)	959.083
Hreinar tekjur af skuldabréfum	6	2.974.875	2.594.087
Vaxtatekjur af bundnum bankainnstæðum		43.150	56.845
Vaxtatekjur af handbæru fé		7.968	1.285
Fjárfestingargjöld	7	(12.907)	(12.550)
		2.831.037	3.598.750
Rekstrarkostnaður			
Skrifstofu- og stjórnunarkostnaður	8	87.346	95.045
Hlutdeild aðildarfyrirtækja í rekstrarkostnaði	19	(51.527)	(49.146)
		35.819	45.899
Breyting á hreinni eign til greiðslu lífeyris		(86.558)	947.212
Hrein eign frá fyrra ári		40.286.427	39.339.215
Hrein eign til greiðslu lífeyris í árslok		40.199.869	40.286.427

Efnahagsreikningur 31. desember 2022

	Skýr.	31.12.2022	31.12.2021
Eignir			
Fjárfesting			
Eignarhlutir í félögum og sjóðum	9	3.105.739	3.836.275
Skuldabréf	10	35.849.681	35.390.583
Bundnar bankainnstæður		377.415	345.156
		<u>39.332.835</u>	<u>39.572.015</u>
Kröfur			
Kröfur á launagreiðendur		6.215	7.016
Aðrar kröfur		33.223	29.672
		<u>39.438</u>	<u>36.687</u>
Ýmsar eignir			
Varanlegir rekstrarfjármunir	15	1.248	1.263
Handbært fé		<u>830.802</u>	<u>680.157</u>
Eignir samtals		<u>40.204.322</u>	<u>40.290.122</u>
Skuldir			
Viðskiptaskuldir			
Áfallinn kostnaður og fyrirframinnheimtar tekjur		4.207	3.433
Aðrar skuldir		246	262
Skuldir samtals		<u>4.453</u>	<u>3.695</u>
Hrein eign til greiðslu lífeyris		<u>40.199.869</u>	<u>40.286.427</u>
Skuldbindingar utan efnahags	17		

Yfirlit um sjóðstreymi ársins 2022

	2022	2021
Inngreiðslur		
Iðgjöld	124.741	137.386
Innborgaðar vaxtatekjur af handbæru fé og kröfum	7.968	1.285
Aðrar inngreiðslur	61.337	49.146
	<u>194.045</u>	<u>187.817</u>
Útgreiðslur		
Lífeyrir	3.005.731	2.761.615
Rekstrarkostnaður	86.422	94.443
Fjárfesting í rekstrarfjármunum	135	721
Aðrar útgreiðslur	12.907	1.552
	<u>3.105.195</u>	<u>2.858.332</u>
Breyting á ráðstöfunarfé til fjárfestingar	<u>(2.911.150)</u>	<u>(2.670.515)</u>
Fjárfestingarhreyfingar		
Innborgaðar tekjur af eignarhlutum í félögum og sjóðum	39.199	7.671
Keyptir eignarhlutir í félögum og sjóðum	(1.345.490)	(1.623.230)
Seldir eignarhlutir í félögum og sjóðum	1.842.516	4.213.582
Afborganir höfuðstóls og vaxta skuldabréfa	4.075.295	3.650.069
Keypt skuldabréf	(2.253.153)	(4.228.969)
Seld skuldabréf	692.536	120.604
Endurgreidd bundin innlán	10.892	550.453
	<u>3.061.795</u>	<u>2.690.179</u>
Hækkun á handbæru fé	150.645	19.665
Handbært fé í ársbyrjun	<u>680.157</u>	<u>660.492</u>
Handbært fé í árslok	<u>830.802</u>	<u>680.157</u>

Yfirlit um tryggingafræðilega stöðu 31. desember 2022

Fjárhæðir í milljónum króna

Tryggingafræðileg staða 2022

Eignir	Áfallin skuldbinding	Framtíðar- skuldbinding	Heildar- skuldbinding
Hrein eign til greiðslu lífeyris.....	40.199,9		40.199,9
Mismunur á bókfærðu verði og núvirði skuldabréfa.....	162,0		162,0
Núvirði framtíðariðgjalda.....		468,6	468,6
Eignir samtals.....	<u>40.361,9</u>	<u>468,6</u>	<u>40.830,5</u>
Skuldbindingar			
Ellilífeyrir.....	38.181,0	576,1	38.757,1
Örorkulífeyrir.....	405,7	7,4	413,1
Makalífeyrir.....	5.113,1	35,1	5.148,2
Barnalífeyrir.....		0,3	0,3
Dánar- og makabætur.....		13,1	13,1
95 ára regla.....	432,6	57,0	489,5
Endurgreiðsla iðgjalda.....	613,7		613,7
Núvirði framtíðarrekstrarkostnaður.....	412,3	10,7	422,9
Skuldbindingar samtals.....	<u>45.158,3</u>	<u>699,7</u>	<u>45.858,0</u>
Eignir umfram skuldbindingar	-4.796,4	-231,1	-5.027,5
Í hlutfalli af skuldbindingum í árslok.....	-10,6%	-33,0%	-11,0%
Í hlutfalli af skuldbindingum í ársbyrjun.....	-3,8%	-36,9%	-4,6%

Tryggingafræðileg staða 2021

Eignir	Áfallin skuldbinding	Framtíðar- skuldbinding	Heildar- skuldbinding
Hrein eign til greiðslu lífeyris.....	40.286,4		40.286,4
Mismunur á bókfærðu verði og núvirði skuldabréfa.....	-1.059,1		-1.059,1
Núvirði framtíðariðgjalda.....		603,0	603,0
Eignir samtals.....	<u>39.227,3</u>	<u>603,0</u>	<u>39.830,3</u>
Skuldbindingar			
Ellilífeyrir.....	34.078,4	786,3	34.864,7
Örorkulífeyrir.....	431,8	11,5	443,3
Makalífeyrir.....	4.815,4	49,3	4.864,7
Barnalífeyrir.....		0,5	0,5
Dánar- og makabætur.....		13,1	13,1
95 ára regla.....	467,6	80,0	547,6
Endurgreiðsla iðgjalda.....	611,3		611,3
Núvirði framtíðarrekstrarkostnaður.....	372,6	14,2	386,8
Skuldbindingar samtals.....	<u>40.777,1</u>	<u>954,9</u>	<u>41.732,0</u>
Eignir umfram skuldbindingar	-1.549,7	-351,9	-1.901,7
Í hlutfalli af skuldbindingum í árslok.....	-3,8%	-36,9%	-4,6%
Í hlutfalli af skuldbindingum í ársbyrjun.....	-3,4%	-46,6%	-4,8%

Skýringar

1. Starfsemi

Lífeyrissjóður bankamanna starfar samkvæmt lögum um skyldutryggingu lífeyrisréttinda og starfsemi lífeyrissjóða nr. 129/1997 og hefur til þess fullgilt starfsleyfi. Sjóðurinn starfar í tveimur deildum, Hlutfallsdeild og Aldursdeild og skulu allir starfsmenn aðildarfyrirtækja sjóðsins, sem náð hafa 16 ára aldri, vera sjóðfélagar meðan þeir starfa hjá viðkomandi aðildarfyrirtæki. Greiddur er ellilífeyrir, örorkulífeyrir, makalífeyrir og barnalífeyrir.

Lífeyrisréttindi

Réttindi til lífeyris ráðast af starfshlutfalli og starfstíma svo og launum seinustu 5 ára. Lífeyrisgreiðslur eru verðtryggðar og fylgja vísitölu neysluverðs. Taka eftirlauna getur hafist við 65 ára aldur eða fyrr ef aldur og starfsaldur ná 95 árum. Að öðru leyti eru réttindi óháð aldri sjóðfélaga. Sjóðfélagi á rétt á örorkulífeyri ef hann verður fyrir orkutapi sem metið er 50% eða meira. Andist sjóðfélagi, eiga eftirlifandi maki og börn rétt á lífeyri úr sjóðnum. Í samþykktum sjóðsins er kveðið nánar á um ávinnslu réttinda.

Lífeyrissjóðurinn ábyrgist lífeyrisskuldbindingar sínar með eignum sínum. Árlega er gerð tryggingafræðileg úttekt á stöðu sjóðsins og getur hún haft áhrif á lífeyrisréttindi, því sjóðnum er skylt að auka eða skerða lífeyrisréttindi sjóðfélaga fari munur milli eigna og lífeyrisskuldbindinga sjóðsins fram yfir tiltekin mörk.

Lífeyrissjóðurinn veitir viðtöku iðgjaldi til greiðslu lífeyris vegna elli til æviloka, örorku eða andláts samkvæmt nánari ákvæðum laganna. Skylduaðild er að lífeyrissjóðnum og er kveðið á um iðgjald til sjóðsins í kjarasamningum SSF og viðsemjanda þess. Launamönnum SSF sem greiða til þessarar deildar sjóðsins ber að greiða 4% af grunnlaunum sínum á móti 14,4% framlagi atvinnurekenda eða samtals 18,4% sem kallast lágmarksiðgjald.

2. Reikningsskilaaðferðir

Grundvöllur reikningsskilanna

Ársreikningurinn er í samræmi við lög nr. 3/2006 um ársreikninga, lög um skyldutryggingu lífeyrisréttinda og starfsemi lífeyrissjóða og reglur Fjármálaeftirlitsins (FME) nr. 335/2015 um ársreikninga lífeyrissjóða. Ársreikningurinn er gerður eftir sömu reikningsskilaaðferðum og árið áður. Ársreikningurinn er gerður í íslenskum krónum og eru fjárhæðir birtar í þúsundum nema annað sé tekið fram.

Gjaldmiðlar og vísitölur

Eignir og skuldir sem bundnar eru vísitölu eða gengi erlendra gjaldmiðla eru færðar upp miðað við verðlag eða gengi í árslok. Viðskipti í erlendum gjaldmiðlum eru færð á gildandi gengi þess dags sem viðskiptin fara fram. Peningalegar eignir og skuldir í erlendum gjaldmiðlum eru færðar miðað við gengi í árslok. Gengi Seðlabanka Íslands greinist þannig:

	Meðalgengi ársins		Árslokagengi	
	2022	2021	31.12.2022	31.12.2021
Evra (EUR).....	142,33	150,19	151,5	147,6

Skráning iðgjalda

Iðgjöld eru tekjufærð þegar þau leiða til ávinnslu réttinda sjóðfélaga hjá sjóðnum. Óinnheimt iðgjöld í árslok eru eignfærð sem kröfur á launagreiðendur.

Framlag ríkisins til jöfnunar á örorkubyrði er hluti af tryggingargjaldi vegna launa og rennur til lækkunar og jöfnunar á örorkubyrði á milli lífeyrissjóða.

Lífeyrir

Undir lífeyri falla lífeyrisgreiðslur sjóðsins, þ.e. ellilífeyrir, makalífeyrir, örorkulífeyrir og barnalífeyrir. Aðrar greiðslur sem falla undir lífeyri eru framlag til starfsendurhæfingarsjóðs og beinn kostnaður vegna örorkulífeyris, eða kostnaður við örorkumat.

Hreinar fjárfestingartekjur

Undir hreinar tekjur af eignarhlutum í félögum og sjóðum fellur arður af hlutabréfum, söluhagnaður og sölutap svo og óinnleystur gengismunur af hlutabréfum og sjóðum, bæði vegna breytinga á gangvirði bréfanna og gengi gjaldmiðla.

Undir hreinar tekjur af skuldabréfum falla vaxtatekjur, verðbætur og lántökuþóknar af skuldabréfum, hagnaður og tap af sölu skuldabréfa, breytingar á gangvirði til lækkunar og hliðstæðar tekjur og gjöld. Hér er einnig færð varúðarniðurfærsla skuldabréfa vegna tapshættu sem er fyrir hendi á reikningsskiladegi.

Undir fjárfestingargjöld falla öll fjárfestingargjöld og allar þóknarir fjármálafyrirtækja og sjóða um sameiginlega fjárfestingu vegna umsýslu og stjórnunar á fjárfestingum lífeyrissjóðs. Undir þennan lið falla einnig þau fjárfestingargjöld sem ekki falla undir liði 3.1 - 3.5 í reglum um ársreikninga lífeyrissjóða 335/2015.

Skýringar

2. Reikningsskilaaðferðir (framhald)

Rekstrarkostnaður

Undir þennan lið fellur allur kostnaður vegna reksturs sjóðsins. Kostnaðurinn er færður til gjalda þegar hann fellur til.

Fjárfesting

Fjárfesting sjóðsins skiptist í eignarhluta í félögum og sjóðum, skuldabréf og bundnar bankainnstæður. Skilgreiningar á framangreindri flokkun ásamt matsaðferðum sem beitt er við hvern lið fjárfestingar eru eftirfarandi:

Eignarhlutar í félögum og sjóðum eru framseljanleg verðbréf svo sem hlutabréf, hlutdeildarskírteini og önnur slík verðbréf. Eignarhlutar í félögum og sjóðum eru eignfærð á gangvirði.

Skuldabréf eru framseljanleg skuldabréf og önnur skuldabréf sem gefin eru út af lánastofnunum, opinberum aðilum eða öðrum félögum. Hér er átt við bréf sem t.d. eru bundin við vísitölu eða gengi gjaldmiðla hvort sem vextir eru fastir eða hafa tiltekna vaxtavíðmiðun. Skuldabréf eru færð á gangvirði í árslok nema ef um er að ræða skuldabréf sem fyrirhugað er að halda til gjalddaga og útlán til sjóðfélaga, slík skuldabréf eru færð á upphaflegri kaupkröfu í efnahagsreikningi.

Bundnar bankainnstæður eru innlán í bönkum og sparisjóðum sem bundin eru til lengri tíma en þriggja mánaða.

Matsaðferðir fjárfestingar

Fjármálagerningar, aðrir en útlán til sjóðfélaga og skuldabréf sem haldið er til gjalddaga, eru metnir á gangvirði í samræmi við settar reikningsskilareglur. Útlán til sjóðfélaga og skuldabréf sem sjóðurinn tilgreinir að verði haldið til gjalddaga eru færð á afskrifuðu kostnaðarverði miðað við upphaflega ávöxtunarkröfu.

Gangvirði fjármálagerninga sem skráðir eru á skipulegum verðbréfamarkaði er markaðsverð í lok tímabils, en gangvirði annarra fjárfestingar í þessum flokki byggist á verðmatsaðferðum sem lýst er í skýringu nr. 13. Í þeirri skýringu eru jafnframt upplýsingar um stigskiptingu gangvirðis samkvæmt verðmatsaðferðum.

Við mat á útlánnum og skuldabréfum sem færð eru á afskrifuðu kostnaðarverði er tekið tillit til þeirrar tapsáhættu sem kann að vera fyrir hendi á reikningsskiladegi í samræmi við settar reikningsskilareglur. Varúðarniðurfærslan nemur um 0,04% af eignasafninu. Nánari sundurliðun á niðurfærslu er að finna í skýringu 11.

Kröfur

Kröfur eru færðar á gangvirði við upphaflega skráningu í bókhald. Á hverjum reikningsskiladegi eru kröfur metnar með hlíðsjón af tapsáhættu og færðar í afskriftarreikning samkvæmt niðurstöðu slíks mats. Varúðarniðurfærslan er færð til lækunar á viðkomandi lið í efnahagsreikningi og gjaldfærð undir önnur gjöld í yfirliti um breytingu á hreinni eign til greiðslu lífeyris.

Handbært fé

Handbært fé er fært í efnahagsreikning á gangvirði. Handbært fé samkvæmt sjóðstreymi samanstendur af óbundnum bankainnstæðum í íslenskum krónum og erlendum gjaldmiðlum.

Varanlegir rekstrarfjármunir

Eignir eru skráðar meðal varanlegra rekstrarfjármuna þegar líklegt er að hagrænn ávinningur tengdur eigninni muni nýtast félaginu og hægt er að meta kostnað vegna eignarinnar með áreiðanlegum hætti. Varanlegir rekstrarfjármunir eru upphaflega skráðir á kostnaðarverði. Kostnaðarverð varanlegra rekstrarfjármuna samanstendur af kaupverði og öllum beinum kostnaði við að koma eigninni í tekjuhæft ástand.

Afskriftir eru reiknaðar sem fastur árlegur hundraðshluti af kostnaðarverði miðað við eignarhaldstíma á árinu að teknu tilliti til væntanlegs hrakvirðis.

Skuldbindingar

Skuldbindingar eru færðar upp í efnahagsreikningi ef líklegt þykir að sjóðurinn verði fyrir fjárhagslegum útgjöldum í framtíðinni vegna liðsins atburðar eða viðskipta og hægt er að meta fjárhæð hennar með áreiðanlegum hætti.

3. Sérstök aukaframlög

	2022	2021
Árlegt framlag ríkissjóðs til jöfnunar á örorkubyrði lífeyrissjóða.....	14.099	11.857

Skýringar

4. Lífeyrir

	2022	2021
Ellilífeyrir	2.630.896	2.368.901
Örorkulífeyrir	99.509	123.160
Makalífeyrir	273.705	249.136
	<u>3.004.110</u>	<u>2.741.197</u>

5. Hreinar tekjur af eignarhlutum í félögum og sjóðum

	2022	2021
Arðgreiðslur	39.199	7.671
Gangvirðisbreytingar vegna innlendra eigna	(221.248)	951.411
	<u>(182.049)</u>	<u>959.083</u>

Breytingar á gangvirði innlendra eigna greinast þannig niður á fjárfestingu:

	2022	2021
Landsbankinn - Öndvegisbréf	(50.508)	127.847
Landsbankinn - Úrvalsbréf	(50.974)	130.040
Kaupþing IS-15	(30.650)	91.394
Kvíka hf.	(11.320)	(600)
Kvíka - innlend hlutabréf	(60.049)	(33.965)
Síminn hf.	(24.952)	82.597
Arion banki hf.	(61.178)	157.280
Marel hf.	(30.028)	3.397
Festi hf.	(15.129)	17.319
Hagar hf.	10.741	16.860
Síldarvinnslan hf.	31.333	71.416
SÍA IV slhf.	2.419	957
Íslandsbanki hf.	(2.852)	35.151
Edda slhf.	12.260	4.413
Horn III slhf.	31.754	19.198
Íslensk verðbréf - Veðskuldabréfasjóður	1.500	2.859
Landsbréf - Veðskuldabréfasjóður II	6.241	1.567
Landsbréf - Hvatning slhf.	(2.214)	69.852
Ölgerðin Egill Skallagríms hf.	2.325	0
Íslandsbanki - hlutabréfasjóðir	0	0
Aðrar breytingar á gangvirði	20.031	153.828
	<u>(221.248)</u>	<u>951.411</u>

6. Hreinar tekjur af skuldabréfum

	2022	2021
Vaxtatekjur, verðbætur og lántökubóknanir	2.974.875	2.594.087
	<u>2.974.875</u>	<u>2.594.087</u>

Hreinar tekjur greinast þannig eftir skuldabréfaflokkum:

	Gangvirði	Kostnaðarverð	2022
Skuldabréf með ríkisábyrgð	(190.353)	1.718.235	1.527.881
Skuldabréf sveitarfélaga	0	101.896	101.896
Skuldabréf lánastofnana	1.983	160.199	162.182
Skuldabréf fyrirtækja	0	1.107.182	1.107.182
Veðlán sjóðfélaga	0	75.733	75.733
	<u>(188.370)</u>	<u>3.163.245</u>	<u>2.974.875</u>

Hreinar tekjur greinast þannig eftir skuldabréfaflokkum:

	Gangvirði	Kostnaðarverð	2021
Skuldabréf með ríkisábyrgð	290.515	1.385.229	1.675.744
Skuldabréf sveitarfélaga	0	46.579	46.579
Skuldabréf lánastofnana	1.094	63.800	64.894
Skuldabréf fyrirtækja	0	746.054	746.054
Veðlán sjóðfélaga	0	60.816	60.816
	<u>291.609</u>	<u>2.302.478</u>	<u>2.594.087</u>

Skýringar

7. Fjárfestingargjöld

Fjárfestingargjöld 2022	Bein fjárf.gjöld	Áætluð og reiknuð fjárf.gjöld	Fjárf.gjöld samtals	Meðalstaða eigna í sjóðum	Hlutfall fjárf.gjalda af meðaleign
Innlendir fjárfestingasjóðir	0	17.082	17.082	1.988.300	0,86%
Innlendir fagfjárfestingasjóðir	0	1.622	1.622	207.221	0,78%
Kaup- og sölubókn. v. verðbr.kaupa	732	0	732		
Vörslubóknun	6.063	0	6.063		
Umsýslubóknun	6.112	0	6.112		
	12.907	18.704	31.611	2.195.521	

Fjárfestingargjöld 2021	Bein fjárf.gjöld	Áætluð og reiknuð fjárf.gjöld	Fjárf.gjöld samtals	Meðalstaða eigna í sjóðum	Hlutfall fjárf.gjalda af meðaleign
Innlendir fjárfestingasjóðir	0	30.600	30.600	3.752.843	0,82%
Innlendir fagfjárfestingasjóðir	0	605	605	83.243	0,73%
Kaup- og sölubókn. v. verðbr.kaupa	1.570	0	1.570		
Vörslubóknun	5.344	0	5.344		
Umsýslubóknun	5.636	0	5.636		
	12.550	31.205	43.755	3.836.087	

8. Rekstrargjöld

8.1 Skrifstofu- og stjórnunarkostnaður:

	2022	2021
Laun og launatengd gjöld.....	41.455	41.155
Endurskoðun	5.646	5.363
Innri endurskoðun.....	2.186	2.426
Tryggingafræðileg aðstoð.....	3.584	3.828
Önnur aðkeypt þjónusta.....	4.593	8.576
Annar kostnaður.....	29.883	33.696
	87.346	95.045

8.2 Laun og launatengd gjöld:

	2022	2021
Laun starfsfólks.....	29.561	28.107
Stjórnarlausn.....	4.521	4.705
Mótframlag í lífeyrissjóð.....	5.072	4.780
Önnur launatengd gjöld	2.301	3.563
	41.455	41.155

Stöðugildi að meðaltali.....	4	4
------------------------------	---	---

Skýringar

8. Rekstrargjöld (framhald)

8.3 Laun stjórnarmanna, framkvæmdastjóra og endurskoðunarnefndar:

	2022	2021
Tryggvi Tryggvason, framkvæmdarstjóri.....	10.289	9.467
Ari Skúlason, stjórnarformaður.....	995	1.023
Ingólfur Guðmundsson, varaformaður.....	761	783
Sigurður Kári Tryggvason.....	346	0
Sigurjón Gunnarsson.....	240	725
Ástríður Hjördísar Gísladóttir.....	527	543
Sunna Ósk Friðbertsdóttir.....	694	725
Helga Jónsdóttir.....	625	543
Árni Tómasson, formaður endurskoðunarnefndar.....	333	363
	<u>14.810</u>	<u>14.172</u>

Innifalið í launum stjórnarmanna, framkvæmdastjóra og endurskoðunarnefndar eru heildarlaun og þóknunir vegna starfa í þágu lífeyrissjóðsins. Þá eru meðtalin hlunnindi, aukið mótframlag í séreignarsjóð og þóknun vegna starfa sem viðkomandi gegnir í krafti eignaraðildar sjóðsins sem og setu í nefndum og stjórnunum sem hann er tilnefndur í af hálfu sjóðsins ef það á við.

8.4 Þóknunir til ytri endurskoðenda sjóðsins:

	2022	2021
Þóknun fyrir endurskoðun.....	5.646	5.363
	<u>5.646</u>	<u>5.363</u>

8.5 Þóknunir til innri endurskoðenda sjóðsins:

	2022	2021
Þóknun fyrir innri endurskoðun.....	2.186	2.426
	<u>2.186</u>	<u>2.426</u>

8.6 Þóknunir til tryggingastærðfræðings sjóðsins:

	2022	2021
Þóknun fyrir útreikninga á tryggingafræðilegri stöðu.....	3.026	3.177
Önnur þjónusta.....	557	651
	<u>3.584</u>	<u>3.828</u>

Skýringar

9. Eignarhlutir í félögum og sjóðum

	31.12.2022	31.12.2021
Eignarhlutur í innlendum hlutafélögum	1.314.971	1.177.896
Hlutdeildarskírteini í innlendum sjóðum	1.790.767	2.658.379
	<u>3.105.739</u>	<u>3.836.275</u>

Eignarhlutur í innlendum félögum greinast þannig:

	Hlutdeild	31.12.2022		31.12.2021	
		Gangvirði	Kostnaðarverð*	Gangvirði	Kostnaðarverð*
Skráð félög:					
Síminn hf.....	0,28%	130.235	73.060	242.324	120.808
Sýn hf.....	0,05%	7.216	1.522	7.878	1.522
Marel hf.....	0,02%	74.058	96.918	34.523	27.215
Hagar hf.....	0,17%	142.562	112.536	131.821	112.536
Festi hf.....	0,11%	62.577	57.698	77.706	57.698
Arion banki hf.....	0,10%	226.584	120.715	287.762	146.946
Iceland Seafood International hf.....	0,02%	3.025	8.417	7.400	8.417
Íslandsbanki hf.....	0,07%	175.371	143.223	78.594	49.199
Síldarvinnslan hf.....	0,09%	189.567	86.880	158.233	94.183
Kvika banki hf.....	0,05%	42.014	52.839	13.400	12.826
Alvotech hf.....	0,00%	5.550	4.647	0	0
Nova hf.....	0,03%	5.375	5.748	0	0
Ölgerðin Egill Skallagríms hf.....	0,14%	41.086	38.838	0	0
		<u>1.105.220</u>	<u>803.040</u>	<u>1.039.640</u>	<u>631.350</u>
Óskráð félög:					
Edda slhf.....	2,07%	70.792	27.056	57.332	56.087
Horn II slhf.....	0,00%	0	0	2.426	16.270
Horn III slhf.....	0,74%	92.952	70.250	75.782	84.833
Horn IV slhf.....	0,03%	20.995	23.667	0	0
Innviðir fjárfestingar slhf.....	0,05%	22.437	23.645	0	0
Önnur hlutabréf.....		2.575	690	2.716	786
		<u>209.751</u>	<u>145.308</u>	<u>138.256</u>	<u>157.976</u>
Hlutabréfaeign alls		<u>1.314.971</u>	<u>948.348</u>	<u>1.177.896</u>	<u>789.326</u>

Hlutdeildarskírteini greinast þannig:

		31.12.2022		31.12.2021	
		Gangvirði	Kostnaðarverð*	Gangvirði	Kostnaðarverð*
Innlendir sjóðir með skuldabréfum:					
Íslensk verðbréf - Veðskuldabréfasjóður..	3,73%	51.000	30.000	49.500	30.000
Landsbréf - Veðskuldabréfasjóður II.....	1,49%	77.421	69.925	55.061	53.806
Hlutdeildarskírteini í innlendum skuldabréfasj. alls		<u>128.421</u>	<u>99.925</u>	<u>104.561</u>	<u>83.806</u>
Innlendir sjóðir með hlutabréfum:					
Landsbankinn - Úrvalsbréf.....	2,63%	384.536	157.077	429.571	151.558
Landsbankinn - Öndvegisbréf.....	4,80%	380.299	200.000	430.807	200.000
Stefnir - ÍS-15.....	0,84%	246.407	100.000	277.058	100.000
SÍA IV framtakssjóður.....	0,50%	47.862	46.400	10.243	11.200
Kvika - innlend hlutabréf.....	2,53%	250.842	276.925	310.890	276.925
Landsbréf - Hvatning slhf.....	1,44%	170.941	122.979	173.154	122.979
Önnur hlutdeildaskírteini.....		181.460	181.460	0	0
Hlutdeildarskírteini í innlendum hlutabréfasj. alls		<u>1.662.346</u>	<u>1.084.842</u>	<u>1.631.723</u>	<u>862.662</u>
Önnur hlutdeildarskírteini:					
Landsbankinn - Veltubréf.....	0,00%	0	0	922.096	921.035
Hlutdeildarskírteini alls		<u>1.790.767</u>	<u>1.184.767</u>	<u>2.658.379</u>	<u>1.867.503</u>
Eignarhlutur í félögum og sjóðum alls.....		<u>3.105.739</u>	<u>2.133.115</u>	<u>3.836.275</u>	<u>2.656.830</u>

*Kostnaðarverð óskráðra félaga og sjóða tekur til upphaflegs kostnaðarverðs og er ekki tekið tillit til greiðslna sem borist hafa á líftíma viðkomandi eignar.

Skýringar

10. Skuldabréf

	31.12.2022		
	Gangvirði	Kostnaðarverð	Samtals
Skuldabréf með ríkisábyrgð			
Íbúðabréf.....	3.543.548	16.335.213	19.878.761
Húsbréf.....	0	35.583	35.583
Ríkisbréf.....	496.878	655.291	1.152.169
	<u>4.040.425</u>	<u>17.026.087</u>	<u>21.066.512</u>
Skuldabréf sveitarfélaga	0	1.417.829	1.417.829
Skuldabréf lánastofnana	0	2.572.700	2.572.700
Skuldabréf fyrirtækja	0	10.231.827	10.231.827
Veðlán sjóðfélaga.....	0	579.017	579.017
Niðurfærsla skuldabréfa.....	0	(18.203)	(18.203)
Skuldabréf alls	<u>4.040.425</u>	<u>31.809.256</u>	<u>35.849.681</u>

	31.12.2021		
	Gangvirði	Kostnaðarverð	Samtals
Skuldabréf með ríkisábyrgð			
Íbúðabréf.....	4.536.667	15.231.579	19.768.246
Húsbréf.....	0	33.676	33.676
Ríkisbréf.....	922.182	214.089	1.136.271
Önnur skuldabréf með ríkisábyrgð	0	255.224	255.224
	<u>5.458.849</u>	<u>15.734.567</u>	<u>21.193.417</u>
Skuldabréf sveitarfélaga	0	914.363	914.363
Skuldabréf lánastofnana	104.517	2.364.767	2.469.284
Skuldabréf fyrirtækja	0	10.180.479	10.180.479
Veðlán sjóðfélaga.....	0	650.650	650.650
Niðurfærsla skuldabréfa.....	0	(17.609)	(17.609)
Skuldabréf alls	<u>5.563.366</u>	<u>29.827.217</u>	<u>35.390.583</u>

Meirihluti skuldabréfa Hlutfallsdeildar er metinn á afskrifuðu kostnaðarverði þar sem tekin hefur verið ákvörðun um að halda bréfunum til gjalddaga. Væru þessi skuldabréf færð til eignar á markaðsverði væri bókfært verð þeirra 1.283 millj.kr. hærra og hrein eign til greiðslu lífeyris hærri sem því nemur. Að sama skapi væri reiknuð raunávöxtun á árinu 2022 lægri ef skuldabréf væru metin á markaðsverði, eða -15,06% í stað -1,96%. Í lok árs 2021 var markaðsverð 7.370,5 millj.kr. hærra en bókfært virði. Aðferð við bókhaldslegt mat á skuldabréfum hefur þó engin áhrif á tryggingafræðilega stöðu deildarinnar.

11. Niðurfærslur skuldabréfa

	31.12.2022	31.12.2021
Niðurfærsla í ársbyrjun	17.609	18.058
Breyting niðurfærslu á árinu.....	595	(449)
	<u>18.203</u>	<u>17.609</u>

Skuldabréf eru færð niður í efnahagsreikningi vegna óvissu um innheimtu. Hér er ekki um endanlega afskrift að ræða heldur er myndaður afskriftareikningur til að mæta þeim kröfum sem kunna að tapast. Bókfærð niðurfærsla skiptist þannig að 5,8 millj.kr. eru vegna veðskuldabréfa og 12,4 millj.kr. vegna skuldabréfa lánastofnana.

12. Skipting fjárfestingar eftir gjaldmiðlum

Í lok árs 2022	Í íslenskum krónum	Í erlendum gjaldmiðlum	Samtals
	Eignarhlutir í félögum og sjóðum.....	3.105.739	0
Skuldabréf.....	35.847.024	2.658	35.849.682
Bundnar bankainnstæður.....	377.415	0	377.415
	<u>39.330.177</u>	<u>2.658</u>	<u>39.332.835</u>
Hlutfallsleg skipting	99,99%	0,01%	100%
Skipting fjárfestingar eftir erlendum gjaldmiðlum:			
	Eignarhlutir í félögum og sjóðum	Skuldabréf	Hlutfall
Í EUR.....	0	2.658	100%

Skýringar

12. Skipting fjárfestingar eftir gjaldmiðlum (framhald)

Í lok árs 2021	Í íslenskum	Í erlendum	Samtals
	krónum	gjaldmiðlum	
Eignarhlutir í félögum og sjóðum.....	3.836.275	0	3.836.275
Skuldabréf.....	35.387.684	2.899	35.390.584
Bundnar bankainnstæður.....	354.156	0	354.156
	39.578.116	2.899	39.581.015
Hlutfallsleg skipting	99,99%	0,01%	100%
Skipting fjárfestingar eftir erlendum gjaldmiðlum:			
	Eignarhlutir í	Skuldabréf	Hlutfall
	félögum og sjóðum		
Í EUR.....	0	2.899	100%

13. Gangvirðismat

Taflan hér að neðan sýnir fjármálagerninga, færða á gangvirði, flokkaða eftir verðmatsaðferð. Matsaðferðunum er skipt í 3 stig sem endurspeglar mikilvægi þeirra forsendna sem lagðar eru til grundvallar við ákvörðun gangvirðis fjármálagerninganna. Fjárhæðir eru í þúsundum króna. Stigin eru eftirfarandi:

Stig 1: gangvirðismatið byggir á uppgefnu verði á virkum markaði fyrir samskonar eignir og skuldir.

Stig 2: gangvirðismatið byggir á viðskiptum á markaði með sambærilegar eignir, beint eða óbeint. Nýjasta viðskiptaverð í tengingu við almennt viðurkenndar verðmatsaðferðir er notað við að ákvarða gangvirði hlutbréfa. Ávöxtunarkrafa skuldabréfa með sambærilega tímalengd, sem eru virk í viðskiptum er notuð sem viðmið við verðmat á skuldabréfum.

Stig 3: gangvirðismatið byggir að verulegu leyti á verðlíkönum. Fyrir óskráð hlutabréf þar sem engar markaðsupplýsingar liggja fyrir, er beitt ýmsum almennt viðurkenndum verðmatsaðferðum fyrir virði óskráðra eigna. Meðal verðmatsaðferða eru reiknað innra virði, verðmat byggt á sjóðstreymi eða samanburði á kennitölum sambærilegra fyrirtækja og önnur virðislíkón. Framtakssjóðir eru metnir á innra virði í samræmi við árshlutauppgjör og endurskoðuð ársuppgjör sjóðanna.

31.12.2022	Stig 1	Stig 2	Stig 3	Samtals
Eignarhlutir í félögum og sjóðum	2.367.304	0	738.435	3.105.739
Skuldabréf	496.878	3.543.548	0	4.040.425
Bundnar bankainnstæður	377.415	0	0	377.415
	3.241.597	3.543.548	738.435	7.523.579
31.12.2021	Stig 1	Stig 2	Stig 3	Samtals
Eignarhlutir í félögum og sjóðum	3.410.062	0	426.213	3.836.275
Skuldabréf	5.563.366	0	0	5.563.366
Bundnar bankainnstæður	345.156	0	0	345.156
	9.318.584	0	426.213	9.744.798

14. Flokkun og gangvirði fjáreigna og fjárskulda

Í lok árs 2022

	Útlán	Gangvirði	Kostnaðarverð	Samtals
Fjáreignir				
Eignarhlutir í félögum og sjóðum	0	3.105.739	0	3.105.739
Skuldabréf	573.505	4.040.425	31.235.751	35.849.681
Bundnar bankainnstæður	0	377.415	0	377.415
Handbært fé	0	830.802	0	830.802
Iðgjaldakröfur og aðrar kröfur	0	0	39.438	39.438
	573.505	8.354.380	31.275.189	40.203.074
Fjárskuldir				
Viðskiptaskuldir	0	0	4.453	4.453
	0	0	4.453	4.453

Skýringar

14. Flokkun og gangvirði fjáreigna og fjárskulda (framhald)

í lok árs 2021

	Útlán	Gangvirði	Kostnaðarverð	Samtals
Fjáreignir				
Eignarhlutir í félögum og sjóðum	0	3.836.275	0	3.836.275
Skuldabréf	644.143	5.563.366	29.183.074	35.390.583
Bundnar bankainnstæður	0	345.156	0	345.156
Handbært fé	0	680.157	0	680.157
Iðgjaldakröfur og aðrar kröfur	0	0	36.687	36.687
	644.143	10.424.954	29.219.761	40.288.859
Fjárskuldir				
Viðskiptaskuldir	0	0	3.695	3.695
	0	0	3.695	3.695

15. Rekstrarfjármunir

	Innréttingar, áhöld og tæki
Kostnaðarverð:	
Staða í ársbyrjun.....	9.060
Eignfært á árinu.....	135
Staða í árslok.....	9.195
Afskriftir:	
Staða í ársbyrjun.....	(7.797)
Afskrifað á árinu	(150)
Staða í árslok.....	(7.948)
Bókfært verð í ársbyrjun.....	1.263
Bókfært verð í árslok.....	1.248
Afskriftarhlutföll	20%

Skýringar

16. Lífeyrisskuldbindingar

Tryggingafræðilegt mat á lífeyrisskuldbindingum Hlutfallsdeildar:

Samkvæmt niðurstöðu tryggingafræðilegrar athugunar á stöðu Hlutfallsdeildar í árslok 2022 miðað við 3,5% ársvesti nema eignir umfram skuldbindingar -4.796,4 millj. kr. eða -10,6% af skuldbindingum. Heildareignir umfram skuldbindingar eru -5.024,8 millj.kr. eða -11,0% af skuldbindingum. Fjárhæðir í neðangreindri töflu eru í millj. kr.

Eignir	2022	2021
Endurmetin eign til tryggingafræðilegs uppgjörs í árslok.....	40.830,5	39.830,3
Endurmetin eign til tryggingafræðilegs uppgjörs í ársbyrjun.....	39.830,3	38.730,9
Hækkun/lækkun endurmetinnar eignar á árinu.....	1.000,2	1.099,4
Skuldbindingar		
Skuldbindingar í árslok.....	45.858,0	41.732,0
Skuldbindingar í ársbyrjun.....	41.732,0	40.671,9
Hækkun/lækkun skuldbindinga á árinu.....	4.126,0	1.060,1
Breyting á tryggingafræðilegri stöðu á árinu.....	(3.125,8)	39,3

Yfirlit um breytingar á áföllnum lífeyrisskuldbindingum Hlutfallsdeildar árið 2022

Áfallnar lífeyrisskuldbindingar í ársbyrjun.....	40.777	39.376
Hækkun lífeyrisskuldbindinga vegna vaxta og verðbóta.....	5.189	3.236
Hækkun áunninna réttinda vegna iðgjalda ársins.....	163	198
Lækkun vegna greidds lífeyris á árinu.....	(3.004)	(2.741)
Hækkun vegna nýrra lífslíkataflna*.....	1.596	0
Hækkun/lækkun vegna annarra breytinga.....	25	335
Núvirði framtíðarrekstrarkostnaðar.....	412	372
Áfallnar lífeyrisskuldbindingar í árslok	45.159	40.777

*Í lok árs 2021 féllst fjármála- og efnahagsráðuneytið á tillögu Félag Íslenskra tryggingastærðfræðinga (FÍT) um breytingar á forsendum reiknigrunnis um lífslíkur sem felur í sér veigamikla breytingu á mati lífeyrisskuldbindinga milli mismunandi aldurshópa og má því gera ráð fyrir að samhlíða þurfi að gera breytingar á réttindakerfum lífeyrissjóða. Því var lífeyrissjóðum heimilað að innleiða hinar breyttu forsendur á tveimur árum og skulu allir lífeyrissjóðir vera búnir að innleiða breyttar forsendur um lífslíkur fyrir tryggingafræðilega athugun ársins 2023. Tryggingafræðileg staða sjóðsins í árslok 2022 er reiknuð miðað við nýjar lífslíkur.

Skýringar

17. Ábyrgðir og skuldbindingar

Sjóðurinn hefur skuldbundið Hlutfallsdeild til að fjárfesta í sjóðunum Horn IV fyrir 100 m.kr., Veðskuldabréfasjóði Landsbréfa II fyrir 100 m.kr., SIA IV fyrir 100 m.kr., IS fyrirtækjalánasjóð fyrir 500 m.kr., SÍL 2 fyrir 200 m.kr. og Innviði fjárfestingar II fyrir 100 m.kr. Óinnkallaðar skuldbindingar í framangreinda sjóði eru samtals um 750 m.kr. sem koma til greiðslu á næstu 3-4 árum.

18. Áhættuþættir í starfsemi og áhættustýring

18.1 Markmið áhættustýringar

Í daglegri starfsemi sinni sem lífeyrissjóður stendur sjóðurinn frammi fyrir ýmsum tegundum áhættu. Stjórnendur sjóðsins bera ábyrgð á að gera sér grein fyrir þeirri áhættu sem fylgja starfseminni og að fullnægjandi áhættustýring sé ávallt til staðar. Áhættu sjóðsins er skipt í fjárhagslega áhættu (þ.m.t. gjaldmiðlaáhætta, vaxta- og endurfjárfestingaráhætta og önnur verðbreytingaráhætta), mótaðilaáhættu, rekstraráhættu, lausafjárahættu og lífeyristryggingaráhættu. Nánar er fjallað um áhættuþætti í rekstri lífeyrissjóðsins og framkvæmd áhættustýringar í áhættustefnu sem aðgengileg er á heimasíðu sjóðsins www.lifbank.is.

18.2 Fjárhagsleg áhætta (markaðsáhætta)

Fjárhagsleg áhætta (markaðsáhætta) lýtur fyrst og fremst að fjárhagslegum atriðum í starfsemi sjóðsins, þ.e. hættu á fjárhagslegu tapi vegna breytinga á markaðsvirði liða innan og utan efnahagsreiknings, þar á meðal breytinga á vöxtum (sjá skýringu 18.4), gengi gjaldmiðla (sjá skýringu 18.3) eða virði hlutabréfa. Með fjárhagslegri áhættu er sér í lagi átt við áhættu þeirra eignaflokka sem verðbréfragrunn sjóðsins er samsettur úr. Sjóðurinn er fyrst og fremst markaðsfjárfestir og eignir hans og áhætta er háð sveiflum á fjármálamörkuðum. Fjárhagslegri áhættu sjóðsins er m.a. stýrt með takmörkunum í fjárfestingarstefnu, fjárfestingarheimildum og áhættuviðmiðum.

18.3 Gjaldmiðlaáhætta

Gjaldmiðlaáhætta er áhættan af því að gangvirði eða framtíðar sjóðstreymi fjármálagerninga mælt í íslenskum krónum sveiflist vegna breytinga á gengi gjaldmiðla. Gjaldmiðlaáhætta myndast þegar mismunur er á stöðu eigna og skulda í erlendum gjaldmiðli.

Lífeyrissjóðurinn átti verðbréf sem gerð eru upp í erlendum myntum og við það myndast áhætta tengd gengissveiflum. Gengisáhættu eru stjórnað með stýringu á hlutfalli erlendra eigna í eignasafni sjóðsins innan ramma samþykkrar fjárfestingarstefnu.

Bókfært verð fjáreigna sjóðsins sem gerðar eru upp í erlendri mynt í lok reikningsskilátímabilsins er eftirfarandi.

	Eignir	
	31.12.2022	31.12.2021
Gjaldmiðill EUR.....	2.658	2.899

18.3.1 Næmnigreining gjaldmiðla

Eftirfarandi tafla sýnir hvaða áhrif 10% breyting á gengi íslensku krónunnar gagnvart viðkomandi gjaldmiðlum hefur á sjóðinn. 10% er hlutfallið sem notað er við skýrslugerð um gjaldmiðlaáhættu innan sjóðsins og endurspeglar mat stjórnenda á raunhæfri breytingu á gengi erlendra gjaldmiðla. Næmnigreiningin tekur eingöngu til útstandandi viðskipta sem gerð eru upp í erlendum gjaldmiðlum og var niðurstaðan í lok tímabils reiknuð miðað við 10% gengisbreytingu. Jákvæð tala hér að neðan bendir til aukningar á hreinni eign til greiðslu lífeyris þar sem að íslenska krónan veikist um 10% gagnvart hinum erlenda gjaldmiðli. Ef íslenska krónan styrkist um 10% kæmu fram sambærileg áhrif á hreina eign til greiðslu lífeyris nema hvað hún væri neikvæð.

	Áhrif af gjaldmiðli EUR	
	31.12.2022	31.12.2021
Hrein eign til greiðslu lífeyris.....	(i) 266	290

(i) Þetta tengist aðallega áhættu af erlendri verðbréfaeign sjóðsins í lok ársins.

Skýringar

18. Áhættuþættir í starfsemi og áhættustýring (framhald)

18.4 Vaxta- og endurfjárfestingaráhætta

Vaxtaáhætta er áhættan af því að gangvirði eða framtíðar sjóðstreymi fjármálagerna sveiflist vegna breytinga á vöxtum og lögum vaxtaferils. Ef vextir hækka getur sjóðurinn þurft að innleysa gengistap við sölu á skuldabréfum sem keypt voru á lægri vöxtum. Ef vextir lækka getur það leitt til lægri kaupkröfu nýrra skuldabréfa þegar núverandi skuldabréf eru á gjalddaga (endurfjárfestingaráhætta).

Áhættunni er stjórnað með hlutfalli fastra vaxta og breytilegra, uppgreiðanlegra skuldabréfa og óuppgreiðanlegra, líftíma skuldabréfa og hlutfalli skuldabréfa í safni sjóðsins.

Vaxtakjör á fjármálagerningum sjóðsins koma fram í lausafjárahættuhluta þessarar skýringar (sjá 18.8)

18.4.1 Næmnigreining vaxta

Næmnigreiningin að neðan byggir á vaxtakjörum í lok árs á verðbréfum. Greining vegna breytilegra vaxta gerir ráð fyrir því að verðbréf í lok árs hafi verið útstandandi allt árið. 100 punkta breyting er notuð þegar greiningar eru gerðar innanhúss og endurspeglar mat stjórnenda á raunhæfri breytingu breytilegra vaxta.

Ef vextir myndu hækka um 100 punkta á markaði og allar aðrar forsendur héldust óbreyttar myndi hrein eign til greiðslu lífeyris lækka um 2.753 milljónir miðað við uppgjör á markaðskröfu. Ef vextir myndu lækka um 100 punkta á markaði og allar aðrar forsendur héldust óbreyttar myndi hrein eign til greiðslu lífeyris hækka um 3.063 milljónir miðað við uppgjör á markaðskröfu.

18.5 Önnur verðbreytingaráhætta

Af fjárfestingu markaðsverðbréfa leiðir hættu á lækkingu markaðsvirðis verðbréfa með breytilegar tekjur, svo sem hlutabréfa og hlutdeildarskírteina verðbréfasjóða. Fjárfesting í markaðsverðbréfum er bæði með langtímamarkmið í huga og skammtímamarkmið.

18.5.1 Næmnigreining verðáhættu markaðsverðbréfa

Greiningin að neðan er byggð á verðáhættu markaðsverðbréfa í lok reikningsskilatímabilsins.

Ef verð hefði verið 5% hærra/lægra og allar aðrar forsendur héldust óbreyttar væri hrein eign til greiðslu lífeyris hærri/lægri um 155 milljónir.

18.6 Mótaðilaáhætta

Í mótaðilaáhættu felst hættan á því að mótaðilar sjóðsins geti ekki staðið við skuldbindingar sínar, sem leiðir til þess að sjóðurinn tapi á fjármálagerningum sínum. Sjóðurinn fylgist reglulega með þróun þeirra eigna sem tengjast mótaðilaáhættu.

Helstu eignir lífeyrissjóðsins eru verðbréf. Það er stefna sjóðsins að kaupa ekki aðeins verðbréf sem fylgir lítil áhætta, heldur er mikilvægt að vænt ávöxtun keyptra verðbréfa endurspeglar bæði áhættu og kostnað sem þeim fylgir. Þetta táknar að ítarlegt mat á einstökum útgefendum, fjárhagsstöðu þeirra og tryggingum er forsenda fyrir kaupum á verðbréfum. Þá kann verðlækkun fasteigna að leiða til aukinnar skuldaráhættu tengdri sjóðfélagalánum.

Útlánaáhætta vegna lausafjár er takmörkuð þar sem að mótaðilar eru bankar með gott lánshæfismat frá alþjóðlegum matsfyrirtækjum.

18.7 Rekstraráhætta

Rekstraráhætta lýtur fyrst og fremst að starfsemi lífeyrissjóðsins og felur m.a. í sér hættu á tapi sem orsakast getur af ófullnægjandi innri reglum, verkferlum, kerfum eða vegna ytri atburða í rekstrarumhverfi lífeyrissjóðsins sem og starfsmannaáhætta. Skilvirkar leiðir til að takmarka rekstraráhættu eru skýrar innri reglur, starfslýsingar, verkferlar sem skilgreina verklag við helstu verkþætti og skýrt skipurit.

Undir rekstraráhættu flokkast jafnframt pólitísk áhætta, en hún er skilgreind sem áhættan af því að aðgerðir eða aðgerðarleysi stjórnvalda auki lífeyrisbyrði sjóðsins eða skerði eignir hans, auk annarra neikvæðra áhrifa sem óvissa um mögulegar stjórnvaldsaðgerðir kann að skapa. Undir þetta falla t.a.m. breytingar á lögum eða reglum um starfsemina eða túlkun þeirra sem valda verulegum breytingum á starfseminni. Þetta kunna t.d. að vera breytingar á lögum um lífeyrissjóði, uppgjorsreglum, skattalögum, lögum um aðra aðila sem hafa áhrif á starfsemi sjóðsins, eftirliti og eftirlitsreglum og heimildum til fjárfestingar.

Skýringar

18. Áhættuþættir í starfsemi og áhættustýring (framhald)

18.8 Lausafjánhættta

Lausafjánhættta er hættan á því að sjóðurinn lendi í erfiðleikum við að mæta fjárhagslegum skuldbindingum sínum í náninni framtíð.

Stjórn sjóðsins ber endanlega ábyrgð á stýringu lausafjánhætttu og hefur hún innleitt stefnu til að mæta fjárhagslegum skuldbindingum. Sjóðurinn stýrir lausafjánhætttu með því að tryggja að hann eigi nægjanlegt laust fé til að mæta fjárhagslegum skuldbindingum með því að greina og samræma tímasetningar greiðslufæðis fjáreigna og skuldbindinga sjóðsins.

Eftirfarandi tafla sýnir útistandandi fjáreignir sjóðsins. Taflan er unnin út frá ónúvirtum samningsbundnum líftíma fjáreignanna ásamt vöxtum sem innheimtast af þeim.

	Vegið meðaltal virkra vaxta	1 - 5 ár	5+ ár	Samtals	Bókfært verð
Fjármálagerningar	%				
31. desember 2022					
Óvaxtaberandi		3.145.176		3.145.176	3.145.176
Með breytilega vexti	2,70	1.049.657	1.767.441	2.817.098	2.718.108
Með fasta vexti	3,73	4.665.617	29.726.335	34.391.952	34.339.790
		8.860.450	31.493.776	40.354.227	40.203.074
Fjármálagerningar					
31. desember 2021					
Óvaxtaberandi		3.873.086		3.873.086	3.873.086
Með breytilega vexti	3,19	692.134	638.673	1.330.807	1.324.301
Með fasta vexti	3,70	6.513.378	35.942.050	42.455.429	35.091.472
		11.078.599	36.580.723	47.659.322	40.288.859

Fyrirvari er um breytingar á ofangreindum óvaxtaberandi eignum ef breytingar á vaxtastigi eru frábrugðnar áætlunum sem gerðar eru miðað við lok reikningsskilatímabilsins.

18.9 Lífeyrstryggingaáhættta

Lífeyrstryggingaáhættta er skilgreind sem hættan á að lífeyrissjóðurinn geti ekki staðið við skuldbindingar sínar. Með því að framkvæma svokallaða tölfraðilega hermun (e. simulation) á eignum og skuldbindingum sjóðsins miðað við mismunandi forsendur er hægt að meta líkur á að sjóðurinn þurfi að breyta réttindum, sbr. nánari ákvæði laga og samþykka sjóðsins.

19. Önnur mál

Í september 2018 birti Lífeyrissjóður bankamanna aðildarfélögum Hlutfallsdeildar og íslenska ríkinu stefnu þar sem sjóðurinn taldi að samkomulag í tengslum við uppgjör ábyrgðar á skuldbindingum árið 1997 hafi verið ósanngjarnt, forsendur þess hafi brostið og stefndu auðgast með óréttmætum hætti á kostnað sjóðsins og sjóðfélaga. Var stefnan þingfest í Héraðsdómi Reykjavíkur í október 2018.

Byggði málf lutningur sjóðsins á því að veruleg frávik hafi orðið frá forsendum samkomulagsins og fjárhagsleg áhrif þess séu verulega óhagstæð fyrir sjóðinn. Þessi forsendubrestur var staðfestur með matsgerð dómskvadds matsmanns sem mat umfang hans á um 5,4 milljarða króna m.v. lok árs 2015. Dómkröfur sjóðsins byggðu að verulegu leyti á þessari matsgerð og var gerð krafa um að samkomulaginu frá 1997 yrði breytt og viðbótargreiðsla að fjárhæð 5,4 milljarðar króna yrði innt af hendi. Auk þess var gerð krafa um að ábyrgð aðila á skuldbindingum deildarinnar verði endurvakin.

Þann 12. nóvember 2021 sýknaði Héraðsdómur Reykjavíkur aðildarfyrirtæki og íslenska ríkið af áðurnefndum kröfum sjóðsins.

Lífeyrissjóður bankamanna áfrýjaði málinu í kjölfarið til Landsréttar. Að mati lífeyrissjóðsins voru ýmsir ágallar á dómi héraðsdóms, m.a. hvernig dómurinn telur það sanngjarn að sjóðfélagar Hlutfallsdeildar þurfi að bera umtalsverða lækkun lífeyrisréttinda vegna þess að tryggingafræðilegar forsendur samkomulags um uppgjör ábyrgðar lífeyrisskuldbindinga stóðst ekki. Sérstaklega kom á óvart að dómurinn tiltekur í forsendum að markaðsverð tiltekinna skuldabréfa í eigu Hlutfallsdeildar sé hærra en bókfært verð og dregur þá röngu ályktun að staða deildarinnar sé því betri en af er látið. Þarna taldi sjóðurinn um grundvallarmisskilning að ræða, enda óumdeilt að bókhaldsleg meðferð verðbréfa hefur engin áhrif á tryggingafræðilega stöðu lífeyrissjóða sem málið snýst um. Þrátt fyrir að Landsréttur tæki undir þetta atriði í dómnunum var niðurstaðan Héraðsdóms staðfest og aðildarfyrirtæki og íslenska ríkið sýknuð af áðurnefndum kröfum sjóðsins.

Stjórn Lífeyrissjóðs bankamanna mun í framhaldinu taka ákvörðun um mögulega áfrýjun til Hæstaréttar.

Í desember 2006 var gengið frá samkomulagi við aðildarfyrirtæki sjóðsins um þátttöku í rekstrarkostnaði Hlutfallsdeildar. Skv. samkomulaginu taka aðildarfyrirtækin þátt í rekstrarkostnaði Hlutfallsdeildar á hverju ári sem er umfram 10 millj. kr. en þó að hámarki 25 millj. kr. verðtryggt frá janúar 2006. Aðildarfyrirtækin munu greiða þessa fjárhæð í beinu hlutfalli við heildarskuldbindingar sjóðsfélaga þess í Hlutfallsdeild og voru greiddar 51.527 þús. kr. árinu 2022. (2021: 49.146 þús. kr.)

20. Atburðir eftir lok reikningsskiladags

Frá lokum reikningsárs fram að áritunardegi hafa ekki orðið neinir þeir atburðir sem hafa verulega þýðingu varðandi fjárhagsstöðu sjóðsins.

Skýringar

21. Kennitölur

	2022	2021	2020	2019	2018
Fjárhagsstaða skv. tryggingafræðilegri úttekt:					
Hlutfallsdeild:					
Hrein eign umfram					
heildarskuldbindingar	-10,96%	-4,56%	-4,77%	-3,37%	-7,04%
Hrein eign umfram					
áfallnar skuldbindingar	-10,62%	-3,80%	-3,40%	-1,86%	-4,86%
Hrein raunávöxtun.....	-1,96%	4,29%	3,54%	3,85%	3,46%
Meðaltal hreinnar raun- ávöxtunar s.l. 5 ár	2,61%	3,94%	3,75%	3,95%	4,06%
Meðaltal hreinnar raun- ávöxtunar s.l. 10 ár	3,43%	4,20%	4,21%	4,31%	4,24%
Meðaltal hreinnar raunávöxtunar frá upptöku deildaskiptingar 1998.....	3,58%	3,80%	3,80%	3,81%	3,81%
Hlutfallsleg skipting fjárfestingar:					
Skráðir eignarhl. í félögum og sjóðum.....	2,80%	8,60%	13,71%	3,38%	3,44%
Skráð skuldabréf.....	89,22%	86,60%	79,44%	71,82%	70,94%
Óskráðir eignarhl. í félögum og sjóðum....	5,09%	1,10%	0,47%	0,45%	0,74%
Óskráð skuldabréf.....	1,93%	2,90%	4,21%	4,38%	4,88%
Bundnar bankainnistæður.....	0,96%	0,90%	2,17%	19,97%	20,00%
Hlutfallsleg skipting fjárfestingar eftir gjaldmiðlum:					
Eignir í íslenskum krónum	99,99%	99,99%	99,99%	99,99%	99,99%
Eignir í erlendum gjaldmiðlum	0,01%	0,01%	0,01%	0,01%	0,01%
Fjöldi virkra sjóðfélaga.....	77	95	110	136	150
Sjóðfélagar í árslok.....	2.168	2.199	2.222	2.243	2.268
Fjöldi lífeyrisþega.....	1.213	1.168	1.131	1.127	1.043
Hlutfallsleg skipting lífeyris:					
Ellilífeyrir	87,6%	86,4%	86,4%	84,9%	84,8%
Örorkulífeyrir	3,3%	4,5%	4,3%	5,4%	5,1%
Makalífeyrir	9,1%	9,1%	9,2%	9,7%	10,1%
Barnalífeyrir	0,0%	0,0%	0,0%	0,0%	0,0%
Stöðugildi:	4	4	4	4	4

Skýringar

21. Kennitölur (framhald)

	2022	2021	2020	2019	2018
Iðgjöld alls (á föstu verðlagi)	123.940	149.796	174.075	211.838	230.834
Lífeyrir alls (á föstu verðlagi)	3.005.715	2.998.730	2.916.422	3.070.616	3.014.988
Hreinar fjárfestingartekjur alls (á föstu verðlagi)	2.831.037	3.934.774	3.186.777	3.018.610	3.166.274
Skrifstofu- og stjórnunarkostnaður alls (á föstu verðlagi):	35.819	50.185	48.132	57.237	51.929
Hækkun (lækkun) á hreinni eign (á föstu verðlagi):	(86.558)	1.035.655	396.299	102.594	330.189
Lífeyrisbyrði	2425,1%	2001,9%	1675,4%	1449,5%	1306,1%
Skrifstofu- og stjórnunar- kostnaður (alls) í % af iðgjöldum	28,9%	33,5%	27,6%	27,0%	22,5%
Hreinar fjárfestingartekjur í % af meðalstöðu eigna	7,0%	9,0%	7,1%	6,5%	6,7%
Skrifstofu- og stjórnunarkostnaður í % af meðalstöðu eigna	0,1%	0,1%	0,1%	0,1%	0,1%

Aldursdeild
Ársreikningur
2022

Yfirlit um breytingu á hreinni eign til greiðslu lífeyris árið 2022

	Skýr.	2022	2021
Iðgjöld			
Iðgjöld sjóðfélaga		777.979	772.994
Iðgjöld launagreiðenda		1.231.369	1.223.069
Réttindaflutningur og endurgreiðslur		(1.470)	(1.405)
		<u>2.007.878</u>	<u>1.994.659</u>
Sérstök aukaframlög	3	<u>24.116</u>	<u>21.102</u>
		<u>2.031.994</u>	<u>2.015.761</u>
Lífeyrir			
Heildarfjárhæð lífeyris	4	917.512	753.444
Framlag til starfsendurhæfingarsjóðs		19.190	19.045
Beinn kostnaður vegna örorkulífeyris		1.358	812
		<u>938.061</u>	<u>773.301</u>
Hreinar fjárfestingartekjur			
Hreinar tekjur af eignarhlutum í félögum og sjóðum	5	(2.790.866)	6.364.097
Hreinar tekjur af skuldabréfum	6	2.828.748	2.100.960
Vaxtatekjur af bundnum bankainnstæðum		57.533	65.489
Vaxtatekjur af handbæru fé		86.967	(11.452)
Fjárfestingargjöld	7	(7.383)	(27.837)
		<u>175.000</u>	<u>8.491.256</u>
Rekstrarkostnaður			
Skrifstofu- og stjórnunarkostnaður	8	<u>130.550</u>	<u>104.384</u>
Önnur gjöld	9	<u>20.213</u>	<u>10.001</u>
Breyting á hreinni eign til greiðslu lífeyris		1.118.170	9.619.331
Hrein eign frá fyrra ári		<u>61.369.964</u>	<u>51.750.633</u>
Hrein eign til greiðslu lífeyris í árslok		<u>62.488.134</u>	<u>61.369.964</u>

Efnahagsreikningur 31. desember 2022

Eignir	Skýr.	31.12.2022	31.12.2021
Fjárfesting			
Eignarhlutir í félögum og sjóðum	10	29.650.869	30.902.694
Skuldabréf	11	30.953.222	28.849.730
Bundnar bankainnstæður		503.220	460.208
		<u>61.107.311</u>	<u>60.212.632</u>
Kröfur			
Kröfur á launagreiðendur		138.915	141.411
Aðrar kröfur		34.505	31.208
		<u>173.420</u>	<u>172.619</u>
Ýmsar eignir			
Varanlegir rekstrarfjármunir	16	1.239	1.254
Handbært fé		<u>1.471.124</u>	<u>1.227.282</u>
Eignir samtals		<u>62.753.095</u>	<u>61.613.787</u>
Skuldir			
Viðskiptaskuldir			
Áfallinn kostnaður og fyrirframinnheimtar tekjur		3.143	1.471
Aðrar skuldir	18	261.819	242.352
Skuldir samtals		<u>264.962</u>	<u>243.823</u>
Hrein eign til greiðslu lífeyris		<u>62.488.134</u>	<u>61.369.964</u>
Skuldbindingar utan efnahags	19		

Yfirlit um sjóðstreymi ársins 2022

	2022	2021
Inngreiðslur		
Iðgjöld	2.034.490	2.012.100
Innborgaðar vaxtatekjur af handbæru fé og kröfum	131.116	(11.452)
	<u>2.165.605</u>	<u>2.000.648</u>
Útgreiðslur		
Lífeyrir	918.593	779.077
Rekstrarkostnaður	129.898	108.913
Fjárfesting í rekstrarfjármunum	135	717
Aðrar útgreiðslur	7.383	(28.845)
	<u>1.056.009</u>	<u>859.862</u>
Nýtt ráðstöfunarfé til fjárfestinga	<u>1.109.597</u>	<u>1.140.786</u>
Fjárfestingarhreyfingar		
Innborgaðar tekjur af eignarhlutum í félögum og sjóðum	230.887	147.983
Keyptir eignarhlutir í félögum og sjóðum	(5.387.957)	(4.844.202)
Seldir eignarhlutir í félögum og sjóðum	3.554.173	2.159.222
Afborganir höfuðstóls og vaxta skuldabréfa	5.272.446	3.631.405
Keypt skuldabréf	(4.948.496)	(3.840.792)
Seld skuldabréf	398.669	122.692
Endurgreidd bundin innlán	14.522	553.773
	<u>(865.755)</u>	<u>(2.069.918)</u>
Hækkun (lækkun) á handbæru fé	243.842	(929.132)
Handbært fé í ársbyrjun	<u>1.227.282</u>	<u>2.156.414</u>
Handbært fé í árslok	<u>1.471.124</u>	<u>1.227.282</u>

Yfirlit um tryggingafræðilega stöðu 31. desember 2022

Fjárhæðir í milljónum króna

Tryggingafræðileg staða 2022

Eignir	<u>Áfallin skuldbinding</u>	<u>Framtíðar- skuldbinding</u>	<u>Heildar- skuldbinding</u>
Hrein eign til greiðslu lífeyris.....	62.488,1		62.488,1
Mismunur á bókfærðu verði og núvirði skuldabréfa.....	-132,2		-132,2
Núvirði framtíðariðgjalda.....		28.136,2	28.136,2
Eignir samtals.....	<u>62.355,9</u>	<u>28.136,2</u>	<u>90.492,1</u>
Skuldbindingar			
Ellilífeyrir.....	65.209,0	24.147,4	89.356,4
Örorkulífeyrir.....	4.245,6	1.686,5	5.932,1
Makalífeyrir.....	1.229,3	449,1	1.678,4
Barnalífeyrir.....	22,9	93,4	116,3
Núvirði framtíðarrekstrarkostnaðar.....	1.640,9	1.265,1	2.906,0
Skuldbindingar samtals.....	<u>72.347,7</u>	<u>27.641,5</u>	<u>99.989,2</u>
Eignir umfram skuldbindingar	-9.991,8	494,7	-9.497,1
Í hlutfalli af skuldbindingum í árslok	-13,8%	1,8%	-9,5%
Í hlutfalli af skuldbindingum í ársbyrjun	5,5%	-5,6%	1,8%

Tryggingafræðileg staða 2021

Eignir	<u>Áfallin skuldbinding</u>	<u>Framtíðar- skuldbinding</u>	<u>Heildar- skuldbinding</u>
Hrein eign til greiðslu lífeyris.....	61.370,0		61.370,0
Mismunur á bókfærðu verði og núvirði skuldabréfa.....	-656,4		-656,4
Núvirði framtíðariðgjalda.....		27.098,6	27.098,6
Eignir samtals.....	<u>60.713,6</u>	<u>27.098,6</u>	<u>87.812,2</u>
Skuldbindingar			
Ellilífeyrir.....	51.005,3	24.517,5	75.522,8
Örorkulífeyrir.....	4.142,9	2.351,7	6.494,6
Makalífeyrir.....	1.325,5	695,8	2.021,3
Barnalífeyrir.....	20,9	108,2	129,1
Núvirði framtíðarrekstrarkostnaðar.....	1.058,9	1.026,6	2.085,5
Skuldbindingar samtals.....	<u>57.553,5</u>	<u>28.699,8</u>	<u>86.253,3</u>
Eignir umfram skuldbindingar	3.160,1	-1.601,2	1.558,9
Í hlutfalli af skuldbindingum í árslok	5,5%	-5,6%	1,8%
Í hlutfalli af skuldbindingum í ársbyrjun	-3,2%	-5,9%	-4,2%

Skýringar

1. Starfsemi

Lífeyrissjóður bankamanna starfar samkvæmt lögum um skyldutryggingu lífeyrisréttinda og starfsemi lífeyrissjóða nr. 129/1997 og hefur til þess fullgilt starfsleyfi. Sjóðurinn starfar í tveimur deildum, Hlutfallsdeild og Aldursdeild og skulu allir starfsmenn aðildarfyrirtækja sjóðsins, sem náð hafa 16 ára aldri, vera sjóðfélagar meðan þeir starfa hjá viðkomandi aðildarfyrirtæki. Greiddur er ellilífeyrir, örorkulífeyrir, makalífeyrir og barnalífeyrir.

Lífeyrisréttindi

Nýir starfsmenn aðildarfyrirtækja greiða iðgjöld til Aldursdeildar. Aldursdeildin var stofnuð 1. janúar 1998 og er hún fjárhagslega aðskilin frá Hlutfallsdeild. Réttindi til lífeyris ráðast af innkomnum iðgjöldum og eru háð aldri sjóðfélaga eftir breytingu í aldursháð kerfi á árinu 2008. Lífeyrisgreiðslur eru verðtryggðar og fylgja vísitölu neysluverðs. Taka eftirlauna getur hafist við 67 ára aldur. Sjóðfélagi á rétt á örorkulífeyri ef hann verður fyrir orkutapi sem metið er 40% eða meira. Andist sjóðfélagi, eiga eftirlifandi maki og börn rétt á lífeyri úr sjóðnum. Í samþykktum sjóðsins er kveðið nánar á um ávinnslu réttinda.

Lífeyrissjóðurinn ábyrgist lífeyrisskuldbindingar sínar með eignum sínum. Árlega er gerð tryggingafræðileg úttekt á stöðu sjóðsins og getur hún haft áhrif á lífeyrisréttindi, því sjóðnum er skylt að auka eða skerða lífeyrisréttindi sjóðfélaga fari munur milli eigna og lífeyrisskuldbindinga sjóðsins fram yfir tiltekin mörk.

Lífeyrissjóðurinn veitir viðtöku iðgjaldi til greiðslu lífeyris vegna elli til æviloka, örorku eða andláts samkvæmt nánari ákvæðum laganna. Skylduaðild er að lífeyrissjóðnum og er kveðið á um iðgjald til sjóðsins í kjarasamningum SSF og viðsemjanda þess. Launamönnum SSF sem greiða til þessarar deildar sjóðsins ber að greiða 4% af heildarlaunum sínum á móti 6% framlagi atvinnurekenda eða samtals 10% sem kallast lágmarksiðgjald.

2. Reikningsskilaaðferðir

Grundvöllur reikningsskilanna

Ársreikningurinn er í samræmi við lög nr. 3/2006 um ársreikninga, lög um skyldutryggingu lífeyrisréttinda og starfsemi lífeyrissjóða og reglur Fjármálaeftirlitins (FME) nr. 335/2015 um ársreikninga lífeyrissjóða. Ársreikningurinn er gerður eftir sömu reikningsskilaaðferðum og árið áður. Ársreikningurinn er gerður í íslenskum krónum og eru fjárhæðir birtar í þúsundum nema annað sé tekið fram.

Gjaldmiðlar og vísitölur

Eignir og skuldir sem bundnar eru vísitölu eða gengi erlendra gjaldmiðla eru færðar upp miðað við verðlag eða gengi í árslok. Viðskipti í erlendum gjaldmiðlum eru færð á gildandi gengi þess dags sem viðskiptin fara fram. Peningalegar eignir og skuldir í erlendum gjaldmiðlum eru færðar miðað við gengi í árslok. Gengismunur sem myndast er færður meðal fjárfestingartekna. Gengi Seðlabanka Íslands greinist þannig:

	Meðalgengi ársins		Árslokagengi	
	2022	2021	31.12.2022	31.12.2021
Evra (EUR).....	142,33	150,19	151,5	147,6
Bandaríkjadalur (USD).....	135,46	127,05	142,04	130,38
Sænsk króna (SEK).....	13,387	14,807	13,622	14,392
Norsk króna (NOK).....	14,09	14,78	14,41	14,77

Áhættustjórnun

Stjórn félagsins hefur sett stefnu um áhættustýringu en engir framvirkir gjaldeyrisskiptasamningar, valréttir eða afleiðusamningar eru til staðar hjá sjóðnum.

Skráning iðgjalda

Iðgjöld eru tekjufærð þegar þau leiða til ávinnslu réttinda sjóðfélaga hjá sjóðnum. Óinnheimt iðgjöld í árslok eru eignfærð sem kröfur á launagreiðendur.

Framlag ríkisins til jöfnunar á örorkubyrði er hluti af tryggingargjaldi vegna launa og rennur til lækkunar og jöfnunar á örorkubyrði á milli lífeyrissjóða.

Lífeyrir

Undir lífeyri falla lífeyrisgreiðslur sjóðsins, þ.e. ellilífeyrir, makalífeyrir, örorkulífeyrir og barnalífeyrir. Aðrar greiðslur sem falla undir lífeyri eru framlag til starfsendurhæfingarsjóðs og beinn kostnaður vegna örorkulífeyris, eða kostnaður við örorkumat.

Skýringar

2. Reikningsskilaaðferðir (framhald)

Hreinar fjárfestingartekjur

Undir hreinar tekjur af eignarhlutum í félögum og sjóðum fellur arður af hlutabréfum, söluhagnaður og sölutap svo og óinnleystur gengismunur af hlutabréfum og sjóðum, bæði vegna breytinga á gangvirði bréfanna og gengi gjaldmiðla.

Undir hreinar tekjur af skuldabréfum falla vaxtatekjur, verðbætur og lántökuþóknunir af skuldabréfum, hagnaður og tap af sölu skuldabréfa, breytingar á gangvirði til hækkunar og lækkunar og hliðstæðar tekjur og gjöld. Hér er einnig færð varúðarniðurfærsla skuldabréfa vegna tapshættu sem er fyrir hendi á reikningsskiladegi.

Undir fjárfestingargjöld falla öll fjárfestingargjöld og allar þóknunir fjármálafyrirtækja og sjóða um sameiginlega fjárfestingu vegna umsýslu og stjórnunar á fjárfestingum lífeyrissjóðs. Undir þennan lið falla einnig þau fjárfestingargjöld sem ekki falla undir liði 3.1 -3.5 í reglum um ársreikninga lífeyrisjóða 335/2015.

Rekstrarkostnaður

Undir þennan lið fellur allur kostnaður vegna reksturs sjóðsins. Kostnaðurinn er færður til gjalda þegar hann fellur til.

Fjárfesting

Fjárfesting sjóðsins skiptist í eignarhluta í félögum og sjóðum, skuldabréf og bundnar bankainnstæður. Skilgreiningar á framangreindri flokkun ásamt matsaðferðum sem beitt er við hvern lið fjárfestingar eru eftirfarandi:

Eignarhlutar í félögum og sjóðum eru framseljanleg verðbréf svo sem hlutabréf, hlutdeildarskírteini og önnur slík verðbréf. Eignarhlutar í félögum og sjóðum eru eignfærð á gangvirði.

Skuldabréf eru framseljanleg skuldabréf og önnur skuldabréf sem gefin eru út af lánastofnunum, opinberum aðilum eða öðrum félögum. Hér er átt við bréf sem t.d. eru bundin við vísitölu eða gengi gjaldmiðla hvort sem vextir eru fastir eða hafa tiltekna vaxtaviðmiðun. Skuldabréf eru færð á gangvirði í árslok nema ef um er að ræða skuldabréf sem fyrirhugað er að halda til gjalddaga og útlán til sjóðfélaga, slík skuldabréf eru færð á upphaflegri kaupkröfu í efnahagsreikningi.

Bundnar bankainnstæður eru innlán í bönkum og sparisjóðum sem bundin eru til lengri tíma en þriggja mánaða.

Matsaðferðir fjárfestinga

Fjármálagerning, aðrir en útlán til sjóðfélaga og skuldabréf sem haldið er til gjalddaga, eru metnir á gangvirði í samræmi við settar reikningsskilareglur. Útlán til sjóðfélaga og skuldabréf sem sjóðurinn tilgreinir að verði haldið til gjalddaga eru færð á afskrifuðu kostnaðarverði miðað við upphaflega ávöxtunarkröfu.

Gangvirði fjármálagerninga sem skráðir eru á skipulegum verðbréfamarkaði er markaðsverð í lok tímabils, en gangvirði annarra fjárfestinga í þessum flokki byggist á verðmatsaðferðum sem lýst er í skýringu nr. 14. Í þeirri skýringu eru jafnframt upplýsingar um stigskiptingu gangvirðis samkvæmt verðmatsaðferðum.

Við mat á útlánnum og skuldabréfum sem færð eru á afskrifuðu kostnaðarverði er tekið tillit til þeirrar tapsáhættu sem kann að vera fyrir hendi á reikningsskiladegi í samræmi við settar reikningsskilareglur. Varúðarniðurfærslan nemur um 0,04% af eignasafninu. Nánari sundurliðun á niðurfærslu er að finna í skýringu 12.

Kröfur

Kröfur eru færðar á gangvirði við upphaflega skráningu í bókhald. Á hverjum reikningsskiladegi eru kröfur metnar með hliðsjón af tapsáhættu og færðar í afskriftarreikning samkvæmt niðurstöðu slíks mats. Varúðarniðurfærslan er færð til lækkunar á viðkomandi lið í efnahagsreikningi og gjaldfærð undir önnur gjöld í yfirliti um breytingu á hreinni eign til greiðslu lífeyris.

Handbært fé

Handbært fé er fært í efnahagsreiknings á gangvirði. Handbært fé samkvæmt sjóðstreymi samanstendur af óbundnum bankainnstæðum í íslenskum krónum og erlendum gjaldmiðlum.

Varanlegir rekstrarfjármunir

Eignir eru skráðar meðal varanlegra rekstrarfjármuna þegar líklegt er að hagrænn ávinningur tengdur eigninni muni nýtast félaginu og hægt er að meta kostnað vegna eignarinnar með áreiðanlegum hætti. Varanlegir rekstrarfjármunir eru upphaflega skráðir á kostnaðarverði. Kostnaðarverði varanlegra rekstrarfjármuna samanstendur af kaupverði og öllum beinum kostnaði við að koma eigninni í tekjuhæft ástand.

Afskriftir eru reiknaðar sem fastur árlegur hundradshluti af kostnaðarverði miðað við eignarhaldstíma á árinu að teknu tilliti til væntanlegs hrakvirðis.

Skuldbindingar

Skuldbindingar eru færðar upp í efnahagsreikningi ef líklegt þykir að sjóðurinn verði fyrir fjárhagslegum útgjöldum í framtíðinni vegna liðsins atburðar eða viðskipta og hægt er að meta fjárhæð hennar með áreiðanlegum hætti.

Skýringar

3. Sérstök aukaframlög

	2022	2021
Árlegt framlag ríkissjóðs til jöfnunar á örorkubyrði lífeyrissjóða.....	24.116	21.102
	<u>24.116</u>	<u>21.102</u>

4. Lífeyrir

	2022	2021
Ellilífeyrir	662.741	516.089
Örorkulífeyrir	232.978	213.808
Makalífeyrir	16.279	19.153
Barnalífeyrir	5.514	4.394
	<u>917.512</u>	<u>753.444</u>

5. Hreinar tekjur af eignarhlutum í félögum og sjóðum

	2022	2021
Arðgreiðslur	230.887	148.439
Gangvirðisbreytingar vegna innlendra eigna	(1.398.944)	3.389.151
Gangvirðisbreytingar vegna erlendra eigna	(1.575.407)	2.793.537
Gjaldmiðlabreyting	(47.403)	32.970
	<u>(2.790.866)</u>	<u>6.364.097</u>

Breytingar á gangvirði greinast þannig niður á fjárfestingu:

	2022	2021
BlackRock World Index (USD)	(389.649)	730.469
T. Rowe Price Funds (USD)	(748.306)	355.555
Landsbankinn - Úrvalsbréf	(275.592)	732.515
Jupiter Global Fund Global Equity (EUR)	(525.334)	388.034
UBS Lux Equity SICAV (USD)	31.581	256.486
Marel hf.	(642.749)	9.312
Arion banki hf.	(215.927)	549.637
Kaupþing IS-15	(124.624)	371.608
Pareto Global (NOK)	(55.202)	221.022
Landsbanki Private Equity II (EUR)	158.517	(35.488)
Landsbréf LEQ	(183.003)	218.838
US Vanguard Global stock (USD)	(77.480)	137.552
UBS Lux (USD)	72.100	77.232
Pareto Nordic Corporate (USD)	39.915	36.229
KF Global Value (EUR)	(91.995)	109.824
NB Crossroads Fund (EUR)	109.035	270.001
Ardevora UK Income Fund (USD)	(118.828)	132.282
Íslandsbanki hf.	(13.899)	141.302
Landsbankinn - Öndvegisbréf	(48.829)	99.673
Síldarvinnslan hf.	92.000	210.259
Önnur innlend félög og sjóðir	(2.946)	920.990
Önnur erlend félög og sjóðir	36.864	249.357
	<u>(2.974.351)</u>	<u>6.182.688</u>

Skýringar

6. Hreinar tekjur af skuldabréfum

	2022	2021
Vaxtatekjur, verðbætur og lántökupóknarir	2.828.748	2.100.960
	<u>2.828.748</u>	<u>2.100.960</u>

Hreinar tekjur greinast þannig eftir skuldabréfaflokkum:	Gangvirði	Kostnaðarverð	2022
Skuldabréf með ríkisábyrgð	(211.857)	1.036.856	824.998
Skuldabréf sveitarfélaga	0	123.160	123.160
Skuldabréf lánastofnana	13.088	292.391	305.479
Skuldabréf fyrirtækja	0	1.414.661	1.414.661
Veðlán sjóðfélaga	0	160.449	160.449
	<u>(198.769)</u>	<u>3.027.517</u>	<u>2.828.748</u>

Hreinar tekjur greinast þannig eftir skuldabréfaflokkum:	Gangvirði	Kostnaðarverð	2021
Skuldabréf með ríkisábyrgð	55.755	753.048	808.802
Skuldabréf sveitarfélaga	0	28.939	28.939
Skuldabréf lánastofnana	7.220	159.470	166.690
Skuldabréf fyrirtækja	0	954.322	954.322
Veðlán sjóðfélaga	0	142.207	142.207
	<u>62.974</u>	<u>2.037.985</u>	<u>2.100.960</u>

7. Fjárfestingargjöld

Fjárfestingargjöld 2022	Bein fjárf.gjöld	Áætluð og reiknuð fjárf.gjöld	Fjárf.gjöld samtals	Meðalstaða eigna í sjóðum	Hlutfall fjárf.gjalda af meðaleign
Innlendir verðbréfasjóðir	0	1.494	1.494	166.003	0,90%
Innlendir fjárfestingasjóðir	0	49.104	49.104	4.848.636	1,01%
Innlendir fagfjárfestingasjóðir	0	4.850	4.850	612.683	0,79%
Erlendir verðbréfasjóðir	0	118.051	118.051	14.600.031	0,81%
Aðrir erlendir sjóðir um sameiginlega fjárfestingu	0	43.223	43.223	3.350.654	1,29%
Kaup- og sölubókn. v. verðbr.kaupa	2.060	0	2.060	0	
Vörslubókun*	3.451	0	3.451	0	
Umsýslubókun*	1.872	0	1.872	0	
	<u>7.383</u>	<u>216.723</u>	<u>224.106</u>	<u>23.578.008</u>	

*Fjárfestingargjöld á árinu 2021 voru oftalin að fjárhæð 9,4 millj.kr. og eru bakfærð á árinu 2022 um sömu fjárhæð.

Fjárfestingargjöld 2021	Bein fjárf.gjöld	Áætluð og reiknuð fjárf.gjöld	Fjárf.gjöld samtals	Meðalstaða eigna í sjóðum	Hlutfall fjárf.gjalda af meðaleign
Innlendir verðbréfasjóðir	0	1.514	1.514	168.208	0,90%
Innlendir fjárfestingasjóðir	0	41.439	41.439	4.875.711	0,85%
Innlendir fagfjárfestingasjóðir	0	3.289	3.289	397.296	0,83%
Erlendir verðbréfasjóðir	0	116.614	116.614	13.703.291	0,85%
Aðrir erlendir sjóðir um sameiginlega fjárfestingu	0	35.716	35.716	2.704.533	1,32%
Kaup- og sölubóknanir v. verðbr.kaupa	14.133	0	14.133	0	
Vörslubókun	8.869	0	8.869	0	
Umsýslubókun	4.835	0	4.835	0	
	<u>27.837</u>	<u>198.572</u>	<u>226.409</u>	<u>21.849.039</u>	

Skýringar

8. Rekstrargjöld

8.1 Skrifstofu- og stjórnunarkostnaður:

	2022	2021
Laun og launatengd gjöld.....	63.150	54.133
Endurskoðun	8.600	7.055
Innri endurskoðun.....	3.330	3.192
Tryggingafræðileg aðstoð.....	7.028	1.300
Önnur aðkeypt þjónusta.....	3.039	2.961
Annar kostnaður.....	45.402	35.744
	<u>130.550</u>	<u>104.384</u>

8.2 Laun og launatengd gjöld:

	2022	2021
Laun starfsfólks.....	45.031	36.970
Stjórnarlausn.....	6.888	6.188
Mótframlag í lífeyrissjóð.....	7.726	6.287
Önnur launatengd gjöld	3.505	4.687
	<u>63.150</u>	<u>54.133</u>

Stöðugildi að meðaltali..... 4 4

8.3 Laun stjórnarmanna, framkvæmdastjóra og endurskoðunarnefndar:

	2022	2021
Tryggvi Tryggvason, framkvæmdarstjóri.....	15.970	12.777
Ari Skúlason, stjórnarformaður.....	1.516	1.345
Ingólfur Guðmundsson, varaformaður.....	1.160	1.030
Sigurður Kári Tryggvasson.....	527	0
Sigurjón Gunnarsson.....	366	953
Ástríður Hjörðísar Gísladóttir.....	804	715
Sunna Ósk Friðbertsdóttir.....	1.057	953
Helga Jónsdóttir.....	951	715
Árni Tómasson, formaður endurskoðunarnefndar.....	507	477
	<u>22.858</u>	<u>18.965</u>

Innifalið í launum stjórnarmanna, framkvæmdastjóra og endurskoðunarnefndar eru heildarlaun og þóknunir vegna starfa í þágu lífeyrissjóðsins. Þá eru meðtalin hlunnindi, aukið mótframlag í séreignarsjóð og þóknun vegna starfa sem viðkomandi gegnir í krafti eignaraðildar sjóðsins sem og setu í nefndum og stjórnnum sem hann er tilnefndur í af hálfu sjóðsins ef það á við.

8.4 Þóknunir til ytri endurskoðenda sjóðsins:

	2022	2021
Þóknun fyrir endurskoðun.....	8.600	7.055
	<u>8.600</u>	<u>7.055</u>

8.5 Þóknunir til innri endurskoðenda sjóðsins:

	2022	2021
Þóknun fyrir innri endurskoðun.....	3.330	3.192
	<u>3.330</u>	<u>3.192</u>

8.6 Þóknunir til tryggingastærðfræðings sjóðsins:

	2022	2021
Þóknun fyrir útreikninga á tryggingafræðilegri stöðu.....	7.028	1.300
	<u>7.028</u>	<u>1.300</u>

9. Önnur gjöld

	2022	2021
Verðbætur vegna skulda.....	20.213	10.001

Skýringar

10. Eignarhlutir í félögum og sjóðum

	31.12.2022	31.12.2021
Eignarhlutar í innlendum hlutafélögum	6.414.833	5.891.412
Hlutdeildarskírteini í innlendum sjóðum	7.143.178	8.218.261
Hlutdeildarskírteini í erlendum sjóðum	16.092.858	16.793.020
	<u>29.650.869</u>	<u>30.902.694</u>

Eignarhlutar í innlendum félögum greinast þannig:

Skráð félög:	Hlutdeild	31.12.2022		31.12.2021	
		Gangvirði	Kostnaðarverð*	Gangvirði	Kostnaðarverð*
Brim hf.....	0,15%	256.246	112.528	220.853	112.528
Icelandair Group hf.....	0,00%	2.357	55.115	2.661	4.414
Marel hf.	0,25%	927.397	725.253	1.361.455	578.765
Marel hf. (EUR).....	0,01%	48.783	75.544	87.674	51.091
Nova hf.....	0,10%	16.125	17.244	0	0
Síminn hf.....	0,19%	90.160	38.255	167.758	63.469
Arion banki hf.....	0,35%	799.728	418.314	1.015.655	490.289
Íslandsbanki hf.....	0,25%	598.366	471.423	331.630	207.597
Eik fasteignafélag hf.....	0,09%	37.020	27.499	38.588	27.499
Hagar hf.....	0,44%	364.311	271.718	336.863	281.817
Festi hf.....	0,33%	188.201	172.098	233.700	172.098
Reginn hf.....	0,26%	130.401	85.865	158.004	85.865
Reitir fasteignafélag hf.....	0,17%	118.955	74.737	112.974	73.843
Alvotech hf.....	0,00%	16.650	13.940	0	0
Iceland Seafood International hf.....	0,06%	9.075	25.250	22.200	25.250
Kvika banki hf.	0,15%	139.915	159.247	59.769	39.207
Play Air hf.....	0,15%	16.579	25.280	29.361	25.280
Síldarvinnslan hf.....	0,25%	556.600	254.518	464.600	276.428
Sjóvá-Almennar tryggingar hf.	0,01%	5.191	2.838	5.942	2.997
Ólgerðin Egill Skallagríms hf.....	0,65%	191.159	113.529	25.527	25.534
		<u>4.513.218</u>	<u>3.140.195</u>	<u>4.675.214</u>	<u>2.543.971</u>
Óskráð félög:					
Edda slhf.....	4,14%	141.584	54.111	114.664	114.153
Horn II slhf.....	0,00%	0	0	5.170	41.250
Horn III slhf.....	3,37%	422.990	310.153	344.854	376.517
Horn IV slhf.....	5,00%	104.973	118.333	0	0
105 Miðborg slhf.....	5,00%	244.200	185.000	220.150	185.000
Freyja Framtakssjóður slhf.....	1,25%	59.159	68.790	35.388	47.821
Bakkastakkur slhf.....	3,67%	200.794	170.164	287.677	271.262
Innviðir fjárfestingar slhf.....	0,21%	89.748	94.581	0	0
Iðunn framtakssjóður slhf.....	4,10%	194.148	194.148	84.337	88.776
VEX I.....	4,57%	235.112	251.565	91.485	91.485
VPE-AN slhf.....	3,65%	146.442	150.000	0	0
Eyrir.....	3,00%	60.000	60.000	30.000	30.000
Önnur hlutabréf.....		2.464	2.496	2.472	2.473
		<u>1.901.615</u>	<u>1.659.343</u>	<u>1.216.198</u>	<u>1.248.737</u>
Eignarhlutar í innlendum félögum alls.....		<u>6.414.833</u>	<u>4.799.538</u>	<u>5.891.412</u>	<u>3.792.708</u>

Skýringar

10. Eignarhlutir í félögum og sjóðum (framhald)

Hlutdeildarskírteini greinast þannig:

Hlutdeild	31.12.2022		31.12.2021		
	Gangvirði	Kostnaðarverð*	Gangvirði	Kostnaðarverð*	
Innlendir sjóðir með skuldabréfum:					
Landsbréf Veðskuldabréfasjóður slhf.....	5,72%	40.725	3.400	36.068	23.185
Landsbréf Veðskuldabréfasjóður II.....	5,97%	309.685	279.701	220.243	215.224
ÍV - Veðskuldabréfassjóður I.....	3,73%	51.000	30.000	49.500	30.000
ÍV - Veðskuldabréfasjóður II.....	2,00%	230.444	204.784	215.116	204.784
		<u>631.855</u>	<u>517.885</u>	<u>520.927</u>	<u>473.193</u>
Hlutdeildarskírteini í innlendum skuldabréfasj. alls.....		<u>631.855</u>	<u>517.885</u>	<u>520.927</u>	<u>473.193</u>
Innlendir sjóðir með hlutabréfum:					
Landsbankinn - Úrvalsbréf.....	13,44%	1.962.202	940.942	2.421.907	1.360.576
Landsbankinn - Global Equity Fund.....	3,56%	148.707	63.251	183.300	63.251
Landsbankinn - Öndvegisbréf.....	6,15%	487.041	188.816	335.870	180.711
Stefnir - IS 15	3,43%	1.001.888	400.000	1.126.512	400.000
Hekla fagfjárfestastjóður	2,54%	68.601	39.390	86.561	39.390
Landsbréf LEQ Ucits	17,10%	633.535	435.109	816.538	433.520
Landsbréf Hvatning slhf	3,06%	364.335	262.112	369.053	262.112
Brunnur Vaxtasjóður II	15,11%	57.433	61.400	9.958	13.549
SÍA IV	2,52%	239.308	232.000	51.213	56.000
Kvika innlend hlutabréf	4,60%	455.234	502.571	564.211	502.571
IS Hlutabréfasjóðurinn	1,49%	127.611	100.000	144.527	100.000
Önnur hlutdeildarskírteini		72.584	72.584	0	0
		<u>5.618.479</u>	<u>3.225.591</u>	<u>6.109.652</u>	<u>3.411.681</u>
Aðrir innlendir sjóðir með hlutabréfum:					
Landsbankinn - Private Equity II (EUR)...	3,75%	892.844	224.158	672.576	194.921
Hlutdeildarskírteini í innlendum hlutabréfasj. alls.....		<u>6.511.323</u>	<u>3.225.591</u>	<u>6.782.228</u>	<u>3.606.602</u>
Önnur innlend hlutdeildarskírteini:					
Landsbankinn - Veltubréf.....	0,00%	0	0	915.107	913.491
Hlutdeildarskírteini í innlendum sjóðum alls.....		<u>7.143.178</u>	<u>3.743.476</u>	<u>8.218.261</u>	<u>4.993.286</u>
Erlendir sjóðir með hlutabréfum:					
Jupiter Global Fund Global Equity (EUR)..	óverul.	2.048.902	1.824.353	2.432.462	1.678.623
T. Rowe Price Funds (USD).....	óverul.	2.662.857	1.930.249	3.352.358	1.863.979
BlackRock World Index (USD).....	óverul.	3.529.112	2.429.797	3.729.793	2.235.567
Pareto Global (NOK).....	óverul.	1.516.478	1.353.244	1.295.851	1.074.830
Pareto Nordic Corporate (USD).....	óverul.	608.904	512.030	427.754	370.800
UBS CH Equity Fund (USD).....	óverul.	336.563	161.573	400.865	161.573
UBS Lux Equity SICAV (USD).....	óverul.	1.489.582	1.148.266	1.458.702	1.148.266
UBS Lux (USD).....	óverul.	608.450	369.870	536.178	369.870
US Vanguard Global stock (EUR).....	óverul.	662.607	481.930	740.731	481.930
KF Global Value (EUR).....	óverul.	568.406	527.515	661.128	527.515
NB Crossroads Fund (EUR)	óverul.	892.584	472.230	740.996	473.263
Ardevora UK Income Fund (USD)	óverul.	545.423	495.810	664.377	495.810
Obligo Global Infrastruktur II (EUR)	óverul.	455.758	380.968	310.324	319.305
Obligo Nordic Climate Impact Fund III ...	óverul.	167.233	167.011	0	0
		<u>16.092.858</u>	<u>12.087.836</u>	<u>16.751.519</u>	<u>11.201.331</u>
Aðrir erlendir sjóðir með hlutabréfum:					
Alþjóða Framtakssj. Fund II, L.P. (EUR) .	0,00%	0	0	41.502	28.638
Hlutdeildarskírteini í erlendum hlutabréfasj. alls		<u>16.092.858</u>	<u>12.087.836</u>	<u>16.793.020</u>	<u>11.229.969</u>
Hlutdeildarskírteini alls		<u>23.236.036</u>	<u>15.831.311</u>	<u>25.011.282</u>	<u>16.223.255</u>
Eignarhlutir í félögum og sjóðum alls		<u>29.650.869</u>	<u>20.630.850</u>	<u>30.902.694</u>	<u>20.015.963</u>

*Kostnaðarverð óskráðra félaga og sjóða tekur til upphaflegs kostnaðarverðs og er ekki tekið tillit til greiðslna sem borist hafa á líftíma viðkomandi eignar.

Skýringar

11. Skuldabréf

	31.12.2022		
	Gangvirði	Kostnaðarverð	Samtals
Skuldabréf með ríkisábyrgð			
Íbúðabréf.....	1.362.983	8.430.344	9.793.327
Húsbréf.....	0	12.187	12.187
Ríkisbréf.....	0	498.705	498.705
	<u>1.362.983</u>	<u>8.941.236</u>	<u>10.304.218</u>
Skuldabréf sveitarfélaga	0	2.275.968	2.275.968
Skuldabréf lánastofnana	0	3.949.094	3.949.094
Skuldabréf fyrirtækja	0	13.277.288	13.277.288
Veðlán sjóðfélaga.....	0	1.168.469	1.168.469
Niðurfærslur skuldabréfa.....	0	(21.816)	(21.816)
Skuldabréf alls	<u>1.362.983</u>	<u>29.590.239</u>	<u>30.953.222</u>
Skuldabréf með ríkisábyrgð			
Íbúðabréf.....	1.811.587	7.896.111	9.707.699
Húsbréf.....	0	11.551	11.551
Ríkisbréf.....	118.055	424.716	542.770
	<u>1.929.642</u>	<u>8.332.378</u>	<u>10.262.020</u>
Skuldabréf sveitarfélaga	0	880.675	880.675
Skuldabréf lánastofnana	689.812	3.244.576	3.934.388
Skuldabréf fyrirtækja	0	12.382.611	12.382.611
Veðlán sjóðfélaga.....	0	1.413.932	1.413.932
Niðurfærslur skuldabréfa.....	0	(23.895)	(23.895)
Skuldabréf alls	<u>2.619.454</u>	<u>26.230.276</u>	<u>28.849.730</u>

Meirihluti skuldabréfa Aldursdeildar er metinn á afskrifuðu kostnaðarverði þar sem tekin hefur verið ákvörðun um að halda bréfunum til gjalddaga. Væru þessi skuldabréf færð til eignar á markaðsverði væri bókfært verð þeirra 262 millj.kr. hærra og hrein eign til greiðslu lífeyris hærrí sem því nemur. Að sama skapi væri reiknuð raunávöxtun á árinu 2022 lægri ef skuldabréf væru metin á markaðsverði, eða -14,28% í stað -8,5%. Í lok árs 2021 var markaðsverð 3.066,6 millj.kr. hærra en bókfært virði. Aðferð við bókhaldslegt mat á skuldabréfum hefur þó engin áhrif á tryggingafræðilega stöðu deildarinnar.

12. Niðurfærslur skuldabréfa

	31.12.2022	31.12.2021
Niðurfærsla í ársbyrjun	23.895	30.290
Breyting niðurfærslu á árinu.....	(2.079)	(6.395)
	<u>21.816</u>	<u>23.895</u>

Skuldabréf eru færð niður í efnahagsreikningi vegna óvissu um innheimtu. Hér er ekki um endanlega afskrift að ræða heldur er myndaður afskriftareikningur til að mæta þeim kröfum sem kunna að tapast. Bókfærð niðurfærsla skiptist þannig að 10,3 millj.kr. eru vegna veðskuldabréfa og 11,5 millj.kr. vegna skuldabréfa lánastofnana.

Skýringar

13. Skipting fjárfestingar eftir gjaldmiðlum

Fjárfesting skiptist þannig eftir gjaldmiðlum:

Í lok árs 2022

	Í íslenskum krónum	Í erlendum gjaldmiðlum	Samtals
Eignarhlutar í félögum og sjóðum.....	12.616.384	17.034.485	29.650.869
Skuldabréf.....	30.950.564	2.658	30.953.222
Bundnar bankainnstæður.....	503.220	0	503.220
	<u>44.070.168</u>	<u>17.037.143</u>	<u>61.107.311</u>

Hlutfallsleg skipting 72% 28% 100%

Skipting fjárfestingar eftir erlendum gjaldmiðlum:

	Eignarhlutar í félögum og sjóðum	Skuldabréf	Hlutfall
Í EUR.....	5.569.884	2.658	32,7%
Í USD	9.780.890	0	57,4%
Í SEK.....	167.233	0	1,0%
Í NOK.....	1.516.478	0	8,9%
	<u>17.034.485</u>	<u>2.658</u>	<u>100,0%</u>

Í lok árs 2021

	Í íslenskum krónum	Í erlendum gjaldmiðlum	Samtals
Eignarhlutar í félögum og sjóðum.....	13.437.097	17.465.597	30.902.694
Skuldabréf.....	28.846.831	2.899	28.849.730
Bundnar bankainnstæður.....	460.208	0	460.208
	<u>42.744.136</u>	<u>17.468.496</u>	<u>60.212.632</u>

Hlutfallsleg skipting 71% 29% 100%

Skipting fjárfestingar eftir erlendum gjaldmiðlum:

	Eignarhlutar í félögum og sjóðum	Skuldabréf	Hlutfall
Í EUR.....	5.599.720	2.899	32,1%
Í USD	10.570.026	0	60,5%
Í NOK.....	1.295.851	0	7,4%
	<u>17.465.597</u>	<u>2.899</u>	<u>100,0%</u>

14. Gangvirðismat

Taflan hér að neðan sýnir fjármálagerninga, færða á gangvirði, flokkaða eftir verðmatsaðferð. Matsaðferðunum er skipt í 3 stig sem endurspeglar mikilvægi þeirra forsendna sem lagðar eru til grundvallar við ákvörðun gangvirðis fjármálagerninganna. Fjárhæðir eru í þúsundum króna. Stigin eru eftirfarandi:

Stig 1: gangvirðismatið byggir á uppgefnu verði á virkum markaði fyrir samskonar eignir og skuldir.

Stig 2: gangvirðismatið byggir á viðskiptum á markaði með sambærilegar eignir, beint eða óbeint. Nýjasta viðskiptaverð í tengingu við almennt viðurkenndar verðmatsaðferðir er notað við að ákvarða gangvirði hlutabréfa. Ávöxtunarkrafa skuldabréfa með sambærilega tímalengd, sem eru virk í viðskiptum er notuð sem viðmið við verðmat á skuldabréfum.

Stig 3: gangvirðismatið byggir á verulegu leyti á verðlíkönunum. Fyrir óskráð hlutabréf þar sem engar markaðsupplýsingar liggja fyrir, er beitt ýmsum almennt viðurkenndum verðmatsaðferðum fyrir virði óskráðra eigna. Meðal verðmatsaðferða eru reiknað innra viðri, verðmat byggt á sjóðstreymi eða samanburði á kennitölum sambærilegra fyrirtækja og önnur virðislíkön. Framtakssjóðir eru metnir á innra virði í samræmi við árschlutauppgjör og endurskoðuð ársuppgjör sjóðanna.

31.12.2022

	Stig 1	Stig 2	Stig 3	Samtals
Eignarhlutir í félögum og sjóðum	25.422.293	0	4.228.576	29.650.869
Skuldabréf	0	1.362.983	0	1.362.983
Bundnar bankainnstæður	503.220	0	0	503.220
	<u>25.925.513</u>	<u>1.362.983</u>	<u>4.228.576</u>	<u>31.517.072</u>

31.12.2021

	Stig 1	Stig 2	Stig 3	Samtals
Eignarhlutir í félögum og sjóðum	27.168.182	0	3.734.512	30.902.694
Skuldabréf	2.619.454	0	0	2.619.454
Bundnar bankainnstæður	460.208	0	0	460.208
	<u>30.247.844</u>	<u>0</u>	<u>3.734.512</u>	<u>33.982.356</u>

Skýringar

15. Flokkun og gangvirði fjáreigna og fjárskulda

Í lok árs 2022

	Útlán	Gangvirði	Kostnaðarverð	Samtals
Fjáreignir				
Eignarhlutir í félögum og sjóðum	0	29.650.869	0	29.650.869
Skuldabréf	1.157.953	1.362.983	28.432.286	30.953.222
Bundnar bankainnstæður	0	503.220	0	503.220
Handbært fé	0	1.471.124	0	1.471.124
Iðgjaldakröfur og aðrar kröfur	0	0	173.420	173.420
	1.157.953	32.988.196	28.605.707	62.751.856
Fjárskuldir				
Viðskiptaskuldir	0	0	264.962	264.962
	0	0	264.962	264.962

Í lok árs 2021

	Útlán	Gangvirði	Kostnaðarverð	Samtals
Fjáreignir				
Eignarhlutir í félögum og sjóðum	0	30.902.694	0	30.902.694
Skuldabréf	1.400.312	2.619.454	24.829.964	28.849.730
Bundnar bankainnstæður	0	460.208	0	460.208
Handbært fé	0	1.227.282	0	1.227.282
Iðgjaldakröfur og aðrar kröfur	0	0	172.619	172.619
	1.400.312	35.209.638	25.002.583	61.612.533
Fjárskuldir				
Viðskiptaskuldir	0	0	243.823	243.823
	0	0	243.823	243.823

16. Rekstrarfjármunir

	Innréttingar, áhöld og tæki
Kostnaðarverð:	
Staða í ársbyrjun.....	2.862
Eignfært á árinu.....	135
Staða í árslok.....	2.997
Afskriftir:	
Staða í ársbyrjun.....	(1.608)
Afskrifað á árinu	(149)
Staða í árslok.....	(1.757)
Bókfært verð í ársbyrjun.....	1.254
Bókfært verð í árslok.....	1.239
Afskriftarhlutföll	20%

Skýringar

17. Lífeyrisskuldbindingar

Tryggingafræðilegt mat á lífeyrisskuldbindingum Aldursdeildar:

Samkvæmt niðurstöðu tryggingafræðilegrar athugunar á stöðu Aldursdeildar í árslok 2022 miðað við 3,5% ársvexti nema eignir umfram skuldbindingar -9.991,8 millj. kr. eða -13,8% af skuldbindingum. Heildareignir umfram skuldbindingar eru -9.497,1 millj.kr. eða -9,5% af skuldbindingum. Fjárhæðir í neðangreindri töflu eru í millj.kr.

Eignir	2022	2021
Endurmetin eign til tryggingafræðilegs uppgjors í árslok.....	90.492	87.812
Endurmetin eign til tryggingafræðilegs uppgjors í ársbyrjun.....	87.812	75.541
Hækkun/lækkun endurmetinnar eignar á árinu.....	2.680	12.272
Skuldbindingar		
Skuldbindingar í árslok.....	99.989	86.253
Skuldbindingar í ársbyrjun.....	86.253	78.821
Hækkun/lækkun skuldbindinga á árinu.....	13.736	7.432
Breyting á tryggingafræðilegri stöðu á árinu.....	(11.056)	4.839

Yfirlit um breytingar á áföllnum lífeyrisskuldbindingum Aldursdeildar árið 2022

Áfallnar lífeyrisskuldbindingar í ársbyrjun.....	57.554	51.045
Hækkun lífeyrisskuldbindinga vegna vaxta og verðbóta.....	7.662	4.428
Hækkun áunninna réttinda vegna iðgjalda ársins.....	2.281	1.995
Lækkun vegna greidds lífeyris á árinu.....	(918)	(753)
Hækkun vegna nýs reiknigrundvallar*.....	4.516	0
Lækkun vegna annarra breytinga.....	(388)	(219)
Núvirði framtíðarrekstrarkostnaðar.....	1.641	1.059
Áfallnar lífeyrisskuldbindingar í árslok	72.348	57.554

*Í lok árs 2021 féllst fjármála- og efnahagsráðuneytið á tillögu Félag íslenskra tryggingastærðfræðinga (FÍT) um breytingar á forsendum reiknigrunnis um lífslíkur sem felur í sér veigamikla breytingu á mati lífeyrisskuldbindinga milli mismunandi aldurshópa og má því gera ráð fyrir að samhliða þurfi að gera breytingar á réttindakerfum lífeyrissjóða. Því var lífeyrissjóðum heimilað að innleiða hinar breyttu forsendur á tveimur árum og skulu allir lífeyrissjóðir vera búnir að innleiða breyttar forsendur um lífslíkur fyrir tryggingafræðilega athugun ársins 2023. Tryggingafræðilega staða sjóðsins í árslok 2022 er reiknuð miðað við nýjar lífslíkur.

18. Aðrar skuldir

	31.12.2022	31.12.2021
Ógreitt vegna breytinga í aldursháð kerfi.....	236.691	216.478
Ógreitt iðgjald Starfsendurhæfingarsjóðs.....	1.596	1.172
Viðskiptaskuldir.....	23.533	24.701
	261.819	242.352

19. Ábyrgðir og skuldbindingar

Sjóðurinn hefur skuldbundið Aldursdeild til að fjárfesta eftirtöldum sjóðum: Freyja fyrir 100 m.kr., Horn IV fyrir 500 m.kr., 105 Miðborg fyrir 200 m.kr., VÍV II fyrir 250 m.kr., Veðskuldabréfasjóðum Landsbréfa II fyrir 400 m.kr., SIA IV fyrir 500m.kr., VEX I fyrir 500 m.kr., Brunnur vaxtasjóður fyrir 200 m.kr., Iðunn fyrir 300 m.kr., Eyfir vöxtur fyrir 200 m.kr., IS fyrirtækjalánasjóð fyrir 200 m.kr., Innviði fjárfestingar II fyrir 400 m.kr., SÍL 2 fyrir 500 m.kr.mkr., Obligo Infrastruktur II fyrir 3 m.Eur., Obligo Infrastruktur III fyrir 3 m.SEK og Neuberger Berman Euro Crossroads fyrir 5 m.Eur. Óinnkallaðar skuldbindingar í framangreinda sjóði eru samtals um 2.600 m.kr. sem koma til greiðslu á næstu 3-4 árum.

20. Uptaka aldursháðs kerfis

Á árinu 2008 var tekið upp aldursháð réttindakerfi hjá Stigadeild og nafni hennar breytt í Aldursdeild. Við breytinguna voru virkum sjóðsfélögum reiknaðar uppbætur og fengu þeir þær greiddar út úr sjóðnum og í séreignarsparnað að eigin vali. Samtals námu uppbæturnar til sjóðsfélaga um 3.901 millj.kr. Enn hefur hluti sjóðsfélaga ekki valið sér séreignarsjóð og er skuld vegna þessa færð í ársreikinginn að fjárhæð 237 millj.kr.

21. Áhættuþættir í starfsemi og áhættustýring

21.1 Markmið áhættustýringar

Í daglegri starfsemi sinni sem lífeyrissjóður stendur sjóðurinn frammi fyrir ýmsum tegundum áhættu. Stjórnendur sjóðsins bera ábyrgð á að gera sér grein fyrir þeirri áhættu sem fylgja starfseminni og að fullnægjandi áhættustýring sé ávallt til staðar. Áhættu sjóðsins er skipt í fjárhagslega áhættu (þ.m.t. gjaldmiðlaáhætta, vaxta- og endurfjárfestingaráhætta og önnur verðbreytingaráhætta), mótaðilaáhættu, rekstraráhættu, lausafjáráhættu og lífeyristryggingaráhættu. Nánar er fjallað um áhættuþætti í rekstri lífeyrissjóðsins og framkvæmd áhættustýringar í áhættustefnu sem aðgengileg er á heimasíðu sjóðsins www.lifbank.is.

Skýringar

21. Áhættuþættir í starfsemi og áhættustýring (framhald)

21.2 Fjárhagsleg áhætta (markaðsáhætta)

Fjárhagsleg áhætta (markaðsáhætta) lýtur fyrst og fremst að fjárhagslegum atriðum í starfsemi sjóðsins, þ.e. hættu á fjárhagslegu tapi vegna breytinga á markaðsvirði liða innan og utan efnahagsreiknings, þar á meðal breytinga á vöxtum (sjá skýringu 21.4), gengi gjaldmiðla (sjá skýringu 21.3) eða virði hlutabréfa. Með fjárhagslegri áhættu er sér í lagi átt við áhættu þeirra eignaflokka sem verðbréfragrunnar sjóðsins er samsettur úr. Sjóðurinn er fyrst og fremst markaðsfjárfestir og eignir hans og áhætta er háð sveiflum á fjármálamörkuðum. Fjárhagslegri áhættu sjóðsins er m.a. stýrt með takmörkunum í fjárfestingarstefnu, fjárfestingarheimildum og áhættuviðmiðum.

21.3 Gjaldmiðlaáhætta

Gjaldmiðlaáhætta er áhættan af því að gangvirði eða framtíðar sjóðstreymi fjármálagerna mælt í íslenskum krónum sveiflist vegna breytinga á gengi gjaldmiðla. Gjaldmiðlaáhætta myndast þegar mismunur er á stöðu eigna og skulda í erlendum gjaldmiðli.

Lífeyrissjóðurinn á verðbréf sem gerð eru upp í erlendum myntum og við það myndast áhætta tengd gengissveiflum. Gengisáhættu eru stjórnad með stýringu á hlutfalli erlendra eigna í eignasafni sjóðsins innan ramma samþykkrar fjárfestingarstefnu.

Bókfært verð fjáreigna sjóðsins sem gerðar eru upp í erlendri mynt í lok reikningsskilatímabilsins er eftirfarandi.

	Eignir	
	31.12.2022	31.12.2021
Gjaldmiðill EUR.....	5.572.542	5.602.552
Gjaldmiðill USD.....	9.780.890	10.570.026
Annað.....	1.683.711	1.295.918
	<u>17.037.143</u>	<u>17.468.496</u>

21.3.1 Næmnigreining gjaldmiðla

Áhætta sjóðsins liggur aðallega í gjaldmiðlum EUR og USD

Eftirfarandi tafla sýnir hvaða áhrif 10% breyting á gengi íslensku krónunnar gagnvart viðkomandi gjaldmiðlum hefur á sjóðinn. 10% er hlutfallið sem notað er við skýrslugerð um gjaldmiðlaáhættu innan sjóðsins og endurspeglar mat stjórnenda á raunhæfri breytingu á gengi erlendra gjaldmiðla. Næmnigreiningin tekur eingöngu til útistandandi viðskipta sem gerð eru upp í erlendum gjaldmiðlum og var niðurstaðan í lok tímabils reiknuð miðað við 10% gengisbreytingu. Jákvað tala hér að neðan bendir til aukningar á hreinni eign til greiðslu lífeyris þar sem að íslenska krónan veikist um 10% gagnvart hinum erlenda gjaldmiðli. Ef íslenska krónan styrkist um 10% kæmu fram sambærileg áhrif á hreina eign til greiðslu lífeyris nema hvað hún væri neikvað.

	Áhrif af gjaldmiðli EUR				Áhrif af gjaldmiðli USD	
	31.12.2022	31.12.2021			31.12.2022	31.12.2021
Hrein eign til greiðslu lífeyris.....	557.254	560.255	(i)	(i)	978.089	1.057.003

(i) Þetta tengist aðallega áhættu af erlendri verðbréfaeign sjóðsins í lok ársins.

21.4 Vaxta- og endurfjárfestingaráhætta

Vaxtaáhætta er áhættan af því að gangvirði eða framtíðar sjóðstreymi fjármálagerna sveiflist vegna breytinga á vöxtum og lögum vaxtaferils. Ef vextir hækka getur sjóðurinn þurft að innleysa gengistap við sölu á skuldabréfum sem keypt voru á lægri vöxtum. Ef vextir lækka getur það leitt til lægri kaupkröfu nýrra skuldabréfa þegar núverandi skuldabréf eru á gjalddaga (endurfjárfestingaráhætta).

Áhættunni er stjórnað með hlutfalli fastra vaxta og breytilegra, uppgreiðanlegra skuldabréfa og óuppgreiðanlegra, líftíma skuldabréfa og hlutfalli skuldabréfa í safni sjóðsins.

Vaxtakjör á fjármálagerningum sjóðsins koma fram í lausafjórðingum þessarar skýringar (sjá 21.8)

21.4.1 Næmnigreining vaxta

Næmnigreiningin að neðan byggir á vaxtakjörum í lok árs á verðbréfum. Greining vegna breytilegra vaxta gerir ráð fyrir því að verðbréf í lok árs hafi verið útistandandi allt árið. 100 punkta breyting er notuð þegar greiningar eru gerðar innanhúss og endurspeglar mat stjórnenda á raunhæfri breytingu breytilegra vaxta.

Ef vextir myndu hækka um 100 punkta á markaði og allar aðrar forsendur héldust óbreyttar myndi hrein eign til greiðslu lífeyris lækka um 2.505 milljónir miðað við uppgjör á markaðskröfu. Ef vextir myndu lækka um 100 punkta á markaði og allar aðrar forsendur héldust óbreyttar myndi hrein eign til greiðslu lífeyris hækka um 2.824 milljónir miðað við uppgjör á markaðskröfu.

Skýringar

21. Áhættuþættir í starfsemi og áhættustýring (framhald)

21.5 Önnur verðbreytingaáhætta

Af fjárfestingu markaðsverðbréfa leiðir hættu á lækkun markaðsvirðis verðbréfa með breytilegar tekjur, svo sem hlutabréfa og hlutdeildarskírteina verðbréfasjóða. Fjárfesting í markaðsverðbréfum er bæði með langtíamarkmið í huga og skammtíamarkmið.

21.5.1 Næmnigreining verðáhættu markaðsverðbréfa

Greiningin að neðan er byggð á verðáhættu markaðsverðbréfa í lok reikningsskilátímabilsins.

Ef verð hefði verið 5% hærra/lægra og allar aðrar forsendur héldust óbreyttar væri hrein eign til greiðslu lífeyris hærri/lægrri um 1.483 millíónir.

21.6 Mótaðilaáhætta

Í mótaðilaáhættu felst hættan á því að mótaðilar sjóðsins geti ekki staðið við skuldbindingar sínar, sem leiðir til þess að sjóðurinn tapi á fjármálagerningum sínum. Sjóðurinn fylgist reglulega með þróun þeirra eigna sem tengjast mótaðilaáhættu.

Helstu eignir lífeyrissjóðsins eru verðbréf. Það er stefna sjóðsins að kaupa ekki aðeins verðbréf sem fylgir lítil áhætta, heldur er mikilvægt að vænt ávöxtun keypra verðbréfa endurspeglir bæði áhættu og kostnað sem þeim fylgir. Þetta táknar að ítarlegt mat á einstökum útgefendum, fjárhagsstöðu þeirra og tryggingum er forsenda fyrir kaupum á verðbréfum. Þá kann verðlækkun fasteigna að leiða til aukinnar skuldaraáhættu tengdri sjóðfélalagánum.

Útlánaáhætta vegna lausafjár er takmörkuð þar sem að mótaðilar eru bankar með gott lánshæfismat frá alþjóðlegum matsfyrirtækjum.

21.7 Rekstraráhætta

Rekstraráhætta lýtur fyrst og fremst að starfsemi lífeyrissjóðsins og felur m.a. í sér hættu á tapi sem orsakast getur af ófullnægjandi innri reglum, verkferlum, kerfum eða vegna ytri atburða í rekstrarumhverfi lífeyrissjóðsins sem og starfsmannaáhætta. Skilvirkar leiðir til að takmarka rekstraráhættu eru skýrar innri reglur, starfslýsingar, verkferlar sem skilgreina verklag við helstu verkþætti og skýrt skipurit.

Undir rekstraráhættu flokkast jafnframt pólitísk áhætta, en hún er skilgreind sem áhættan af því að aðgerðir eða aðgerðarleysi stjórnvalda auki lífeyrisbyrði sjóðsins eða skerði eignir hans, auk annarra neikvæðra áhrifa sem óvissa um mögulegar stjórnvaldsaðgerðir kann að skapa. Undir þetta falla t.a.m. breytingar á lögum eða reglum um starfsemina eða túlkun þeirra sem valda verulegum breytingum á starfseminni. Þetta kunna t.d. að vera breytingar á lögum um lífeyrissjóði, uppgjorsreglum, skattalögum, lögum um aðra aðila sem hafa áhrif á starfsemi sjóðsins, eftirliti og eftirlitsreglum og heimildum til fjárfestingar.

21.8 Lausafjáraáhætta

Lausafjáraáhætta er hættan á því að sjóðurinn lendi í erfiðleikum við að mæta fjárhagslegum skuldbindingum sínum í náinni framtíð.

Stjórn sjóðsins ber endanlega ábyrgð á stýringu lausafjáraáhættu og hefur hún innleitt stefnu til að mæta fjárhagslegum skuldbindingum. Sjóðurinn stýrir lausafjáraáhættu með því að tryggja að hann eigi nægjanlegt laust fé til að mæta fjárhagslegum skuldbindingum með því að greina og samræma tímasetningar greiðslufæðis fjáreigna og skuldbindinga sjóðsins.

Eftirfarandi tafla sýnir útstandandi fjáreignir sjóðsins. Taflan er unnin út frá ónúvirtum samningsbundnum líftíma fjáreignanna ásamt vöxtum sem innheimtast af þeim.

	Vegið meðaltal virkra vaxta	1 - 5 ár	5+ ár	Samtals	Bókfært verð
Fjármálagerningar					
31. desember 2022					
Óvaxtaberandi		29.824.290		29.824.290	29.824.290
Með breytilega vexti	2,38	1.741.036	1.952.758	3.693.794	3.629.191
Með fasta vexti	3,60	5.046.464	24.449.341	29.495.805	29.298.375
		36.611.790	26.402.099	63.013.889	62.751.856
Fjármálagerningar					
31. desember 2021					
Óvaxtaberandi		31.075.313	0	31.075.313	31.075.313
Með breytilega vexti	3,21	1.336.101	1.405.602	2.741.702	2.728.083
Með fasta vexti	3,67	6.209.395	26.066.657	32.276.052	27.809.137
		38.620.808	27.472.259	66.093.066	61.612.533

Fyrirvari er um breytingar á ofangreindum óvaxtaberandi eignum ef breytingar á vaxtastigi eru frábrugðnar áætlunum sem gerðar eru miðað við lok reikningskilátímabilsins.

21.9 Lífeyrstryggingaáhætta

Lífeyrstryggingaáhætta er skilgreind sem hættan á að lífeyrissjóðurinn geti ekki staðið við skuldbindingar sínar. Með því að framkvæma svokallaða tölfraeðilega hermun (e. simulation) á eignum og skuldbindingum sjóðsins miðað við mismunandi forsendur er hægt að meta líkur á að sjóðurinn þurfi að breyta réttindum, sbr. nánari ákvæði laga og samþykka sjóðsins.

22. Atburðir eftir lok reikningskiladags

Frá lokum reikningsárs fram að áritunardegi hafa ekki orðið neinir þeir atburðir sem hafa verulega þýðingu varðandi fjárhagsstöðu sjóðsins.

Skýringar

23. Kennitölur

	2022	2021	2020	2019	2018
Fjárhagsstaða skv. tryggingafræðilegri úttekt:					
Aldursdeild:					
Hrein eign umfram					
heildarskuldbindingar	-9,50%	1,81%	-4,16%	-5,67%	-7,14%
Hrein eign umfram					
áfallnar skuldbindingar	-13,81%	5,49%	-3,20%	-5,62%	-8,98%
Hrein raunávöxtun.....	-8,5%	10,64%	7,71%	8,35%	1,71%
Meðaltal hreinnar raun- ávöxtunar sl. 5 ár	3,75%	6,34%	4,19%	4,16%	3,52%
Meðaltal hreinnar raunávöxtunar frá upptöku deildaskipt. 1998.....	3,79%	4,30%	4,37%	3,91%	3,70%
Meðaltal hreinnar raun- ávöxtunar s.l. 10 ár	3,98%	5,50%	4,76%	4,32%	3,71%
Hlutfallsleg skipting fjárfestingar:					
Skráðir eignarhlutar í félögum og sjóðum	33,69%	46,40%	39,99%	32,21%	25,75%
Skráð skuldabréf	47,61%	44,40%	47,78%	50,89%	51,95%
Óskráðir eignarhlutir í félögum og sjóðum	14,80%	5,00%	4,30%	3,55%	5,10%
Óskráð skuldabréf	3,05%	3,50%	6,01%	8,77%	10,41%
Bundnar bankainnistæður	0,82%	0,80%	1,91%	4,58%	6,79%
Hlutfallsleg skipting fjárfestingar eftir gjaldmiðlum:					
Eignir í íslenskum krónum	72,12%	70,03%	71,43%	75,73%	81,02%
Eignir í erlendum gjaldmiðlum	27,88%	29,97%	28,57%	24,27%	18,98%
Fjöldi virkra sjóðfélaga.....	1.574	1.665	1.729	1.761	1.823
Fjöldi sjóðfélaga í árslok.....	8.673	8.530	8.453	8.360	8.281
Fjöldi lífeyrisþega.....	717	650	570	507	397
Hlutfallsleg skipting lífeyris:					
Ellilífeyrir	72,2%	68,5%	66,3%	64,7%	62,8%
Örorkulífeyrir	25,4%	28,4%	30,1%	31,3%	32,6%
Makalífeyrir	1,8%	2,5%	2,9%	3,2%	3,8%
Barnalífeyrir	0,6%	0,6%	0,7%	0,7%	0,8%
Stöðugildi:	4	4	4	4	4

Skýringar

23. Kennitölur (framhald)

	2022	2021	2020	2019	2018
Iðgjöld alls (á föstu verðlagi)	2.031.994	2.203.977	2.306.001	2.383.732	2.424.440
Lífeyrir alls (á föstu verðlagi)	938.061	845.506	770.264	677.236	554.407
Hreinar fjárfestingartekjur alls (á föstu verðlagi)	175.000	9.284.105	6.186.255	5.428.674	2.328.133
Skrifstofu- og stjórnunar- kostnaður alls (á föstu verðlagi):	130.550	114.131	109.344	104.819	92.648
Hækkun á hreinni eign (á föstu verðlagi)	1.118.170	10.517.510	7.604.665	7.024.139	4.097.999
Lífeyrisbyrði	46,2%	38,4%	33,4%	28,4%	22,9%
Skrifstofu- og stjórnunar- kostnaður (alls) í % af iðgjöldum	6,4%	5,2%	4,7%	4,4%	3,8%
Hreinar fjárfestingartekjur í % af meðalstöðu eigna	0,3%	15,0%	11,1%	10,9%	5,1%
Skrifstofu- og stjórnunarkostnaður í % af meðalstöðu eigna	0,2%	0,2%	0,2%	0,2%	0,2%

Sameiginlegt yfirlit
Ársreikningur
2022

Deildaskipt yfirlit um breytingu á hreinni eign til greiðslu lífeyris árið 2022

	Hlutfallsdeild		Aldursdeild		Samtals	
	2022	2021	2022	2021	2022	2021
Iðgjöld						
Iðgjöld sjóðfélaga	21.375	24.519	777.979	772.994	799.354	797.513
Iðgjöld launagreiðenda	88.465	100.628	1.231.369	1.223.069	1.319.835	1.323.697
Réttindaflutningur og endurgr.	0	0	(1.470)	(1.405)	(1.470)	(1.405)
	109.841	125.147	2.007.878	1.994.659	2.117.719	2.119.805
Sérstök aukaframlög	14.099	11.857	24.116	21.102	38.215	32.959
	123.940	137.004	2.031.994	2.015.761	2.155.933	2.152.765
Lífeyrir						
Heildarfjárhæð lífeyris	3.004.110	2.741.197	917.512	753.444	3.921.623	3.494.641
Framlag til starfsendurhæfingarsjóðs	714	828	19.190	19.045	19.904	19.873
Beinn kostnaður v. Örorkulífeyris	892	618	1.358	812	2.250	1.430
	3.005.715	2.742.643	938.061	773.301	3.943.776	3.515.944
Hreinar fjárfestingartekjur						
Hreinar tekjur af eignarhl. í félögum og sj. ...	(182.049)	959.083	(2.790.866)	6.364.097	(2.972.915)	7.323.180
Hreinar tekjur af skuldabréfum	2.974.875	2.594.087	2.828.748	2.100.960	5.803.623	4.695.047
Vaxtatekjur af bundnum bankainnstæðum ..	43.150	56.845	57.533	65.489	100.683	122.334
Vaxtatekjur af handbæru fé	7.968	1.285	86.967	(11.452)	94.935	(10.167)
Fjárfestingargjöld	(12.907)	(12.550)	(7.383)	(27.837)	(20.289)	(40.387)
	2.831.037	3.598.750	175.000	8.491.256	3.006.037	12.090.006
Rekstrarkostnaður						
Skrifstofu- og stjórnunarkostn.	87.346	95.045	130.550	104.384	217.896	199.430
Hlutdeild aðildarft. í rek.kostn.	(51.527)	(49.146)	0	0	(51.527)	(49.146)
	35.819	45.899	130.550	104.384	166.369	150.283
Önnur gjöld	0	0	20.213	10.001	20.213	10.001
Hækkun á hreinni eign á árinu	(86.558)	947.212	1.118.170	9.619.331	1.031.612	10.566.543
Hrein eign frá fyrra ári	40.286.427	39.339.215	61.369.964	51.750.633	101.656.391	91.089.848
Hrein eign til greiðslu lífeyris í árslok	40.199.869	40.286.427	62.488.134	61.369.964	102.688.003	101.656.391

Deildaskiptur efnahagsreikningur 31. desember 2022

	Hlutfallsdeild		Aldursdeild		Samtals	
	31.12. 2022	31.12. 2021	31.12. 2022	31.12. 2021	31.12. 2022	31.12. 2021
Eignir						
Fjárfesting						
Eignarhlutir í félögum og sjóðum	3.105.739	3.836.275	29.650.869	30.902.694	32.756.608	34.738.969
Skuldabréf	35.849.681	35.390.583	30.953.222	28.849.730	66.802.904	64.240.313
Bundnar bankainnistæður	377.415	345.156	503.220	460.208	880.634	805.365
	<u>39.332.835</u>	<u>39.572.015</u>	<u>61.107.311</u>	<u>60.212.632</u>	<u>100.440.146</u>	<u>99.784.647</u>
Kröfur						
Kröfur á launagreiðendur	6.215	7.016	138.915	141.411	145.130	148.427
Aðrar kröfur	33.223	29.672	34.505	31.208	67.728	60.879
	<u>39.438</u>	<u>36.687</u>	<u>173.420</u>	<u>172.619</u>	<u>212.858</u>	<u>209.306</u>
Ýmsar eignir						
Varanlegir rekstrarfjármunir	1.248	1.263	1.239	1.254	2.487	2.517
	<u>830.802</u>	<u>680.157</u>	<u>1.471.124</u>	<u>1.227.282</u>	<u>2.301.926</u>	<u>1.907.439</u>
Eignir	<u>40.204.322</u>	<u>40.290.122</u>	<u>62.753.095</u>	<u>61.613.787</u>	<u>102.957.418</u>	<u>101.903.909</u>
Skuldir						
Viðskiptaskuldir						
Áfallinn kostn. og fyrirfr.innh. tekjur	4.207	3.433	3.143	1.471	7.350	4.904
Aðrar skuldir	246	262	261.819	242.352	262.065	242.613
	<u>4.453</u>	<u>3.695</u>	<u>264.962</u>	<u>243.823</u>	<u>269.415</u>	<u>247.518</u>
Hrein eign til greiðslu lífeyris	<u>40.199.869</u>	<u>40.286.427</u>	<u>62.488.134</u>	<u>61.369.964</u>	<u>102.688.003</u>	<u>101.656.391</u>

Undirritunarsíða

Formaður stjórnar
Ari Skúlason

Ástríður Hjördísar Gísladóttir

Varaformaður stjórnar
Ingólfur Guðmundsson

Erla Hrönn Aðalgeirsdóttir

Helga Jónsdóttir

Framkvæmdastjóri
Tryggvi Tryggvason

Sigurður Kári Tryggvason