

**Lífeyrissjóður**  
**bankamanna**  
Ársreikningur  
2021

Lífeyrissjóður bankamanna  
Skiopholti 50b  
105 Reykjavík  
Kt. 510169-4259

---

# Lífeyrissjóður bankamanna Ársreikningur 2021

## Efnisyfirlit

Skýrsla stjórnar	2-10
Áritun stjórnar	9
Áritun endurskoðenda	11-14

## Ársreikningur Hlutfallsdeildar

Yfirlit um breytingu á hreinni eign til greiðslu lífeyris	15
Efnahagsreikningur	16
Yfirlit um sjóðstreymi	17
Yfirlit um tryggingafræðilega stöðu	18
Skýringar	19-33

## Ársreikningur Aldursdeildar

Yfirlit um breytingu á hreinni eign til greiðslu lífeyris	34
Efnahagsreikningur	35
Yfirlit um sjóðstreymi	36
Yfirlit um tryggingafræðilega stöðu	37
Skýringar	38-52

## Sameiginlegt yfirlit

Deildaskipt yfirlit um breytingu á hreinni eign	54
Deildaskiptur efnahagsreikningur	55

---

# Skýrsla stjórnar

## Um sjóðinn

Lífeyrissjóður bankamanna er meðal elstu lífeyrissjóða landsins og tók til starfa 1. janúar 1929 og hét þá Eftirlaunasjóður starfsmanna Landsbanka Íslands. Á seinni árum hafa starfsmenn fleiri fyrirtækja öðlast rétt til greiðslu í sjóðinn.

Frá 1. janúar 1998 hefur sjóðurinn starfað í tveimur aðskildum deildum, Hlutfallsdeild og Aldursdeild (áður Stigadeild). Í Hlutfallsdeild eru allir þeir sem við uppskiptinguna óskuðu eftir að vera áfram í þeirri deild. Eftir breytinguna eru allir nýir starfsmenn í Aldursdeild, ásamt þeim sem kusu að flytja áunnin réttindi sín úr Hlutfallsdeild yfir í Aldursdeild árið 1998.

## Lífeyrisgreiðslur og fjöldi lífeyrisþega

Alls námu lífeyrisgreiðslur á árinu 2021 3.495 milljónum króna en voru 3.195 milljónir króna árið 2020. Á árinu fengu að meðaltali 1.818 sjóðfélagi lífeyrisgreiðslur frá sjóðnum, þar af 1.168 úr Hlutfallsdeild og 650 úr Aldursdeild. Í Hlutfallsdeild námu lífeyrisgreiðslur ársins 2.741 milljón samanborið við 2.542 milljónir árið áður og hækkuðu því um 7,8% milli ára. Í Aldursdeild námu lífeyrisgreiðslur ársins 753 milljónum króna samanborið við kr. 652 milljónir árið áður og hækkuðu því um 15,5% milli ára.

## Fjöldi sjóðfélaga og iðgjöld

Alls greiddu að meðaltali 1.760 sjóðfélagar iðgjöld til sjóðsins á árinu 2021, 1.665 til Aldursdeildar og 95 til Hlutfallsdeildar. Heildariðgjöld til Aldursdeildar námu 2.016 milljónum á árinu 2021 samanborið við 2.012 milljónir árið áður. Í Hlutfallsdeild námu heildariðgjöld 137 milljónum samanborið við 152 milljónir árið áður.

## Staða sjóðsins, ávöxtun og rekstrarkostnaður

Hrein nafnávöxtun Aldursdeildar var 16,0% á árinu 2021 sem samsvarar 10,64% raunávöxtun samanborið við 7,71% raunávöxtun á árinu 2020. Hjá Hlutfallsdeild var hrein nafnávöxtun 9,34% á árinu 2021 sem samsvarar 4,29% raunávöxtun samanborið við 3,54% raunávöxtun á árinu 2020.

Meðaltal hreinnar raunávöxtunar hjá Aldursdeild er 6,34% síðustu 5 ár, 5,50% síðustu 10 ár og 4,30% frá upptöku deildarskiptingar 1998. Hjá Hlutfallsdeild er meðal raunávöxtun 3,94% síðustu 5 ár, 4,20% síðustu 10 ár og 3,80% frá upphafi deildarskiptingar

Hrein eign Lífeyrissjóðs bankamanna nam kr. 101,7 milljörðum króna í lok árs 2021 og hækkaði um 10,6 milljarða króna á árinu eða um 11,6%. Í Hlutfallsdeild nam hrein eign alls kr. 40,3 milljörðum króna og í Aldursdeild kr. 61,4 milljörðum króna.

Rekstrarkostnaður sjóðsins, þ.e. skrifstofu- og stjórnunarkostnaður, að teknu tilliti til kostnaðarþátttöku aðildarféлага Hlutfallsdeildar, nam 150,3 milljónum króna samanborið við 137,4 milljónir árið áður. Rekstrarkostnaður sem hlutfall af meðalstöðu eigna hélst óbreytt í 0,16%.

## Áhrif matsaðferða á ávöxtun og hreina eign

Þegar birt ávöxtun lífeyrissjóða er borin saman er mikilvægt að hafa í huga áhrif mismunandi aðferða sem beitt er við mat á skuldabréfum byggt á fyrirhuguðum eignarhaldstíma samkvæmt reglum Fjármálaeftirlitsins nr. 335/2015 um ársreikninga. Lífeyrissjóður bankamanna metur meirihluta skuldabréfa beggja deilda á afskrifuðu kostnaðarverði þar sem tekin hefur verið ákvörðun um að halda bréfunum til gjalddaga. Væru þessi skuldabréf færð til eignar á markaðsverði væri bókfært verð þeirra 7.371 milljónum hærra í Hlutfallsdeild og 3.067 milljónum hærra í Aldursdeild og hrein eign til greiðslu lífeyris hærra sem því nemur. Þá væri reiknuð ávöxtun 2021 nokkuð lægri ef skuldabréf væru metin á markaðsverði en nokkuð hærra fyrir árin á undan. Aðferð við bókhaldslegt mat á skuldabréfum hefur þó engin áhrif á tryggingafræðilega stöðu deilda.

Nánar er fjallað um bókfært verð skuldabréfa í skýringu 10 hjá Hlutfallsdeild og skýringu 11 hjá Aldursdeild.

## Tryggingafræðileg staða og nýr reiknigrunnur

Fyrir liggur tryggingafræðileg úttekt miðað við 31. desember 2021 sem sýnir að tryggingafræðileg staða Aldursdeildar er jákvæð og námu heildareignir 1,9% umfram heildarskuldbindingar. Árið áður var tryggingafræðileg staða neikvæð þar sem heildarskuldbindingar námu 4,2% umfram heildareignir og skýrist verulega bætt tryggingafræðileg staða af góðri raunávöxtun á árinu 2021.

Hjá Hlutfallsdeild námu heildarskuldbindingar 4,6% umfram heildareignir í lok árs 2021 samanborið við 4,8% árið áður.

Líkt og á fyrra ári byggja forsendur á lífslíkum á reiknigrunni Félags íslenskra tryggingastærðfræðinga frá 2019 sem miðar við reynslu árána 2014-2018.

# Skýrsla stjórnar

## Tryggingafræðileg staða og nýr reiknigrunnur, frh.:

Í lok árs 2021 féllst fjármála- og efnahagsráðuneytið á tillögu Félag Íslenskra tryggingastærðfræðinga (FÍT) um breytingar á forsendum reiknigrunnis um lífslíkur. Í breytingunum felst að reiknigrunnur frá árinu 2019 skuli eiga við um lífslíkur eins og þær voru metnar á árinu 2016 en fyrir síðari ár skuli miðað við að lífslíkur taki breytingum til samræmis við reiknilíkan félagsins frá árinu 2020 varðandi breytingu lífslíkunda. Hinn nýji reiknigrunnur felur í sér veigamikla breytingu hjá lífeyrissjóðum á mati skuldbindinga milli mismunandi aldurshópa og má því gera ráð fyrir að samhliða þurfi að gera breytingar á réttindakerfum lífeyrissjóða. Er þar m.a. horft til breytinga á viðmiðunarlífi lífeyristöku til samræmis við hækkandi lífslíkur. Því er lífeyrissjóðum heimilað að innleiða hinar breyttu forsendur við tryggingafræðilega athugun á næstu tveimur árum og skulu allir lífeyrissjóðir vera búnir að innleiða breyttar forsendur um lífslíkur fyrir tryggingafræðilega athugun ársins 2023. Stjórn Lífeyrissjóðs bankamanna er með til skoðunar hvaða aðferð er best til að mæta breytingunum og er stefnt að því að sjóðurinn innleiði breyttar forsendur um lífslíkur fyrir tryggingafræðilega athugun ársins 2022 og tillögur til breytinga á samþykktum verði lagðar fram ekki síðar en á ársfundi 2023.

Nánari upplýsingar um tryggingafræðilega stöðu deilda má finna í sérstöku yfirliti og jafnframt má finna útreikning tryggingafræðilegrar stöðu með hinum nýja reiknigrunni. í skýringum 16 hjá Hlutfallsdeild og 17 hjá Aldursdeild.

## Lán til sjóðfélaga

Eftir mikla aukningu sjóðfélagalána undanfarin ár hefur dregið mikið úr nýjum lánveitingum til sjóðfélaga í kjölfar lækkanandi lánskjara og fjölbreyttara lánaframboðs á markaði. Aðeins var veitt 1 nýtt fasteignalán á árinu 2021, að fjárhæð kr. 15 milljónir samanborið við 11 lán árið áður að fjárhæð 190 milljónir. Heldur dró úr uppgreiðslum lána á árinu 2021 og námu um 618 milljónum samanborið við um 1.107 milljónir árið áður. Hámarkslánsfjárhæð er kr. 50 milljónir og nær lánsréttur til allra þeirra sem eiga réttindi hjá sjóðnum. Eingöngu er boðið upp á verðtryggt fasteignalán með föstum vöxtum út lánstímann. Vaxtakjör eru 3,5%, sem eru sambærileg kjör og í boði eru á verðtryggtum fastvaxtalánum lífeyrissjóða. Vægi sjóðfélagalána hefur því minnkað í eignasöfnum sjóðsins og nemur um 2,5% hjá Aldursdeild og 1,6% hjá Hlutfallsdeild. Vanskil í árslok námu aðeins um 0,03% af stöðu lána.

## Fjárfestingarstefnur

Fjárfestingarstefnur sjóðsins eru varfærnar og miða að því að ná sem bestri ávöxtun innan þeirra marka um áhættu sem hvor deild setur sér.

Í Hlutfallsdeild tekur fjárfestingarstefnan mið af því að lífeyrisþegar eru mun fleiri en þeir sem greiða iðgjöld til deildarinnar. Há lífeyrisþyrði Hlutfallsdeildar krefst varfærinnar fjárfestingarstefnu þar sem áherslan er nær eingöngu á áhættulitlar eignir með þekkt greiðslufæði s.s. skuldabréf og innlán. Aðeins er miðað við að um 11% eignasafns Hlutfallsdeildar sé í hlutabréfum og hlutdeildarskírteinum og 1% í erlendum verðbréfum.

Í Aldursdeild er lífeyrisþyrði fremur lág og greiðandi sjóðfélagar mun fleiri en lífeyrisþegar og tekur fjárfestingarstefnan mið af því. Fjárfestingarstefna Aldursdeildar miðar að eignasafni sem er 48% í skuldabréfum, 2,0% í innlánnum og 50% í hlutabréfum og hlutdeildarskírteinum. Þá er markmið að 33% af eignasafni sé í erlendum verðbréfum og hefur vægi erlendra verðbréfa aukist hratt á undanföllum árum í takt við auknar heimildir lífeyrissjóða til fjárfestinga erlendis.

Fjárfestingarstefnur beggja deilda eru endurskoðaðar árlega og birtar á heimasíðu sjóðsins [www.lifbank.is](http://www.lifbank.is).

## Máli Hlutfallsdeildar áfrýjað til Landsréttar

Í september 2018 birti Lífeyrissjóður bankamanna aðildarfélögum Hlutfallsdeildar og íslenska ríkinu stefnu þar sem sjóðurinn taldi að samkomulag í tengslum við uppgjör ábyrgðar á skuldbindingum árið 1997 hafi verið ósanngjarnt, forsendur þess hafi brostið og stefndu auðgast með óréttmætum hætti á kostnað sjóðsins og sjóðfélaga. Var stefnan þingfest í Héraðsdómi Reykjavíkur í október 2018.

Byggði málflutningur sjóðsins á því að veruleg frávik hafi orðið frá forsendum samkomulagsins og fjárhagsleg áhrif þess séu verulega óhagstæð fyrir sjóðinn. Þessi forsendubrestur var staðfestur með matsgerð dómskvadds matsmanns sem mat umfang hans á um 5,4 milljarða króna m.v. lok árs 2015. Dómkröfur sjóðsins byggðu að verulegu leyti á þessari matsgerð og var gerð krafa um að samkomulaginu frá 1997 yrði breytt og viðbótargreiðsla að fjárhæð 5,4 milljarða króna yrði innt af hendi. Auk þess var gerð krafa um að ábyrgð aðila á skuldbindingum deildarinnar verði endurvakin.

Þann 12. nóvember 2021 sýknaði Héraðsdómur Reykjavíkur aðildarfyrtæki og íslenska ríkið af áðurnefndum kröfum sjóðsins.

# Skýrsla stjórnar

## Máli Hlutfallsdeildar áfrýjað til Landsréttar, frh.:

Lífeyrissjóður bankamanna áfrýjaði málinu í kjölfarið til Landsréttar. Að mati lífeyrissjóðsins eru ýmsir ágallar á dómi héraðsdóms, m.a. hvernig dómurinn telur það sanngjarnt að sjóðfélagar Hlutfallsdeildar þurfi að bera umtalsverða lækkun lífeyrisréttinda vegna þess að tryggingafræðilegar forsendur samkomulags um uppgjör ábyrgðar lífeyrisskuldbindinga stóðst ekki.

Sérstaklega kemur á óvart að dómurinn tiltekur í forsendum að markaðsverð tiltekinna skuldabréfa í eigu Hlutfallsdeildar sé hærra en bókfært verð og dregur þá röngu ályktun að staða deildarinnar sé því betri en af er látið. Þarna er um grundvallarmisskilning að ræða, enda óumdeilt að bókhaldsleg meðferð verðbréfa hefur engin áhrif á tryggingafræðilega stöðu lífeyrissjóða sem málið snýst um. Þetta atriði eitt og sér rýrir verulega gildi dómsins.

## Áhrif COVID-19 á starfsemi

Líkt og árið á undan setti útbreiðsla COVID-19 faraldursins svip sinn á starfsemi sjóðsins á árinu 2021. Vegna sóttvarnarráðstafana var skrifstofa sjóðsins lokað hluta ársins í því skyni að tryggja öryggi starfsfólks og sjóðfélaga. Var gripið til ráðstafana sem gerðu starfsfólki sjóðsins kleift að sinna störfum sínum að heiman eftir því sem þurfa þótti. Þrátt fyrir að daglegt verklag breyttist umtalsvert tókst að aðlaga starfsemina þannig að samfelldur rekstur sjóðsins var tryggður og þjónusta við sjóðfélaga raskaðist sem minnst.

## Væntanleg þróun og framtíðarhorfur

Á komandi árum mun lífeyrissjóðurinn hafa áfram að höfuðmarkmiði að ávaxta eignir innan ramma laga og fjárfestingarstefnu sjóðsins í þeim tilgangi að standa undir lífeyrisskuldbindingum og hámarka réttindi sjóðfélaga. Stjórn sjóðsins gerir ráð fyrir að starfsemi verði með svipuðu sniði á allra næstu árum. Þó er til skoðunar hvort fýsilegt kunni að vera að sameina deildir sjóðsins að nýju með það að markmiði að treysta rekstur hans. Slíkt yrði þó ekki gert fyrr en málarekstur Hlutfallsdeildar er til lykta leiddur. Þá verða áfram skoðaðar leiðir til að auka hagkvæmni í rekstri t.d. með mögulegu samstarfi við aðra lífeyrissjóði.

## Atburðir eftir lok reikningsárs

Frá lokum reikningsárs fram að áritunardegi hafa ekki orðið neindir þeir atburðir sem hafa verulega þýðingu varðandi fjárhagsstöðu sjóðsins.

## Stjórnarhættir

Í samræmi við 51. gr. reglna um ársreikninga lífeyrissjóða nr. 335/2015 birtir sjóðurinn yfirlýsingu um stjórnarhætti sína. Upplýsingarnar eru settar fram í viðauka við skýrslu stjórnar og teljast hluti hennar.

## Ófjárhagsleg upplýsingagjöf

Í samræmi við lög um ársreikninga birtir sjóðurinn ófjárhagslegar upplýsingar. Upplýsingarnar eru settar fram í viðauka við skýrslu stjórnar og teljast hluti hennar.

Reykjavík 28. mars 2022.

## Í stjórn Lífeyrissjóðs bankamanna

Ari Skúlason

Ingólfur Guðmundsson

Ástríður H. Gísladóttir

Sigurjón Gunnarsson

Helga Jónsdóttir

Sunna Friðbertsdóttir

Formaður stjórnar  
Ari Skúlason



Undirritað af:  
Ari Skúlason  
0801563679  
Dags: 28.03.2022  
Tími: 16:13:10  
Astæða: Samþykkt  
Signet ID: d7968598-  
ef14-42e1-8aea-  
955ab2cca134

Ástríður Hjördísar Gísladóttir



Undirritað af:  
Ástríður Hjördísar  
Gísladóttir  
1109713389  
Dags: 28.03.2022  
Tími: 14:53:25  
Astæða: Samþykkt  
Signet ID: d7968598-  
ef14-42e1-8aea-  
955ab2cca134

Varaformaður stjórnar  
Ingólfur Guðmundsson



Undirritað af:  
Ingólfur Guðmundsson  
0203575689  
Dags: 28.03.2022  
Tími: 14:19:11  
Astæða: Samþykkt  
Signet ID: d7968598-  
ef14-42e1-8aea-  
955ab2cca134

Sigurjón Gunnarsson



Undirritað af:  
Sigurjón Gunnarsson  
2911533729  
Dags: 28.03.2022  
Tími: 14:50:33  
Astæða: Samþykkt  
Signet ID: d7968598-  
ef14-42e1-8aea-  
955ab2cca134

Sunna Ósk Friðbertsdóttir



Undirritað af:  
Sunna Ósk  
Friðbertsdóttir  
3004852439  
Dags: 28.03.2022  
Tími: 15:50:17  
Astæða: Samþykkt  
Signet ID: d7968598-  
ef14-42e1-8aea-  
955ab2cca134

Helga Jónsdóttir



Undirritað af:  
Helga Jónsdóttir  
1409572169  
Dags: 28.03.2022  
Tími: 14:20:56  
Astæða: Samþykkt  
Signet ID: d7968598-  
ef14-42e1-8aea-  
955ab2cca134

Framkvæmdastjóri  
Tryggvi Tryggvason



Undirritað af:  
Tryggvi Tryggvason  
0301716089  
Dags: 28.03.2022  
Tími: 14:20:10  
Astæða: Samþykkt  
Signet ID: d7968598-  
ef14-42e1-8aea-  
955ab2cca134

# Viðauki

## Stjórnarháttayfirlýsing Lífeyrissjóðs bankamanna

Stjórnarháttayfirlýsing þessi er í samræmi við 51. gr. reglna um ársreikninga Lífeyrissjóða nr. 335/2015 og er hluti af skýrslu stjórnar með ársreikningi 2021.

### Grundvöllur og hlutverk

Lífeyrissjóður bankamanna starfar á grundvelli starfsleyfis fjármálaráðherra, í samræmi við lög um skyldutryggingu lífeyrisréttinda og starfsemi lífeyrissjóða nr. 129/1997, með síðari breytingum og samþykktir sjóðsins. Samþykktir sjóðsins auk annarra upplýsinga er varða skipulag hans eru aðgengilegar á vef sjóðsins [www.lifbank.is](http://www.lifbank.is). Yfirlit yfir lög, reglugerðir og aðrar reglur og tilmæli sem gilda um starfsemi lífeyrissjóða er m.a. að finna á vef Fjármálaeftirlits Seðlabanka Íslands, [www.sedlabanki.is/fjarmalaeftirlit](http://www.sedlabanki.is/fjarmalaeftirlit).

Hlutverk sjóðsins er að veita viðtöku iðgjaldi sjóðfélaga, ávaxta það og sjá sjóðfélögum, eftirlifandi mökum þeirra og börnum fyrir lífeyri samkvæmt ákvæðum samþykktu sjóðsins. Skal ávöxtun eigna hagað með þeim hætti að samspil ávöxtunar og áhættu sé sem hagkvæmast í samræmi við fjárfestingarstefnu og áhættustefnu sjóðsins á hverjum tíma.

### Stjórnarhættir Lífeyrissjóðs bankamanna

Stjórn Lífeyrissjóðs bankamanna leggur áherslu á góða stjórnarhætti við daglega stjórnun sjóðsins. Í því sambandi er sérstaklega litið til þeirra ákvæða laga nr. 129/1997 sem lúta að stjórnarháttum lífeyrissjóða, ákvæða samþykktu lífeyrissjóðsins og reglna FME þar um, m.a. reglna nr. 335/2015 um ársreikninga lífeyrissjóða. Þá hefur sjóðurinn til hliðsjónar Leiðbeiningar um stjórnarhætti fyrirtækja sem gefnar eru út af Viðskiptaráði Íslands, Samtökum Atvinnulífsins og Nasdaq Iceland. Sjóðurinn víkur frá leiðbeiningunum í nokkrum atriðum m.a. er varðar starfskjarastefnu, starfskjaranefnd og tilnefningarnefnd.

### Lög, reglur og leiðbeiningar sem sérstaklega varða stjórnarhætti

Eftirfarandi er yfirlit yfir löggjöf, stjórnvaldsreglur, leiðbeinandi tilmæli og innri reglur Lífeyrissjóðs bankamanna. Listinn er til upplýsinga en er ekki tæmandi. Yfirlit yfir lög, reglugerðir og aðrar reglur opinberra aðila sem gilda um starfsemi lífeyrissjóða er m.a. að finna á vef Fjármálaeftirlits Seðlabanka Íslands, [www.sedlabanki.is/fjarmalaeftirlit](http://www.sedlabanki.is/fjarmalaeftirlit).

Lög frá Alþingi

- Lög nr. 129/1997 um skyldutryggingu lífeyrisréttinda og starfsemi lífeyrissjóða.
- Lög nr. 87/1998 um opinbert eftirlit með fjármálastarfsemi.

Reglugerðir

- Reglugerð nr. 391/1998 um skyldutryggingu lífeyrisréttinda og starfsemi lífeyrissjóða.
- Reglugerð nr. 698/1998 um ráðstöfun iðgjalds til lífeyrissparnaðar og viðbótartryggingaverndar.
- Reglugerð nr. 916/2009 um fjárfestingarstefnu og úttekt á ávöxtun lífeyrissjóða og vörsluaðila lífeyrissparnaðar.
- Reglugerð nr. 590/2017 um eftirlitskerfi með áhættu lífeyrissjóða.
- Reglugerð nr. 745/2019 um áreiðanleikakönnun vegna aðgerða gegn peningaþvætti og fjármögnun hryðjuverka.
- Reglugerð nr.545/2019 um áhættumat vegna peningaþvættis og fjármögnunar hryðjuverka.
- Reglugerð nr. 270/2017 um fasteignalán til neytenda.
- Reglugerð nr.1420/2020 um einstaklinga í áhættuhópi vegna stjórnmalalegra tengsla með tilliti til aðgerða gegn peningaþvætti og fjármögnun hryðjuverka.

Reglur og leiðbeiningar FME

- Reglur nr. 335/2015 um ársreikninga lífeyrissjóða.
- Reglur nr. 180/2013 um framkvæmd hæfismats framkvæmdastjóra og stjórnarmanna lífeyrissjóða.
- Reglur nr. 577/2012 um endurskoðunardeildir og sjálfstætt starfandi eftirlitsaðila.
- Leiðbeinandi tilmæli nr. 4/2015 um um samskipti Fjármálaeftirlitsins og ytri endurskoðenda eftirlitsskyldra aðila sem jafnframt eru einingar tengdar almannahagsmunum.
- Leiðbeinandi tilmæli nr. 3/2010 um mat á hæfi lykilstarfsmanna.
- Leiðbeinandi tilmæli nr. 1/2019 vegna áhættu við rekstur upplýsingakerfa eftirlitsskyldra aðila.
- Leiðbeinandi tilmæli nr. 6/2014 um útvistun hjá eftirlitsskyldum aðilum.

Innri reglur

- Samþykktir lífeyrissjóðs bankamanna.
- Samskipta- og siðareglur, frá desember 2011.
- Starfsreglur stjórnar og framkvæmastjóra frá apríl 2021.
- Starfsreglur endurskoðunarnefndar frá apríl 2021.
- Verklagsreglur um viðskipti stjórnarmanna og starfsmanna frá apríl 2021.
- Verklagsreglur um hæfi lykilstarfsmanna frá júní 2011.
- Útlánareglur Lífeyrissjóðs bankamanna frá janúar 2018.
- Reglur um fjárfestingar frá október 2020.

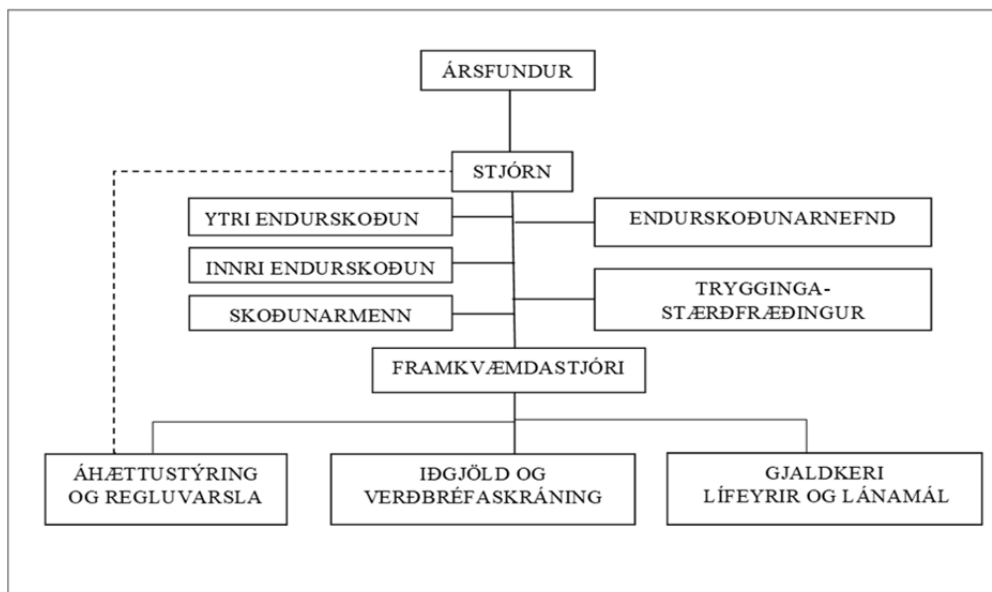
# Stjórnarháttayfirlýsing Lífeyrissjóðs bankamanna

## Stjórn og stjórnskipulag

Stjórn Lífeyrissjóðs bankamanna ber ábyrgð á starfsemi hans og skal sjá til þess að skipulag hans og starfsemi sé jafnan í samræmi við ákvæði laga, reglugerða og samþykktu sjóðsins. Stjórn sjóðsins hélt ellefu bókaða fundi á árinu. Stjórnin er skipuð sex aðilum þar sem þrír eru kosnir beint af sjóðfélögum á ársfundi og þrír tilnefndir af aðildarfyrirtækjum. Nánari upplýsingar um stjórnarmenn má finna í viðauka. Næst verður kosið til stjórnar á ársfundi 2022 og í framhaldinu munu aðildarfyrirtækin tilnefna sína fulltrúa.

Stjórn hefur sett sér ítarlegar starfsreglur auk starfsreglna framkvæmdastjóra sem mynda ramma um starfsemi stjórnar og upplýsingagjöf til hennar. Stjórnin fær reglulega upplýsingar frá framkvæmdastjóra um rekstur og efnahag sjóðsins og öll viðskipti hans.

## Neðangreint skipurit lýsir skipulagi Lífeyrissjóðs bankamanna.



Stjórn sjóðsins ræður framkvæmdastjóra, ákveður laun hans og önnur starfskjör, gengur frá starfslýsingu hans, setur honum erindisbréf og veitir honum lausn frá störfum. Gerður er skriflegur ráðningarsamningur við framkvæmdastjóra. Stjórn getur falið formanni og varaformanni stjórnar að annast samninga við framkvæmdastjóra um laun og önnur starfskjör.

Stjórn tekur ákvarðanir í öllum málum sem telja verður óvenjuleg eða mikilsháttar. Stjórn getur þó veitt framkvæmdastjóra heimild til afgreiðslu slíkra mála. Öll skjöl sem varða meiriháttar ákvarðanir, svo sem samningar er teljast óvenjulegir eða meiriháttar eða hafa greinilega verulega þýðingu fyrir starfsemi sjóðsins skulu vera undirritaðir af stjórnarformanni sjóðsins og framkvæmdastjóra.

Framkvæmdastjóri annast daglegan rekstur sjóðsins í samræmi lög og reglur við mótaða stefnu og ákvarðanir stjórnar. Framkvæmdastjóri annast fjárfestingar sjóðsins í samræmi við fjárfestingarheimildir í reglum sjóðsins um fjárfestingar. Ráðstafanir sem eru óvenjulegar eða mikilsháttar getur framkvæmdastjóri aðeins gert samkvæmt heimild frá stjórn sjóðsins. Framkvæmdastjóri sjóðsins er Tryggvi Tryggvason.

Stjórn lífeyrissjóðsins hefur sett samskipta- og siðareglur fyrir stjórn og starfsmenn sem ætlað er að undirstrika ákveðin grunngildi í starfsháttum stjórnar og starfsmanna sjóðsins og miða að því að draga úr hættu á hagsmunaárekstrum og stuðla að góðum og heiðarlegum starfsháttum.



# Stjórnarháttayfirlýsing Lífeyrissjóðs bankamanna

## Ársfundur

Stjórn sjóðsins skal skv. samþykktum efna til ársfundar eigi síðar en í aprílmánuði ár hvert. Rétt til setu á ársfundi hafa allir sjóðfélagar og hafa þeir tillögurétt og jafnan atkvæðisrétt. Á ársfundi skal m.a. gerð grein fyrir skýrslu stjórnar, ársreikningum, tryggingafræðilegum úttektum, fjárfestingarstefnu og fyrirliggjandi tillögum til breytinga á samþykktum sjóðsins. Þá eru þrír stjórnarmenn af sex kjörnir beint af sjóðfélögum á ársfundi til tveggja ára. Nánari upplýsingar um ársfundi má finna í samþykktum sjóðsins á heimasíðu hans [www.lifbank.is](http://www.lifbank.is).

## Endurskoðun, endurskoðunarnefnd og skoðunarmenn

Reikningar sjóðsins eru endurskoðaðir og áritaðir af löggiltum endurskoðanda. Innri endurskoðun sjóðsins er í höndum sjálfstætt starfandi endurskoðanda. Endurskoðun sjóðsins og innri endurskoðun eru í höndum aðskilinna endurskoðunarfyrtækja sem í dag eru Deloitte, sem sinnir ytri endurskoðun, og KPMG sem sinnir innri endurskoðun.

Endurskoðunarnefnd er undirnefnd stjórnar sem starfar skv. ákvæðum laga um ársreikninga en samkvæmt þeim skulu einingar tengdar almannahagsmunum starfrækja endurskoðunarnefnd. Stjórn skipar annað hvert ár þrjá einstaklinga í nefndina sem er skipuð tveimur stjórnarmönnum og einum aðila óháðum stjórn. Nefndina skipa í árslok 2021 stjórnarmennirnir Sigurjón Gunnarsson og Sunna Ósk Friðbertsdóttir og Árni Tómasson löggiltur endurskoðandi sem veitir henni formennsku. Endurskoðunarnefnd hefur sett sér starfsreglur og er hlutverk hennar m.a. eftirfarandi:

1. Eftirlit með vinnuferli við gerð reikningsskila.
2. Eftirlit með fyrirkomulagi og virkni innra eftirlits einingarinnar, innri endurskoðun, ef við á, og áhættustýringu.
3. Eftirlit með endurskoðun ársreiknings.
4. Mat á óhæði endurskoðanda eða endurskoðunarfyrtækis og eftirlit með öðrum störfum endurskoðanda eða endurskoðunarfyrtækis.

Endurskoðunarnefnd hélt 4 bókaða fundi á árinu og gerði grein fyrir störfum sínum í sérstakri skýrslu til stjórnar lífeyrissjóðsins.

Auk þess eru hjá sjóðnum tveir skoðunarmenn og eru þeir kosnir á ársfundi sjóðsins. Þeir koma mánaðarlega til sjóðsins og gera ítarlegar kannanir á ýmsum starfspáttum sjóðsins. Nær sú könnun yfir iðgjaldagreiðslur til sjóðsins, lífeyrisúrskurði, fjárfestingar, kostnaðarreikninga og bankareikninga sjóðsins. Skoðunarmenn skila árlegri skýrslu til stjórnar sjóðsins á fyrsta ársfjórðungi hvers árs.

## Tryggingastærðfræðingur

Tryggingafræðileg athugun er framkvæmd árlega í samræmi við 39. gr. laga nr. 129/1997 og reglugerð 391/1998. Athuginin er framkvæmd af löggiltum tryggingastærðfræðingi samkvæmt samningi við sjóðinn. Með athugininni er lagt mat á áfallnar skuldbindingar sjóðsins og væntar framtíðarskuldbindingar annars vegar og núverandi eignasafn og vænt iðgjöld og ávöxtun hins vegar.

## Áhættustýring og innra eftirlit

Stjórn hefur mótað áhættustefnu og áhættustýringarstefnu í samræmi við reglugerð 590/2017 um eftirlitskerfi með áhættu lífeyrissjóða og er hún aðgengileg á heimasíðu hans. Markmið stefnunnar er að auka öryggi í rekstri með því að greina og stýra áhættu ásamt því að stuðla að því að lögum, reglum og samþykktum sjóðsins sé fylgt. Áhættustefnan og áhættustýringarstefnan ná yfir starfsemi Lífeyrissjóðs bankamanna bæði hvað varðar fjárhagslega áhættu og rekstraráhættu. Þar er fjallað um einstaka áhættuþætti í rekstri lífeyrissjóðsins s.s. markaðsáhættu, gjaldmiðlaáhættu, mótaðilaáhættu, lífeyristryggingaráhættu, lausafjáraáhættu og rekstraráhættu.

Áhættuvilji og áhættuþol sjóðsins hvað varðar alla mikilvæga áhættuþætti er skilgreint í fjárfestingastefnum sjóðsins, sem eru hluti af áhættustefnu hans. Áhættuvilji er varðar fjárhagslega áhættu, mótaðilaáhættu og lausafjáraáhættu birtist í viðmiðum um samsetningu eignasafns en af samsetningu þess ráðast áhættueiginleikar þess, þ.m.t. flökt, fjárhæð í húfi (VaR) og tapslíkur vegna viðskipta og mótaðila. Áhættuþol stjórnar er varðar fjárhagslega áhættu, mótaðilaáhættu og lausafjáraáhættu birtist í þeim vikmörkum og skorðum sem stjórn setur einstökum áhættuþáttum og ráða því m.a. hversu mikið eignastýring getur vikið frá viðmiðum stjórnar um eignasamsetningu.

# Stjórnarháttayfirlýsing Lífeyrissjóðs bankamanna

## Áhættustýring og innra eftirlit, frh.:

Mat á áhættu eignasafns er byggt á mati á áhættu einstakra eignaflokka og fylgni þar á milli, þar sem einnig er tekið tillit til ytri áhættuþátta í hagkerfinu þ.m.t. varðandi verðbólgu og gengi. Við mat á einstökum fjárfestingum er áhætta fjárfestingarinnar metin með hliðsjón af þeim eignaflokki sem hún tilheyrir, m.a. hvað varðar gæði, öryggi, lausafjárstöðu og arðsemi. Við mat á hlutabréfum er m.a. horft til sjóðstreymis, fjárhagslegrar stöðu, rekstrarafkomu og viðeigandi kennitalna eftir því sem við á hverju sinni m.t.t. eðli starfsemi og rekstrarumhverfis. Við mat á skuldabréfum er lagt mat á skilmála hvers bréfs fyrir sig m.a. tryggingaveð, fjárhagslega stöðu útgefanda, greiðslugetu, lánsþæfismat, rekstrarafkomu eftir því sem við á hverju sinni m.t.t. eðlis starfsemi og rekstrarumhverfis. Þá hefur sjóðurinn sett mörk um heildaráhættu á hvern útgefanda.

Ársfjórðungslega er lögð fyrir stjórn áhættuskýrsla sem gerir stjórn kleift að hafa yfirsýn yfir áhættu sjóðsins og bregðast við ef ástæða er til. Þá er a.m.k. árlega framkvæmt eigið áhættumat þar sem farið er yfir áhersluatriði á sviði áhættueftirlits og áhættustýringar og er það kynnt fyrir stjórn og sent Fjármálaeftirliti Seðlabankans.

Áhættustjóri sjóðsins er Halldór Emil Sigtryggsson og ber hann ábyrgð á áhættueftirliti og áhættugreiningu í samræmi við ákvæði áhættustefnu. Hann heyrir undir framkvæmdastjóra en hefur þó beinan aðgang að stjórn telji hann þess þörf og leggur milliliðalaust fram skýrslur til stjórnar. Þá sinnir áhættustjóri jafnframt regluvörslu í samræmi við verklagsreglur um viðskipti stjórnarmanna og starfsmanna.

Innra eftirlit sjóðsins mótast af stjórn sjóðsins, stjórnendum og starfsmönnum. Tilgangur þess er að veita hæfilega vissu um að sjóðurinn nái markmiðum sínum. Uppbygging innra eftirlits hjá sjóðnum tekur mið af COSO skilgreiningu á innra eftirliti sem tekur til eftirfarandi fimm megin þátta; eftirlitsumhverfis, áhættustýringar, eftirlitsaðgerða, upplýsinga og samskipta og stjórnendaftirlits.

Skoðunarmenn sjóðsins og innri endurskoðendur hafa skilað af sér skýrslum vegna ársins 2021. Er það mat skoðunarmanna að fagleg vinnubrögð hjá sjóðnum séu í góðu lagi og að leitast sé við að fylgja lögum, reglugerðum og öðrum fyrirmælum, en álit innri endurskoðenda gefur til kynna að innra eftirlit sjóðsins sé með ágætum.

Líkt og aðrir íslenskir lífeyrissjóðir fellur Lífeyrissjóður bankamanna undir lög um varnir gegn peningabætti og fjármögnun hryðjuverka og lýtur sjóðurinn eftirliti Fjármálaeftirlitsins. Felur það m.a. í sér að sjóðurinn kannar með kerfisbundnum hætti hvort tilteknir aðilar, ríki eða samtök hafi átt í viðskiptum við sjóðinn.

## Ófjárhagsleg upplýsingagjöf

Samkvæmt 66. gr. d. í lögum um ársreikninga nr. 3/2006 skal sjóðurinn láta fylgja í yfirliti með skýrslu stjórnar upplýsingar sem nauðsynlegar eru til að leggja mat á þróun, umfang, stöðu og áhrif sjóðsins í tengslum við umhverfis-, félags- og starfsmannamál. Jafnframt skal gera grein fyrir stefnu sjóðsins í mannréttindamálum og hvernig sjóðurinn spornar við spillingar- og mútumálum.

## Samskipta- og siðareglur

Sjóðurinn hefur sett sér samskipta- og siðareglur fyrir stjórn og starfsmenn sem miða að því að koma í veg fyrir hagsmunaárekstra. Stjórn og starfsmenn sjóðsins gera sér ljósa grein fyrir þeirri ábyrgð sem fylgir störfum þeirra við varðveislu og ávöxtun fjármuna í eigu sjóðfélaga og leggja áherslu á að fylgja lögum, reglum og góðu viðskiptasiðferði í fjárfestingum sjóðsins.

Stjórn og starfsmenn skulu leggja rækt við starf sitt og stunda það af kostgæfni. Öll störf og aðrar athafnir skulu miða að því að vera sjóðnum, sjóðfélögum og öðrum sem sjóðurinn veitir þjónustu, til framdráttar. Stjórn og starfsmenn skulu ávallt gæta þess utan vinnutíma að aðhafast ekkert það sem dregið getur í efa hæfni þeirra til að sinna störfum fyrir sjóðinn eða skaða ímynd hans. Forðast ber hvers konar hagsmunaárekstra milli starfa þeirra og annarra athafna eða tengsla utanaðkomandi aðila. Stjórn eða starfsmenn mega ekki taka þátt í meðferð mála sem varða sjóðinn og þá persónulega. Skýlt er stjórnarmanni eða starfsmanni að upplýsa um slík atvik.

Sjóðurinn leggur áherslu á mikilvægi þess að eiga góð samskipti við þá aðila sem hann á samskipti við, hvort sem um er að ræða iðgjaldagreiðendur, sjóðfélaga, þjónustuaðila á fjármálamarkaði eða útgefendur verðbréfa. Sjóðurinn leggur áherslu á að ávöxtun fjármuna sjóðsins taki mið af þeim kjörum sem best bjóðast á hverjum tíma, m.a. næst það með góðum samskiptum við aðila á verðbréfamarkaði. Þau samskipti þurfa að vera í samræmi við almennar grunnreglur er tryggja gott viðskiptasiðferði og hagsmuni sjóðfélaga. Lögð er áhersla á að allar kynningar sem tekið er þátt í og önnur samskipti séu hlutlægar, nákvæmar, sannar og í samræmi við lög og almennt siðferði.

# Stjórnarháttayfirlýsing Lífeyrissjóðs bankamanna

## Samskipta- og siðareglur, frh.:

Stjórn og starfsmönnum er óheimilt að þiggja gjafir, boð eða önnur fríðindi af þjónustuaðilum sjóðsins. Með þjónustuaðilum er átt við alla aðila sem með einhverjum hætti eru í samskiptum eða viðskiptum við sjóðinn. Undanþegnar eru jólagjafir og aðrar tækifærisgjafir sem eru að fjárhagslegu verðmæti innan marka sem teljast algeng í slíkum tilvikum, eða þegar um er að ræða persónuleg tengsl sem ekki verða rakin til viðskipta við sjóðinn. Einnig boð á menningar- eða íþróttaviðburði á starfssvæði sjóðsins, enda gætt hófs í umgjörð og viðurgjörningi. Ennfremur er heimilt að þiggja viðeigandi viðurgjörning í tengslum við samskipti við þjónustuaðila.

Auk þess hefur sjóðurinn sett sér verklagsreglur um viðskipti stjórnarmanna og starfsmanna með fjármálagerninga sem jafnframt er ætlað að koma í veg fyrir hagsmunaaðrekstra í starfsemi lífeyrissjóðsins og draga úr hættu á að þeir sem þær taka til tengist einstökum úrlausnarefnum með þeim hætti að fyrirfram megi draga í efa óhlutrægni þeirra.

## Samfélagsleg ábyrgð og ábyrgar fjárfestingar

Stjórn lífeyrissjóðsins hefur sett sér stefnu um ábyrgar fjárfestingar og er hún aðgengileg á heimasíðu hans. Í stefnunni koma fram viðmið sem gera lífeyrissjóðnum kleift að samþætta samfélagslega ábyrgð við fjárfestingarákvarðanir hans eftir því sem kostur er og styðja þannig við greiningu, samanburð og mat á fjárfestingakostum. Er í því sambandi horft til umhverfismála, mannréttinda, samfélagsmála og stjórnarháttanna og tillit tekið til þessara þátta eftir því sem fært er og að því marki sem rúmast innan fyrrgreinds höfuðmarkmiðs sjóðsins um hámarksréttinda sjóðfélaga. Það er mat stjórnar Lífeyrissjóðs bankamanna að samþætting samfélagslegrar ábyrgðar við fjárfestingarákvarðanir leiði jafnan til betri ákvörðunartöku og samrýmist því vel höfuðmarkmiði sjóðsins.

Á árinu gerðist Lífeyrissjóður bankamanna aðili að samtökunum IcelandSIF sem hafa þann tilgang að efla þekkingu fjárfesta á aðferðafræði sjálfbærra og ábyrgra fjárfestinga og auka umræður um ábyrgar og sjálfbærar fjárfestingar. Samtökunum er ætlað að vera óháður vettvangur fyrir umræðu og fræðslu um ábyrgar og sjálfbærar fjárfestingar.

Lífeyrissjóður bankamanna skrifaði, ásamt 12 öðrum íslenskum lífeyrissjóðum, undir viljayfirlýsingu gagnvart alþjóðlegu samtökunum Climate Investment Coalition (CIC) um stórauknar fjárfestingar í verkefnum sem tengjast hreinni orku og umhverfisvænum lausnum fram til ársins 2030. Með yfirlýsingunni sem var formlega kynnt á lofslagsráðstefnu Sameinuðu þjóðanna í Glasgow, bætast lífeyrissjóðirnir 13 í hóp fjölda norræna og breskra lífeyrissjóða sem gefið hafa út sambærilegar yfirlýsingar. Einkum verður horft til sjálfbærrar orkuframleiðslu og tengdra verkefna s.s. aukinnar notkunar hreinnar orku í samgöngum og atvinnustarfsemi.

Með þátttöku í CIC vill Lífeyrissjóður bankamanna styðja við markmið um að draga úr losun gróðurhúsalofttegunda á heimsvísu og er þátttakan liður í stefnu sjóðsins um ábyrgar og sjálfbærar fjárfestingar. Grænar fjárfestingar nema nú þegar um 4,7 milljörðum króna eða um 4,8% af eignasöfnum sjóðsins. Gert er ráð fyrir því að grænar fjárfestingar sjóðsins aukist um rúma 10 milljarða króna á tímabilinu og stefnt að því að hlutfall grænna fjárfestinga nái a.m.k. 10% af eignum árið 2030.

Lífeyrissjóður bankamanna er með til skoðunar að stíga frekari skref í þessum efnum m.a. með aðild að UN PRI.

## Starfsmannamál og samsetning stjórnar

Sökum fámennis hefur sjóðurinn ekki sett sér stefnu varðandi fjölbreytileika og ekki hefur ekki verið ráðist í formlega jafnlaunavottun. Lögð áhersla á jafnrétti og jafnræði og eru kynjahlutföll jöfn bæði innan stjórnar stjórn og meðal starfsfólks. Var 2. grein samþykkt sjóðsins breytt árið 2020 til að tryggja kynjahlutföll við heildarskipan stjórnar. Stjórnarmenn hafa fjölbreytta reynslu m.a. af fjármálamarkaði og hafa fjórir af sex stjórnarmönnum lokið prófi í verðbréfavíðskiptum.

Starfsmenn sjóðsins í fullu starfi eru fjórir og hefur starfsmannavelta verið mjög lítil og engin breyting orðið á starfsmannahaldi síðan 2015.

Halldór Emil Sigtryggsson	Áhættustjóri	Hóf störf 2014
Hulda Björk Guðmundsdóttir	Iðgjöld og verðbréfaskráning	Hóf störf 2009
Margrét Björk Jóhannsdóttir	Gjaldkeri, lífeyrismál og fasteignalán	Hóf störf 2014
Tryggvi Tryggvason	Framkvæmdastjóri	Hóf störf 2015

Áhersla er lögð á að skapa heilbriggt, öruggt og hvetjandi vinnuumhverfi þar sem ekki er liðið einelti, ofbeldi eða áreitni af nokkrum toga. Sjóðurinn hyggst setja sér starfsmannastefnu þar sem áður nefnd atriði eru áreittuð.

# Stjórnarháttayfirlýsing Lífeyrissjóðs bankamanna

## Starfsmannamál og samsetning stjórnar, frh.:

Stjórn sjóðsins var þannig skipuð í lok ársins 2021:

Ari Skúlason	formaður	66 ára	Hagfræðingur, starfsmaður Landsbankans	Kjörin á ársfundi sem fulltrúi sjóðfélaga
Ingólfur Guðmundsson	varaformaður	65 ára	Viðskiptafræðingur, framkvæmdastjóri CRI	Kjörin á ársfundi sem fulltrúi sjóðfélaga
Helga Jónsdóttir	stjórnarmaður	64 ára	Bankamaður, starfsmaður Landsbankans	Kjörin á ársfundi sem fulltrúi sjóðfélaga
Sigurjón Gunnarsson	stjórnarmaður	68 ára	F.v. bankamaður á eftirlaunum	Tilnefndur af bankaráði Landsbankans h.f.
Ástríður Gísladóttir	stjórnarmaður	50 ára	Lögfræðingur, Lögmaður hjá Íslögum	Tilnefnd af bankaráði Seðlabanka Íslands
Sunna Ósk Friðbertsdóttir	stjórnarmaður	36 ára	Lögfræðingur og starfsmaður Landsbankans	Tilnefnd af aðildarfyrirtækjum sameiginlega

## Persónuvernd

Stjórn sjóðsins hefur sett stefnu um meðferð persónuupplýsinga, sem finna má á heimasíðu sjóðsins [www.lifbank.is](http://www.lifbank.is), og byggir á lögum 90/2018 um persónuvernd og vinnslu persónuupplýsinga. Þar kemur fram að sjóðurinn leggur áherslu á að meðhöndla persónuupplýsingar af ábyrgð og varkárni með trúnað og öryggi að leiðarljósi. Lífeyrissjóðurinn safnar aðeins þeim gögnum sem nauðsynleg eru í starfsemi sjóðsins og afhendir ekki viðkvæmar persónuupplýsingar til þriðja aðila nema að fengnu samþykki eða skylda til þess leiði af lögum. Sjóðfélagar geta óskað eftir aðgangi að eigin persónuupplýsingum sem sjóðurinn vistar um þá og verður sjóðurinn við slíkum beiðnum svo fremi lög og reglugerðir eða réttindi annarra standi ekki í vegi fyrir því. Persónuverndarfulltrúi sjóðsins er Margrét Björk Jóhannsdóttir og hefur hún umsjón með eftirfylgni persónuverndarstefnu og tekur við beiðnum einstaklinga um aðgang að gögnum.

## Staðfest á fundi stjórnar 24. mars 2022

# ÁRITUN ÓHÁÐRA ENDURSKOÐENDA

## Til stjórnar og sjóðfélaga Lífeyrissjóðs bankamanna

### Álit

Við höfum endurskoðað meðfylgjandi ársreikning Lífeyrissjóðs bankamanna fyrir árið 2021. Ársreikningurinn skiptist í tvo hluta, Hlutfallsdeild og Aldursdeild. Hefur hvor hluti að geyma yfirlit um breytingu á hreinni eign til greiðslu lífeyris, efnahagsreikning, yfirlit um sjóðstreymi, yfirlit um tryggingafræðilega stöðu og skýringar.

Það er álit okkar að ársreikningurinn gefi glögga mynd af breytingu á hreinni eign til greiðslu lífeyris á árinu 2021, efnahag hans 31. desember 2021 og breytingu á handbæru fé á árinu 2021, í samræmi við lög um ársreikninga og reglur um ársreikninga lífeyrissjóða.

Það er álit okkar að áritun okkar á ársreikningi Lífeyrissjóðs bankamanna sé í samræmi við þær upplýsingar sem koma fram í endurskoðunarskýrslu okkar til endurskoðunarnefndar Lífeyrissjóðs bankamanna í samræmi við 11. gr. reglugerðar Evrópuþingsins og ráðsins nr. 537/2014.

### Grundvöllur fyrir álit

Endurskoðað var í samræmi við alþjóðlega endurskoðunarstaðla. Ábyrgð okkar samkvæmt þeim stöðlum er nánar lýst í kaflanum um ábyrgð endurskoðanda hér að neðan. Við erum óháð Lífeyrissjóði bankamanna í samræmi við alþjóðlegar siðareglur fyrir endurskoðendur sem og aðrar siðareglur sem eru viðeigandi við endurskoðun á Íslandi, og höfum við uppfyllt ákvæði þeirra reglna. Þar með talið, í samræmi við okkar bestu þekkingu, höfum við ekki veitt Lífeyrissjóði bankamanna óheimilaða þjónustu sem um getur í 1. mgr. 5. gr. reglugerðar Evrópuþingsins og ráðsins nr. 537/2014. Við teljum að við endurskoðunina höfum við aflað nægilegra og viðeigandi gagna til að byggja álit okkar á.

### Megináherslur við endurskoðunina

Megináherslur við endurskoðunina eru þau atriði, sem að okkar faglega mati, hafa mesta þýðingu fyrir endurskoðun okkar á ársreikningi sjóðsins árið 2021. Þessi atriði voru yfirfarin við endurskoðun á ársreikningnum og höfð til hliðsjónar við ákvörðun á viðeigandi álit á honum. Í áritun okkar látum við ekki í ljós sérstakt álit á hverju þeirra fyrir sig.

Megináherslur við endurskoðun	Hvernig við endurskoðuðum megináherslur
<b>Óskráð verðbréf</b>	
<b>Hlutfallsdeild</b> Vísað er í skýringu nr. 2 á bls. 19 um grundvöll reikningsskila, skýringu nr. 9 á bls. 24 fyrir eignarhluti í félögum og sjóðum og skýringu nr. 10 um skuldabréf á bls. 25. Eignarhlutir í félögum og sjóðum eru 3.836 mkr. í árslok 2021 eða 9,5% af heildareignum sjóðsins. Skuldabréf eru 35.391 mkr. í árslok 2021 eða 87,8% af heildareignum sjóðsins.	Við endurskoðun á óskráðum verðbréfum höfum við farið yfir það innra eftirlit sem er til staðar hjá sjóðnum við skráningu og mat verðbréfa. Við prófuðum viðeigandi eftirlitsþætti í fjárfestingaferli sjóðsins.
<b>Aldursdeild</b> Vísað er í skýringu nr. 2 á bls. 38 um grundvöll reikningsskila, skýringu nr. 10 á bls. 43 fyrir eignarhluti í félögum og sjóðum og skýringu nr. 11 um skuldabréf á bls. 45. Eignarhlutir í félögum og sjóðum eru 30.903 mkr. í árslok 2021 eða 50,2% af heildareignum sjóðsins. Skuldabréf eru 28.850 mkr. í árslok 2021 eða 46,8% af heildareignum sjóðsins.	Við lögðum mat á aðferðafræðina og þær forsendur sem stjórnendur leggja til grundvallar á virðismati óskráðra verðbréfa og hvort aðferðin breyttist milli ára. Upplýsingarnar voru raktar til undirliggjandi gagna og útreikningar voru yfirfarnir.
Á meðal ofangreindra fjárfestinga eru óskráð hlutabréf, hlutdeildarskírteini, framtakssjóðir og óskráð skuldabréf. Verðmæti þessara fjárfestinga er háð mati stjórnenda. Eignarhlutir í félögum og sjóðum eru færðar á gangvirði og er notast við ákveðna þrepaskiptingu gangvirðis við verðmat á þeim eignum. Verðmat á stigi 1 byggir á skráðu verði á virkum markaði, stig 2 byggir á verðlagningu á markaði fyrir samskonar eða sambærilegar eignir, beint eða óbeint, og stig 3 byggir á öðrum upplýsingum en markaðsupplýsingum, þ.e. almennt viðurkenndum matsaðferðum við virði óskráðra eigna og byggir á mati stjórnenda.	Með úrtaksprófunum höfum við staðfest tilvist óskráðra bréfa og eignarhald sjóðsins á verðbréfunum. Einnig höfum við yfirfarið mat stjórnenda og þær forsendur sem notaðar eru við mat á óskráðum verðbréfum  Við höfum farið yfir mat stjórnenda á niðurfærsluþörf óskráðra bréfa, þeim forsendum sem lágu til grundvallar og hvort niðurfærslan væri nægjanleg og viðeigandi.  Við höfum farið yfir hvort skýringar verðbréfa séu í samræmi við lög um ársreikninga og reglur um ársreikninga lífeyrissjóða.

# ÁRITUN ÓHÁÐRA ENDURSKOÐENDA

## Megináherslur við endurskoðunina, frh.:

<p>Skuldabréf eru færð annað hvort á gangvirði eða á afskrifuðu kostnaðarverði. Við mat á gangvirði skuldabréfa er notast við sömu þrepaskiptingu og í eignarhlutum í félögum og sjóðum. Afskrifað kostnaðarverð miðar við ávöxtunarkröfu við kaup.</p> <p>Þar sem um er að ræða verulegan matskenndan lið teljum tilvist og virði óskráðra verðbréfa vera megináherslu við endurskoðun okkar.</p>	
<b>Tryggingafræðileg staða</b>	
<b>Hlutfallsdeild</b> <p>Vísað er í yfirlit um tryggingafræðilega stöðu á bls. 18 og skýringu nr. 16 á bls. 27 um lífeyrisskuldbindingar.</p> <p>Tryggingafræðileg staða í árslok er neikvæð um 4,6% og eru eignir sjóðsins 1.901,7 millj. kr. lægri en heildarskuldbinding í árslok.</p>	<p>Við endurskoðun á tryggingafræðilegri stöðu höfum við farið yfir það innra eftirlit sem er til staðar hjá sjóðnum við yfirferð og mat á tryggingafræðilegri stöðu.</p> <p>Við höfum farið yfir faglega hæfni og fengið staðfestingu á óhæði tryggingastærðfræðingsins sem framkvæmdi útreikninginn á tryggingafræðilegri stöðu sjóðsins.</p>
<b>Aldursdeild</b> <p>Vísað er í yfirlit um tryggingafræðilega stöðu á bls. 37 og skýringu nr. 17 á bls. 47 um lífeyrisskuldbindingar.</p> <p>Tryggingafræðileg staða í árslok er jákvæð um 1,8% og eru eignir sjóðsins 1.558,9 millj. kr. hærra en heildarskuldbinding í árslok.</p> <p>Tryggingafræðileg staða segir til um getu sjóðsins til að standa við lífeyrisskuldbindingar sínar. Tryggingafræðileg staða sjóðsins felst í að reikna annars vegar áfallnar skuldbindingar miðað við áunninn rétt sjóðfélaga og hins vegar heildarskuldbindingar miðað við að virkir sjóðfélagar greiði áfram til sjóðsins þar til þeir hefja töku lífeyris. Útreikningurinn er framkvæmdur af óháðum tryggingarstærðfræðingi og byggir að stórum hluta á matskenndum forsendum.</p> <p>Þar sem um er að ræða verulegan matskenndan lið teljum við tryggingafræðilega stöðu vera megináherslu við endurskoðun okkar.</p>	<p>Við lögðum mat á aðferðafræðina og þær forsendur sem liggja til grundvallar á útreikningi á tryggingafræðilegri stöðu og hvort aðferðin breyttist milli ára. Upplýsingarnar voru raktar til undirliggjandi gagna og greiningaraðgerðir gerðar á stöðu sjóðsins milli ára.</p> <p>Við höfum farið yfir hvort yfirlit og skýringar um tryggingafræðilega stöðu séu í samræmi við útreikning sjóðsins, lög um ársreikninga og reglur um ársreikninga lífeyrissjóða.</p>

## Aðrar upplýsingar

Stjórnendur bera ábyrgð á öðrum upplýsingum. Aðrar upplýsingar innifela skýrslu stjórnar og stjórnarháttayfirlýsingu.

Álit okkar á ársreikningnum nær ekki yfir aðrar upplýsingar og við ályktum hvorki um, né veitum staðfestingu á efni þeirra ef frá er talin sú staðfesting varðandi skýrslu stjórnar sem fram kemur hér að neðan.

Í tengslum við endurskoðun okkar berum við ábyrgð á að lesa framangreindar aðrar upplýsingar og skoða hvort þær séu í verulegu ósamræmi við ársreikninginn eða þekkingu okkar sem við höfum aflað við endurskoðunina eða virðast að öðru leyti innifela verulegar skekkjur. Ef við komumst að þeirri niðurstöðu, byggt á þeirri vinnu sem við höfum framkvæmt, að það séu verulegar skekkjur í öðrum upplýsingum sem við fengum fyrir áritunardag ber okkur að skýra frá því. Það er ekkert sem við þurfum að skýra frá hvað þetta varðar.

Í samræmi við ákvæði 2. mgr. 104 gr. laga nr. 3/2006 um ársreikninga staðfestum við samkvæmt okkar bestu vitund að í skýrslu stjórnar sem fylgir ársreikningi þessum eru veittar þær upplýsingar sem þar ber að veita í samræmi við lög um ársreikninga og koma ekki fram í skýringum.

## Ábyrgð stjórnar og framkvæmdastjóra á ársreikningnum

Stjórn og framkvæmdastjóri eru ábyrg fyrir gerð og framsetningu ársreikningsins í samræmi við lög um ársreikninga og reglur um ársreikninga lífeyrissjóða. Stjórn og framkvæmdastjóri eru einnig ábyrg fyrir því innra eftirliti sem nauðsynlegt er varðandi gerð og framsetningu ársreikningsins, þannig að hann sé án verulegra annmarka, hvort sem er vegna sviksemi eða mistaka.

# ÁRITUN ÓHÁÐRA ENDURSKOÐENDA

## Ábyrgð stjórnar og framkvæmdastjóra á ársreikningnum, frh.:

Við gerð ársreikningsins eru stjórn og framkvæmdastjóri ábyrg fyrir því að meta rekstrarhæfi Lífeyrissjóðs bankamanna. Ef við á skulu stjórn og framkvæmdastjóri setja fram viðeigandi skýringar um rekstrarhæfi og hvers vegna þau ákváðu að beita forsendunni um rekstrarhæfi við gerð og framsetningu ársreikningsins, nema stjórn og framkvæmdastjóri hafi ákveðið að leysa sjóðinn upp eða hætta starfsemi, eða hafa enga aðra raunhæfa möguleika en að gera það.

## Ábyrgð endurskoðanda á endurskoðun ársreikningsins

Markmið okkar er að afla nægjanlegrar vissu um að ársreikningurinn sé án verulegra annmarka, hvort sem er af völdum sviksemi eða mistaka og að gefa út áritun sem felur í sér álit okkar. Nægjanleg vissu er þó ekki trygging þess að endurskoðun framkvæmd í samræmi við alþjóðlega endurskoðunarstaðla muni uppgötva allar verulegar skekkjur séu þær til staðar. Skekkjur geta orðið vegna mistaka eða sviksemi og eru álitnar verulegar ef þær gætu haft áhrif á fjárhagslega ákvarðanatöku notenda ársreikningsins, einar og sér eða samanlagðar.

Endurskoðun okkar í samræmi við alþjóðlega endurskoðunarstaðla byggir á faglegri dómgreind og beitum við gagnrýnni hugsun við endurskoðunina. Við framkvæmum einnig eftirfarandi:

- Greinum og metum hættuna á verulegri skekkju í ársreikningnum, hvort sem er vegna mistaka eða sviksemi, hönnun og framkvæmum endurskoðunaraðgerðir til að bregðast við þeim hættum og öflum endurskoðunargagna sem eru nægjanleg og viðeigandi til að byggja álit okkar á. Hættan á að uppgötva ekki verulega skekkju vegna sviksemi er meiri en að uppgötva ekki skekkju vegna mistaka, þar sem sviksemi getur falið í sér samsæri, skjalafals, misvísandi framsetningu ársreiknings, að einhverju sé viljandi sleppt eða að farið sé framhjá innri eftirlitsaðgerðum.
- Öflum skilnings á innra eftirliti, sem snertir endurskoðunina, í þeim tilgangi að hanna viðeigandi endurskoðunaraðgerðir, en ekki í þeim tilgangi að veita álit á virkni innra eftirlits sjóðsins.
- Metum hvort reikningsskilaaðferðir sem notaðar eru og tengdar skýringar, séu viðeigandi og hvort reikningshaldsleg mat stjórnenda sé raunhæft.
- Ályktum um notkun stjórnenda á forsendunni um rekstrarhæfi og metum á grundvelli endurskoðunarinnar hvort verulegur vafi leiki á rekstrarhæfi eða hvort aðstæður séu til staðar sem gætu valdið verulegum efasemdum um rekstrarhæfi. Ef við teljum að verulegur vafi leiki á rekstrarhæfi ber okkur að vekja sérstaka athygli á viðeigandi skýringum ársreikningsins í áritun okkar. Ef slíkar skýringar eru ófullnægjandi þurfum við að víkja frá fyrirvaralausri áritun.

Niðurstaða okkar byggir á endurskoðunargögnum sem aflað er fram að dagsetningu áritunar okkar. Engu að síður geta atburðir eða aðstæður í framtíðinni valdið óvissu um rekstrarhæfi sjóðsins.

- Metum í heild sinni hvort ársreikningurinn gefi glögga mynd af undirliggjandi viðskiptum og atburðum, metum framsetningu, uppbyggingu, innihald og þar með talið skýringar við ársreikninginn með tilliti til glöggrar myndar.

Okkur ber skylda til að upplýsa stjórn og endurskoðunarnefnd meðal annars um áætlað umfang og tímasetningu endurskoðunarinnar og veruleg atriði sem komu upp í endurskoðun okkar, þar á meðal verulega annmarka á innra eftirliti sem komu fram í endurskoðuninni, ef við á.

Við höfum einnig lýst því yfir við stjórn og endurskoðunarnefnd að við höfum uppfyllt skyldur siðareglna um óhæði og höfum miðlað til þeirra upplýsingum um tengsl eða önnur atriði sem gætu mögulega haft áhrif á óhæði okkar og, þar sem viðeigandi er, hvaða varnir við höfum sett til að tryggja óhæði okkar. Deloitte ehf. hefur ekki veitt Lífeyrissjóði bankamanna neina þjónustu til viðbótar lögbundnu endurskoðuninni.

Af þeim atriðum sem við höfum upplýst stjórn og endurskoðunarnefnd um, lögðum við mat á hvaða atriði höfðu mesta þýðingu í endurskoðuninni á yfirstandandi ári og eru það megináherslur í endurskoðuninni. Við lýsum þessum atriðum í áritun okkar nema lög og reglur leyfi ekki að upplýst sé um slík atriði eða í undantekningartilfellum þegar endurskoðandinn metur að ekki skuli upplýsa um viðkomandi atriði þar sem neikvæðar afleiðingar upplýsinganna eru taldar vega þyngra en almannahagsmunir.

Við höfum verið endurskoðendur Lífeyrissjóðsins um langt skeið. Deloitte hefur verið valið sem endurskoðandi sjóðsins frá árinu 2008 þegar Lífeyrissjóðurinn var skilgreindur sem eining tengd almannahagsmunum.

**Kópavogur, 28. mars 2022**

**Deloitte ehf.**

Halldór Arason,  
Endurskoðandi

Endurskoðandi  
Halldór Arason



Undirritað af:  
Halldór Arason  
1510575949  
Dags: 28.03.2022  
Tími: 16:54:39  
Ástæða: Samþykkt  
Signet ID: 102c14f5-  
224e-4d56-9b67-  
0beebc8e9ad9



**Hlutfallsdeild**

Ársreikningur

2021

## Yfirlit um breytingu á hreinni eign til greiðslu lífeyris árið 2021

	Skýr.	2021	2020
<b>Iðgjöld</b>			
Iðgjöld sjóðfélaga .....		24.519	26.673
Iðgjöld launagreiðenda .....		100.628	107.701
Réttindaflutningur og endurgreiðslur .....		0	(168)
		<u>125.147</u>	<u>134.206</u>
Sérstök aukaframlög .....	3	<u>11.857</u>	<u>17.647</u>
		<u>137.004</u>	<u>151.854</u>
<b>Lífeyrir</b>			
Heildarfjárhæð lífeyris .....	4	2.741.197	2.542.119
Framlag til starfsendurhæfingarsjóðs .....		828	890
Beinn kostnaður vegna örorkulífeyris .....		<u>618</u>	<u>1.127</u>
		<u>2.742.643</u>	<u>2.544.135</u>
<b>Hreinar fjárfestingartekjur</b>			
Hreinar tekjur af eignarhlutum í félögum og sjóðum .....	5	959.083	228.977
Hreinar tekjur af skuldabréfum .....	6	2.594.087	2.098.674
Vaxtatekjur af bundnum bankainnstæðum .....		56.845	460.958
Vaxtatekjur af handbæru fé .....		1.285	2.774
Fjárfestingargjöld .....	7	<u>(12.550)</u>	<u>(11.404)</u>
		<u>3.598.750</u>	<u>2.779.979</u>
<b>Rekstrarkostnaður</b>			
Skrifstofu- og stjórnunarkostnaður .....	8	95.045	88.194
Hlutdeild aðildarfyrirtækja í rekstrarkostnaði .....	20	<u>(49.146)</u>	<u>(46.207)</u>
		<u>45.899</u>	<u>41.987</u>
Breyting á hreinni eign til greiðslu lífeyris .....		947.212	345.710
Hrein eign frá fyrra ári .....		<u>39.339.215</u>	<u>38.993.505</u>
Hrein eign til greiðslu lífeyris í árslok .....		<u>40.286.427</u>	<u>39.339.215</u>

## Efnahagsreikningur 31. desember 2021

	Skýr.	31.12.2021	31.12.2020
<b>Eignir</b>			
<b>Fjárfesting</b>			
Eignarhlutir í félögum og sjóðum .....	9	3.836.275	5.483.004
Skuldabréf .....	10	35.390.583	32.338.356
Bundnar bankainnstæður .....		345.156	838.764
		<u>39.572.015</u>	<u>38.660.124</u>
<b>Kröfur</b>			
Kröfur á launagreiðendur .....		7.016	7.397
Aðrar kröfur .....		29.672	32.725
		<u>36.687</u>	<u>40.123</u>
<b>Ýmsar eignir</b>			
Varanlegir rekstrarfjármunir .....	15	1.263	1.018
<b>Handbært fé .....</b>		<u>680.157</u>	<u>660.492</u>
<b>Eignir samtals</b>		<u>40.290.122</u>	<u>39.361.757</u>
<b>Skuldir</b>			
<b>Viðskiptaskuldir</b>			
Áfallinn kostnaður og fyrirframinnheimtar tekjur .....		3.433	3.308
Aðrar skuldir .....	17	262	19.234
<b>Skuldir samtals</b>		<u>3.695</u>	<u>22.542</u>
<b>Hrein eign til greiðslu lífeyris</b>		<u>40.286.427</u>	<u>39.339.215</u>
<b>Skuldbindingar utan efnahags</b>	18		

## Yfirlit um sjóðstreymi ársins 2021

	2021	2020
<b>Inngreiðslur</b>		
Iðgjöld .....	137.386	145.182
Innborgaðar vaxtatekjur af handbæru fé og kröfum .....	1.285	2.774
Aðrar inngreiðslur .....	49.146	46.207
	<u>187.817</u>	<u>194.163</u>
<b>Útgreiðslur</b>		
Lífeyrir .....	2.761.615	2.568.182
Rekstrarkostnaður .....	94.443	87.977
Fjárfesting í rekstrarfjármunum .....	721	148
Aðrar útgreiðslur .....	1.552	25.537
	<u>2.858.332</u>	<u>2.681.843</u>
<b>Breyting á ráðstöfunarfé til fjárfestingar .....</b>	<u>(2.670.515)</u>	<u>(2.487.680)</u>
<b>Fjárfestingarhreyfingar</b>		
Innborgaðar tekjur af eignarhlutum í félögum og sjóðum .....	7.671	1.291
Keyptir eignarhlutir í félögum og sjóðum .....	(1.623.230)	(5.197.740)
Seldir eignarhlutir í félögum og sjóðum .....	4.213.582	1.408.737
Afborganir höfuðstóls og vaxta skuldabréfa .....	3.650.069	2.377.083
Keypt skuldabréf .....	(4.228.969)	(3.795.867)
Seld skuldabréf .....	120.604	458.892
Endurgreidd bundin innlán .....	550.453	7.292.540
	<u>2.690.179</u>	<u>2.544.936</u>
Hækkun á handbæru fé .....	19.665	57.256
Handbært fé í ársbyrjun .....	<u>660.492</u>	<u>603.236</u>
Handbært fé í árslok .....	<u>680.157</u>	<u>660.492</u>

# Yfirlit um tryggingafræðilega stöðu 31. desember 2021

Fjárhæðir í milljónum króna

## Tryggingafræðileg staða 2021

Eignir	Áfallin skuldbinding	Framtíðar- skuldbinding	Heildar- skuldbinding
Hrein eign til greiðslu lífeyris.....	40.286,4		40.286,4
Mismunur á bókfærðu verði og núvirði skuldabréfa.....	-1.059,1		-1.059,1
Núvirði framtíðariðgjalda.....		603,0	603,0
Eignir samtals.....	<u>39.227,3</u>	<u>603,0</u>	<u>39.830,3</u>
<b>Skuldbindingar</b>			
Ellilífeyrir.....	34.078,4	786,3	34.864,7
Örorkulífeyrir.....	431,8	11,5	443,3
Makalífeyrir.....	4.815,4	49,3	4.864,7
Barnalífeyrir.....		0,5	0,5
Dánar- og makabætur.....		13,1	13,1
95 ára regla.....	467,6	80,0	547,6
Endurgreiðsla iðgjalda.....	611,3		611,3
Núvirði framtíðarrekstrarkostnaðar.....	372,6	14,2	386,8
Skuldbindingar samtals.....	<u>40.777,1</u>	<u>954,9</u>	<u>41.732,0</u>
<b>Eignir umfram skuldbindingar .....</b>	<b>-1.549,7</b>	<b>-351,9</b>	<b>-1.901,7</b>
<b>Í hlutfalli af skuldbindingum í árslok.....</b>	<b>-3,8%</b>	<b>-36,9%</b>	<b>-4,6%</b>
<b>Í hlutfalli af skuldbindingum í ársbyrjun.....</b>	<b>-3,4%</b>	<b>-46,6%</b>	<b>-4,8%</b>

## Tryggingafræðileg staða 2020

Eignir	Áfallin skuldbinding	Framtíðar- skuldbinding	Heildar- skuldbinding
Hrein eign til greiðslu lífeyris.....	39.339,2		39.339,2
Mismunur á bókfærðu verði og núvirði skuldabréfa.....	-795,3		-795,3
Mismunur á bókfærðu verði og matsvirði skráðra hlutabréfa.....	-153,8		-153,8
Núvirði framtíðarfjárfestingarkostnaðar.....			0,0
Núvirði framtíðarrekstrarkostnaðar.....	-351,1	-17,9	-369,0
Núvirði framtíðariðgjalda.....		709,8	709,8
Eignir samtals.....	<u>38.039,0</u>	<u>691,9</u>	<u>38.730,9</u>
<b>Skuldbindingar</b>			
Ellilífeyrir.....	33.122,3	1.076,6	34.198,9
Örorkulífeyrir.....	484,8	16,1	500,9
Makalífeyrir.....	4.735,1	76,1	4.811,2
Barnalífeyrir.....		0,4	0,4
Dánar- og makabætur.....		14,3	14,3
95 ára regla.....	497,8	112,1	609,9
Endurgreiðsla iðgjalda.....	536,3		536,3
Skuldbindingar samtals.....	<u>39.376,3</u>	<u>1.295,6</u>	<u>40.671,9</u>
<b>Eignir umfram skuldbindingar .....</b>	<b>-1.337,3</b>	<b>-603,7</b>	<b>-1.941,0</b>
<b>Í hlutfalli af skuldbindingum í árslok.....</b>	<b>-3,4%</b>	<b>-46,6%</b>	<b>-4,8%</b>
<b>Í hlutfalli af skuldbindingum í ársbyrjun.....</b>	<b>-1,9%</b>	<b>-45,1%</b>	<b>-3,4%</b>

# Skýringar

## 1. Starfsemi

Lífeyrissjóður bankamanna starfar samkvæmt lögum um skyldutryggingu lífeyrisréttinda og starfsemi lífeyrissjóða nr. 129/1997 og hefur til þess fullgilt starfsleyfi. Sjóðurinn starfar í tveimur deildum, Hlutfallsdeild og Aldursdeild og skulu allir starfsmenn aðildarfyrirtækja sjóðsins, sem náð hafa 16 ára aldri, vera sjóðfélagar meðan þeir starfa hjá viðkomandi aðildarfyrirtæki. Greiddur er ellilífeyrir, örorkulífeyrir, makalífeyrir og barnalífeyrir.

### Lífeyrisréttindi

Réttindi til lífeyris ráðast af starfshlutfalli og starfstíma svo og launum seinustu 5 ára. Lífeyrisgreiðslur eru verðtryggðar og fylgja vísitölu neysluverðs. Taka eftirlauna getur hafist við 65 ára aldur eða fyrr ef aldur og starfsaldur ná 95 árum. Að öðru leyti eru réttindi óháð aldri sjóðfélaga. Sjóðfélagi á rétt á örorkulífeyri ef hann verður fyrir orkutapi sem metið er 50% eða meira. Andist sjóðfélagi, eiga eftirlifandi maki og börn rétt á lífeyri úr sjóðnum. Í samþykktum sjóðsins er kveðið nánar á um ávinnslu réttinda.

Lífeyrissjóðurinn ábyrgist lífeyrisskuldbindingar sínar með eignum sínum. Árlega er gerð tryggingafræðileg úttekt á stöðu sjóðsins og getur hún haft áhrif á lífeyrisréttindi, því sjóðnum er skylt að auka eða skerða lífeyrisréttindi sjóðfélaga fari munur milli eigna og lífeyrisskuldbindinga sjóðsins fram yfir tiltekin mörk.

Lífeyrissjóðurinn veitir viðtöku iðgjaldi til greiðslu lífeyris vegna elli til æviloka, örorku eða andláts samkvæmt nánari ákvæðum laganna. Skylduaðild er að lífeyrissjóðnum og er kveðið á um iðgjald til sjóðsins í kjarasamningum SSF og viðsemjanda þess. Launamönnum SSF sem greiða til þessarar deildar sjóðsins ber að greiða 4% af grunnlaunum sínum á móti 14,4% framlagi atvinnurekenda eða samtals 18,4% sem kallast lágmarksiðgjald.

## 2. Reikningsskilaaðferðir

### Grundvöllur reikningsskilanna

Ársreikningurinn er í samræmi við lög nr. 3/2006 um ársreikninga, lög um skyldutryggingu lífeyrisréttinda og starfsemi lífeyrissjóða og reglur Fjármálaeftirlitsins (FME) nr. 335/2015 um ársreikninga lífeyrissjóða. Ársreikningurinn er gerður eftir sömu reikningsskilaaðferðum og árið áður. Ársreikningurinn er gerður í íslenskum krónum og eru fjárhæðir birtar í þúsundum nema annað sé tekið fram.

### Gjaldmiðlar og vísitölur

Eignir og skuldir sem bundnar eru vísitölu eða gengi erlendra gjaldmiðla eru færðar upp miðað við verðlag eða gengi í árslok. Viðskipti í erlendum gjaldmiðlum eru færð á gildandi gengi þess dags sem viðskiptin fara fram. Peningalegar eignir og skuldir í erlendum gjaldmiðlum eru færðar miðað við gengi í árslok. Gengi Seðlabanka Íslands greinist þannig:

	Meðalgengi ársins		Árslokagengi	
	2021	2020	31.12.2021	31.12.2020
Evra ( EUR ).....	150,19	154,52	147,6	156,1

### Skráning iðgjalda

Iðgjöld eru tekjufærð þegar þau leiða til ávinnslu réttinda sjóðfélaga hjá sjóðnum. Óinnheimt iðgjöld í árslok eru eignfærð sem kröfur á launagreiðendur.

Framlag ríkisins til jöfnunar á örorkubyrði er hluti af tryggingargjaldi vegna launa og rennur til lækunar og jöfnunar á örorkubyrði á milli lífeyrissjóða.

### Lífeyrir

Undir lífeyri falla lífeyrisgreiðslur sjóðsins, þ.e. ellilífeyrir, makalífeyrir, örorkulífeyrir og barnalífeyrir. Aðrar greiðslur sem falla undir lífeyri eru framlag til starfsendurhæfingarsjóðs og beinn kostnaður vegna örorkulífeyris, eða kostnaður við örorkumat.

### Hreinar fjárfestingartekjur

Undir hreinar tekjur af eignarhlutum í félögum og sjóðum fellur arður af hlutabréfum, söluhagnaður og sölutap svo og óinnleystur gengismunur af hlutabréfum og sjóðum, bæði vegna breytinga á gangvirði bréfanna og gengi gjaldmiðla.

Undir hreinar tekjur af skuldabréfum falla vaxtatekjur, verðbætur og lántökuþóknar af skuldabréfum, hagnaður og tap af sölu skuldabréfa, breytingar á gangvirði til hækkunar og lækunar og hliðstæðar tekjur og gjöld. Hér er einnig færð varúðarniðurfærsla skuldabréfa vegna tapshættu sem er fyrir hendi á reikningsskiladegi.

Undir fjárfestingargjöld falla öll fjárfestingargjöld og allar þóknar fjármálfyrirtækja og sjóða um sameiginlega fjárfestingu vegna umsýslu og stjórnnunar á fjárfestingum lífeyrissjóðs. Undir þennan lið falla einnig þau fjárfestingargjöld sem ekki falla undir liði 3.1 - 3.5 í reglum um ársreikninga lífeyrissjóða 335/2015.

# Skýringar

## 2. Reikningsskilaaðferðir (framhald)

### Rekstrarkostnaður

Undir þennan lið fellur allur kostnaður vegna reksturs sjóðsins. Kostnaðurinn er færður til gjalda þegar hann fellur til.

### Fjárfesting

Fjárfesting sjóðsins skiptist í eignarhluta í félögum og sjóðum, skuldabréf og bundnar bankainnstæður. Skilgreiningar á framangreindri flokkun ásamt matsaðferðum sem beitt er við hvern lið fjárfestingar eru eftirfarandi:

Eignarhlutar í félögum og sjóðum eru framseljanleg verðbréf svo sem hlutabréf, hlutdeildarskírteini og önnur slík verðbréf. Eignarhlutar í félögum og sjóðum eru eignfærð á gangvirði.

Skuldabréf eru framseljanleg skuldabréf og önnur skuldabréf sem gefin eru út af lánastofnunum, opinberum aðilum eða öðrum félögum. Hér er átt við bréf sem t.d. eru bundin við vísitölu eða gengi gjaldmiðla hvort sem vextir eru fastir eða hafa tiltekna vaxtaviðmiðun. Skuldabréf eru færð á gangvirði í árslok nema ef um er að ræða skuldabréf sem fyrirhugað er að halda til gjalddaga og útlán til sjóðfélaga, slík skuldabréf eru færð á upphaflegri kaupkröfu í efnahagsreikningi.

Bundnar bankainnstæður eru innlán í bönkum og sparisjóðum sem bundin eru til lengri tíma en þriggja mánaða.

### Matsaðferðir fjárfestingar

Fjármálagerningar, aðrir en útlán til sjóðfélaga og skuldabréf sem haldið er til gjalddaga, eru metnir á gangvirði í samræmi við settar reikningsskilareglur. Útlán til sjóðfélaga og skuldabréf sem sjóðurinn tilgreinir að verði haldið til gjalddaga eru færð á afskrifuðu kostnaðarverði miðað við upphaflega ávöxtunarkröfu.

Gangvirði fjármálagerna sem skráðir eru á skipulegum verðbréfamarkaði er markaðsverð í lok tímabils, en gangvirði annarra fjárfestingar í þessum flokki byggist á verðmatsaðferðum sem lýst er í skýringu nr. 13. Í þeirri skýringu eru jafnframt upplýsingar um stigskiptingu gangvirðis samkvæmt verðmatsaðferðum.

Við mat á útlánnum og skuldabréfum sem færð eru á afskrifuðu kostnaðarverði er tekið tillit til þeirrar tapsáhættu sem kann að vera fyrir hendi á reikningsskiladegi í samræmi við settar reikningsskilareglur. Varúðarniðurfærslan nemur um 0,05% af eignasafninu. Nánari sundurliðun á niðurfærslu er að finna í skýringu 11.

### Kröfur

Kröfur eru færðar á gangvirði við upphaflega skráningu í bókhald. Á hverjum reikningsskiladegi eru kröfur metnar með hliðsjón af tapsáhættu og færðar í afskriftarreikning samkvæmt niðurstöðu slíks mats. Varúðarniðurfærslan er færð til lækkunar á viðkomandi lið í efnahagsreikningi og gjaldfærð undir önnur gjöld í yfirliti um breytingu á hreinni eign til greiðslu lífeyris.

### Handbært fé

Handbært fé er fært í efnahagsreikning á gangvirði. Handbært fé samkvæmt sjóðstreymi samanstendur af óbundnum bankainnstæðum í íslenskum krónum og erlendum gjaldmiðlum.

### Varanlegir rekstrarfjármunir

Eignir eru skráðar meðal varanlegra rekstrarfjármuna þegar líklegt er að hagrænn ávinningur tengdur eigninni muni nýtast félaginu og hægt er að meta kostnað vegna eignarinnar með áreiðanlegum hætti. Varanlegir rekstrarfjármunir eru upphaflega skráðir á kostnaðarverði. Kostnaðarverð varanlegra rekstrarfjármuna samanstendur af kaupverði og öllum beinum kostnaði við að koma eigninni í tekjuhæft ástand.

Afskriftir eru reiknaðar sem fastur árlegur hundradshluti af kostnaðarverði miðað við eignarhaldstíma á árinu að teknu tilliti til væntanlegs hrakvirðis.

### Skuldbindingar

Skuldbindingar eru færðar upp í efnahagsreikningi ef líklegt þykir að sjóðurinn verði fyrir fjárhagslegum útgjöldum í framtíðinni vegna liðins atburðar eða viðskipta og hægt er að meta fjárhæð hennar með áreiðanlegum hætti.

## 3. Sérstök aukaframlög

	2021	2020
Árlegt framlag ríkissjóðs til jöfnunar á örorkubyrði lífeyrissjóða.....	11.857	17.647
	<u>11.857</u>	<u>17.647</u>

# Skýringar

## 4. Lífeyrir

	2021	2020
Ellilífeyrir .....	2.368.901	2.197.230
Örorkulífeyrir .....	123.160	110.338
Makalífeyrir .....	249.136	234.551
	<u>2.741.197</u>	<u>2.542.119</u>

## 5. Hreinar tekjur af eignarhlutum í félögum og sjóðum

	2021	2020
Arðgreiðslur .....	7.671	1.291
Gangvirðisbreytingar vegna innlendra eigna .....	951.411	227.686
	<u>959.083</u>	<u>228.977</u>

Breytingar á gangvirði greinast þannig niður á fjárfestingu:

	2021	2020
Landsbankinn - Veltubréf .....	12.239	11.904
Landsbankinn - Öndvegisbréf .....	127.847	43.975
Landsbankinn - Úrvalsbréf .....	130.040	46.045
Júpiter - innlend hlutabréf .....	63.017	43.535
Kaupþing IS-15 .....	91.394	21.299
Síminn hf .....	82.597	60.196
Arion banki hf .....	157.280	10.188
Marel hf .....	3.397	3.965
Festi hf .....	17.319	2.804
Hagar hf .....	16.860	2.649
Síldarvinnslan hf. ....	71.416	0
Íslandsbanki hf. ....	35.151	0
Edda slhf .....	4.413	(5.226)
Horn III slhf .....	19.198	(2.206)
Íslensk verðbréf - Veðskuldabréfasjóður .....	2.859	2.767
Landsbréf - Veðskuldabréfasjóður II .....	1.567	(312)
Horn II slhf .....	484	(321)
Landsbréf - Hvatning slhf .....	69.852	(19.677)
Fjarskipti hf .....	(3.168)	481
Aðrar breytingar á gangvirði .....	47.650	5.620
	<u>951.411</u>	<u>227.686</u>

## 6. Hreinar tekjur af skuldabréfum

	2021	2020
Vaxtatekjur, verðbætur og lántökuþóknanir .....	2.594.087	2.098.674
	<u>2.594.087</u>	<u>2.098.674</u>

Hreinar tekjur greinast þannig eftir skuldabréfaflokkum:

	Gangvirði	Kostnaðarverð	2021
Skuldabréf með ríkisábyrgð .....	290.515	1.385.229	1.675.744
Skuldabréf sveitarfélaga .....	0	46.579	46.579
Skuldabréf lánastofnana .....	1.094	63.800	64.894
Skuldabréf fyrirtækja .....	0	746.054	746.054
Veðlán sjóðfélaga .....	0	60.816	60.816
	<u>291.609</u>	<u>2.302.478</u>	<u>2.594.087</u>

Hreinar tekjur greinast þannig eftir skuldabréfaflokkum:

	Gangvirði	Kostnaðarverð	2020
Skuldabréf með ríkisábyrgð .....	296.113	1.163.853	1.459.966
Skuldabréf sveitarfélaga .....	0	19.349	19.349
Skuldabréf lánastofnana .....	11.177	118.452	129.629
Skuldabréf fyrirtækja .....	0	431.337	431.337
Veðlán sjóðfélaga .....	0	58.393	58.393
	<u>307.290</u>	<u>1.791.383</u>	<u>2.098.674</u>



# Skýringar

## 7. Fjárfestingargjöld

<b>Fjárfestingargjöld 2021</b>	Bein fjárf.gjöld	Áætluð og reiknuð fjárf.gjöld	Fjárf.gjöld samtals	Meðalstaða eigna í sjóðum	Hlutfall fjárf.gjalda af meðaleign
Innlendir fjárfestingasjóðir .....	0	30.600	30.600	3.752.843	0,82%
Innlendir fagfjárfestingasjóðir .....	0	605	605	83.243	0,73%
Kaup- og sölubókun. v. verðbr.kaupa .....	1.570	0	1.570		
Vörslubókun .....	5.344	0	5.344		
Umsýslubókun .....	5.636	0	5.636		
	<b>12.550</b>	<b>31.205</b>	<b>43.755</b>	<b>3.836.087</b>	

<b>Fjárfestingargjöld 2020</b>	Bein fjárf.gjöld	Áætluð og reiknuð fjárf.gjöld	Fjárf.gjöld samtals	Meðalstaða eigna í sjóðum	Hlutfall fjárf.gjalda af meðaleign
Innlendir fjárfestingasjóðir .....	0	11.779	11.779	3.005.750	0,39%
Innlendir fagfjárfestingasjóðir .....	0	664	664	50.013	1,33%
Kaup- og sölubóknanir v. verðbr.kaupa ...	1.019	0	1.019		
Vörslubókun .....	5.032	0	5.032		
Umsýslubókun .....	5.354	0	5.354		
	<b>11.404</b>	<b>12.443</b>	<b>23.847</b>	<b>3.055.763</b>	

## 8. Rekstrargjöld

### 8.1 Skrifstofu- og stjórnunarkostnaður:

	2021	2020
Laun og launatengd gjöld.....	41.155	41.146
Endurskoðun .....	5.363	6.526
Innri endurskoðun.....	2.426	2.516
Tryggingafræðileg aðstoð.....	3.828	3.157
Önnur aðkeypt þjónusta.....	8.576	4.565
Annar kostnaður.....	33.696	30.283
	<b>95.045</b>	<b>88.194</b>

### 8.2 Laun og launatengd gjöld:

	2021	2020
Laun starfsfólks.....	28.107	30.079
Stjórnarlaun.....	4.705	3.690
Mótframlag í lífeyrissjóð.....	4.780	4.926
Önnur launatengd gjöld .....	3.563	2.450
	<b>41.155</b>	<b>41.146</b>
Stöðugildi að meðaltali.....	4	4

# Skýringar

## 8. Rekstrargjöld (framhald)

### 8.3 Laun stjórnarmanna, framkvæmdastjóra og endurskoðunarnefndar:

	2021	2020
Tryggvi Tryggvason, framkvæmdarstjóri.....	9.347	9.348
Ari Skúlason, stjórnarformaður.....	1.023	1.041
Ingólfur Guðmundsson, varaformaður.....	783	797
Sigurjón Gunnarsson.....	725	716
Ástríður Hjördísar Gísladóttir.....	543	530
Sunna Ósk Friðbertsdóttir.....	725	369
Helga Jónsdóttir.....	543	348
Þóra Valný Yngadóttir.....	0	318
Bryndís Sigurðardóttir.....	0	185
Margrét Lilja Hrafnkelsdóttir.....	0	69
Árni Tómasson, formaður endurskoðunarnefndar.....	363	348
	<u>14.052</u>	<u>14.070</u>

Innifalið í launum stjórnarmanna, framkvæmdastjóra og endurskoðunarnefndar eru heildarlaun og þóknunir vegna starfa í þágu lífeyrissjóðsins. Þá eru meðtalin hlunnindi, aukið mótframlag í séreignarsjóð og þóknun vegna starfa sem viðkomandi gegnir í krafti eignaraðildar sjóðsins sem og setu í nefndum og stjórnnum sem hann er tilnefndur í af hálfu sjóðsins ef það á við.

### 8.4 Þóknunir til ytri endurskoðenda sjóðsins:

	2021	2020
Þóknun fyrir endurskoðun.....	5.363	5.488
Önnur þjónusta.....	0	1.038
	<u>5.363</u>	<u>6.526</u>

### 8.5 Þóknunir til innri endurskoðenda sjóðsins:

	2021	2020
Þóknun fyrir innri endurskoðun.....	2.426	2.516
	<u>2.426</u>	<u>2.516</u>

### 8.6 Þóknunir til tryggingastærðfræðings sjóðsins:

	2021	2020
Þóknun fyrir útreikninga á tryggingafræðilegri stöðu.....	3.177	2.459
Önnur þjónusta.....	651	699
	<u>3.828</u>	<u>3.157</u>

# Skýringar

## 9. Eignarhlutir í félögum og sjóðum

	31.12.2021	31.12.2020
Eignarhlutar í innlendum hlutafélögum .....	1.177.896	458.967
Hlutdeildarskírteini í innlendum sjóðum .....	2.658.379	5.024.037
	<u>3.836.275</u>	<u>5.483.004</u>

### Eignarhlutar í innlendum félögum greinast þannig:

	Hlutdeild	31.12.2021		31.12.2020	
		Gangvirði	Kostnaðarverð*	Gangvirði	Kostnaðarverð*
<b>Skráð félög:</b>					
Síminn hf.....	0,27%	242.324	69.979	181.152	64.074
Sýn hf.....	0,04%	7.878	1.522	4.690	1.306
Marel hf.....	0,01%	34.523	27.215	31.126	27.215
Hagar hf.....	0,17%	131.821	112.536	22.838	20.229
Festi hf.....	0,11%	77.706	57.698	28.434	25.682
Arion banki hf.....	0,09%	287.762	146.946	69.350	59.280
Iceland Seafood International hf.....	0,02%	7.400	8.417	0	0
Íslandsbanki hf.....	0,03%	78.594	49.199	0	0
Síldarvinnslan hf.....	0,09%	158.233	94.183	0	0
Kvika banki hf.....	0,01%	13.400	12.826	0	0
		<u>1.039.640</u>	<u>580.521</u>	<u>337.591</u>	<u>197.787</u>
<b>Óskráð félög:</b>					
Edda slhf.....	2,00%	57.332	56.087	55.179	59.890
Horn II slhf.....	1,17%	2.426	16.270	7.794	41.108
Horn III slhf.....	0,90%	75.782	84.833	56.584	84.833
Önnur hlutabréf.....		2.716	786	1.818	786
		<u>138.256</u>	<u>157.976</u>	<u>121.376</u>	<u>186.617</u>
Hlutabréfaeign alls .....		<u>1.177.896</u>	<u>738.497</u>	<u>458.967</u>	<u>384.404</u>

### Hlutdeildarskírteini greinast þannig:

	Hlutdeild	31.12.2021		31.12.2020	
		Gangvirði	Kostnaðarverð*	Gangvirði	Kostnaðarverð*
<b>Innlendir sjóðir með skuldabréfum:</b>					
Íslensk verðbréf - Veðskuldabréfasjóður..	3,73%	49.500	30.000	46.641	30.000
Landsbréf - Veðskuldabréfasjóður II.....	1,49%	55.061	53.806	15.285	15.597
Hlutdeildarskírteini í innlendum skuldabréfasj. alls .....		<u>104.561</u>	<u>83.806</u>	<u>61.926</u>	<u>45.597</u>
<b>Innlendir sjóðir með hlutabréfum:</b>					
Landsbankinn - Úrvalsbréf.....	2,90%	429.571	151.558	299.531	151.558
Landsbankinn - Öndvegisbréf.....	5,34%	430.807	200.000	302.960	200.000
Júpiter - Innlend hlutabréf.....	0,00%	0	0	213.909	100.000
Stefnir - ÍS-15.....	0,77%	277.058	100.000	185.663	100.000
SÍA IV framtakssjóður.....	0,50%	10.243	11.200	0	0
Kvika - innlend hlutabréf.....	2,50%	310.890	276.925	0	0
Landsbréf - Hvatning slhf.....	1,46%	173.154	122.979	103.302	122.979
Hlutdeildarskírteini í innlendum hlutabréfasj. alls .....		<u>1.631.723</u>	<u>862.662</u>	<u>1.105.366</u>	<u>674.537</u>
<b>Önnur hlutdeildarskírteini:</b>					
Landsbankinn - Veltubréf.....	3,50%	922.096	921.035	3.856.745	3.850.229
Hlutdeildarskírteini alls .....		<u>2.658.379</u>	<u>1.867.503</u>	<u>5.024.037</u>	<u>4.570.362</u>
Eignarhlutir í félögum og sjóðum alls.....		<u>3.836.275</u>	<u>2.606.000</u>	<u>5.483.004</u>	<u>4.954.766</u>

\*Kostnaðarverð óskráðra félaga og sjóða tekur til upphaflegs kostnaðarverðs og er ekki tekið tillit til greiðslna sem borist hafa á líftíma viðkomandi eignar.

# Skýringar

## 10. Skuldabréf

	31.12.2021		
	Gangvirði	Kostnaðarverð	Samtals
Skuldabréf með ríkisábyrgð			
Íbúðabréf.....	4.536.667	15.231.579	19.768.246
Húsbréf.....	0	33.676	33.676
Ríkisbréf.....	922.182	214.089	1.136.271
Önnur skuldabréf með ríkisábyrgð .....	0	255.224	255.224
	5.458.849	15.734.567	21.193.417
Skuldabréf sveitarfélaga .....	0	914.363	914.363
Skuldabréf lánastofnana .....	104.517	2.364.767	2.469.284
Skuldabréf fyrirtækja .....	0	10.180.479	10.180.479
Veðlán sjóðfélaga.....	0	650.650	650.650
Niðurfærsla skuldabréfa.....	0	(17.609)	(17.609)
Skuldabréf alls .....	5.563.366	29.827.217	35.390.583

	31.12.2020		
	Gangvirði	Kostnaðarverð	Samtals
Skuldabréf með ríkisábyrgð			
Íbúðabréf.....	4.618.349	14.861.298	19.479.648
Húsbréf.....	0	33.150	33.150
Ríkisbréf.....	934.359	0	934.359
Önnur skuldabréf með ríkisábyrgð .....	0	486.865	486.865
	5.552.709	15.381.313	20.934.022
Skuldabréf sveitarfélaga .....	0	579.495	579.495
Skuldabréf lánastofnana .....	172.520	1.417.407	1.589.926
Skuldabréf fyrirtækja .....	0	8.467.535	8.467.535
Veðlán sjóðfélaga.....	0	785.435	785.435
Niðurfærsla skuldabréfa.....	0	(18.058)	(18.058)
Skuldabréf alls .....	5.725.228	26.613.127	32.338.356

Meirihluti skuldabréfa Hlutfallsdeildar er metinn á afskrifuðu kostnaðarverði þar sem tekin hefur verið ákvörðun um að halda bréfunum til gjalddaga. Væru þessi skuldabréf færð til eignar á markaðsverði væri bókfært verð þeirra 7.370,5 millj.kr. hærra og hrein eign til greiðslu lífeyris hærrí sem því nemur. Að sama skapi væri reiknuð raunávöxtun á árinu 2021 lægri ef skuldabréf væru metin á markaðsverði, eða 3,5% í stað 4,3%. Í lok árs 2020 var markaðsverð 7.083,8 millj.kr. hærra en bókfært virði. Aðferð við bókhaldslegt mat á skuldabréfum hefur þó engin áhrif á tryggingafræðilega stöðu deildarinnar.

## 11. Niðurfærslur skuldabréfa

	31.12.2021	31.12.2020
Niðurfærsla í ársbyrjun .....	18.058	17.944
Breyting niðurfærslu á árinu.....	(449)	114
	17.609	18.058

Skuldabréf eru færð niður í efnahagsreikningi vegna óvissu um innheimtu. Hér er ekki um endanlega afskrift að ræða heldur er myndaður afskriftareikningur til að mæta þeim kröfum sem kunna að tapast. Bókfærð niðurfærsla skiptist þannig að 6,5 millj.kr. eru vegna veðskuldabréfa og 11,1 millj.kr. vegna skuldabréfa lánastofnana.

## 12. Skipting fjárfestingar eftir gjaldmiðlum

	Í íslenskum krónum	Í erlendum gjaldmiðlum	Samtals
Eignarhlutir í félögum og sjóðum.....	3.836.275	0	3.836.275
Skuldabréf.....	35.387.684	2.899	35.390.584
Innlánasamningar.....	345.156	0	345.156
	39.569.116	2.899	39.572.015
Hlutfallsleg skipting .....	99,99%	0,01%	100%
Skipting fjárfestingar eftir erlendum gjaldmiðlum:			
	Eignarhlutir í félögum og sjóðum	Skuldabréf	Hlutfall
Í EUR.....	0	2.899	100%

# Skýringar

## 13. Gangvirðismat

Taflan hér að neðan sýnir fjármálagerninga, færða á gangvirði, flokkaða eftir verðmatsaðferð. Matsaðferðunum er skipt í 3 stig sem endurspeglar mikilvægi þeirra forsendna sem lagðar eru til grundvallar við ákvörðun gangvirðis fjármálagerninganna. Fjárhæðir eru í þúsundum króna. Stigin eru eftirfarandi:

**Stig 1:** gangvirðismatið byggir á uppgefnu verði á virkum markaði fyrir samskonar eignir og skuldir.

**Stig 2:** gangvirðismatið byggir á viðskiptum á markaði með sambærilegar eignir, beint eða óbeint. Nýjasta viðskiptaverð í tengingu við almennt viðurkenndar verðmatsaðferðir er notað við að ákvarða gangvirði hlutbréfa. Ávöxtunarkrafa skuldabréfa með sambærilega tímalengd, sem eru virk í viðskiptum er notuð sem viðmið við verðmat á skuldabréfum.

**Stig 3:** gangvirðismatið byggir að verulegu leyti á verðlíkönum. Fyrir óskráð hlutabréf þar sem engar markaðsupplýsingar liggja fyrir, er beitt ýmsum almennt viðurkenndum verðmatsaðferðum fyrir virði óskráðra eigna. Meðal verðmatsaðferða eru reiknað innra virði, verðmat byggt á sjóðstreymi eða samanburði á kennitölum sambærilegra fyrirtækja og önnur virðislíkön. Framtakssjóðir eru metnir á innra virði í samræmi við árschlutauppgjör og endurskoðuð ársuppgjör sjóðanna.

	Stig 1	Stig 2	Stig 3	Samtals
<b>31.12.2021</b>				
Eignarhlutir í félögum og sjóðum .....	3.410.062	0	426.213	3.836.275
Skuldabréf .....	5.563.366	0	0	5.563.366
Bundnar bankainnstæður .....	345.156	0	0	345.156
	9.318.584	0	426.213	9.744.798

	Stig 1	Stig 2	Stig 3	Samtals
<b>31.12.2020</b>				
Eignarhlutir í félögum og sjóðum .....	5.196.400	0	286.604	5.483.004
Skuldabréf .....	5.725.228	0	0	5.725.228
Bundnar bankainnstæður .....	838.764	0	0	838.764
	11.760.392	0	286.604	12.046.996

## 14. Flokkun og gangvirði fjáreigna og fjárskulda

	Útlán	Gangvirði	Kostnaðarverð	Samtals
<b>Fjáreignir</b>				
Eignarhlutir í félögum og sjóðum .....	0	3.836.275	0	3.836.275
Skuldabréf .....	644.143	5.563.366	29.183.074	35.390.583
Bundnar bankainnstæður .....	0	345.156	0	345.156
Handbært fé .....	0	680.157	0	680.157
Iðgjaldakröfur og aðrar kröfur .....	0	0	36.687	36.687
	644.143	10.424.954	29.219.761	40.288.859
<b>Fjárskuldir</b>				
Viðskiptaskuldir .....	0	0	3.695	3.695
	0	0	3.695	3.695

## 15. Rekstrarfjármunir

	Innréttingar, áhöld og tæki
<b>Kostnaðarverð:</b>	
Staða í ársbyrjun.....	8.339
Eignfært á árinu.....	721
Staða í árslok.....	9.060
<b>Afskriftir:</b>	
Staða í ársbyrjun.....	(7.321)
Afskrifað á árinu .....	(476)
Staða í árslok.....	(7.797)
Bókfært verð í ársbyrjun.....	1.018
Bókfært verð í árslok.....	1.263
Afskriftarhlutföll .....	20%

# Skýringar

## 16. Lífeyrisskuldbindingar

Tryggingafræðilegt mat á lífeyrisskuldbindingum Hlutfallsdeildar:

Samkvæmt niðurstöðu tryggingafræðilegrar athugunar á stöðu Hlutfallsdeildar í árslok 2021 miðað við 3,5% ársvexti vantar deildina 1.337,3 millj.kr. til að mæta áföllnum skuldbindingum eða -3,4% af skuldbindingum. Heildarskuldbindingar umfram eignir eru 1.941,0 millj.kr. eða -4,6% af skuldbindingum. Fjárhæðir í neðangreindri töflu eru í millj.kr.

Eignir	2021	2020
Endurmetin eign til tryggingafræðilegs uppgjörs í árslok.....	39.830,3	38.730,9
Endurmetin eign til tryggingafræðilegs uppgjörs í ársbyrjun.....	38.730,9	38.931,0
Hækkun/lækkun endurmetinnar eignar á árinu.....	1.099,4	(200,1)
<b>Skuldbindingar</b>		
Skuldbindingar í árslok.....	41.732,0	40.671,9
Skuldbindingar í ársbyrjun.....	40.671,9	40.289,3
Hækkun/lækkun skuldbindinga á árinu.....	1.060,1	382,6
<b>Breyting á tryggingafræðilegri stöðu á árinu.....</b>	<b>39,3</b>	<b>(582,7)</b>

### Yfirlit um breytingar á áföllnum lífeyrisskuldbindingum Hlutfallsdeildar árið 2021

Áfallnar lífeyrisskuldbindingar í ársbyrjun.....	39.376	38.883
Hækkun lífeyrisskuldbindinga vegna vaxta og verðbóta.....	3.236	2.676
Hækkun áunninna réttinda vegna iðgjalda ársins.....	198	265
Lækkun vegna greidds lífeyris á árinu.....	(2.741)	(2.542)
Hækkun/lækkun vegna annarra breytinga.....	335	94
Núvirði framtíðarrekkstrarkostnaðar.....	373	0
<b>Áfallnar lífeyrisskuldbindingar í árslok</b>	<b>40.777</b>	<b>39.376</b>

Í lok árs 2021 féllst fjármála- og efnahagsráðuneytið á tillögu Félag íslenskra tryggingastærðfræðinga (FÍT) um breytingar á forsendum reiknigrunnis um lífslíkur sem felur í sér veigamikla breytingu á mati lífeyrisskuldbindinga milli mismunandi aldurshópa og má því gera ráð fyrir að samhlíða þurfi að gera breytingar á réttindakerfum lífeyrissjóða. Því er lífeyrissjóðum heimilað að innleiða hinar breyttu forsendur á næstu tveimur árum og skulu allir lífeyrissjóðir vera búnir að innleiða breyttar forsendur um lífslíkur fyrir tryggingafræðilega athugun ársins 2023. Stjórn Lífeyrissjóðs bankamanna er með til skoðunar með hvaða hætti skuli mæta breytingunum. Væri tryggingafræðileg staða metin m.v. nýjan reiknigrunn án þess að breytingar yrðu gerðar á réttindakerfinu myndi staðan vera eftirfarandi:

Eignir	Áfallin skuldbinding	Framtíðar-skuldbinding	Heildar-skuldbinding
Hrein eign til greiðslu lífeyris.....	40.286,4		40.286,4
Mismunur á bókfærðu verði og núvirði skuldabréfa.....	(1.059,1)		(1.059,1)
Núvirði framtíðariðgjalda.....		604,0	604,0
Eignir samtals.....	39.227,3	604,0	39.831,3
<b>Skuldbindingar</b>			
Ellilífeyrir.....	35.860,1	838,7	36.698,8
Örorkulífeyrir.....	433,7	11,5	445,2
Makalífeyrir.....	4.784,6	44,0	4.828,6
Barnalífeyrir.....		0,4	0,4
Dánar- og makabætur.....		11,8	11,8
95 ára regla.....	497,2	85,2	582,4
Endurgreiðsla iðgjalda.....	611,3	0,0	611,3
Núvirði framtíðarrekkstrarkostnaður.....	372,7	14,1	386,8
Skuldbindingar samtals.....	42.559,6	1.005,9	43.565,5
Eignir umfram skuldbindingar .....	(3.332,3)	(401,9)	(3.734,2)
Í hlutfalli af skuldbindingum í árslok.....	-7,8%	-40,0%	-8,6%

## 17. Aðrar skuldir

	31.12.2021	31.12.2020
Ógreitt iðgjald Starfsendurhæfingarsjóðs.....	262	262
Ógreidd staðgreiðsla.....	0	18.971
	262	19.234

# Skýringar

## 18. Ábyrgðir og skuldbindingar

Sjóðurinn hefur skuldbundið Hlutfallsdeild til að fjárfesta í sjóðunum Horn IV fyrir 100 m.kr., Veðskuldabréfasjóði Landsbréfa II fyrir 100 m.kr. og SIA IV fyrir 100 m.kr. Óinnkallaðar skuldbindingar í framangreinda sjóði eru samtals um 230 m.kr. sem koma til greiðslu á næstu 3-4 árum.

## 19. Áhættuþættir í starfsemi og áhættustýring

### 19.1 Markmið áhættustýringar

Í daglegri starfsemi sinni sem lífeyrissjóður stendur sjóðurinn frammi fyrir ýmsum tegundum áhættu. Stjórnendur sjóðsins bera ábyrgð á að gera sér grein fyrir þeirri áhættu sem fylgja starfseminni og að fullnægjandi áhættustýring sé ávallt til staðar. Áhættu sjóðsins er skipt í fjárhagslega áhættu (þ.m.t. gjaldmiðlaáhætta, vaxta- og endurfjárfestingaráhætta og önnur verðbreytingaráhætta), mótaðilaáhættu, rekstraráhættu, lausafjárahættu og lífeyrstryggingaráhættu. Nánar er fjallað um áhættuþætti í rekstri lífeyrissjóðsins og framkvæmd áhættustýringar í áhættustefnu sem aðgengileg er á heimasíðu sjóðsins [www.lifbank.is](http://www.lifbank.is).

### 19.2 Fjárhagsleg áhætta (markaðsáhætta)

Fjárhagsleg áhætta (markaðsáhætta) lýtur fyrst og fremst að fjárhagslegum atriðum í starfsemi sjóðsins, þ.e. hættu á fjárhagslegu tapi vegna breytinga á markaðsvirði liða innan og utan efnahagsreiknings, þar á meðal breytinga á vöxtum (sjá skýringu 19.4), gengi gjaldmiðla (sjá skýringu 19.3) eða virði hlutabréfa. Með fjárhagslegri áhættu er sér í lagi átt við áhættu þeirra eignaflokka sem verðbréfragrunnur sjóðsins er samsettur úr. Sjóðurinn er fyrst og fremst markaðsfjárfestir og eignir hans og áhætta er háð sveiflum á fjármálamörkuðum. Fjárhagslegri áhættu sjóðsins er m.a. stýrt með takmörkunum í fjárfestingarstefnu, fjárfestingarheimildum og áhættuviðmiðum.

### 19.3 Gjaldmiðlaáhætta

Gjaldmiðlaáhætta er áhættan af því að gangvirði eða framtíðar sjóðstreymi fjármálagerna mælt í íslenskum krónum sveiflist vegna breytinga á gengi gjaldmiðla. Gjaldmiðlaáhætta myndast þegar mismunur er á stöðu eigna og skulda í erlendum gjaldmiðli.

Lífeyrissjóðurinn átti verðbréf sem gerð eru upp í erlendum myntum og við það myndast áhætta tengd gengissveiflum. Gengisáhættu eru stjórnað með stýringu á hlutfalli erlendra eigna í eignasafni sjóðsins innan ramma samþykkrar fjárfestingarstefnu.

Bókfært verð fjáreigna sjóðsins sem gerðar eru upp í erlendri mynt í lok reikningsskilatímabilsins er eftirfarandi.

	Eignir	
	31.12.2021	31.12.2020
Gjaldmiðill EUR.....	2.899	3.066

#### 19.3.1 Næmnigreining gjaldmiðla

Eftirfarandi tafla sýnir hvaða áhrif 10% breyting á gengi íslensku krónunnar gagnvart viðkomandi gjaldmiðlum hefur á sjóðinn. 10% er hlutfallið sem notað er við skýrslugerð um gjaldmiðlaáhættu innan sjóðsins og endurspeglar mat stjórnenda á raunhæfri breytingu á gengi erlendra gjaldmiðla. Næmnigreiningin tekur eingöngu til úttístandandi viðskipta sem gerð eru upp í erlendum gjaldmiðlum og var niðurstaðan í lok tímabils reiknuð miðað við 10% gengisbreytingu. Jákvað tala hér að neðan bendir til aukningar á hreinni eign til greiðslu lífeyris þar sem að íslenska krónan veikist um 10% gagnvart hinum erlenda gjaldmiðli. Ef íslenska krónan styrkist um 10% kæmu fram sambærileg áhrif á hreina eign til greiðslu lífeyris nema hvað hún væri neikvað.

		Áhrif af gjaldmiðli EUR	
		31.12.2021	31.12.2020
Hrein eign til greiðslu lífeyris.....	(i)	290	307

(i) þetta tengist aðallega áhættu af erlendri verðbréfaeign sjóðsins í lok ársins.

# Skýringar

## 19. Áhættuþættir í starfsemi og áhættustýring (framhald)

### 19.4 Vaxta- og endurfjárfestingaráhætta

Vaxtaáhætta er áhættan af því að gangvirði eða framtíðar sjóðstreymi fjármálagerna sveiflist vegna breytinga á vöxtum og lögun vaxtaferils. Ef vextir hækka getur sjóðurinn þurft að innleysa gengistap við sölu á skuldabréfum sem keypt voru á lægri vöxtum. Ef vextir lækka getur það leitt til lægri kaupkröfu nýrra skuldabréfa þegar núverandi skuldabréf eru á gjalddaga (endurfjárfestingaráhætta).

Áhættunni er stjórnað með hlutfalli fastra vaxta og breytilegra, uppgreiðanlegra skuldabréfa og óuppgreiðanlegra, líftíma skuldabréfa og hlutfalli skuldabréfa í safni sjóðsins.

Vaxtakjör á fjármálagerningum sjóðsins koma fram í lausafjárahættuhluta þessarar skýringar (sjá 19.8)

#### 19.4.1 Næmnigreining vaxta

Næmnigreiningin að neðan byggir á vaxtakjörum í lok árs á verðbréfum. Greining vegna breytilegra vaxta gerir ráð fyrir því að verðbréf í lok árs hafi verið útistandandi allt árið. 100 punkta breyting er notuð þegar greiningar eru gerðar innanhúss og endurspeglar mat stjórnenda á raunhæfri breytingu breytilegra vaxta.

Ef vextir myndu hækka um 100 punkta á markaði og allar aðrar forsendur héldust óbreyttar myndi hrein eign til greiðslu lífeyris lækka um 2.731 milljónir miðað við uppgjör á markaðskröfu. Ef vextir myndu lækka um 100 punkta á markaði og allar aðrar forsendur héldust óbreyttar myndi hrein eign til greiðslu lífeyris hækka um 3.042 milljónir miðað við uppgjör á markaðskröfu.

### 19.5 Önnur verðbreytingaráhætta

Af fjárfestingu markaðsverðbréfa leiðir hætta á lækun markaðsvirðis verðbréfa með breytilegar tekjur, svo sem hlutabréfa og hlutdeildarskírteina verðbréfasjóða. Fjárfesting í markaðsverðbréfum er bæði með langtímamarkmið í huga og skammtímamarkmið.

#### 19.5.1 Næmnigreining verðáhættu markaðsverðbréfa

Greiningin að neðan er byggð á verðáhættu markaðsverðbréfa í lok reikningsskilátímabilsins.

Ef verð hefði verið 5% hærra/lægra og allar aðrar forsendur héldust óbreyttar væri hrein eign til greiðslu lífeyris hærri/lægri um 192 milljónir.

### 19.6 Mótaðilaáhætta

Í mótaðilaáhættu felst hættan á því að mótaðilar sjóðsins geti ekki staðið við skuldbindingar sínar, sem leiðir til þess að sjóðurinn tapi á fjármálagerningum sínum. Sjóðurinn fylgist reglulega með þróun þeirra eigna sem tengjast mótaðilaáhættu.

Helstu eignir lífeyrissjóðsins eru verðbréf. Það er stefna sjóðsins að kaupa ekki aðeins verðbréf sem fylgir lítil áhætta, heldur er mikilvægt að vænt ávöxtun keyptra verðbréfa endurspeglar bæði áhættu og kostnað sem þeim fylgir. Þetta táknar að ítarlegt mat á einstökum útgefendum, fjárhagsstöðu þeirra og tryggingum er forsenda fyrir kaupum á verðbréfum. Þá kann verðlækkun fasteigna að leiða til aukinnar skuldaraáhættu tengdri sjóðfélagalánum.

Útlánaáhætta vegna lausafjár er takmörkuð þar sem að mótaðilar eru bankar með gott lánshæfismat frá alþjóðlegum matsfyrirtækjum.

### 19.7 Rekstraráhætta

Rekstraráhætta lýtur fyrst og fremst að starfsemi lífeyrissjóðsins og felur m.a. í sér hættu á tapi sem orsakast getur af ófullnægjandi innri reglum, verkferlum, kerfum eða vegna ytri atburða í rekstrarumhverfi lífeyrissjóðsins sem og starfsmannaáhætta. Skilvirkar leiðir til að takmarka rekstraráhættu eru skýrar innri reglur, starfslýsingar, verkferlar sem skilgreina verklag við helstu verkþætti og skýrt skipurit.

Undir rekstraráhættu flokkast jafnframt pólitísk áhætta, en hún er skilgreind sem áhættan af því að aðgerðir eða aðgerðarleysi stjórnvalda auki lífeyrisþrði sjóðsins eða skerði eignir hans, auk annarra neikvæðra áhrifa sem óvissa um mögulegar stjórnvaldsaðgerðir kann að skapa. Undir þetta falla t.a.m. breytingar á lögum eða reglum um starfsemina eða túlkun þeirra sem valda verulegum breytingum á starfseminni. Þetta kunna t.d. að vera breytingar á lögum um lífeyrissjóði, uppgjorsreglum, skattalögum, lögum um aðra aðila sem hafa áhrif á starfsemi sjóðsins, eftirliti og eftirlitsreglum og heimildum til fjárfestingar.



# Skýringar

## 19. Áhættuþættir í starfsemi og áhættustýring (framhald)

### 19.8 Lausafjáraáætta

Lausafjáraáætta er hættan á því að sjóðurinn lendi í erfiðleikum við að mæta fjárhagslegum skuldbindingum sínum í náninni framtíð.

Stjórn sjóðsins ber endanlega ábyrgð á stýringu lausafjáraáætlu og hefur hún innleitt stefnu til að mæta fjárhagslegum skuldbindingum. Sjóðurinn stýrir lausafjáraáætlu með því að tryggja að hann eigi nægjanlegt laust fé til að mæta fjárhagslegum skuldbindingum með því að greina og samræma tímasetningar greiðslufæðis fjáreigna og skuldbindinga sjóðsins.

Eftirfarandi tafla sýnir útstandandi fjáreignir sjóðsins. Taflan er unnin út frá ónúvirtum samningsbundnum líftíma fjáreignanna ásamt vöxtum sem innheimtast af þeim.

	Vegið meðaltal virkra vaxta	1 - 5 ár	5+ ár	Samtals	Bókfært verð
<b>Fjármálagerningar</b>	%				
<b>31. desember 2021</b>					
Óvaxtaberandi .....		3.873.086		3.873.086	3.873.086
Með breytilega vexti .....	3,19	692.134	638.673	1.330.807	1.324.301
Með fasta vexti .....	3,70	6.513.378	35.942.050	42.455.429	35.091.472
		<b>11.078.599</b>	<b>36.580.723</b>	<b>47.659.322</b>	<b>40.288.859</b>
<b>Fjármálagerningar</b>					
<b>31. desember 2020</b>					
Óvaxtaberandi .....		5.494.253		5.494.253	5.494.253
Með breytilega vexti .....	1,98	687.020	758.176	1.445.196	1.464.167
Með fasta vexti .....	3,69	5.011.213	33.523.324	38.534.536	32.402.318
		<b>11.192.486</b>	<b>34.281.499</b>	<b>45.473.985</b>	<b>39.360.739</b>

Fyrirvari er um breytingar á ofangreindum óvaxtaberandi eignum ef breytingar á vaxtastigi eru frábrugðnar áætlunum sem gerðar eru miðað við lok reikningsskilatímabilsins.

### 19.9 Lífeyrstryggingaáætta

Lífeyrstryggingaáætta er skilgreind sem hættan á að lífeyrissjóðurinn geti ekki staðið við skuldbindingar sínar. Með því að framkvæma svokallaða tölfræðilega hermun (e. simulation) á eignum og skuldbindingum sjóðsins miðað við mismunandi forsendur er hægt að meta líkur á að sjóðurinn þurfi að breyta réttindum, sbr. nánari ákvæði laga og samþykka sjóðsins.

## 20. Önnur mál

Í september 2018 birti Lífeyrissjóður bankamanna aðildarfélögum Hlutfallsdeildar og íslenska ríkinu stefnu þar sem sjóðurinn taldi að samkomulag í tengslum við uppgjör ábyrgðar á skuldbindingum árið 1997 hafi verið ósanngjarn, forsendur þess hafi brostið og stefndu auðgast með óréttmætum hætti á kostnað sjóðsins og sjóðfélaga.

Bygðði málflytningur sjóðsins á því að veruleg frávik hafi orðið frá forsendum samkomulagsins og fjárhagsleg áhrif þess séu verulega óhagstæð fyrir sjóðinn. Þessi forsendubrestur var staðfestur með matsgerð dómskvadds matsmanns sem mat umfang hans á um 5,4 milljarða króna m.v. lok árs 2015. Dómkrofur sjóðsins byggðu að verulegu leyti á þessari matsgerð og var gerð krafa um að samkomulaginu frá 1997 yrði breytt og viðbótargreiðsla að fjárhæð 5,4 milljarðar króna yrði innt af hendi. Auk þess var gerð krafa um að ábyrgð aðila á skuldbindingum deildarinnar verði endurvakin.

Þann 12. nóvember 2021 sýknaði Héraðsdómur Reykjavíkur aðildarfyrirtæki og íslenska ríkið af áðurnefndum kröfum sjóðsins.

Að mati lífeyrissjóðsins voru ýmsir ágallar á dómi héraðsdóms og því áfrýjaði sjóðurinn málinu í kjölfarið til Landsréttar. Óvíst er hvenær niðurstaða fæst en yrði hún sjóðnum í hag hefði það veruleg jákvæð áhrif á fjárhag Hlutfallsdeildar.

Í desember 2006 var gengið frá samkomulagi við aðildarfyrirtæki sjóðsins um þátttöku í rekstrarkostnaði Hlutfallsdeildar. Skv. samkomulaginu taka aðildarfyrirtækin þátt í rekstrarkostnaði Hlutfallsdeildar á hverju ári sem er umfram 10 millj. kr. en þó að hámarki 25 millj. kr. verðtryggt frá janúar 2006. Aðildarfyrirtækin munu greiða þessa fjárhæð í beinu hlutfalli við heildarskuldbindingar sjóðsfélaga þess í Hlutfallsdeild og voru greiddar 49.146 þús. kr. árinu 2021. (2020: 46.207 þús. kr.)

## 21. Atburðir eftir lok reikningsskiladags

Frá lokum reikningsárs fram að áritunardegi hafa ekki orðið neinir þeir atburðir sem hafa verulega þýðingu varðandi fjárhagsstöðu sjóðsins.

# Skýringar

## 22. Kennitölur

	2021	2020	2019	2018	2017
Fjárhagsstaða skv. tryggingafræðilegri úttekt:					
Hlutfallsdeild:					
Hrein eign umfram					
heildarskuldbindingar .....	-4,56%	-4,77%	-3,37%	-7,04%	-6,24%
Hrein eign umfram					
áfallnar skuldbindingar .....	-3,80%	-3,40%	-1,86%	-4,86%	-4,18%
Hrein raunávöxtun.....	4,29%	3,54%	3,85%	3,46%	4,58%
Meðaltal hreinnar raun- ávöxtunar s.l. 5 ár .....	3,94%	3,75%	3,95%	4,06%	4,26%
Meðaltal hreinnar raun- ávöxtunar s.l. 10 ár .....	4,20%	4,21%	4,31%	4,24%	3,72%
Meðaltal hreinnar raunávöxtunar frá upptöku deildaskiptingar 1998.....	3,80%	3,80%	3,81%	3,81%	3,82%
Hlutfallsleg skipting fjárfestingar:					
Skráðir eignarhl. í félögum og sjóðum.....	8,60%	13,71%	3,38%	3,44%	3,56%
Skráð skuldabréf.....	86,60%	79,44%	71,82%	70,94%	70,60%
Óskráðir eignarhl. í félögum og sjóðum....	1,10%	0,47%	0,45%	0,74%	0,75%
Óskráð skuldabréf.....	2,90%	4,21%	4,38%	4,88%	5,61%
Bundnar bankainnistæður.....	0,90%	2,17%	19,97%	20,00%	19,49%
Hlutfallsleg skipting fjárfestingar eftir gjaldmiðlum:					
Eignir í íslenskum krónum .....	99,99%	99,99%	99,99%	99,99%	100,00%
Eignir í erlendum gjaldmiðlum .....	0,01%	0,01%	0,01%	0,01%	0,00%
Fjöldi virkra sjóðfélaga.....	95	110	136	150	161
Sjóðfélagar í árslok.....	2.199	2.222	2.243	2.268	2.292
Fjöldi lífeyrisþega.....	1168	1131	1127	1043	1018
Hlutfallsleg skipting lífeyris:					
Ellilífeyrir .....	86,4%	86,4%	84,9%	84,8%	83,5%
Örorkulífeyrir .....	4,5%	4,3%	5,4%	5,1%	6,2%
Makalífeyrir .....	9,1%	9,2%	9,7%	10,1%	10,3%
Barnalífeyrir .....	0,0%	0,0%	0,0%	0,0%	0,0%
Stöðugildi: .....	4	4	4	4	4

## Skýringar

### 22. Kennitölur (framhald)

	2021	2020	2019	2018	2017
Iðgjöld alls (á föstu verðlagi) .....	137.004	151.854	178.565	194.577	206.596
Lífeyrir alls (á föstu verðlagi) .....	2.742.643	2.544.135	2.588.317	2.541.427	2.517.007
Hreinar fjárfestingartekjur alls (á föstu verðlagi) .....	3.598.750	2.779.979	2.544.480	2.668.950	2.574.120
Skrifstofu- og stjórnunarkostnaður alls (á föstu verðlagi): .....	45.899	41.987	48.247	43.773	43.243
Hækkun (lækkun) á hreinni eign (á föstu verðlagi): .....	947.212	345.710	86.480	281.407	220.467
Lífeyrisbyrði .....	2001,9%	1675,4%	1449,5%	1306,1%	1218,3%
Skrifstofu- og stjórnunar- kostnaður (alls) í % af iðgjöldum .....	33,5%	27,6%	27,0%	22,5%	20,9%
Hreinar fjárfestingartekjur í % af meðalstöðu eigna .....	9,0%	7,1%	6,5%	6,7%	6,3%
Skrifstofu- og stjórnunarkostnaður í % af meðalstöðu eigna .....	0,1%	0,1%	0,1%	0,1%	0,1%

**Aldursdeild**  
Ársreikningur  
2021

## Yfirlit um breytingu á hreinni eign til greiðslu lífeyris árið 2021

	Skýr.	2021	2020
<b>Iðgjöld</b>			
Iðgjöld sjóðfélaga .....		772.994	771.221
Iðgjöld launagreiðenda .....		1.223.069	1.218.453
Réttindaflutningur og endurgreiðslur .....		(1.405)	230
		<u>1.994.659</u>	<u>1.989.904</u>
Sérstök aukaframlög .....	3	<u>21.102</u>	<u>21.732</u>
		<u>2.015.761</u>	<u>2.011.635</u>
<b>Lífeyrir</b>			
Heildarfjárhæð lífeyris .....	4	753.444	652.427
Framlag til starfsendurhæfingarsjóðs .....		19.045	18.208
Beinn kostnaður vegna örorkulífeyris .....		812	1.303
		<u>773.301</u>	<u>671.938</u>
<b>Hreinar fjárfestingartekjur</b>			
Hreinar tekjur af eignarhlutum í félögum og sjóðum .....	5	6.364.097	3.548.099
Hreinar tekjur af skuldabréfum .....	6	2.100.960	1.665.712
Vaxtatekjur af bundnum bankainnstæðum .....		65.489	139.206
Vaxtatekjur af handbæru fé .....		(11.452)	58.890
Fjárfestingargjöld .....	7	<u>(27.837)</u>	<u>(15.341)</u>
		<u>8.491.256</u>	<u>5.396.567</u>
<b>Rekstrarkostnaður</b>			
Skrifstofu- og stjórnunarkostnaður .....	8	<u>104.384</u>	<u>95.386</u>
Önnur gjöld .....	9	<u>10.001</u>	<u>6.963</u>
Breyting á hreinni eign til greiðslu lífeyris .....		9.619.331	6.633.915
Hrein eign frá fyrra ári .....		<u>51.750.633</u>	<u>45.116.718</u>
Hrein eign til greiðslu lífeyris í árslok .....		<u>61.369.964</u>	<u>51.750.633</u>

# Efnahagsreikningur 31. desember 2021

Eignir	Skýr.	31.12.2021	31.12.2020
<b>Fjárfesting</b>			
Eignarhlutir í félögum og sjóðum .....	10	30.902.694	22.057.870
Skuldabréf .....	11	28.849.730	26.662.376
Bundnar bankainnstæður .....		460.208	948.492
		<u>60.212.632</u>	<u>49.668.738</u>
<b>Kröfur</b>			
Kröfur á launagreiðendur .....		141.411	137.750
Aðrar kröfur .....		31.208	31.320
		<u>172.619</u>	<u>169.070</u>
<b>Ýmsar eignir</b>			
Varanlegir rekstrarfjármunir .....	16	1.254	1.011
<b>Handbært fé .....</b>		<u>1.227.282</u>	<u>2.156.414</u>
<b>Eignir samtals</b>		<u><u>61.613.787</u></u>	<u><u>51.995.232</u></u>
<b>Skuldir</b>			
<b>Viðskiptaskuldir</b>			
Áfallinn kostnaður og fyrirframinnheimtar tekjur .....		1.471	1.357
Aðrar skuldir .....	18	242.352	243.242
<b>Skuldir samtals</b>		<u>243.823</u>	<u>244.599</u>
<b>Hrein eign til greiðslu lífeyris</b>		<u><u>61.369.964</u></u>	<u><u>51.750.633</u></u>
<b>Skuldbindingar utan efnahags</b>	19		

## Yfirlit um sjóðstreymi ársins 2021

	2021	2020
<b>Inngreiðslur</b>		
Iðgjöld .....	2.012.100	1.934.456
Innborgaðar vaxtatekjur af handbæru fé og kröfum .....	(11.452)	58.890
	<u>2.000.648</u>	<u>1.993.346</u>
<b>Útgreiðslur</b>		
Lífeyrir .....	779.077	685.551
Rekstrarkostnaður .....	108.913	87.275
Fjárfesting í rekstrarfjármunum .....	717	147
Aðrar útgreiðslur .....	(28.845)	2.341
	<u>859.862</u>	<u>775.313</u>
<b>Nýtt ráðstöfunarfé til fjárfestinga .....</b>	<u>1.140.786</u>	<u>1.218.033</u>
<b>Fjárfestingarhreyfingar</b>		
Innborgaðar tekjur af eignarhlutum í félögum og sjóðum .....	147.983	76.893
Keyptir eignarhlutir í félögum og sjóðum .....	(4.844.202)	(4.791.700)
Seldir eignarhlutir í félögum og sjóðum .....	2.159.222	2.069.188
Afborganir höfuðstóls og vaxta skuldabréfa .....	3.631.405	3.271.100
Keypt skuldabréf .....	(3.840.792)	(2.150.325)
Seld skuldabréf .....	122.692	0
Endurgreidd bundin innlán .....	553.773	1.206.285
	<u>(2.069.918)</u>	<u>(318.559)</u>
(Lækkun) hækkun á handbæru fé .....	(929.132)	899.474
Handbært fé í ársbyrjun .....	<u>2.156.414</u>	<u>1.256.941</u>
Handbært fé í árslok .....	<u>1.227.282</u>	<u>2.156.414</u>

# Yfirlit um tryggingafræðilega stöðu 31. desember 2021

Fjárhæðir í milljónum króna

## Tryggingafræðileg staða 2021

Eignir	Áfallin skuldbinding	Framtíðar- skuldbinding	Heildar- skuldbinding
Hrein eign til greiðslu lífeyris.....	61.370,0		61.370,0
Mismunur á bókfærðu verði og núvirði skuldabréfa.....	-656,4		-656,4
Núvirði framtíðariðgjalda.....		27.098,6	27.098,6
Eignir samtals.....	<u>60.713,6</u>	<u>27.098,6</u>	<u>87.812,2</u>
<b>Skuldbindingar</b>			
Ellilífeyrir.....	51.005,3	24.517,5	75.522,8
Örorkulífeyrir.....	4.142,9	2.351,7	6.494,6
Makalífeyrir.....	1.325,5	695,8	2.021,3
Barnalífeyrir.....	20,9	108,2	129,1
Núvirði framtíðarrekstrarkostnaðar.....	1.058,9	1.026,6	2.085,5
Skuldbindingar samtals.....	<u>57.553,5</u>	<u>28.699,8</u>	<u>86.253,3</u>
<b>Eignir umfram skuldbindingar .....</b>	<b>3.160,1</b>	<b>-1.601,2</b>	<b>1.558,9</b>
<b>Í hlutfalli af skuldbindingum í árslok.....</b>	<b>5,5%</b>	<b>-5,6%</b>	<b>1,8%</b>
<b>Í hlutfalli af skuldbindingum í ársbyrjun.....</b>	<b>-3,2%</b>	<b>-5,9%</b>	<b>-4,2%</b>

## Tryggingafræðileg staða 2020

Eignir	Áfallin skuldbinding	Framtíðar- skuldbinding	Heildar- skuldbinding
Hrein eign til greiðslu lífeyris.....	51.750,6		51.750,6
Mismunur á bókfærðu verði og núvirði skuldabréfa.....	-391,2		-391,2
Mismunur á bókfærðu verði og matsvirði skráðra hlutabréfa..	-1.014,2		-1.014,2
Núvirði framtíðarrekstrarkostnaðar.....	-935,9	-1.006,9	-1.942,8
Núvirði framtíðariðgjalda.....		27.138,2	27.138,2
Eignir samtals.....	<u>49.409,3</u>	<u>26.131,3</u>	<u>75.540,6</u>
<b>Skuldbindingar</b>			
Ellilífeyrir.....	45.858,8	24.547,8	70.406,6
Örorkulífeyrir.....	3.958,6	2.422,7	6.381,3
Makalífeyrir.....	1.202,8	695,6	1.898,4
Barnalífeyrir.....	24,3	110,4	134,7
Skuldbindingar samtals.....	<u>51.044,5</u>	<u>27.776,5</u>	<u>78.821,0</u>
<b>Eignir umfram skuldbindingar .....</b>	<b>-1.635,2</b>	<b>-1.645,2</b>	<b>-3.280,4</b>
<b>Í hlutfalli af skuldbindingum í árslok.....</b>	<b>-3,2%</b>	<b>-5,9%</b>	<b>-4,2%</b>
<b>Í hlutfalli af skuldbindingum í ársbyrjun.....</b>	<b>-5,6%</b>	<b>-5,8%</b>	<b>-5,7%</b>



# Skýringar

## 1. Starfsemi

Lífeyrissjóður bankamanna starfar samkvæmt lögum um skyldutryggingu lífeyrisréttinda og starfsemi lífeyrissjóða nr. 129/1997 og hefur til þess fullgilt starfsleyfi. Sjóðurinn starfar í tveimur deildum, Hlutfallsdeild og Aldursdeild og skulu allir starfsmenn aðildarfyrirtækja sjóðsins, sem náð hafa 16 ára aldri, vera sjóðfélagar meðan þeir starfa hjá viðkomandi aðildarfyrirtæki. Greiddur er ellilífeyrir, örorkulífeyrir, makalífeyrir og barnalífeyrir.

### Lífeyrisréttindi

Nýir starfsmenn aðildarfyrirtækja greiða iðgjöld til Aldursdeilda. Aldursdeildin var stofnuð 1. janúar 1998 og er hún fjárhagslega aðskilin frá Hlutfallsdeild. Réttindi til lífeyris ráðast af innkomnum iðgjöldum og eru háð aldri sjóðfélaga eftir breytingu í aldursháð kerfi á árinu 2008. Lífeyrisgreiðslur eru verðtryggðar og fylgja vísitölu neysluverðs. Taka eftirlauna getur hafist við 67 ára aldur. Sjóðfélagi á rétt á örorkulífeyri ef hann verður fyrir orkutapi sem metið er 40% eða meira. Andist sjóðfélagi, eiga eftirlifandi maki og börn rétt á lífeyri úr sjóðnum. Í samþykktum sjóðsins er kveðið nánar á um ávinnslu réttinda.

Lífeyrissjóðurinn ábyrgist lífeyrisskuldbindingar sínar með eignum sínum. Árlega er gerð tryggingafræðileg úttekt á stöðu sjóðsins og getur hún haft áhrif á lífeyrissréttindi, því sjóðnum er skylt að auka eða skerða lífeyrisréttindi sjóðfélaga fari munur milli eigna og lífeyrisskuldbindinga sjóðsins fram yfir tiltekin mörk.

Lífeyrissjóðurinn veitir viðtöku iðgjaldi til greiðslu lífeyris vegna elli til æviloka, örorku eða andláts samkvæmt nánari ákvæðum laganna. Skylduáðild er að lífeyrissjóðnum og er kveðið á um iðgjald til sjóðsins í kjarasamningum SSF og viðsemjanda þess. Launamönnum SSF sem greiða til þessarar deilda sjóðsins ber að greiða 4% af heildarlaunum sínum á móti 6% framlagi atvinnurekenda eða samtals 10% sem kallast lágmarksiðgjald.

## 2. Reikningsskilaaðferðir

### Grundvöllur reikningsskilanna

Ársreikningurinn er í samræmi við lög nr. 3/2006 um ársreikninga, lög um skyldutryggingu lífeyrisréttinda og starfsemi lífeyrissjóða og reglur Fjármálaeftirlitins (FME) nr. 335/2015 um ársreikninga lífeyrissjóða. Ársreikningurinn er gerður eftir sömu reikningsskilaaðferðum og árið áður. Ársreikningurinn er gerður í íslenskum krónum og eru fjárhæðir birtar í þúsundum nema annað sé tekið fram.

### Gjaldmiðlar og vísitölur

Eignir og skuldir sem bundnar eru vísitölu eða gengi erlendra gjaldmiðla eru færðar upp miðað við verðlag eða gengi í árslok. Viðskipti í erlendum gjaldmiðlum eru færð á gildandi gengi þess dags sem viðskiptin fara fram. Peningalegar eignir og skuldir í erlendum gjaldmiðlum eru færðar miðað við gengi í árslok. Gengismunur sem myndast er færður meðal fjárfestingartekna. Gengi Seðlabanka Íslands greinist þannig:

	Meðalgengi ársins		Árslokagengi	
	2021	2020	31.12.2021	31.12.2020
Evra ( EUR ).....	150,19	154,52	147,6	156,1
Bandaríkjadalur ( USD ).....	127,05	135,27	130,38	127,21
Norsk króna ( NOK ).....	14,78	14,42	14,77	14,93

### Áhættustjórnun

Stjórn félagsins hefur sett stefnu um áhættustýringu en engir framvirkir gjaldeyrisskiptasamningar, valréttir eða afleiðusamningar eru til staðar hjá sjóðnum.

### Skráning iðgjalda

Iðgjöld eru tekjufærð þegar þau leiða til ávinnslu réttinda sjóðfélaga hjá sjóðnum. Óinnheimt iðgjöld í árslok eru eignfærð sem kröfur á launagreiðendur.

Framlag ríkisins til jöfnunar á örorkubyrði er hluti af tryggingargjaldi vegna launa og rennur til lækkunar og jöfnunar á örorkubyrði á milli lífeyrissjóða.

### Lífeyrir

Undir lífeyri falla lífeyrisgreiðslur sjóðsins, þ.e. ellilífeyrir, makalífeyrir, örorkulífeyrir og barnalífeyrir. Aðrar greiðslur sem falla undir lífeyri eru framlag til starfsendurhæfingarsjóðs og beinn kostnaður vegna örorkulífeyris, eða kostnaður við örorkumat.

# Skýringar

## 2. Reikningsskilaaðferðir (framhald)

### Hreinar fjárfestingartekjur

Undir hreinar tekjur af eignarhlutum í félögum og sjóðum fellur arður af hlutabréfum, söluhagnaður og sölutap svo og óinnleystur gengismunur af hlutabréfum og sjóðum, bæði vegna breytinga á gangvirði bréfanna og gengi gjaldmiðla.

Undir hreinar tekjur af skuldabréfum falla vaxtatekjur, verðbætur og lántökuþóknunir af skuldabréfum, hagnaður og tap af sölu skuldabréfa, breytingar á gangvirði til hækkunar og lækkunar og hliðstæðar tekjur og gjöld. Hér er einnig færð varúðarniðurfærsla skuldabréfa vegna taphættu sem er fyrir hendi á reikningsskiladegi.

Undir fjárfestingargjöld falla öll fjárfestingargjöld og allar þóknunir fjármálafyrirtækja og sjóða um sameiginlega fjárfestingu vegna umsýslu og stjórnunar á fjárfestingum lífeyrissjóðs. Undir þennan lið falla einnig þau fjárfestingargjöld sem ekki falla undir liði 3.1 -3.5 í reglum um ársreikninga lífeyrissjóða 335/2015.

### Rekstrarkostnaður

Undir þennan lið fellur allur kostnaður vegna reksturs sjóðsins. Kostnaðurinn er færður til gjalda þegar hann fellur til.

### Fjárfesting

Fjárfesting sjóðsins skiptist í eignarhluta í félögum og sjóðum, skuldabréf og bundnar bankainnstæður. Skilgreiningar á framangreindri flokkun ásamt matsaðferðum sem beitt er við hvern lið fjárfestingar eru eftirfarandi:

Eignarhlutar í félögum og sjóðum eru framseljanleg verðbréf svo sem hlutabréf, hlutdeildarskírteini og önnur slík verðbréf. Eignarhlutar í félögum og sjóðum eru eignfærð á gangvirði.

Skuldabréf eru framseljanleg skuldabréf og önnur skuldabréf sem gefin eru út af lánastofnunum, opinberum aðilum eða öðrum félögum. Hér er átt við bréf sem t.d. eru bundin við vísitölu eða gengi gjaldmiðla hvort sem vextir eru fastir eða hafa tiltekna vaxtaviðmiðun. Skuldabréf eru færð á gangvirði í árslok nema ef um er að ræða skuldabréf sem fyrirhugað er að halda til gjalddaga og útlán til sjóðfélaga, slík skuldabréf eru færð á upphaflegri kaupkröfu í efnahagsreikningi.

Bundnar bankainnstæður eru innlán í bönkum og sparissjóðum sem bundin eru til lengri tíma en þriggja mánaða.

### Matsaðferðir fjárfestinga

Fjármálagerningar, aðrir en útlán til sjóðfélaga og skuldabréf sem haldið er til gjalddaga, eru metnir á gangvirði í samræmi við settar reikningsskilareglur. Útlán til sjóðfélaga og skuldabréf sem sjóðurinn tilgreinir að verði haldið til gjalddaga eru færð á afskrifuðu kostnaðarverði miðað við upphaflega ávöxtunarkröfu.

Gangvirði fjármálagerninga sem skráðir eru á skipulegum verðbréfamarkaði er markaðsverð í lok tímabils, en gangvirði annarra fjárfestinga í þessum flokki byggist á verðmatsaðferðum sem lýst er í skýringu nr. 14. Í þeirri skýringu eru jafnframt upplýsingar um stigskiptingu gangvirðis samkvæmt verðmatsaðferðum.

Við mat á útlánnum og skuldabréfum sem færð eru á afskrifuðu kostnaðarverði er tekið tillit til þeirrar tapsáhættu sem kann að vera fyrir hendi á reikningsskiladegi í samræmi við settar reikningsskilareglur. Varúðarniðurfærslan nemur um 0,3% af eignasafninu. Nánari sundurlíðun á niðurfærslu er að finna í skýringu 12.

### Kröfur

Kröfur eru færðar á gangvirði við upphaflega skráningu í bókhald. Á hverjum reikningsskiladegi eru kröfur metnar með hliðsjón af tapsáhættu og færðar í afskriftarreikning samkvæmt niðurstöðu slíks mats. Varúðarniðurfærslan er færð til lækkunar á viðkomandi lið í efnahagsreikningi og gjaldfærð undir önnur gjöld í yfirliti um breytingu á hreinni eign til greiðslu lífeyris.

### Handbært fé

Handbært fé er fært í efnahagsreiknings á gangvirði. Handbært fé samkvæmt sjóðstreymi samanstendur af óbundnum bankainnstæðum í íslenskum krónum og erlendum gjaldmiðlum.

### Varanlegir rekstrarfjármunir

Eignir eru skráðar meðal varanlegra rekstrarfjármuna þegar líklegt er að hagrænn ávinningur tengdur eigninni muni nýtast félaginu og hægt er að meta kostnað vegna eignarinnar með áreiðanlegum hætti. Varanlegir rekstrarfjármunir eru upphaflega skráðir á kostnaðarverði. Kostnaðarverð varanlegra rekstrarfjármuna samanstendur af kaupverði og öllum beinum kostnaði við að koma eigninni í tekjuhæft ástand.

Afskriftir eru reiknaðar sem fastur árlegur hundraðshluti af kostnaðarverði miðað við eignarhaldstíma á árinu að teknu tilliti til væntanlegs hrakvirðis.

### Skuldbindingar

Skuldbindingar eru færðar upp í efnahagsreikningi ef líklegt þykir að sjóðurinn verði fyrir fjárhagslegum útgjöldum í framtíðinni vegna liðins atburðar eða viðskipta og hægt er að meta fjárhæð hennar með áreiðanlegum hætti.

# Skýringar

## 3. Sérstök aukaframlög

	2021	2020
Árlegt framlag ríkissjóðs til jöfnunar á örorkubyrði lífeyrissjóða.....	21.102	21.732
	<u>21.102</u>	<u>21.732</u>

## 4. Lífeyrir

	2021	2020
Ellilífeyrir .....	516.089	432.541
Örorkulífeyrir .....	213.808	196.311
Makalífeyrir .....	19.153	19.090
Barnalífeyrir .....	4.394	4.485
	<u>753.444</u>	<u>652.427</u>

## 5. Hreinar tekjur af eignarhlutum í félögum og sjóðum

	2021	2020
Arðgreiðslur .....	148.439	76.893
Gangvirðisbreytingar vegna innlendra eigna .....	3.389.151	941.475
Gangvirðisbreytingar vegna erlendra eigna .....	2.793.537	2.513.450
Gjaldmiðlabreyting .....	32.970	16.281
	<u>6.364.097</u>	<u>3.548.099</u>

Breytingar á gangvirði greinast þannig niður á fjárfestingu:

	2021	2020
BlackRock World Index (USD) .....	730.469	518.867
T. Rowe Price Funds (USD) .....	355.555	1.025.876
Landsbankinn - Úrvalsbréf .....	732.515	258.952
Jupiter Global Fund Global Equity (EUR) .....	388.034	324.368
UBS Lux Equity SICAV (USD) .....	256.486	26.548
Marel hf. ....	9.312	272.646
Arion banki hf. ....	549.637	47.215
Kaupþing IS-15 .....	371.608	86.600
Pareto Global (NOK) .....	37.920	124.122
Landsbanki Private Equity II (EUR) .....	(35.488)	33.695
Landsbankinn - Veltubríf .....	7.223	13.063
Landsbréf LEQ .....	218.838	102.774
US Vanguard Global stock (USD) .....	137.552	96.792
UBS Lux (USD) .....	77.232	30.317
Pareto Nordic Corporate (USD) .....	36.229	26.241
KF Global Value (EUR) .....	109.824	56.348
NB Crossroads Fund (EUR) .....	270.001	37.841
Ardevora UK Income Fund (USD) .....	132.282	94.476
Júpiter - Innlend hlutabréf .....	114.364	79.008
Horn III slhf. ....	87.362	(10.037)
UBS CH Equity Fund (USD) .....	70.647	65.221
Landsbréf - Hvatning slhf. ....	148.880	(41.938)
105 Miðborg slhf. ....	7.400	0
Önnur innlend félög og sjóðir .....	1.142.012	133.192
Önnur erlend félög og sjóðir .....	226.795	52.736
	<u>6.182.688</u>	<u>3.454.925</u>

# Skýringar

## 6. Hreinar tekjur af skuldabréfum

	2021	2020
Vaxtatekjur, verðbætur og lántökupóknanir .....	2.100.960	1.665.712
	<u>2.100.960</u>	<u>1.665.712</u>

Hreinar tekjur greinast þannig eftir skuldabréfaflokkum:

	Gangvirði	Kostnaðarverð	2021
Skuldabréf með ríkisábyrgð .....	55.755	753.048	808.802
Skuldabréf sveitarfélaga .....	0	28.939	28.939
Skuldabréf lánastofnana .....	7.220	159.470	166.690
Skuldabréf fyrirtækja .....	0	954.322	954.322
Veðlán sjóðfélaga .....	0	142.207	142.207
	<u>62.974</u>	<u>2.037.985</u>	<u>2.100.960</u>

Hreinar tekjur greinast þannig eftir skuldabréfaflokkum:

	Gangvirði	Kostnaðarverð	2020
Skuldabréf með ríkisábyrgð .....	64.472	627.873	692.345
Skuldabréf sveitarfélaga .....	0	15.246	15.246
Skuldabréf lánastofnana .....	60.925	175.283	236.209
Skuldabréf fyrirtækja .....	0	537.061	537.061
Veðlán sjóðfélaga .....	0	184.853	184.853
	<u>125.397</u>	<u>1.540.315</u>	<u>1.665.712</u>

## 7. Fjárfestingargjöld

<b>Fjárfestingargjöld 2021</b>	Bein fjárf.gjöld	Áætluð og reiknuð fjárf.gjöld	Fjárf.gjöld samtals	Meðalstaða eigna í sjóðum	Hlutfall fjárf.gjalda af meðaleign
Innlendir verðbréfasjóðir .....	0	1.514	1.514	168.208	0,90%
Innlendir fjárfestingasjóðir .....	0	41.439	41.439	4.875.711	0,85%
Innlendir fagfjárfestingasjóðir .....	0	3.289	3.289	397.296	0,83%
Erlendir verðbréfasjóðir .....	0	116.614	116.614	13.703.291	0,85%
Aðrir erlendir sjóðir um sameiginlega fjárfestingu .....	0	35.716	35.716	2.704.533	1,32%
Kaup- og sölubók. v. verðbr.kaupa	14.133	0	14.133		
Vörslubókun .....	8.869	0	8.869		
Umsýslubókun .....	4.835	0	4.835		
	<u>27.837</u>	<u>198.572</u>	<u>226.409</u>	<u>21.849.039</u>	

<b>Fjárfestingargjöld 2020</b>	Bein fjárf.gjöld	Áætluð og reiknuð fjárf.gjöld	Fjárf.gjöld samtals	Meðalstaða eigna í sjóðum	Hlutfall fjárf.gjalda af meðaleign
Innlendir verðbréfasjóðir .....	0	904	904	135.544	0,67%
Innlendir fjárfestingasjóðir .....	0	30.639	30.639	3.692.097	0,83%
Innlendir fagfjárfestingasjóðir .....	0	4.128	4.128	173.358	2,38%
Erlendir verðbréfasjóðir .....	0	49.083	49.083	10.303.624	0,48%
Aðrir erlendir sjóðir um sameiginlega fjárfestingu .....	0	28.665	28.665	1.829.534	1,57%
Kaup- og sölubóknanir v. verðbr.kaupa	2.029	0	2.029		
Vörslubókun .....	8.494	0	8.494		
Umsýslubókun .....	4.817	0	4.817		
	<u>15.341</u>	<u>189.746</u>	<u>205.087</u>	<u>16.134.157</u>	

# Skýringar

## 8. Rekstrargjöld

### 8.1 Skrifstofu- og stjórnunarkostnaður:

	2021	2020
Laun og launatengd gjöld.....	54.133	47.607
Endurskoðun .....	7.055	7.551
Innri endurskoðun.....	3.192	2.912
Tryggingafræðileg aðstoð.....	1.300	2.195
Önnur aðkeypt þjónusta.....	2.961	599
Annar kostnaður.....	35.744	34.523
	<u>104.384</u>	<u>95.386</u>

### 8.2 Laun og launatengd gjöld:

	2021	2020
Laun starfsfólks.....	36.970	34.803
Stjórnarlausn.....	6.188	4.270
Mótframlag í lífeyrissjóð.....	6.287	5.700
Önnur launatengd gjöld .....	4.687	2.835
	<u>54.133</u>	<u>47.607</u>
Stöðugildi að meðaltali.....	4	4

### 8.3 Laun stjórnarmanna, framkvæmdastjóra og endurskoðunarnefndar:

	2021	2020
Tryggvi Tryggvason, framkvæmdarstjóri.....	12.297	10.816
Ari Skúlason, stjórnarformaður.....	1.345	1.204
Ingólfur Guðmundsson, varaformaður.....	1.030	923
Sigurjón Gunnarsson.....	953	829
Ástríður Hjördísar Gísladóttir.....	715	614
Sunna Ósk Friðbertsdóttir.....	953	428
Helga Jónsdóttir.....	715	402
Þóra Valný Yngadóttir.....	0	368
Bryndís Sigurðardóttir.....	0	214
Margrét Lilja Hrafnkelsdóttir.....	0	80
Árni Tómasson, formaður endurskoðunarnefndar.....	477	402
	<u>18.485</u>	<u>16.279</u>

Innifalið í launum stjórnarmanna, framkvæmdastjóra og endurskoðunarnefndar eru heildarlaun og þóknunir vegna starfa í þágu lífeyrissjóðsins. Þá eru meðtalin hlunnindi, aukið mótframlag í séreignarsjóð og þóknun vegna starfa sem viðkomandi gegnir í krafti eignaraðildar sjóðsins sem og setu í nefndum og stjórnnum sem hann er tilnefndur í af hálfu sjóðsins ef það á við.

### 8.4 Þóknunir til ytri endurskoðenda sjóðsins:

	2021	2020
Þóknun fyrir endurskoðun.....	7.055	6.350
Önnur þjónusta.....	0	1.201
	<u>7.055</u>	<u>7.551</u>

### 8.5 Þóknunir til innri endurskoðenda sjóðsins:

	2021	2020
Þóknun fyrir innri endurskoðun.....	3.192	2.912
	<u>3.192</u>	<u>2.912</u>

### 8.6 Þóknunir til tryggingastærðfræðings sjóðsins:

	2021	2020
Þóknun fyrir útreikninga á tryggingafræðilegri stöðu.....	1.300	1.386
Önnur þjónusta.....	0	808
	<u>1.300</u>	<u>2.195</u>

## 9. Önnur gjöld

	2021	2020
Verðbætur vegna skulda.....	10.001	6.963

# Skýringar

## 10. Eignarhlutir í félögum og sjóðum

	31.12.2021	31.12.2020
Eignarhlutar í innlendum hlutafélögum .....	5.891.412	3.184.451
Hlutdeildarskírteini í innlendum sjóðum .....	8.218.261	6.051.238
Hlutdeildarskírteini í erlendum sjóðum .....	<u>16.793.020</u>	<u>12.822.182</u>
	<u>30.902.694</u>	<u>22.057.870</u>

### Eignarhlutar í innlendum félögum greinast þannig:

Skráð félög:	Hlutdeild	31.12.2021		31.12.2020	
		Gangvirði	Kostnaðarverð*	Gangvirði	Kostnaðarverð*
Brim hf.....	0,15%	220.853	112.528	141.856	100.329
Icelandair Group hf.....	0,00%	2.661	4.414	2.398	4.414
Marel hf. ....	0,20%	1.361.455	578.765	1.273.252	587.868
Marel hf. (EUR).....	0,01%	87.674	51.091	78.362	51.091
Síminn hf.....	0,19%	167.758	63.469	125.410	60.914
Arion banki hf.....	0,32%	1.015.655	490.289	308.137	259.576
Íslandsbanki hf.....	0,13%	331.630	207.597	0	0
Eik fasteignafélag hf.....	0,09%	38.588	27.499	29.082	27.499
Hagar hf.....	0,43%	336.863	281.817	79.359	66.435
Festi hf.....	0,32%	233.700	172.098	106.331	97.393
Reginn hf.....	0,26%	158.004	85.865	108.509	85.865
Reitir fasteignafélag hf.....	0,17%	112.974	73.843	94.101	73.843
Tryggingamiðstöðin hf. ....	0,00%	0	0	12.239	6.400
Iceland Seafood International hf.....	0,06%	22.200	25.250	0	0
Kvíka banki hf. ....	0,05%	59.769	39.207	0	0
Play Air hf.....	0,18%	29.361	25.280	0	0
Síldarvinnslan hf.....	0,27%	464.600	276.428	0	0
Sjóvá-Almennar tryggingar hf. ....	0,01%	5.942	2.997	4.501	3.155
		<u>4.649.687</u>	<u>2.518.437</u>	<u>2.363.537</u>	<u>1.424.782</u>
Óskráð félög:					
Edda slhf.....	4,00%	114.664	114.153	110.359	121.893
Horn II slhf.....	2,49%	5.170	41.250	16.612	94.188
Horn III slhf.....	3,79%	344.854	376.517	257.492	376.517
105 Miðborg slhf.....	5,00%	220.150	185.000	212.750	185.000
Freyja Framtakssjóður slhf.....	1,25%	35.388	47.821	26.590	35.069
Ölgerð.....	0,27%	25.527	25.534	25.527	25.534
Bakkastakur slhf.....	3,67%	287.677	271.262	165.567	271.262
Iðunn framtakssjóður slhf.....	4,10%	84.337	88.776	0	0
VEX I.....	4,57%	91.485	91.485	0	0
Eyrir.....	3,00%	30.000	30.000	0	0
Önnur hlutabréf.....		2.472	2.473	6.017	7.193
		<u>1.241.725</u>	<u>1.274.271</u>	<u>820.914</u>	<u>1.116.655</u>
Hlutabréfaeign alls .....		<u>5.891.412</u>	<u>3.792.708</u>	<u>3.184.451</u>	<u>2.541.437</u>

# Skýringar

## 10. Eignarhlutir í félögum og sjóðum (framhald)

### Hlutdeildarskírteini greinast þannig:

Hlutdeild	31.12.2021		31.12.2020		
	Gangvirði	Kostnaðarverð*	Gangvirði	Kostnaðarverð*	
Innlendir sjóðir með skuldabréfum:					
Landsbréf Veðskuldabréfasjóður slhf.....	5,72%	36.068	23.185	37.660	23.185
Landsbréf Veðskuldabréfasjóður II.....	5,97%	220.243	215.224	61.140	62.388
ÍV - Veðskuldabréfassjóður I.....	3,73%	49.500	30.000	46.641	30.000
ÍV - Veðskuldabréfasjóður II.....	2,00%	215.116	204.784	128.224	122.870
		<u>520.927</u>	<u>473.193</u>	<u>273.665</u>	<u>238.444</u>
Hlutdeildarskírteini í innlendum skuldabréfasj. alls.....		<u>520.927</u>	<u>473.193</u>	<u>273.665</u>	<u>238.444</u>
Innlendir sjóðir með hlutabréfum:					
Landsbankinn - Úrvalsbréf.....	16,33%	2.421.907	1.360.576	1.679.882	1.351.067
Landsbankinn - Global Equity Fund.....	4,24%	183.300	63.251	153.116	63.251
Landsbankinn - Öndvegisbréf.....	4,17%	335.870	180.711	236.197	180.711
Júpiter - Innlend hlutabréf.....	0,00%	0	0	388.207	298.913
Framtakssjóður Íslands.....	0,00%	0	0	4.399	130.950
Stefnir - IS 15 .....	3,13%	1.126.512	400.000	754.904	400.000
Hekla fagfjárfestastjóður .....	1,88%	86.561	39.390	39.654	39.390
Landsbréf LEQ Ucits .....	16,81%	816.538	433.520	597.700	433.520
Landsbréf Hvatning slhf .....	3,11%	369.053	262.112	220.174	262.112
Brunnur Vaxtasjóður II .....	2,15%	9.958	13.549	0	0
SÍA IV .....	2,51%	51.213	56.000	0	0
Kvika innlend hlutabréf .....	4,50%	564.211	502.571	0	0
IS Hlutabréfasjóðurinn .....	1,41%	144.527	100.000	0	0
		<u>6.109.652</u>	<u>3.411.681</u>	<u>4.074.233</u>	<u>3.159.915</u>
Aðrir innlendir sjóðir með hlutabréfum:					
Landsbankinn - Private Equity II (EUR)...	3,50%	672.576	194.921	645.456	241.168
Hlutdeildarskírteini í innlendum hlutabréfasj. alls.....		<u>6.782.228</u>	<u>3.606.602</u>	<u>4.719.689</u>	<u>3.401.083</u>
Önnur innlend hlutdeildaskírteini:					
Landsbankinn - Veltubréf.....	3,47%	915.107	913.491	1.057.883	1.056.676
Hlutdeildarskírteini í innlendum sjóðum alls.....		<u>8.218.261</u>	<u>4.993.286</u>	<u>6.051.238</u>	<u>4.696.203</u>
Erlendir sjóðir með hlutabréfum:					
Jupiter Global Fund Global Equity (EUR)..	óverul.	2.432.462	1.678.623	2.044.428	1.678.623
T. Rowe Price Funds (USD).....	óverul.	3.352.358	1.863.979	2.866.963	1.734.139
BlackRock World Index (USD).....	óverul.	3.729.793	2.235.567	2.870.793	2.107.037
Pareto Global (NOK).....	óverul.	1.295.851	1.074.830	898.320	744.661
Pareto Nordic Corporate (USD).....	óverul.	427.754	370.800	391.525	370.800
UBS CH Equity Fund (USD).....	óverul.	400.865	161.573	330.218	161.573
UBS Lux Equity SICAV (USD).....	óverul.	1.458.702	1.148.266	1.202.216	1.148.266
UBS Lux (USD).....	óverul.	536.178	369.870	458.947	369.870
US Vanguard Global stock (EUR).....	óverul.	740.731	481.930	527.879	406.630
KF Global Value (EUR).....	óverul.	661.128	527.515	374.490	306.055
NB Crossroads Fund (EUR) .....	óverul.	740.996	473.263	344.504	306.663
Ardevora UK Income Fund (USD) .....	óverul.	664.377	495.810	466.416	371.940
Obligo Global Infrastruktur II (EUR) .....	óverul.	310.324	319.305	0	0
		<u>16.751.519</u>	<u>11.201.331</u>	<u>12.776.699</u>	<u>9.706.257</u>
Aðrir erlendir sjóðir með hlutabréfum:					
Alþjóða Framtakssj. Fund II, L.P. (EUR) .	7,97%	41.502	28.638	45.483	28.638
Hlutdeildarskírteini í erlendum hlutabréfasj. alls .....		<u>16.793.020</u>	<u>11.229.969</u>	<u>12.822.182</u>	<u>9.734.895</u>
Hlutdeildarskírteini alls .....		<u>25.011.282</u>	<u>16.223.255</u>	<u>18.873.419</u>	<u>14.431.098</u>
Eignarhlutir í félögum og sjóðum alls .....		<u>30.902.694</u>	<u>20.015.963</u>	<u>22.057.870</u>	<u>17.307.653</u>

\*Kostnaðarverð óskráðra félaga og sjóða tekur til upphaflegs kostnaðarverðs og er ekki tekið tillit til greiðslna sem borist hafa á líftíma viðkomandi eignar.

# Skýringar

## 11. Skuldabréf

	31.12.2021		
	Gangvirði	Kostnaðarverð	Samtals
Skuldabréf með ríkisábyrgð			
Íbúðabréf.....	1.811.587	7.896.111	9.707.699
Húsbréf.....	0	11.551	11.551
Ríkisbréf.....	118.055	424.716	542.770
	<u>1.929.642</u>	<u>8.332.378</u>	<u>10.262.020</u>
Skuldabréf sveitarfélaga .....	0	880.675	880.675
Skuldabréf lánastofnana .....	689.812	3.244.576	3.934.388
Skuldabréf fyrirtækja .....	0	12.382.611	12.382.611
Veðlán sjóðfélaga.....	0	1.413.932	1.413.932
Niðurfærslur skuldabréfa.....	0	(23.895)	(23.895)
Skuldabréf alls .....	<u>2.619.454</u>	<u>26.230.276</u>	<u>28.849.730</u>
Skuldabréf með ríkisábyrgð			
Íbúðabréf.....	1.855.676	7.742.821	9.598.497
Húsbréf.....	0	11.387	11.387
Ríkisbréf.....	292.973	0	292.973
	<u>2.148.649</u>	<u>7.754.208</u>	<u>9.902.857</u>
Skuldabréf sveitarfélaga .....	0	407.766	407.766
Skuldabréf lánastofnana .....	913.282	2.751.591	3.664.873
Skuldabréf fyrirtækja .....	0	10.632.880	10.632.880
Veðlán sjóðfélaga.....	0	2.084.289	2.084.289
Niðurfærslur skuldabréfa.....	0	(30.290)	(30.290)
Skuldabréf alls .....	<u>3.061.931</u>	<u>23.600.445</u>	<u>26.662.376</u>

Meirihluti skuldabréfa Aldursdeildar er metinn á afskrifuðu kostnaðarverði þar sem tekin hefur verið ákvörðun um að halda bréfunum til gjalddaga. Væru þessi skuldabréf færð til eignar á markaðsverði væri bókfært verð þeirra 3.066,6 millj.kr. hærra og hrein eign til greiðslu lífeyris hærra sem því nemur. Að sama skapi væri reiknuð raunávöxtun á árinu 2021 lægri ef skuldabréf væru metin á markaðsverði, eða 7,5% í stað 10,6%. Í lok árs 2020 var markaðsverð 4.265,0 millj.kr. hærra en bókfært virði. Aðferð við bókhaldslegt mat á skuldabréfum hefur þó engin áhrif á tryggingafræðilega stöðu deildarinnar.

## 12. Niðurfærslur skuldabréfa

	31.12.2021	31.12.2020
Niðurfærsla í ársbyrjun .....	30.290	150.535
Breyting niðurfærslu á árinu.....	(6.395)	(120.245)
	<u>23.895</u>	<u>30.290</u>

Skuldabréf eru færð niður í efnahagsreikningi vegna óvissu um innheimtu. Hér er ekki um endanlega afskrift að ræða heldur er myndaður afskriftareikningur til að mæta þeim kröfum sem kunna að tapast. Bókfærð niðurfærsla skiptist þannig að 13,6 millj.kr. eru vegna veðskuldabréfa og 10,3 millj.kr. vegna skuldabréfa lánastofnana.



# Skýringar

## 13. Skipting fjárfestingar eftir gjaldmiðlum

Fjárfesting skiptist þannig eftir gjaldmiðlum:

	Í íslenskum krónum	Í erlendum gjaldmiðlum	Samtals
Eignarhlutar í félögum og sjóðum.....	13.437.097	17.465.597	30.902.694
Skuldabréf.....	28.846.831	2.899	28.849.730
Bundnar bankainnstæður.....	460.208	0	460.208
	<u>42.744.136</u>	<u>17.468.496</u>	<u>60.212.632</u>
Óbundnar bankainnstæður.....	282.349	944.933	1.227.282
	<u>43.026.486</u>	<u>18.413.429</u>	<u>61.439.914</u>
Hlutfallsleg skipting .....	70%	30%	100%

Skipting fjárfestingar eftir erlendum gjaldmiðlum:

	Eignarhlutar í félögum og sjóðum	Skuldabréf	Óbundnar bankainnstæður	Hlutfall
Í EUR.....	5.599.720	2.899	208.337	32,1%
Í USD .....	10.570.026	0	735.373	60,5%
Í GBP.....	0	0	1.156	0,0%
Í NOK.....	1.295.851	0	67	7,4%
	<u>17.465.597</u>	<u>2.899</u>	<u>944.933</u>	<u>100,0%</u>

## 14. Gangvirðismat

Taflan hér að neðan sýnir fjármálagerninga, færða á gangvirði, flokkaða eftir verðmatsaðferð. Matsaðferðunum er skipt í 3 stig sem endurspeglar mikilvægi þeirra forsendna sem lagðar eru til grundvallar við ákvörðun gangvirðis fjármálagerninganna. Fjárhæðir eru í þúsundum króna. Stigin eru eftirfarandi:

**Stig 1:** gangvirðismatið byggir á uppgefnu verði á virkum markaði fyrir samskonar eignir og skuldir.

**Stig 2:** gangvirðismatið byggir á viðskiptum á markaði með sambærilegar eignir, beint eða óbeint. Nýjasta viðskiptaverð í tengingu við almennt viðurkenndar verðmatsaðferðir er notað við að ákvarða gangvirði hlutabréfa. Ávöxtunarkrafa skuldabréfa með sambærilega tímalengd, sem eru virk í viðskiptum er notuð sem viðmið við verðmat á skuldabréfum.

**Stig 3:** gangvirðismatið byggir að verulegu leyti á verðlíkönunum. Fyrir óskráð hlutabréf þar sem engar markaðsupplýsingar liggja fyrir, er beitt ýmsum almennt viðurkenndum verðmatsaðferðum fyrir virði óskráðra eigna. Meðal verðmatsaðferða eru reiknað innra viðri, verðmat byggt á sjóðstreymi eða samanburði á kennitölum sambærilegra fyrirtækja og önnur virðislíkön. Framtaksþjóðir eru metnir á innra virði í samræmi við árschlutauppgjör og endurskoðuð ársuppgjör sjóðanna.

31.12.2021	Stig 1	Stig 2	Stig 3	Samtals
Eignarhlutir í félögum og sjóðum .....	27.168.182	0	3.734.512	30.902.694
Skuldabréf .....	2.619.454	0	0	2.619.454
Bundnar bankainnstæður .....	460.208	0	0	460.208
	<u>30.247.844</u>	<u>0</u>	<u>3.734.512</u>	<u>33.982.356</u>

31.12.2020	Stig 1	Stig 2	Stig 3	Samtals
Eignarhlutir í félögum og sjóðum .....	19.703.731	0	2.354.139	22.057.870
Skuldabréf .....	3.061.931	0	0	3.061.931
Bundnar bankainnstæður .....	948.492	0	0	948.492
	<u>23.714.154</u>	<u>0</u>	<u>2.354.139</u>	<u>26.068.293</u>

## 15. Flokkun og gangvirði fjáreigna og fjárskulda

	Útlán	Gangvirði	Kostnaðarverð	Samtals
<b>Fjáreignir</b>				
Eignarhlutir í félögum og sjóðum .....	0	30.902.694	0	30.902.694
Skuldabréf .....	1.400.312	2.619.454	24.829.964	28.849.730
Bundnar bankainnstæður .....	0	460.208	0	460.208
Handbært fé .....	0	1.227.282	0	1.227.282
Iðgjaldakröfur og aðrar kröfur .....	0	0	172.619	172.619
	<u>1.400.312</u>	<u>35.209.638</u>	<u>25.002.583</u>	<u>61.612.533</u>
<b>Fjárskuldir</b>				
Viðskiptaskuldir .....	0	0	243.823	243.823
	<u>0</u>	<u>0</u>	<u>243.823</u>	<u>243.823</u>

# Skýringar

## 16. Rekstrarfjármunir

	Innréttingar, áhöld og tæki
Kostnaðarverð:	
Staða í ársbyrjun.....	2.145
Eignfært á árinu.....	717
Staða í árslok.....	2.862
Afskriftir:	
Staða í ársbyrjun.....	(1.135)
Afskrifað á árinu .....	(473)
Staða í árslok.....	(1.608)
Bókfært verð í ársbyrjun.....	1.011
Bókfært verð í árslok.....	1.254
Afskriftarhlutföll .....	20%

## 17. Lífeyrisskuldbindingar

Tryggingafræðilegt mat á lífeyrisskuldbindingum Aldursdeildar:

Samkvæmt niðurstöðu tryggingafræðilegrar athugunar á stöðu Aldursdeildar í árslok 2021 miðað við 3,5% ársvexti nema eignir umfram skuldbindingar kr. 3.160,1 millj.kr. eða 5,6% af skuldbindingum. Heildareignir umfram skuldbindingar eru 1.558,9 millj.kr. eða 1,9% af skuldbindingum. Fjárhæðir í neðangreindri töflu eru í millj.kr.

Eignir	2021	2020
Endurmetin eign til tryggingafræðilegs uppgjors í árslok.....	87.812,2	75.540,6
Endurmetin eign til tryggingafræðilegs uppgjors í ársbyrjun.....	75.540,6	69.993,3
Hækkun/lækkun endurmetinnar eignar á árinu.....	12.271,6	5.547,3
<b>Skuldbindingar</b>		
Skuldbindingar í árslok.....	86.253,3	78.821,0
Skuldbindingar í ársbyrjun.....	78.821,0	74.200,4
Hækkun/lækkun skuldbindinga á árinu.....	7.432,3	4.620,6
<b>Breyting á tryggingafræðilegri stöðu á árinu.....</b>	<b>4.839,3</b>	<b>926,7</b>

### Yfirlit um breytingar á áföllnum lífeyrisskuldbindingum Aldursdeildar árið 2021

Áfallnar lífeyrisskuldbindingar í ársbyrjun.....	51.045	46.412
Hækkun lífeyrisskuldbindinga vegna vaxta og verðbóta.....	4.428	3.372
Hækkun áunninna réttinda vegna iðgjalda ársins.....	1.995	1.990
Lækkun vegna greidds lífeyris á árinu.....	(753)	(652)
Hækkun/lækkun vegna annarra breytinga.....	(219)	(77)
Núvirði framtíðarrekkstrarrestkostnaðar.....	1.059	0
<b>Áfallnar lífeyrisskuldbindingar í árslok</b>	<b>57.554</b>	<b>51.045</b>

Í lok árs 2021 féllst fjármála- og efnahagsráðuneytið á tillögu Félag íslenskra tryggingastærðfræðinga (FÍT) um breytingar á forsendum reiknigrunnis um lífslíkur sem felur í sér veigamikla breytingu á mati lífeyrisskuldbindinga milli mismunandi aldurshópa og má því gera ráð fyrir að samhlíða þurfi að gera breytingar á réttindakerfum lífeyrissjóða. Því er lífeyrissjóðum heimilað að innleiða hinar breyttu forsendur á næstu tveimur árum og skulu allir lífeyrissjóðir vera búnir að innleiða breyttar forsendur um lífslíkur fyrir tryggingafræðilega athugun ársins 2023. Stjórn Lífeyrissjóðs bankamanna er með til skoðunar með hvaða hætti skuli mæta breytingunum. Væri tryggingafræðileg staða metin m.v. nýjan reiknigrunn án þess að breytingar yrðu gerðar á réttindakerfinu myndi staðan vera eftirfarandi:

Eignir	Áfallin skuldbinding	Framtíðar- skuldbinding	Heildar- skuldbinding
Hrein eign til greiðslu lífeyris.....	61.370,0		61.370,0
Mismunur á bókfærðu verði og núvirði skuldabréfa.....	(656,4)		(656,4)
Núvirði framtíðariðgjalda.....		27.185,0	27.185,0
Eignir samtals.....	60.713,5	27.185,0	87.898,5
<b>Skuldbindingar</b>			
Ellilífeyrir.....	56.221,3	27.870,4	84.091,7
Örorkulífeyrir.....	4.206,7	2.403,0	6.609,7
Makalífeyrir.....	1.095,3	527,3	1.622,6
Barnalífeyrir.....	20,9	100,8	121,7
Núvirði framtíðarrekkstrarrestkostnaðar.....	1.072,9	1.012,6	2.085,5
Skuldbindingar samtals.....	62.617,1	31.914,1	94.531,2
Eignir umfram skuldbindingar .....	(1.903,6)	(4.729,1)	(6.632,7)
Í hlutfalli af skuldbindingum í árslok.....	-3,0%	-14,8%	-7,0%

# Skýringar

## 18. Aðrar skuldir

	31.12.2021	31.12.2020
Ógreitt vegna breytinga í aldursháð kerfi.....	216.478	206.477
Ógreitt iðgjald Starfsendurhæfingarsjóðs.....	1.172	807
Ógreidd staðgreiðsla.....	0	6.142
Viðskiptaskuldir.....	24.701	29.816
	<u>242.352</u>	<u>243.242</u>

## 19. Ábyrgðir og skuldbindingar

Sjóðurinn hefur skuldbundið Aldursdeild til að fjárfesta eftirtöldum sjóðum: Freyja fyrir 100 m.kr., Horn III fyrir 400 m. kr., Horn IV fyrir 500 m. kr., 105 Miðborg fyrir 200 m. kr., VÍV II fyrir 250 m. kr., Veðskuldabréfasjóðum Landsbréfa I og II fyrir samtals 900 m. kr., SIA IV fyrir 500m. kr., VEX I fyrir 500 m. kr., Brunnur vaxtasjóður fyrir 200 m. kr., Iðunn fyrir 300 m. kr., Eyrir vöxtur fyrir 200 m. kr., Obligo Infrastruktur II fyrir 3 m. EUR., Obligo Infrastruktur III fyrir 3 m. SEK og Neuberger Berman Euro Crossroads fyrir 5 m. EUR. Óinnkallaðar skuldbindingar í framangreinda sjóði eru samtals um 3.150 m. kr. sem koma til greiðslu á næstu 3-4 árum.

## 20. Upptaka aldursháðs kerfis

Á árinu 2008 var tekið upp aldursháð réttindakerfi hjá Stigadeild og nafni hennar breytt í Aldursdeild. Við breytinguna voru virkum sjóðsfélögum reiknaðar uppbætur og fengu þeir þær greiddar út úr sjóðnum og í séreignarsparnað að eigin vali. Samtals námu uppbæturnar til sjóðsfélaga um 3.901 millj.kr. Enn hefur hluti sjóðsfélaga ekki valið sér séreignarsjóð og er skuld vegna þessa færð í ársreikinginn að fjárhæð 216 millj.kr.

## 21. Áhættuþættir í starfsemi og áhættustýring

### 21.1 Markmið áhættustýringar

Í daglegri starfsemi sinni sem lífeyrissjóður stendur sjóðurinn frammi fyrir ýmsum tegundum áhættu. Stjórnendur sjóðsins bera ábyrgð á að gera sér grein fyrir þeirri áhættu sem fylgja starfseminni og að fullnægjandi áhættustýring sé ávallt til staðar. Áhættu sjóðsins er skipt í fjárhagslega áhættu (þ.m.t. gjaldmiðlaáhætta, vaxta- og endurfjárfestingaráhætta og önnur verðbreytingaráhætta), mótaðilaáhættu, rekstraráhættu, lausafjárahættu og lífeyristryggingaráhættu. Nánar er fjallað um áhættuþætti í rekstri lífeyrissjóðsins og framkvæmd áhættustýringar í áhættustefnu sem aðgengileg er á heimasíðu sjóðsins [www.lifbank.is](http://www.lifbank.is).

### 21.2 Fjárhagsleg áhætta (markaðsáhætta)

Fjárhagsleg áhætta (markaðsáhætta) lýtur fyrst og fremst að fjárhagslegum atriðum í starfsemi sjóðsins, þ.e. hættu á fjárhagslegu tapi vegna breytinga á markaðsvirði liða innan og utan efnahagsreiknings, þar á meðal breytinga á vöxtum (sjá skýringu 21.4), gengi gjaldmiðla (sjá skýringu 21.3) eða virði hlutabréfa. Með fjárhagslegri áhættu er sér í lagi átt við áhættu þeirra eignaflokka sem verðbréfragrunnar sjóðsins er samsettur úr. Sjóðurinn er fyrst og fremst markaðsfjárfestir og eignir hans og áhætta er háð sveiflum á fjármálamörkuðum. Fjárhagslegri áhættu sjóðsins er m.a. stýrt með takmörkunum í fjárfestingarstefnu, fjárfestingarheimildum og áhættuviðmiðum.

### 21.3 Gjaldmiðlaáhætta

Gjaldmiðlaáhætta er áhættan af því að gangvirði eða framtíðar sjóðstreymi fjármálagerna mælt í íslenskum krónum sveiflist vegna breytinga á gengi gjaldmiðla. Gjaldmiðlaáhætta myndast þegar mismunur er á stöðu eigna og skulda í erlendum gjaldmiðli.

Lífeyrissjóðurinn á verðbréf sem gerð eru upp í erlendum myntum og við það myndast áhætta tengd gengissveiflum. Gengisáhættu eru stjórnað með stýringu á hlutfalli erlendra eigna í eignasafni sjóðsins innan ramma samþykkrar fjárfestingarstefnu.

Bókfært verð fjáreigna sjóðsins sem gerðar eru upp í erlendri mynt í lok reikningsskilatímabilsins er eftirfarandi.

	Eignir	
	31.12.2021	31.12.2020
Gjaldmiðill EUR.....	5.810.955	4.645.744
Gjaldmiðill USD.....	11.305.399	9.257.905
Gjaldmiðill GBP.....	1.156	0
Annað.....	1.295.918	900.648

# Skýringar

## 21. Áhættuþættir í starfsemi og áhættustýring (framhald)

### 21.3.1 Næmnigreining gjaldmiðla

Áhætta sjóðsins liggur aðallega í gjaldmiðlum EUR og USD

Eftirfarandi tafla sýnir hvaða áhrif 10% breyting á gengi íslensku krónunnar gagnvart viðkomandi gjaldmiðlum hefur á sjóðinn. 10% er hlutfallið sem notað er við skýrslugerð um gjaldmiðlaáhættu innan sjóðsins og endurspeglar mat stjórnenda á raunhæfri breytingu á gengi erlendra gjaldmiðla. Næmnigreiningin tekur eingöngu til útstandandi viðskipta sem gerð eru upp í erlendum gjaldmiðlum og var niðurstaðan í lok tímabils reiknuð miðað við 10% gengisbreytingu. Jákvæð tala hér að neðan bendir til aukningar á hreinni eign til greiðslu lífeyris þar sem að íslenska krónan veikist um 10% gagnvart hinum erlenda gjaldmiðli. Ef íslenska krónan styrkist um 10% kæmu fram sambærileg áhrif á hreina eign til greiðslu lífeyris nema hvað hún væri neikvæð.

	Áhrif af gjaldmiðli EUR				Áhrif af gjaldmiðli USD	
	31.12.2021	31.12.2020			31.12.2021	31.12.2020
Hrein eign til greiðslu lífeyris.....	581.096	464.574	(i)	(i)	1.130.540	925.790

(i) Þetta tengist aðallega áhættu af erlendri verðbréfaeign sjóðsins í lok ársins.

### 21.4 Vaxta- og endurfjárfestingaráhætta

Vaxtaáhætta er áhættan af því að gangvirði eða framtíðar sjóðstreymi fjármálagerninga sveiflist vegna breytinga á vöxtum og lögnum vaxtaferils. Ef vextir hækka getur sjóðurinn þurft að innleysa gengistap við sölu á skuldabréfum sem keypt voru á lægri vöxtum. Ef vextir lækka getur það leitt til lægri kaupkröfu nýrra skuldabréfa þegar núverandi skuldabréf eru á gjalddaga (endurfjárfestingaráhætta).

Áhættunni er stjórnað með hlutfalli fastra vaxta og breytilegra, uppgreiðanlegra skuldabréfa og óuppgreiðanlegra, líftíma skuldabréfa og hlutfalli skuldabréfa í safni sjóðsins.

Vaxtakjör á fjármálagerningum sjóðsins koma fram í lausafjórðingum þessarar skýringar (sjá 21.8)

#### 21.4.1 Næmnigreining vaxta

Næmnigreiningin að neðan byggir á vaxtakjörum í lok árs á verðbréfum. Greining vegna breytilegra vaxta gerir ráð fyrir því að verðbréf í lok árs hafi verið útistandandi allt árið. 100 punkta breyting er notuð þegar greiningar eru gerðar innanhúss og endurspeglar mat stjórnenda á raunhæfri breytingu breytilegra vaxta.

Ef vextir myndu hækka um 100 punkta á markaði og allar aðrar forsendur héldust óbreyttar myndi hrein eign til greiðslu lífeyris lækka um 2.332 milljónir miðað við uppgjör á markaðskröfu. Ef vextir myndu lækka um 100 punkta á markaði og allar aðrar forsendur héldust óbreyttar myndi hrein eign til greiðslu lífeyris hækka um 2.645 milljónir miðað við uppgjör á markaðskröfu.

### 21.5 Önnur verðbreytingaráhætta

Af fjárfestingu markaðsverðbréfa leiðir hætta á lækkingu markaðsvirðis verðbréfa með breytilegar tekjur, svo sem hlutabréfa og hlutdeildarskírteina verðbréfasjóða. Fjárfesting í markaðsverðbréfum er bæði með langtíamarkmið í huga og skammtíamarkmið.

#### 21.5.1 Næmnigreining verðáhættu markaðsverðbréfa

Greiningin að neðan er byggð á verðáhættu markaðsverðbréfa í lok reikningsáttímabilsins.

Ef verð hefði verið 5% hærra/lægra og allar aðrar forsendur héldust óbreyttar væri hrein eign til greiðslu lífeyris hærri/lægri um 1.545 milljónir.

### 21.6 Mótaðilaáhætta

Í mótaðilaáhættu felst hættan á því að mótaðilar sjóðsins geti ekki staðið við skuldbindingar sínar, sem leiðir til þess að sjóðurinn tapi á fjármálagerningum sínum. Sjóðurinn fylgist reglulega með þróun þeirra eigna sem tengjast mótaðilaáhættu.

Helstu eignir lífeyrissjóðsins eru verðbréf. Það er stefna sjóðsins að kaupa ekki aðeins verðbréf sem fylgir lítill áhætta, heldur er mikilvægt að vænt ávöxtun keyptrar verðbréfa endurspeglar bæði áhættu og kostnað sem þeim fylgir. Þetta táknar að ítarlegt mat á einstökum útgendum, fjárhagsstöðu þeirra og tryggingum er forsenda fyrir kaupum á verðbréfum. Þá kann verðlækkun fasteigna að leiða til aukinnar skuldaraáhættu tengdri sjóðfélagaááttum.

Útlánaáhætta vegna lausafjár er takmörkuð þar sem að mótaðilar eru bankar með gott lánsþæfismat frá alþjóðlegum matsfyrirtækjum.

# Skýringar

## 21. Áhættuþættir í starfsemi og áhættustýring (framhald)

### 21.7 Rekstraráhætta

Rekstraráhætta lýtur fyrst og fremst að starfsemi lífeyrissjóðsins og felur m.a. í sér hættu á tapi sem orsakast getur af ófullnægjandi innri reglum, verkferlum, kerfum eða vegna ytri atburða í rekstrarumhverfi lífeyrissjóðsins sem og starfsmannaáhætta. Skilvirkar leiðir til að takmarka rekstraráhættu eru skýrar innri reglur, starfslýsingar, verkferlar sem skilgreina verklag við helstu verkþætti og skýrt skipurit.

Undir rekstraráhættu flokkast jafnframt pólitísk áhætta, en hún er skilgreind sem áhættan af því að aðgerðir eða aðgerðarleysi stjórnvalda auki lífeyrisbyrði sjóðsins eða skerði eignir hans, auk annarra neikvæðra áhrifa sem óvissa um mögulegar stjórnvaldsaðgerðir kann að skapa. Undir þetta falla t.a.m. breytingar á lögum eða reglum um starfseminna eða túlkun þeirra sem valda verulegum breytingum á starfseminni. Þetta kunna t.d. að vera breytingar á lögum um lífeyrissjóði, uppgjorsreglum, skattalögum, lögum um aðra aðila sem hafa áhrif á starfsemi sjóðsins, eftirliti og eftirlitsreglum og heimildum til fjárfestingar.

### 21.8 Lausafjáraáhætta

Lausafjáraáhætta er hættan á því að sjóðurinn lendi í erfiðleikum við að mæta fjárhagslegum skuldbindingum sínum í náinni framtíð.

Stjórn sjóðsins ber endanlega ábyrgð á stýringu lausafjáraáhættu og hefur hún innleitt stefnu til að mæta fjárhagslegum skuldbindingum. Sjóðurinn stýrir lausafjáraáhættu með því að tryggja að hann eigi nægjanlegt laust fé til að mæta fjárhagslegum skuldbindingum með því að greina og samræma tímasetningar greiðsluflæðis fjáreigna og skuldbindinga sjóðsins.

Eftirfarandi tafla sýnir útstandandi fjáreignir sjóðsins. Taflan er unnin út frá ónúvirtum samningsbundnum líftíma fjáreignanna ásamt vöxtum sem innheimtast af þeim.

	Vegið meðaltal virkra vaxta	1 - 5 ár	5+ ár	Samtals	Bókfært verð
<b>Fjármálagerningar</b>					
<b>31. desember 2021</b>					
Óvaxtaberandi .....		31.075.313	0	31.075.313	31.075.313
Með breytilega vexti .....	3,21	1.336.101	1.405.602	2.741.702	2.728.083
Með fasta vexti .....	3,67	6.209.395	26.066.657	32.276.052	27.809.137
		<u>38.620.808</u>	<u>27.472.259</u>	<u>66.093.066</u>	<u>61.612.533</u>
<b>Fjármálagerningar</b>					
<b>31. desember 2020</b>					
Óvaxtaberandi .....		22.225.395	0	22.225.395	22.225.395
Með breytilega vexti .....	1,79	2.263.996	2.049.059	4.313.055	4.319.957
Með fasta vexti .....	3,68	6.161.785	23.519.671	29.681.456	25.448.870
		<u>30.651.177</u>	<u>25.568.729</u>	<u>56.219.906</u>	<u>51.994.222</u>

Fyrirvari er um breytingar á ofangreindum óvaxtaberandi eignum ef breytingar á vaxtastigi eru frábrugðnar áætlunum sem gerðar eru miðað við lok reikningsskilátímabilsins.

### 21.9 Lífeyrstryggingaáhætta

Lífeyrstryggingaáhætta er skilgreind sem hættan á að lífeyrissjóðurinn geti ekki staðið við skuldbindingar sínar. Með því að framkvæma svokallaða tölfraeðilega hermun (e. simulation) á eignum og skuldbindingum sjóðsins miðað við mismunandi forsendur er hægt að meta líkur á að sjóðurinn þurfi að breyta réttindum, sbr. nánari ákvæði laga og samþykka sjóðsins.

## 22. Atburðir eftir lok reikningskiladags

Frá lokum reikningsárs fram að áritunardegi hafa ekki orðið neindir þeir atburðir sem hafa verulega þýðingu varðandi fjárhagsstöðu sjóðsins.

# Skýringar

## 23. Kennitölur

	2021	2020	2019	2018	2017
Fjárhagsstaða skv. tryggingafræðilegri úttekt:					
Aldursdeild:					
Hrein eign umfram heildarskuldbindingar .....	1,81%	-4,16%	-5,67%	-7,14%	-4,00%
Hrein eign umfram áfallnar skuldbindingar .....	5,49%	-3,20%	-5,62%	-8,98%	-5,68%
Hrein raunávöxtun.....	10,64%	7,71%	8,35%	1,71%	3,31%
Meðaltal hreinnar raunávöxtunar sl. 5 ár .....	6,34%	4,19%	4,16%	3,52%	4,22%
Meðaltal hreinnar raunávöxtunar frá upptöku deildaskipt. 1998.....	4,30%	4,37%	3,91%	3,70%	3,81%
Meðaltal hreinnar raunávöxtunar s.l. 10 ár .....	5,50%	4,76%	4,32%	3,71%	2,51%
Hlutfallsleg skipting fjárfestingar:					
Skráðir eignarhlutar í félögum og sjóðum	46,40%	39,99%	32,21%	25,75%	27,66%
Skráð skuldabréf .....	44,40%	47,78%	50,89%	51,95%	51,20%
Óskráðir eignarhlutar í félögum og sjóðum	5,00%	4,30%	3,55%	5,10%	5,20%
Óskráð skuldabréf .....	3,50%	6,01%	8,77%	10,41%	8,98%
Bundnar bankainnistæður .....	0,80%	1,91%	4,58%	6,79%	6,97%
Hlutfallsleg skipting fjárfestingar eftir gjaldmiðlum:					
Eignir í íslenskum krónum .....	70,03%	71,43%	75,73%	81,02%	84,85%
Eignir í erlendum gjaldmiðlum .....	29,97%	28,57%	24,27%	18,98%	15,15%
Fjöldi virkra sjóðfélaga.....	1.665	1.729	1.761	1.823	1.871
Fjöldi sjóðfélaga í árslok.....	8.530	8.453	8.360	8.281	8.149
Fjöldi lífeyrisþega.....	650	570	507	397	350
Hlutfallsleg skipting lífeyris:					
Ellilífeyrir .....	68,5%	66,3%	64,7%	62,8%	60,7%
Örorkulífeyrir .....	28,4%	30,1%	31,3%	32,6%	34,2%
Makalífeyrir .....	2,5%	2,9%	3,2%	3,8%	4,0%
Barnalífeyrir .....	0,6%	0,7%	0,7%	0,8%	1,1%
Stöðugildi: .....	4	4	4	4	4

# Skýringar

## 23. Kennitölur (framhald)

	2021	2020	2019	2018	2017
Iðgjöld alls (á föstu verðlagi)	2.015.761	2.011.635	2.009.322	2.043.636	2.033.944
Lífeyrir alls (á föstu verðlagi) .....	773.301	671.938	570.863	467.327	400.497
Hreinar fjárfestingartekjur alls (á föstu verðlagi) .....	8.491.256	5.396.567	4.575.998	1.962.456	1.879.141
Skrifstofu- og stjórnunar- kostnaður alls (á föstu verðlagi): .....	104.384	95.386	88.355	78.096	74.602
Hækkun á hreinni eign (á föstu verðlagi) .....	9.619.331	6.633.915	5.920.864	3.454.330	3.434.557
Lífeyrisbyrði .....	38,4%	33,4%	28,4%	22,9%	19,7%
Skrifstofu- og stjórnunar- kostnaður (alls) í % af iðgjöldum .....	5,2%	4,7%	4,4%	3,8%	3,7%
Hreinar fjárfestingartekjur í % af meðalstöðu eigna .....	15,0%	11,1%	10,9%	5,1%	5,2%
Skrifstofu- og stjórnunarkostnaður í % af meðalstöðu eigna .....	0,2%	0,2%	0,2%	0,2%	0,2%

# **Sameiginlegt yfirlit**

Ársreikningur

2021



## Deildaskipt yfirlit um breytingu á hreinni eign til greiðslu lífeyris árið 2021

	Hlutfallsdeild		Aldursdeild		Samtals	
	2021	2020	2021	2020	2021	2020
<b>Iðgjöld</b>						
Iðgjöld sjóðfélaga .....	24.519	26.673	772.994	771.221	797.513	797.895
Iðgjöld launagreiðenda .....	100.628	107.701	1.223.069	1.218.453	1.323.697	1.326.154
Réttindaflutningur og endurgr. ....	0	(168)	(1.405)	230	(1.405)	61
	125.147	134.206	1.994.659	1.989.904	2.119.805	2.124.110
Sérstök aukaframlög .....	11.857	17.647	21.102	21.732	32.959	39.379
	137.004	151.854	2.015.761	2.011.635	2.152.765	2.163.489
<b>Lífeyrir</b>						
Heildarfjárhæð lífeyris .....	2.741.197	2.542.119	753.444	652.427	3.494.641	3.194.546
Framlag til starfsendurhæfingarsjóðs .....	828	890	19.045	18.208	19.873	19.098
Beinn kostnaður v. Örorkulífeyris .....	618	1.127	812	1.303	1.430	2.430
	2.742.643	2.544.135	773.301	671.938	3.515.944	3.216.073
<b>Hreinar fjárfestingartekjur</b>						
Hreinar tekjur af eignarhl. í félögum og sj. ...	959.083	228.977	6.364.097	3.548.099	7.323.180	3.777.076
Hreinar tekjur af skuldabréfum .....	2.594.087	2.098.674	2.100.960	1.665.712	4.695.047	3.764.386
Vaxtatekjur af bundnum bankainnstæðum ..	56.845	460.958	65.489	139.206	122.334	600.165
Vaxtatekjur af handbæru fé .....	1.285	2.774	(11.452)	58.890	(10.167)	61.664
Fjárfestingargjöld .....	(12.550)	(11.404)	(27.837)	(15.341)	(40.387)	(26.745)
	3.598.750	2.779.979	8.491.256	5.396.567	12.090.006	8.176.546
<b>Rekstrarkostnaður</b>						
Skrifstofu- og stjórnunarkostn. ....	95.045	88.194	104.384	95.386	199.430	183.580
Hlutdeild aðildarft. í rek.kostn. ....	(49.146)	(46.207)	0	0	(49.146)	(46.207)
	45.899	41.987	104.384	95.386	150.283	137.374
Önnur gjöld .....	0	0	10.001	6.963	10.001	6.963
Hækkun á hreinni eign á árinu .....	947.212	345.710	9.619.331	6.633.915	10.566.543	6.979.625
Hrein eign frá fyrra ári .....	39.339.215	38.993.505	51.750.633	45.116.718	91.089.848	84.110.223
Hrein eign til greiðslu lífeyris í árslok .....	40.286.427	39.339.215	61.369.964	51.750.633	101.656.391	91.089.848

## Deildaskiptur efnahagsreikningur 31. desember 2021

	Hlutfallsdeild		Aldursdeild		Samtals	
	31.12. 2021	31.12. 2020	31.12. 2021	31.12. 2020	31.12. 2021	31.12. 2020
<b>Eignir</b>						
<b>Fjárfesting</b>						
Eignarhlutir í félögum og sjóðum .....	3.836.275	5.483.004	30.902.694	22.057.870	34.738.969	27.540.874
Skuldabréf .....	35.390.583	32.338.356	28.849.730	26.662.376	64.240.313	59.000.732
Bundnar bankainnistæður .....	345.156	838.764	460.208	948.492	805.365	1.787.256
	<u>39.572.015</u>	<u>38.660.124</u>	<u>60.212.632</u>	<u>49.668.738</u>	<u>99.784.647</u>	<u>88.328.861</u>
<b>Kröfur</b>						
Kröfur á launagreiðendur .....	7.016	7.397	141.411	137.750	148.427	145.147
Aðrar kröfur .....	29.672	32.725	31.208	31.320	60.879	64.045
	<u>36.687</u>	<u>40.123</u>	<u>172.619</u>	<u>169.070</u>	<u>209.306</u>	<u>209.192</u>
<b>Ýmsar eignir</b>						
Varanlegir rekstrarfjármunir .....	1.263	1.018	1.254	1.011	2.517	2.028
	<u>680.157</u>	<u>660.492</u>	<u>1.227.282</u>	<u>2.156.414</u>	<u>1.907.439</u>	<u>2.816.907</u>
<b>Eignir</b>	<u>40.290.122</u>	<u>39.361.757</u>	<u>61.613.787</u>	<u>51.995.232</u>	<u>101.903.909</u>	<u>91.356.989</u>
<b>Skuldir</b>						
<b>Viðskiptaskuldir</b>						
Áfallinn kostn. og fyrirfr.innh. tekjur .....	3.433	3.308	1.471	1.357	4.904	4.665
Aðrar skuldir .....	262	19.234	242.352	243.242	242.613	262.476
	<u>3.695</u>	<u>22.542</u>	<u>243.823</u>	<u>244.599</u>	<u>247.518</u>	<u>267.141</u>
<b>Hrein eign til greiðslu lífeyris</b>	<u>40.286.427</u>	<u>39.339.215</u>	<u>61.369.964</u>	<u>51.750.633</u>	<u>101.656.391</u>	<u>91.089.848</u>