

LÍFEYRISSJÓÐUR BANKAMANNA ALDURSDEILD

TRYGGINGAFRÆÐILEG ATHUGUN 2013

2014-03-20

TBG ehf.

Tryggingastærðfræðistofa Bjarna Guðmundssonar ehf.
Grensásvegi 7 – 108 Reykjavík

2014-03-20

Eftirfarandi tryggingafræðileg athugun á stöðu Aldursdeildar Lífeyrissjóðs bankamanna í lok árs 2013 er unnin að beiðni stjórnar sjóðsins í samræmi við ákvæði 5. greinar samþykktar sjóðsins. Athugunin er gerð í samræmi við ákvæði I. 129/1997, ákvæði reglugerðar 391/1998 og leiðbeinandi reglur Félags íslenskra tryggingastærðfræðinga um framkvæmd tryggingafræðilegra athugana frá árinu 2002. Tryggingafræðileg athugun var síðast gerð miðað við stöðu sjóðsins í lok árs 2012.

Í tryggingafræðilegri athugun felst samanburður á verðmæti eigna sjóðsins og iðgjalda við þær skuldbindingar til greiðslu lífeyris sem leiða af samþykktum sjóðsins. Lög um starfssemi lífeyrissjóða og samþykktir sjóðsins setja vikmörk fyrir þann mun sem heimill er milli eignaliða og skuldbindinga.

Aldursdeild Lífeyrissjóðs bankamanna veitir réttindi í samtryggingu. Samþykktum sjóðsins var síðast breytt á árinu 2011.

Mat á skuldbindingum byggir á upplýsingum um réttindi sjóðfélaga úr réttindabókhalda sjóðsins sem sjóðurinn lét í té. Við mat eignaliða er einnig stuðst við upplýsingar fengnar úr ársreikningi og fjárhagsbókhalda sjóðsins.

Helstu reikniforsendur sem notaðar eru við athugunina eru :

- Raunávöxtun eigna sjóðsins verði 3,5% árlega
- Lífslíkur sjóðfélaga og réttihafa : samkvæmt íslenskri reynslu 2007-2011
- Örorkulíkur sjóðfélaga : 60% af reynslu í íslenskum lífeyrissjóðum 1998-2002,

Forsendur eru óbreyttar frá síðustu athugun.

Skuldbindingar vegna þeirra iðgjalda sem greidd hafa verið til sjóðsins vegna iðgjaldatímabíla fram til loka 2013 kallast áfallnar skuldbindingar. Heildar lífeyrisskuldbindingar sjóðsins eru skuldbindingar sjóðsins þegar einnig er ætlað fyrir réttindum vegna ógreiddra iðgjalda núverandi sjóðfélaga og lúta ákvæði laga um heimil vikmörk að mun á heildarskuldbindingum og endurmetnum eignum að viðbættu verðmæti iðgjalda.

Er niðurstaða athugunarinnar að verðmæti eigna sjóðsins að meðtöldum iðgjöldum en frádrögnum kostnaði vegna fjárfestinga reiknast 48.965,3 milljónir og skuldbindingar vegna lífeyris og rekstrarkostnaðar 50.462,5 milljónir. Mismunur eigna og skuldbindinga reiknast því -1.654,7 milljónir, eða -3,0% af skuldbindingum.

Staða sjóðsins er innan þeirra marka sem almennt eru áskilin í I. 129/1997 en þar eru hámark vikmarka milli eigna og skuldbindinga 10% á einstöku ári og 5% fyrir stöðu samfellt í fimm ár.

Vikmörkum I. 129/1997 hefur með bráðabirgðaákvæðum verið breytt í 11% fyrir tryggingafræðilegar athuganir á árunum 2013 frá þeim 10% sem almennt gilda fyrir stöðu á

einstöku ári og 10% fyrir samfelldan mun í fimm ár og auk þess er tiltekið að fyrir árin 2008-2013 sé heimilt að munur fari umfram 10%.

Samþykktir Lífeyrissjóðs bankamanna tiltaka ekki ákveðin vikmörk fyrir mun eigna og skuldbindinga en í 5. grein samþykktar er að finna almennt ákvæði um að jöfnuður skuli vera milli eigna og skuldbindinga.

Eignir sjóðsins að frádregnu mati á fjárfestingarkostnaði og án verðmætis iðgjalda reiknast milljónir 23.459,6 og áfallnar skuldbindingar 25.114,3 milljónir, og mismunur því -1.654,7 milljónir eða -6,6%. Lög kveða ekki sérstaklega á um vikmörk áfallinna skuldbindinga og eigna og ekki heldur samþykktir Aldursdeildar Lífeyrissjóðs bankamanna.

Nánari grein er gerð fyrir forsendum, reikniaðferðum og niðurstöðum hér á eftir. Tryggingafræðilegt mat á lífeyrisskuldbindingum ber að skoða sem vænta niðurstöðu úr reiknilíkani þar sem byggt er á forsendum sem eru háðar óvissu. Mismunur milli niðurstöðu reiknilíkansins og raunveruleika geta komið fram bæði vegna tilviljanasveiflna, einkum þegar sá hópur sem reiknað er fyrir er lítill, og einnig vegna þeirrar miklu óvissu sem er um forsendur sem notaðar eru. Forsendur reiknilíkansins lúta að vöxtum, dánarlíkum og fleiru áratugi fram í tímann og því nánast óhjákvæmilegt að frávik komi fram frá þeim forsendum sem reiknað er eftir.

Virðingarfyllt,



Bjarni Guðmundsson, tryggingastærðfræðingur

ALDURSDEILD LÍFEYRISSJÓÐS BANKAMANNA

Lífeyrissjóður bankamanna hét áður Eftirlaunasjóður starfsmanna Landsbankans og Seðlabankans en starfsemi hans má rekja aftur til ársins 1929. Hinn 1. janúar 1998 breyttist nafn sjóðsins og starfsemi var skipt í tvær deildir, Hlutfallsdeild og Stigadeild sem nú er Aldursdeild. Hlutfallsdeild er lokuð fyrir nýjum sjóðfélögum en varðveitir hluta af réttindum sjóðfélaga sem áunnin eru fyrir lok árs 1997. Sjóðfélagar ELS áttu við lok árs 1997 val um hvort þeir flyttu áunninn rétt sinn og réttindaöflun til framtíðar yfir í Stigadeild sjóðsins eða greiddu til Hlutfallsdeildar, en deildin er eins og áður sagði lokuð fyrir inngöngu nýrra sjóðfélaga. Stigadeild veitti fram til loka 2007 réttindi óháð aldri sjóðfélaga þegar iðgjald var greitt.

Í upphafi árs 2008 var tekin upp aldurstengd réttindaöflun og jafnframt fengu greiðandi sjóðfélagar viðbætur á réttindi sín í séreign vegna lægri réttindaöflunar í samtryggingu til framtíðar.

Eftirfarandi tafla sýnir helstu stærðir úr rekstrar- og efnahagsreikningi sjóðsins þar með talið færslu fjármuna til séreignar árið 2008.

Tafla I. Upplýsingar um rekstur- fjárhæðir í milljónum							
Ár	Iðgjöld	Færsla í séreign	Fjármagns Tekjur	Rekstrar kostnaður	Nafn ávöxtun	Lífeyrir	Eign árslok
2007	1.356,8		759,1	63,7	7,09%	42,6	12.090,3
2008	1.520,4	3.901,5	593,7	23,0	5,47%	49,2	10.230,7
2009	1.129,7		1.211,0	27,3	11,27%	71,1	12.472,6
2010	1.104,3		775,6	29,2	5,98%	104,4	14.230,7
2011	1.389,2		1.368,7	50,2	9,14%	114,2	16.833,3
2012	1.445,0		1.842,7	42,3	10,57%	134,7	19.885,0
2013	1.696,6		1.905,0	46,6	9,22%	188,5	23.331,7

RÉTTINDAÁKVÆÐI

Réttindi sjóðfélaga til lífeyris og skylda þeirra til greiðslu iðgjalda til sjóðsins fara eftir ákvæðum samþykktar sem staðfestar voru af fjármálaráðuneytinu 15. desember 2011.

Lífeyrisréttindi sem aldursdeild veitir eru ævilangur ellilífeyrir frá 67 ára aldri, örorkulífeyrir ef sjóðfélagi verður ófær um að gegna starfi því er veitt hefur honum aðild að sjóðnum og örorka er metin a.m.k. 40%, makalífeyrir til maka sem sjóðfélagi lætur eftir sig við andlát, og barnalífeyrir vegna fráfalls sjóðfélaga eða töku örorkulífeyris. Makalífeyrir er greiddur í tvö ár, eða meðan yngsta barn sem sjóðfélagi hafði á framfæri er undir 23 ára aldri eða ef maki sjóðfélaga er öryrki.

Réttindi sem áunnin voru í stigadeild eru varðveitt óbreytt í aldursdeild.

Lífeyrisréttindi sem aflað er eftir breytingu samþykktta 1. janúar 2008 ráðast af því iðgjaldi sem greitt er inn til sjóðsins og aldursbundnum réttindatöflum. Lífeyrisréttindi eru verðtryggð miðað við vísitölu neysluverðs. Uppfylli sjóðfélagi skilyrði um iðgjaldagreiðslur er við ákvörðun örorku- og makalífeyrisréttar miðað við þau réttindi sem sjóðfélagi hefði aflað ef hann hefði greitt til sjóðsins fram til 67 ára aldurs.

Ofangreind ágríp samþykktta er ekki tæmandi og er um fyllri upplýsingar vísað til 3. og 4. greinar samþykktta um aðild að sjóðnum, 18. - 20. greinar um iðgjöld og grundvöll lífeyrisréttinda, um 21. - 24. greinar samþykktta varðandi skilyrði fyrir rétti til töku lífeyris og réttindaákvæði og til 25. greinar um geymd réttindi. Um breytingu réttindakerfis 2008 og útgreiðslu til séreignar er fjallað í 37. grein.

GÖGN

Helstu gögn sem stuðst hefur verið við eru:

1) Upplýsingar um einstaka lífeyrisþega og greiðslur til þeirra í desember 2013.

2) Fyrir aðra sjóðfélaga Aldursdeildar var fengin skrá um öflun lífeyrisréttinda á hverju ári. Fyrir alla sjóðfélaga fengust upplýsingar um fæðingarár og mánuð og kyn.

Gagna þessara var aflað af starfsmönnum sjóðsins úr réttindabókhalda lífeyrissjóðsins.

Við áætlun um framtíðariðgjöld vegna iðgjaldatímabila 2013 og síðar sem núverandi sjóðfélagar eiga eftir að greiða til sjóðsins er miðað við að allir þeir sem öðluðust réttindi á árinu 2013 og ekki hafa byrjað töku lífeyris muni halda áfram að ávinna sér sömu réttindi til framtíðar. Er þessi hópur sjóðfélaga kallaðir virkir sjóðfélagar en aðrir þeir sem eiga réttindi í sjóðnum og ekki eru lífeyrisþegar kallaðir óvirkir sjóðfélagar.

Úr ársreikningum sjóðsins fengust upplýsingar um kostnað við rekstur síðastliðin þrjú ár og auk þess um eignastöðu sjóðsins og úr verðbréfakerfi eru fengnar upplýsingar um greiðslukjör skuldabréfa og gengi eigna með breytilegar tekjur á markaðsverði.

Iðgjaldagreiðslur ársins 2013 hafa verið bornar saman við iðgjaldagreiðslur samkvæmt ársreikningi og lífeyrisgreiðslur desember 2013 bornar saman við lífeyrisgreiðslu ársins samkvæmt ársreikningi. Þá hafa upplýsingar um réttindi sjóðfélaga verið borin saman við samsvarandi upplýsingar frá athugun fyrra árs.

Hafa þessar athuganir ekki bent til annars en að byggja megi mat skuldbindinga sjóðsins á þeim gögnum sem fyrir liggja úr réttindakerfi, en gögn hafa ekki verið sannreynnd með samanburði við frumgögn eða öðrum hætti en þeim sem hér er lýst.

REIKNIFORSENDUR OG -AÐFERÐIR

Reikniforsendur fyrir tryggingafræðilegar athuganir íslenskra lífeyrissjóða eru tilgreindar í lögum 129/1997 og reglugerð 391/1998 sem fjármálaráðherra setur með heimild í fyrrgreindum lögum. Tryggingafræðingi er heimilt að víkja frá þessum staðalforsendum ef talið er að sérstakar aðstæður í viðkomandi sjóð verði þess valdandi að aðrar forsendur eigi betur við. Engu að síður skal reiknað eftir staðalforsendum og sú niðurstaða birt til samanburðar. Með reglugerð 391/1998 er Félagi íslenskra tryggingastærðfræðinga falið að útbúa töflur um lífs- og örorkulíkur til nota við gerð tryggingastærðfræðilegra athugana og jafnframt töflur um hjúskapar og barneignalíkur.

Staðalforsendur um lífs- giftingar- og örorkulíkur eru skv. reiknigrunni sem gefinn hefur verið út af Félagi íslenskra tryggingastærðfræðinga. Notaðar eru íslenskar dánar- og eftirlifendatöflur byggðar á innlendri reynslu, giftingarlíkur og meðalaldur maka og tölur um fjölda barna eru byggðar á upplýsingum úr Þjóðskrá. Við tryggingafræðilega athugun 2013 eru notaðar íslenskar dánar- og eftirlifendatöflur Félags íslenskra tryggingastærðfræðinga, byggðar á reynslu árána 2007-2011. Við mat á skuldbindingum varðandi örorku er miðað við meðaltal reynslu íslenskra lífeyrissjóða árin 1998-2002.

Um öll þessi atriði er í athugun þessa árs fylgt staðalforsendum nema hvað varðar örorkuforsendur en þar hefur verið notuð 40% lækkun á örorkutíðni vegna góðrar örorkureynslu í sjóðnum.

Staðalaðferð reglugerðar 391/1998 um mat á kostnaði er að leggja til grundvallar meðaltal rekstrarkostnaðar síðustu þriggja ára, uppfærðum til verðlags í lok úttektarárs. Rekstrarkostnaði deildarinnar er síðan skipt milli áfallinna og heildarskuldbindinga í hlutfalli við skuldbindingar og iðgjöld. Fyrirframgreiðslu á sérstökum skatti á lífeyrissjóði fyrir árið 2013 er sleppt úr útreikningi á meðaltalskostnaði.

Þá er gert ráð fyrir 3,5% árs ávöxtun eigna sjóðsins umfram hækkun lífeyrisréttinda.

Skuldbindingar eru metnar í tvennu lagi. Annars vegar eru metnar áfallnar skuldbindingar, þ.e. þær skuldbindingar sem sjóðurinn hefur þegar tekið á sig vegna áunninna réttinda sjóðfélaga og hins vegar framtíðarskuldbindingar sjóðsins, sem eru þær skuldbindingar sem falla munu á sjóðinn vegna þeirra iðgjalda sem ætlað er að berist sjóðnum frá þeim sjóðfélögum sem taldir eru virkir er athugun fór fram. Virkir sjóðfélagar í eru skilgreindir sem þeir einstaklingar sem greiddu til sjóðsins á árinu 2013.

Samanlagt eru áfallnar- og framtíðarskuldbindingar heildarskuldbinding sjóðsins vegna lífeyrisgreiðslna.

Við mat áfallinna skuldbindinga er fyrir lífeyrisþega miðað við úrskurðaðan lífeyri í desember 2013. Fyrir aðra sjóðfélaga reiknað hverjar verða muni lífeyrisgreiðslur til þeirra samkvæmt samþykktum sjóðsins miðað við þegar áunnin réttindi. Þegar heildarskuldbinding er reiknuð er miðað við allir sem taldir eru til virkra sjóðfélaga verði það áfram þar til starfi lýkur vegna aldurs, örorku eða andláts.

Áfallin skuldbinding fyrir virka og óvirka sjóðfélaga er reiknuð miðað við áunnin réttindi eins og þau voru við lok árs 2013.

Lífeyrisaldur er reiknaður 67 ár í samræmi við samþykktir sjóðsins.

NIÐURSTÖÐUR

Eftirfarandi tafla sýnir skiptingu lífeyrisskuldbindinga eftir tegundum lífeyris, og hvort um er að ræða áunnin réttindi eða áætlaða réttindaöflun vegna framtíðariðgjalda.

Tafla II. Tryggingafræðileg staða Aldursdeildar 2013 – fjárhæðir í milljónum			
Eignir	Áunnið	Framtíð	Heildar
Eignir:	23.331,7		23.331,7
Endurmat:	-191,1		-191,1
Fjárfestingagjöld:	319,0		319,0
Iðgjöld:		25.505,7	25.505,7
Samtals:	23.459,6	25.505,7	48.965,3
Skuldbindingar			
Ellilífeyrir:	21.466,7	20.915,4	42.382,1
Örorkulífeyrir:	2.275,9	2.845,8	5.121,7
Makalífeyrir:	1.086,2	870,3	1.956,5
Barnalífeyrir:	6,5	151,7	158,2
Kostnaður:	279,0	565,0	844,0
Samtals:	25.114,3	25.348,2	50.462,5
Mismunur:	-1.654,7	157,5	-1.497,2
Hlutf. af skuldb.	-6,6%	0,6%	-3,0%

Heildar staða deildarinnar batnar töluvert á liðnu ári og sama gildir um áfallna stöðu. Megin ástæðan betri ávöxtun en forsendur gera ráð fyrir, eða um 4,3% miðað við endurmetna eign, en einnig ný iðgjöld sem bætast við eignasafn sjóðsins og sem mynda skuldbindingar án halla.

Munur milli eignaliða og heildarskuldbindinga lífeyrissjóða má samkvæmt ákvæðum I. 129/1997 ekki reiknast yfir 5% samfellt í fimm ár, eða 10% í eitt ár, mælt sem hlutfall af skuldbindingum. Sjóðurinn uppfyllir þessi almennu skilyrði I. 129/1997 um tryggingafræðilega stöðu í lok árs 2013.

Sjóðurinn fékk á árinu 2013 greitt fjárframlag frá ríkissjóði samkvæmt ákvæðum VI. kafla laga nr. 113/1990 um tryggingagjald. Ekki er tekið tillit til þessa framlags til framtíðar, enda hefur sjóðurinn ekki sett í samþykktir sínar ákvæði um ráðstöfun framlagsins, sbr. ákvæði rg. 391/1998.

SAMANBURÐUR REYNSLU VIÐ REIKNIFORSENDUR

Þær reikniforsendur sem mestu ráða um mat skuldbindinga eru vextir, lífs- og örorkulíkur og rekstrarkostnaður.

Ávöxtun

Vaxtaforsendur eiga við langa framtíð og verður því að varast að draga of sterkar ályktanir af reynslu stutts tímabils. Þá er þess að gæta að eignamati í tryggingafræðilegri athugun er breytt frá því sem gefið er upp í ársreikningi, því ávöxtun umfram 3,5% er að hluta reiknuð inn til framtíðar og eignir á markaði með breytilegar tekjur reiknaðar á meðalverði þriggja mánaða. Ávöxtun sem lesa má út úr ársreikningi er því sjaldnast sambærileg við þá ávöxtun sem kemur fram við skoðun á tryggingafræðilegum athugunum.

Ef borin er saman endurmetin eign sjóðsins 2012 og 2013 að teknu tilliti til innborgaðra iðgjalda og greidds lífeyris og kostnaðar á árinu 2013 fæst reiknuð raunávöxtun endurmetinna eigna m.v. vísitölu neysluverðs til verðtryggingar sem er um 4,3 % eða vel umfram þau 3,5% sem forsendur gera ráð fyrir.

Líflíkur

Áætlaður eða væntur fjöldi dauðsfalla miðað við líflíkur sem notaðar eru við tryggingafræðilega athugun 2013 er reiknaður miðað við meðalfjölda sjóðfélaga 2013. Til samanburðar er sýndur raunverulegur fjöldi dauðsfalla árið 2013 eftir stöðu sjóðfélaga :

Áætlaður fjöldi dauðsfalla 2013					
	Óvirkir	Virkir	Ellil.þegar	Öryrkjar	Makal.þegar
Væntur fjld.	8,0	3,8	1,8	0,2	0,1
Andlát 2013	8	2	2	1	0

Áætlaður fjöldi dauðsfalla er svipaður fjöldi látinna 2013.

Örorkulíkur

Í reiknilíkani sem notað er fyrir mat á örorkuskuldbindingum íslenskra lífeyrissjóða er ekki gert ráð fyrir endurhæfingu öryrkja. Hér er reiknaður væntur fjöldi nýrra örorkutilvika miðað við meðalfjölda sjóðfélaga 2013. Til samanburðar er sýndur raunverulegur fjöldi einstaklinga sem byrjaði að fá greiddan örorkulífeyri árið 2013 og fjöldi þeirra sem hætti á örorkugreiðslum

	Óvirkir	Virkir	Greiðslu hætt	Andlát	Breyting
Væntur fjld.	13,3	6,8	0,0	-0,2	19,9
Reynd 2013	13	7	-2	-1	17

Á árinu 2013 hefur því öryrkjum fjölgað svipað og reikniforsendur gera ráð fyrir. Útreikningur á áætluðum fjölda nýrra tilvika byggir að vísu á að orkutap verði á almanaksárinu 2013, en breyting á fjölda öryrkja 2013, bæði nýjar greiðslur og brotfall, er breyting á fjölda þeirra á árinu, óháð því hvenær orkutap varð, en oft líður nokkur tími

frá því að orkutap verður og þar til viðkomandi einstaklingur fær greiddan örorkulífeyri frá lífeyrissjóði. Fyrir sjóð eins og Aldursdeild Lífeyrissjóðs bankamanna þar sem fjöldi sjóðfélaga breytist ekki mikið ár frá ári verður þó að ætla að þessar stærðir séu vel sambærilegar.

JAFNVÆGI EIGNA OG SKULDBINDINGA

Eins og áður sagði er sjóðnum ekki skylt samkvæmt ákvæðum laga eða eigin samþykktu að grípa til aðgerða vegna stöðu eigna og skuldbindinga. Þegar til lengri tíma er lítið er þó gert ráð fyrir að eignir lífeyrissjóðs að viðbættu verðmæti iðgjalda dugi til að standa undir skuldbindingum.

Ná má jafnvægi eigna og heildarskuldbindinga miðað við núverandi reikniforsendur með að lækka öll áunnin réttindi miðað við lok 2013 um 6,0%.

Jafnvægi myndi einnig nást ef ávöxtun yrði til frambúðar um 3,63%

FYLGISKJÖL

1. Óvirkir sjóðfélagar, fjöldi og áunnin réttindi eftir aldri og kyni
2. Virkir sjóðfélagar, fjöldi, áunnin réttindi og iðgjöld eftir aldri og kyni
3. Lífeyrisþegar
4. Endurmat, áætluð iðgjöld
5. Tryggingafræðileg staða 2013
6. Tryggingafræðileg staða 2013 reiknuð með staðalforsendum
7. Framreikningur á stöðu 2012
8. Aldursdreifing virkra sjóðfélaga 2013
9. Meðallaun sem greitt var af 2013

Fylgiskjal 1 - Lífeyrissjóður bankamanna - Aldursdeild - tryggingafræðileg athugun 2013

Yfirlit um réttindi sjóðfélaga - óvirkir sjóðfélagar

Fjöldi, meðalaldur og áunnin lífeyrisréttindi

Aldur		Karlar	Konur	Alls
20-	Fjöldi	179	439	618
	M.aldur	27,23	26,83	26,95
	Meðal lífeyrisr., mán.	5.484	5.566	5.542
30-	Fjöldi	628	1.301	1.929
	M.aldur	34,65	34,60	34,62
	Meðal lífeyrisr., mán.	22.468	10.618	14.476
40-	Fjöldi	495	877	1.372
	M.aldur	44,22	44,66	44,50
	Meðal lífeyrisr., mán.	50.323	14.655	27.523
50-	Fjöldi	220	596	816
	M.aldur	53,70	53,64	53,66
	Meðal lífeyrisr., mán.	41.770	15.543	22.614
60-	Fjöldi	54	140	194
	M.aldur	62,93	62,47	62,60
	Meðal lífeyrisr., mán.	56.434	21.129	30.956
67-	Fjöldi	17	26	43
	M.aldur	75,29	74,12	74,58
	Meðal lífeyrisr., mán.	5.550	4.471	4.898
Fjöldi		1.593	3.379	4.972
Meðalaldur		40,82	41,02	40,95
Meðal lífeyrisréttur, mán.		32.852	12.266	18.862

2012

Fjöldi	1.535	3.271	4.806
Meðalaldur	39,95	40,29	40,18
Meðal lífeyrisréttur, mán	31.462	11.247	17.703

Fylgiskjal 2 - Lífeyrissjóður bankamanna - Aldursdeild - tryggingafræðileg athugun 2013

Yfirlit um réttindi sjóðfélaga - virkir sjóðfélagar

Fjöldi, meðalaldur, áunnin lífeyrisréttindi og iðgjaldagreiðslur árið 2013

Aldur		Karlar	Konur	Alls
16-	Fjöldi		10	10
	M.aldur		18,80	18,80
	Meðal lífeyrisr., mán.		1.952	1.952
	Meðal iðgjald 2013		68.610	68.610
20-	Fjöldi	155	233	388
	M.aldur	25,48	25,02	25,20
	Meðal lífeyrisr., mán.	21.787	17.916	19.463
	Meðal iðgjald 2013	384.057	280.868	322.091
30-	Fjöldi	311	366	677
	M.aldur	34,69	34,58	34,63
	Meðal lífeyrisr., mán.	86.255	63.411	73.905
	Meðal iðgjald 2013	927.207	695.852	802.132
40-	Fjöldi	265	376	641
	M.aldur	43,78	44,65	44,29
	Meðal lífeyrisr., mán.	138.094	81.969	105.172
	Meðal iðgjald 2013	1.094.015	749.415	891.878
50-	Fjöldi	151	268	419
	M.aldur	54,25	53,96	54,06
	Meðal lífeyrisr., mán.	146.096	90.734	110.685
	Meðal iðgjald 2013	1.026.427	685.722	808.506
60-	Fjöldi	63	79	142
	M.aldur	62,54	62,48	62,51
	Meðal lífeyrisr., mán.	139.983	89.583	111.944
	Meðal iðgjald 2013	754.921	604.266	671.106
67-	Fjöldi	12	11	23
	M.aldur	68,17	67,09	67,65
	Meðal lífeyrisr., mán.	117.193	40.460	80.495
	Meðal iðgjald 2013	789.310	471.936	637.522
Fjöldi		957	1.343	2.300
Meðalaldur		41,05	41,40	41,25
Meðal lífeyrisr., mán.		103.535	67.060	82.237
Meðal ársiðgjald, 2013		888.011	624.938	734.399

2012

Fjöldi	956	1.397	2.353
Meðalaldur	40,66	40,88	40,79
Meðal lífeyrisr., mán.	92.111	57.979	71.846
Meðal ársiðgjald, 2012	753.568	517.532	613.431

Fylgiskjal 3 - Lífeyrissjóður bankamanna - Aldursdeild - tryggingafræðileg athugun 2013

Yfirlit um lífeyrisþega

Lok 2013

Áunnin lífeyrisréttindi		Karlar	Konur	Alls
Eftirlauna- lífeyrir	Fjöldi	40	49	89
	Meðalaldur	72,27	70,59	71,34
	Meðallífeyrir	111.498	66.135	86.523
Örorku- lífeyrir	Fjöldi	10	55	65
	Meðalaldur	57,39	54,54	54,98
	Meðallífeyrir	104.676	77.345	81.550
Maka- lífeyrir	Fjöldi	4	4	8
	Meðalaldur	49,31	67,19	58,25
	Meðallífeyrir	41.038	101.468	71.253
Barna- lífeyrir	Fjöldi	2	6	8
	Meðalaldur	14,83	14,65	14,70
	Meðallífeyrir	14.837	16.574	16.140

Lok 2012

Áunnin lífeyrisréttindi		Karlar	Konur	Alls
Eftirlauna- lífeyrir	Fjöldi	38	40	78
	Meðalaldur	72,00	70,15	71,05
	Meðallífeyrir	108.327	60.709	83.908
Örorku- lífeyrir	Fjöldi	7	42	49
	Meðalaldur	49,43	54,29	53,59
	Meðallífeyrir	100.377	91.020	92.357
Maka- lífeyrir	Fjöldi	4	3	7
	Meðalaldur	46,50	61,67	53,00
	Meðallífeyrir	30.632	114.454	66.556
Barna- lífeyrir	Fjöldi	3	6	9
	Meðalaldur	15,33	13,67	14,22
	Meðallífeyrir	14.971	15.799	15.523

Fylgiskjal 4 - Lífeyrissjóður bankamanna - Aldursdeild - tryggingafræðileg athugun 2013

Viðbót vegna áætlunar á óskráðum iðgjöldum.

Meira virðist skráð af iðgjöldum ársins 2013 en var fyrir 2012 við síðustu athugun og er gert ráð fyrir að eftir sé að skrá um 1% af iðgjöldum ársins 2013

Er það hlutfall notað við hækkun vegna iðgjaldatímabíla ársins 2013 við mat á iðgjöldum árána 2014 og síðar.

Endurmat á skuldabréfum Aldursdeildar lífeyrissjóðs bankamanna

Fjárhæðir í milljónum

	Endurm
Skuldabréf	169,7
Eignir með breytilegar tekjur	-53,0
Bundin innlán	202,3
Samtals	319,0

Fylgiskjal 5 - Lífeyrissjóður bankamanna - Aldursdeild - tryggingafræðileg athugun 2013

Skipting skuldbindinga - fjárhæðir í milljónum

Dánarlíkur íslenskar samkvæmt reynslu 2007-2011

Örorkulíkur 60% af íslenskum örorkulíkum m.v. könnun 1998-2002

							Eignir Iðgjöld Samtals					
Bókfærð eign							23.331,7		23.331,7			
Fjárf.gjöld							-191,1		-191,1			
Endurmat							319,0		319,0			
Núvirði iðgjalda								25.505,7	25.505,7			
Samtals eignir							23.459,6	25.505,7	48.965,3			
				Lífeyris								
	Ellilífeyris	Örorkul.	Makal.	Barnal.	Lífeyris	Óvirkir	Virkir	Samtals	Áunnið Framtíð Samtals			
	þegar	þegar	þegar	þegar	þegar			Ó/V				
Ellilífeyrir	951,6	611,0			1.562,6	6.374,1	13.530,0	19.904,1	21.466,7	20.915,4	42.382,1	
Örorkulífeyrir		552,1			552,1	579,2	1.144,6	1.723,8	2.275,9	2.845,8	5.121,7	
Makalífeyrir og dánarb.	26,3	11,9	30,3		68,5	396,7	621,0	1.017,7	1.086,2	870,3	1.956,5	
Barnalífeyrir				6,5	6,5	0,0	0,0	0,0	6,5	151,7	158,2	
Kostnaður									279,0	565,0	844,0	
Samtals skuldbindingar	977,9	1.175,0	30,3	6,5	2.189,7	7.350,0	15.295,6	22.645,6	25.114,3	25.348,2	50.462,5	
Eignir umfram skuldbindingar										-1.654,7	157,5	-1.497,2
Hlutfall										-6,6%	0,6%	-3,0%

Fylgiskjal 6 - Lífeyrissjóður bankamanna - Aldursdeild - tryggingafræðileg athugun 2013

Skipting skuldbindinga - fjárhæðir í milljónum

Dánarlíkur íslenskar samkvæmt reynslu 2007-2011

Örorkulíkur 100% af íslenskum örorkulíkum m.v. könnun 1998-2002 (staðalforsendur 2012)

Endurmat eigna unnið af starfsmönnum sjóðsins

							Eignir Iðgjöld Samtals				
Bókfærð eign									23.331,7		23.331,7
Fjárfestingargjöld									-191,1		-191,1
Endurmat									319,0		319,0
Núvirði iðgjalda										24.919,7	24.919,7
Samtals eignir									23.459,6	24.919,7	48.379,3
					Lífeyris						
	Ellilífeyris	Örorkul.	Makal.	Barnal.	þegar	Óvirkir	Virkir	Samtals			
	þegar	þegar	þegar	þegar	alls			Ó/V	Áunnið	Framtíð	Samtals
Ellilífeyrir	951,6	611,0			1.562,6	6.374,1	13.530,0	19.904,1	21.466,7	20.812,2	42.278,9
Örorkulífeyrir		552,1			552,1	942,9	1.862,9	2.805,8	3.357,9	4.628,6	7.986,5
Makalífeyrir og dánarb.	26,3	11,9	30,3		68,5	396,7	621,0	1.017,7	1.086,2	887,6	1.973,8
Barnalífeyrir				6,5	6,5	0,0	0,0	0,0	6,5	206,2	212,7
Kostnaður									282,7	561,3	844,0
Samtals skuldbindingar	977,9	1.175,0	30,3	6,5	2.189,7	7.713,7	16.013,9	23.727,6	26.200,0	27.095,9	53.295,9
Eignir umfram skuldbindingar									-2.740,4	-2.176,2	-4.916,6
Hlutfall									-10,5%	-8,0%	-9,2%

Fylgiskjal 7 - Aldursdeild Lífeyrissjóðs bankamanna - tryggingafræðileg athugun 2013

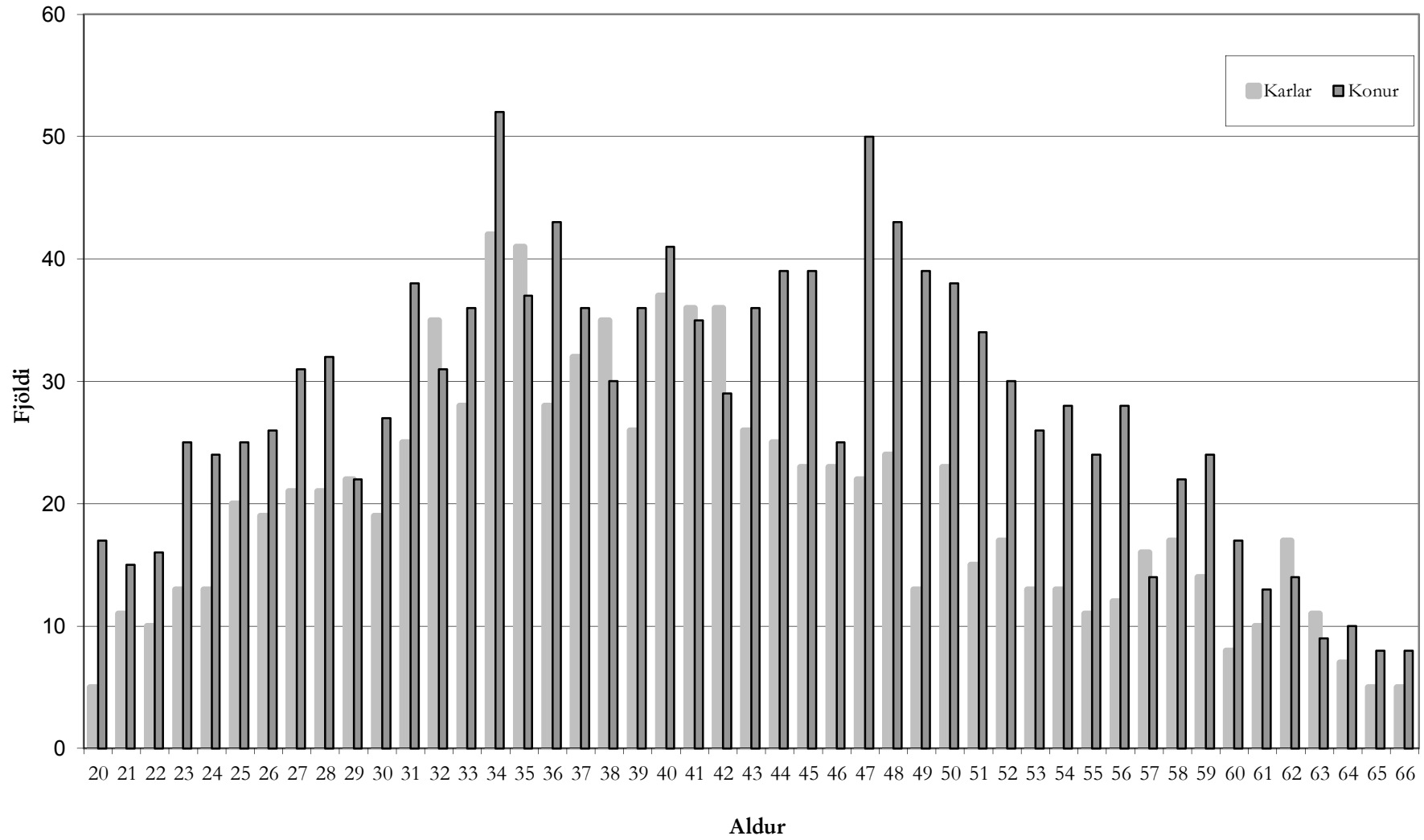
Framreikningur á tryggingafræðilegri athugun - 2012 - aldursdeild

Ár:	2012 mán	12	Framreiknað til loka:	Ár	2013 mán	12
Vísitala:		402	Vísitala:			416,7
			Lengd tímabils, mán			12
			Lífeyrir	E	71,1	
				Ö	74,1	
				M	17,0	
				B	2,3	164,5
			Iðgjöld		1.445,0	1.696,6
			Meðalvísitala tímabils			409,6

	Áunnið	Framtíð	Heildar		Áunnið	Framtíð	Heildar
Eignir	19.952,9		19.952,9	Eignir+endurm*	23.462,3		23.462,3
Fjárf.gjöld	-173,1		-173,1	Fjárf.gjöld	-179,4		-179,4
Endurmat	483,0		483,0				0,0
Iðgjöld		22.164,8	22.164,8	Iðgjöld		26.284,3	26.284,3
Samtals	20.262,8	22.164,8	42.427,6	Samtals	23.282,9	26.284,3	49.567,2

	Áunnið	Framtíð	Heildar		Áunnið	Framtíð	Heildar
Ellilífeyrir	18.875,9	18.126,1	37.002,0	Ellilífeyrir	21.613,4	21.495,0	43.108,4
Örorkulífeyrir	2.069,8	2.533,4	4.603,2	Örorkulífeyrir	2.344,6	3.004,3	5.348,9
Makalífeyrir	993,0	754,8	1.747,8	Makalífeyrir	1.107,5	895,1	2.002,6
Barnalífeyrir	7,1	151,5	158,6	Barnalífeyrir	17,2	179,7	196,9
Kostnaður	253,0	504,0	757,0	Kostnaður	255,8	528,9	784,7
Samtals	22.198,8	22.069,8	44.268,6	Samtals	25.338,5	26.103,0	51.441,5
Mismunur	-1.936,0	95,0	-1.841,0	Mismunur	-2.055,6	181,3	-1.874,3
	-8,7%	0,4%	-4,2%		-8,1%	0,7%	-3,6%

Lífeyrissjóður bankamanna-Aldursdeild aldursdreifing virkra sjóðfélaga 2013



Lífeyrissjóður bankamanna - Aldursdeild
reiknuð meðallaun virkra sjóðfélaga 2013

