

LÍFEYRISSJÓÐUR BANKAMANNA ALDURSDEILD

TRYGGINGAFRÆÐILEG ATHUGUN 2018

2019-03-30

TBG ehf.

Tryggingastærðfræðistofa Bjarna Guðmundssonar ehf.
Grensásvegi 7 – 108 Reykjavík

2019-03-30

Eftirfarandi tryggingafræðileg athugun á stöðu Aldursdeildar Lífeyrissjóðs bankamanna í lok árs 2018 er unnin að beiðni stjórnar sjóðsins í samræmi við ákvæði 5. greinar samþykktar sjóðsins. Athugunin er gerð í samræmi við ákvæði l. 129/1997, ákvæði reglugerðar 391/1998 og stuðst er við leiðbeinandi reglur Félags íslenskra tryggingastærðfræðinga um framkvæmd tryggingafræðilegra athugana frá árinu 2002. Tryggingafræðileg athugun var síðast gerð miðað við stöðu sjóðsins í lok árs 2017.

Í tryggingafræðilegri athugun felst samanburður á verðmæti eigna sjóðsins og iðgjalda við þær skuldbindingar til greiðslu lífeyris sem leiða af samþykktum sjóðsins. Lög um starfssemi lífeyrissjóða og samþykktir sjóðsins setja vikmörk fyrir þann mun sem heimill er milli eignaliða og skuldbindinga.

Aldursdeild Lífeyrissjóðs bankamanna veitir réttindi í samtryggingu. Samþykktum sjóðsins var síðast breytt á árinu 2014.

Mat á skuldbindingum byggir á upplýsingum um réttindi sjóðfélaga úr réttindabókhalda sjóðsins sem sjóðurinn lét í té. Við mat eignaliða er einnig stuðst við upplýsingar fengnar úr ársreikningi og fjárhagsbókhalda sjóðsins.

Helstu reikniforsendur sem notaðar eru við athugunina eru :

- Raunávöxtun eigna sjóðsins verði 3,5% árlega
- Lífslíkur sjóðfélaga : samkvæmt reynslu íslenskra lífeyrissjóða 2010-2014
- Lífslíkur rétthafa : samkvæmt íslenskri reynslu 2010-2014
- Örorkulíkur sjóðfélaga : Eftir reynslu í íslenskum lífeyrissjóðum 2011-2016, aðlagð að reynslu Lífeyrissjóðs bankamanna

Reikniforsendur um lífs- og örorkulíkur eru breyttar frá síðustu tryggingafræðilegri athugun sjóðsins og er breytingin til hækkunar á skuldbindingum sjóðsins.

Stuðst er við nýja athugun Félags íslenskra tryggingastærðfræðinga á nýgengi örorku, endurhæfingarlíkum og lífslíkum öryrkja og annarra sjóðfélaga. Ýmis nýmæli er að finna í athuguninni, um mat á lífslíkum er byggt eingöngu á reynslu sjóðfélaga lífeyrissjóða en ekki þjóðarinnar allrar, lagt er mat á endurhæfingarlíkur með beinum hætti og loks er gert ráð fyrir mismunandi lífslíkum öryrkja og annarra.

Skuldbindingar vegna þeirra iðgjalda sem greidd hafa verið til sjóðsins vegna iðgjaldatímabíla fram til loka 2018 kallast áfallnar skuldbindingar. Heildar lífeyrisskuldbindingar sjóðsins eru skuldbindingar sjóðsins þegar einnig er ætlað fyrir réttindum vegna ógreiddra iðgjalda núverandi sjóðfélaga og lúta ákvæði laga um heimil vikmörk að mun á heildarskuldbindingum og endurmetnum eignum að viðbættu verðmæti iðgjalda.

Er niðurstaða athugunarinnar að verðmæti eigna sjóðsins að meðtöldum iðgjöldum en frádrögnum rekstrarkostnaði reiknast 65.386,7 milljónir og skuldbindingar vegna lífeyrisgreiðslna 70.411,2 milljónir. Mismunur eigna og skuldbindinga reiknast því -5.024,5 milljónir, eða -7,1% af skuldbindingum.

Staða sjóðsins er innan þeirra marka sem almennt eru áskilin í l. 129/1997 en þar eru hámark vikmarka milli eigna og skuldbindinga 10% á einstöku ári og 5% fyrir stöðu samfellt í fimm ár en þetta er fyrsta ár sem staða deildarinnar reiknast undir -5%.

Samþykktir Lífeyrissjóðs bankamanna tiltaka ekki vikmörk fyrir mun eigna og skuldbindinga en í 5. grein samþykktar er að finna almennt ákvæði um að jöfnuður skuli vera milli eigna og skuldbindinga.

Eignir sjóðsins að frádrögnum mati á fjárfestingarkostnaði og án verðmætis iðgjalda reiknast milljónir 38.992,0 og áfallnar skuldbindingar 42.840,4 milljónir, og mismunur því -3.848,4 milljónir eða -9,0%. Lög kveða ekki sérstaklega á um vikmörk áfallinna skuldbindinga og eigna og ekki heldur samþykktir Aldursdeildar Lífeyrissjóðs bankamanna.

Í samanburði eigna og skuldbindinga hefur hér verið fylgt uppsetningu um tryggingafræðilegar athuganir sem skilað er til Fjármálaeftirlits en ekki uppsetningu úr reglum um ársreikninga. Það sem skilur á milli er færsla á mati rekstrarkostnaðar til framtíðar, í þeirri uppsetningu sem hér er fylgt er rekstrarkostnaður talinn til skuldbindinga en eftir reglum um ársreikninga er mat rekstrarkostnaðar dregið frá eignum og iðgjöldum. Mismunur eigna og skuldbindinga reiknast hinn sami eftir báðum aðferðum en hlutfallslegur munur reiknast meiri eftir uppsetningu í ársreikningi.

Nánari grein er gerð fyrir forsendum, reikniaðferðum og niðurstöðum hér á eftir. Tryggingafræðilegt mat á lífeyrisskuldbindingum ber að skoða sem vænta niðurstöðu úr reiknilíkani þar sem byggt er á forsendum sem eru háðar óvissu. Mismunur milli niðurstöðu reiknilíkansins og raunveruleika geta komið fram bæði vegna tilviljanasveiflna, einkum þegar sá hópur sem reiknað er fyrir er lítill, og einnig vegna þeirrar miklu óvissu sem er um forsendur sem notaðar eru. Forsendur reiknilíkansins lúta að vöxtum, dánarlíkum og fleiru áratugi fram í tímann og því nánast óhjákvæmilegt að frávik komi fram frá þeim forsendum sem reiknað er eftir.

Virðingarfyllst,



Bjarni Guðmundsson, tryggingastærðfræðingur

ALDURSDEILD LÍFEYRISSJÓÐS BANKAMANNA

Lífeyrissjóður bankamanna hét áður Eftirlaunasjóður starfsmanna Landsbankans og Seðlabankans en starfsemi hans má rekja aftur til ársins 1929. Hinn 1. janúar 1998 breyttist nafn sjóðsins og starfsemi var skipt í tvær deildir, Hlutfallsdeild og Stigadeild sem nú er Aldursdeild. Hlutfallsdeild er lokuð fyrir nýjum sjóðfélögum en varðveitir hluta af réttindum sjóðfélaga sem áunnin eru fyrir lok árs 1997. Sjóðfélagar ELS áttu við lok árs 1997 val um hvort þeir flyttu áunninn rétt sinn og réttindaöflun til framtíðar yfir í Stigadeild sjóðsins eða greiddu til Hlutfallsdeildar, en deildin er eins og áður sagði lokuð fyrir inngöngu nýrra sjóðfélaga. Stigadeild veitti réttindi óháð aldri sjóðfélaga þegar iðgjald var greitt fram til loka 2007.

Í upphafi árs 2008 var tekin upp aldurstengd réttindaöflun og jafnframt fengu greiðandi sjóðfélagar viðbætur á réttindi sín í séreign vegna lægri réttindaöflunar í samtryggingu til framtíðar.

RÉTTINDAÁKVÆÐI

Réttindi sjóðfélaga til lífeyris og skylda þeirra til greiðslu iðgjalda til sjóðsins fara eftir ákvæðum samþykktá sem staðfestar voru af fjármálaráðuneytinu 28. nóvember 2014.

Lífeyrisréttindi sem aldursdeild veitir eru ævilangur ellilífeyrir frá 67 ára aldri, örorkulífeyrir ef sjóðfélagi verður ófær um að gegna starfi því er veitt hefur honum aðild að sjóðnum og örorka er metin a.m.k. 40%, makalífeyrir til maka sem sjóðfélagi lætur eftir sig við andlát, og barnalífeyrir vegna fráfalls sjóðfélaga eða töku örorkulífeyris. Makalífeyrir er greiddur í tvö ár, eða meðan yngsta barn sem sjóðfélagi hafði á framfæri er undir 23 ára aldri eða ef maki sjóðfélaga er öryrki.

Réttindi sem áunnin voru í stigadeild eru varðveitt óbreytt í aldursdeild.

Lífeyrisréttindi sem aflað er eftir breytingu samþykktá 1. janúar 2008 ráðast af því iðgjaldi sem greitt er inn til sjóðsins og aldursbundnum réttindatöflum. Lífeyrisréttindi eru verðtryggð miðað við vísitölu neysluverðs. Uppfylli sjóðfélagi skilyrði um iðgjaldagreiðslur er við ákvörðun örorku- og makalífeyrisréttar miðað við þau réttindi sem sjóðfélagi hefði aflað ef hann hefði greitt til sjóðsins fram til 67 ára aldurs.

Ofangreind ágríp samþykktá er ekki tæmandi og er um fyllri upplýsingar vísað til 3. og 4. greinar samþykktá um aðild að sjóðnum, 18. - 20. greinar um iðgjöld og grundvöll lífeyrisréttinda, um 21. - 24. greinar samþykktá varðandi skilyrði fyrir rétti til töku lífeyris og réttindaákvæði og til 25. greinar um geymd réttindi. Um breytingu réttindakerfis 2008 og útgreiðslu til séreignar er fjallað í 37. grein.

GÖGN

Helstu gögn sem stuðst hefur verið við eru:

- 1) Upplýsingar um einstaka lífeyrisþega og greiðslur til þeirra í desember 2018.
- 2) Fyrir aðra sjóðfélaga Aldursdeildar var fengin skrá um öflun lífeyrisréttinda á hverju ári. Fyrir alla sjóðfélaga fengust upplýsingar um fæðingarár og mánuð og kyn.

Gagna þessara var aflað af starfsmönnum sjóðsins úr réttindabókhaldi lífeyrissjóðsins.

Við áætlun um framtíðariðgjöld vegna iðgjaldatímabila 2019 og síðar sem núverandi sjóðfélagar eiga eftir að greiða til sjóðsins er miðað við að allir þeir sem öðluðust réttindi á árinu 2018 og ekki hafa byrjað töku lífeyris muni halda áfram að ávinna sér sömu réttindi til framtíðar. Er þessi hópur sjóðfélaga kallaðir virkir sjóðfélagar en aðrir þeir sem eiga réttindi í sjóðnum og ekki eru lífeyrisþegar kallaðir óvirkir sjóðfélagar.

Úr ársreikningum sjóðsins fengust upplýsingar um kostnað við rekstur síðastliðin þrjú ár og auk þess um eignastöðu sjóðsins og úr verðbréfakerfi eru fengnar upplýsingar um greiðslukjör skuldabréfa og gengi eigna með breytilegar tekjur á markaðsverði.

Iðgjaldagreiðslur ársins 2018 hafa verið bornar saman við iðgjaldagreiðslur samkvæmt ársreikningi og lífeyrisgreiðslur desember 2018 bornar saman við lífeyrisgreiðslu ársins samkvæmt ársreikningi. Þá hafa upplýsingar um réttindi sjóðfélaga verið borin saman við samsvarandi upplýsingar frá athugun fyrra árs.

Hafa þessar athuganir ekki bent til annars en að byggja megi mat skuldbindinga sjóðsins á þeim gögnum sem fyrir liggja úr réttindakerfi, en gögn hafa ekki verið sannreynd með samanburði við frumgögn eða öðrum hætti en þeim sem hér er lýst.

REIKNIFORSENDUR OG -AÐFERÐIR

Reikniforsendur fyrir tryggingafræðilegar athuganir íslenskra lífeyrissjóða eru tilgreindar í lögum 129/1997 og reglugerð 391/1998 sem fjármálaráðherra setur með heimild í fyrrgreindum lögum. Tryggingafræðingi er heimilt að víkja frá þessum staðalforsendum ef talið er að sérstakar aðstæður í viðkomandi sjóð verði þess valdandi að aðrar forsendur eigi betur við. Engu að síður skal reiknað eftir staðalforsendum og sú niðurstaða birt til samanburðar.

Með reglugerð 391/1998 er fjármálaráðuneyti falið að gefa út töflur um lífs- og örorkulíkur til sem staðalforsendur fyrir tryggingastærðfræðilegar athuganir og jafnframt töflur um hjúskapar- og barneignalíkur, að fengnum tillögum Félags íslenskra tryggingastærðfræðinga.

Á árinu 2018 samþykkti Félag íslenskra tryggingastærðfræðinga nýjan reiknigrundvöll fyrir mat eftirlauna- og örorkuskuldbindinga fyrir íslenska lífeyrissjóði. Grundvöllurinn er byggður á athugun sem náði til allra íslenskra lífeyrissjóða. Er mat skuldbindinga Lífsverks lífeyrissjóðs við lok 2018 miðað við hinn nýja reiknigrundvöll, með sérstakri aðlögun að reynslu sjóðsins. Ýmis nýmæli er að finna í athuguninni, um mat á lífslíkum er

byggt eingöngu á reynslu sjóðfélaga lífeyrissjóða en ekki þjóðarinnar allrar, lagt er mat á endurhæfingarlíkur með beinum hætti og loks er gert ráð fyrir mismunandi lífslíkum öryrkja og annarra. Grunnurinn hefur ekki enn verið auglýstur af fjármálaráðuneyti sem staðalforsendur, en með frávíksheimild er tryggingastærðfræðingi heimilt að nýta þær upplýsingar sem þar koma fram, enda verður að telja að þær niðurstöður sem þar eru settar fram og sérstök aðlögun fyrir Lífeyrissjóð bankamanna eigi betur við um mat skuldbindinga sjóðsins en gildandi staðalforsendur sem að hluta eiga uppruna í athugun frá árunum 1998-2002 og taka auk þess ekki mið af staðfestum mun sem er milli lífslíka öryrkja og annarra sjóðfélaga.

Aðlögun nýgengis örorku fyrir Aldursdeild Lífeyrissjóðs bankamanna er að nota 40% af meðaltíðni nýgengis örorku fyrir karla og 80% fyrir konur.

Staðalforsendur um giftingar- og örorkulíkur eru skv. reiknigrunni sem gefinn hefur verið út af Félagi íslenskra tryggingastærðfræðinga.

Staðalaðferð reglugerðar 391/1998 um mat á rekstrarkostnaði er að leggja til grundvallar meðaltal rekstrarkostnaðar síðustu þriggja ára, uppfærðan til verðlags í lok úttektarárs. Gert er ráð fyrir óbreyttum kostnaði næstu fimm tíu ár. Rekstrarkostnaði deildarinnar er síðan skipt milli áfallinna og heildarskuldbindinga í hlutfalli við skuldbindingar og iðgjöld.

Gert er ráð fyrir 3,5% árs ávöxtun eigna sjóðsins umfram hækkun lífeyrisréttinda sem breytast eins og vísitala neysluverðs til verðtryggingar.

Skuldbindingar eru metnar í tvennu lagi. Annars vegar eru metnar áfallnar skuldbindingar, þ.e. þær skuldbindingar sem sjóðurinn hefur þegar tekið á sig vegna áunninna réttinda sjóðfélaga og hins vegar framtíðarskuldbindingar sjóðsins, sem eru þær skuldbindingar sem falla munu á sjóðinn vegna þeirra iðgjalda sem ætlað er að berist sjóðnum frá þeim sjóðfélögum sem taldir eru virkir er athugun fór fram. Virkir sjóðfélagar í eru skilgreindir sem þeir einstaklingar sem greiddu til sjóðsins á árinu 2018.

Samanlagt eru áfallnar- og framtíðarskuldbindingar heildarskuldbinding sjóðsins vegna lífeyrisgreiðslna.

Við mat áfallinna skuldbindinga er fyrir lífeyrisþega miðað við úrskurðaðan lífeyri í desember 2018. Fyrir aðra sjóðfélaga reiknað hverjar verða muni lífeyrisgreiðslur til þeirra samkvæmt samþykktum sjóðsins miðað við þegar áunnin réttindi. Þegar heildarskuldbinding er reiknuð er miðað við allir sem taldir eru til virkra sjóðfélaga verði það áfram þar til starfi lýkur vegna aldurs, örorku eða andláts.

Áfallin skuldbinding fyrir virka og óvirka sjóðfélaga er reiknuð miðað við áunnin réttindi eins og þau voru við lok árs 2018.

Lífeyrisaldur er reiknaður 67 ár í samræmi við samþykktir sjóðsins. Réttindiatöflur sem segja til um breytingu á lífeyrisrétti við val á öðrum lífeyrisaldri en 67 (seinkun eða flýting) eru þannig settar upp að lífeyrisskuldbindingar sjóðsins breytist ekki við valið.

NIÐURSTÖÐUR

Eftirfarandi tafla sýnir skiptingu lífeyrisskuldbindinga eftir tegundum lífeyris, og hvort um er að ræða áunnin réttindi eða áætlaða réttindaöflun vegna framtíðariðgjalda.

Tafla II. Tryggingafræðileg staða Aldursdeildar 2018 – fjárhæðir í milljónum			
Eignir	Áunnið	Framtíð	Heildar
Eignir:	39.195,9		39.195,9
Endurmat – skuldabréf:	-42,4		-42,4
Endurmat – hlutabréf:	557,3		557,3
Rekstrarkostnaður;	-718,7	-920,8	-1.639,5
Iðgjöld:		27.315,5	27.315,5
Samtals:	38.992,0	26.394,7	65.386,7
Skuldbindingar			
Ellilífeyrir:	37.596,6	24.192,8	61.789,4
Örorkulífeyrir:	3.544,9	2.531,3	6.076,1
Makalífeyrir:	1.679,0	733,0	2.412,0
Barnalífeyrir:	20,0	113,6	133,6
Samtals:	42.840,4	27.570,7	70.411,2
Mismunur:	-3.848,4	-1.176,1	-5.024,5
Hlutf. af skuldb.	-9,0%	-4,3%	-7,1%

Heildar staða deildarinnar versnaði nokkuð á liðnu ári og sama gildir um áfallna stöðu. Helsta ástæða þessa eru nýjar reikniforsendur um lífs- og örorkulíkur sem valda umtalsverðri hækkun mats á eftirlaunaskuldbindingum.

Munur milli eignaliða og heildarskuldbindinga lífeyrissjóða má samkvæmt ákvæðum l. 129/1997 ekki reiknast yfir 5% samfellt í fimm ár, eða 10% í eitt ár, mælt sem hlutfall af skuldbindingum. Sjóðurinn uppfyllir þessi almennu skilyrði l. 129/1997 um tryggingafræðilega stöðu í lok árs 2018.

Sjóðurinn fékk á árinu 2018 greitt fjárframlag frá ríkissjóði samkvæmt ákvæðum VI. kafla laga nr. 113/1990 um tryggingagjald. Ekki er tekið tillit til þessa framlags til framtíðar, enda hefur sjóðurinn ekki sett í samþykktir sínar ákvæði um ráðstöfun framlagsins, sbr. ákvæði rg. 391/1998. Framlag sjóðsins til Virk endurhæfingar er að sinni ekki metið sem skuldbinding þar sem gert er ráð fyrir að örorkuskuldbinding sjóðsins muni lækka sem svarar til verðmætis framlagsins, sbr. ákvæði XV til bráðabirgða í l. 129/1997.

FYLGISKJÖL

1. Óvirkir sjóðfélagar, fjöldi og áunnin réttindi eftir aldri og kyni
2. Virkir sjóðfélagar, fjöldi, áunnin réttindi og iðgjöld eftir aldri og kyni
3. Lífeyrisþegar
4. Breyting á fjölda og stöðu sjóðfélaga 2018
5. Endurmat, áætluð iðgjöld
6. Tryggingafræðileg staða 2018,
- 6.b. Tryggingafræðileg staða 2018, reiknað með sömu forsendum og 2017
- 6.c. Tryggingafræðileg staða 2018, uppsetning eftir reglum um ársreikninga
7. Tryggingafræðileg staða 2018 reiknuð með staðalforsendum
8. Framreikningur á stöðu 2017
9. Aldursdreifing virkra sjóðfélaga 2018
10. Meðallaun sem greitt var af 2018
11. Breyting skuldbindinga 2018

Fylgiskjal 1 - Lífeyrissjóður bankamanna - Aldursdeild - tryggingafræðileg athugun 201

Yfirlit um réttindi sjóðfélaga - óvirkir sjóðfélagar

Fjöldi, meðalaldur og áunnin lífeyrisréttindi

Aldur		Karlar	Konur	Alls
16-	Fjöldi	0	1	1
	M.aldur		19,00	19,00
	Meðal lífeyrisr., mán.		1.401	1.401
20-	Fjöldi	123	240	363
	M.aldur	26,39	26,42	26,41
	Meðal lífeyrisr., mán.	6.699	7.127	6.982
30-	Fjöldi	587	1.177	1.764
	M.aldur	35,27	35,13	35,18
	Meðal lífeyrisr., mán.	20.738	13.294	15.771
40-	Fjöldi	675	1.192	1.867
	M.aldur	44,14	43,73	43,88
	Meðal lífeyrisr., mán.	48.905	20.346	30.671
50-	Fjöldi	435	914	1.349
	M.aldur	53,89	54,21	54,10
	Meðal lífeyrisr., mán.	56.031	22.841	33.543
60-	Fjöldi	118	283	401
	M.aldur	62,53	62,54	62,54
	Meðal lífeyrisr., mán.	61.367	25.506	36.059
67-	Fjöldi	40	68	108
	M.aldur	70,98	71,43	71,26
	Meðal lífeyrisr., mán.	31.556	15.180	21.245
Fjöldi		1.978	3.875	5.853
Meðalaldur		44,19	44,37	44,31
Meðal lífeyrisréttur, mán.		39.881	18.255	25.564

2017

Fjöldi	1.916	3.807	5.723
Meðalaldur	43,73	43,77	43,76
Meðal lífeyrisréttur, mán	38.238	16.403	23.713

Fylgiskjal 2 - Lífeyrissjóður bankamanna - Aldursdeild - tryggingafræðileg athugun 2018

Yfirlit um réttindi sjóðfélaga - virkir sjóðfélagar

Fjöldi, meðalaldur, áunnin lífeyrisréttindi og iðgjaldagreiðslur árið 2018

Aldur		Karlar	Konur	Alls
16-	Fjöldi	1	3	4
	M.aldur	19,00	19,00	19,00
	Meðal lífeyrisr., mán.	953	2.262	1.935
	Meðal iðgjald 2018	37.511	90.522	77.270
20-	Fjöldi	125	158	283
	M.aldur	25,29	24,99	25,12
	Meðal lífeyrisr., mán.	19.503	18.593	18.995
	Meðal iðgjald 2018	404.194	308.721	350.891
30-	Fjöldi	223	256	479
	M.aldur	35,13	35,11	35,12
	Meðal lífeyrisr., mán.	112.424	92.329	101.684
	Meðal iðgjald 2018	1.128.105	874.898	992.779
40-	Fjöldi	280	294	574
	M.aldur	44,10	44,41	44,26
	Meðal lífeyrisr., mán.	203.548	132.375	167.094
	Meðal iðgjald 2018	1.505.308	1.050.326	1.272.269
50-	Fjöldi	162	315	477
	M.aldur	53,79	54,15	54,03
	Meðal lífeyrisr., mán.	207.309	126.543	153.973
	Meðal iðgjald 2018	1.434.068	888.154	1.073.559
60-	Fjöldi	63	110	173
	M.aldur	62,57	62,37	62,45
	Meðal lífeyrisr., mán.	236.859	113.665	158.527
	Meðal iðgjald 2018	1.255.309	815.026	975.360
67-	Fjöldi	9	7	16
	M.aldur	67,22	67,00	67,13
	Meðal lífeyrisr., mán.	150.981	168.355	158.582
	Meðal iðgjald 2018	594.718	841.688	702.767
Fjöldi		863	1.143	2.006
Meðalaldur		42,44	44,13	43,40
Meðal lífeyrisr., mán.		155.699	104.148	126.326
Meðal ársiðgjald, 2018		1.205.529	837.386	995.765

2017

Fjöldi	879	1.197	2.076
Meðalaldur	42,09	43,61	42,97
Meðal lífeyrisr., mán.	143.120	94.893	115.313
Meðal ársiðgjald, 2016	1.123.335	770.072	919.647

Fylgiskjal 3 - Lífeyrissjóður bankamanna - Aldursdeild - tryggingafræðileg athugun 2018

Yfirlit um lífeyrisþega

Lok 2018

Áunnin lífeyrisréttindi		Karlar	Konur	Alls
Eftirlauna- lífeyrir	Fjöldi	109	156	265
	Meðalaldur	71,58	71,22	71,37
	Meðallífeyrir	131.678	71.012	95.965
Örorku- lífeyrir	Fjöldi	15	104	119
	Meðalaldur	54,53	55,69	55,55
	Meðallífeyrir	164.867	87.573	97.316
Maka- lífeyrir	Fjöldi	6	8	14
	Meðalaldur	56,83	58,00	57,50
	Meðallífeyrir	16.194	173.707	106.202
Barna- lífeyrir	Fjöldi	11	13	24
	Meðalaldur	10,91	14,62	12,92
	Meðallífeyrir	9.733	13.417	11.728

Lok 2017

Áunnin lífeyrisréttindi		Karlar	Konur	Alls
Eftirlauna- lífeyrir	Fjöldi	88	125	213
	Meðalaldur	71,82	71,30	71,52
	Meðallífeyrir	124.227	70.051	92.433
Örorku- lífeyrir	Fjöldi	12	89	101
	Meðalaldur	52,00	55,56	55,14
	Meðallífeyrir	152.876	90.370	97.797
Maka- lífeyrir	Fjöldi	4	10	14
	Meðalaldur	51,00	59,20	56,86
	Meðallífeyrir	39.280	113.259	92.122
Barna- lífeyrir	Fjöldi	9	13	22
	Meðalaldur	11,33	15,23	13,64
	Meðallífeyrir	10.537	13.722	12.419

Fylgiskjal 4 - Lífeyrissjóður bankamanna - Aldursdeild - tryggingafræðileg athugun 2018

Breyting á stöðu sjóðfélaga

Flokkur	Staða 2018		Geymd	Elli lífeyrir	Örorkulífeyrir	Andlát		Brottfall	Samtals 2017
	Virkir	Virkir				áður ótilk	ótilk		
Var 2017	Virkir	1834	212	21	9	0	0	0	2.076
	Geymd	32	5.629	27	20	10	1	4	5.723
	Elli lífeyrir	0	0	210	0	3	0	0	213
	Örorkulífeyrir	0	4	6	90	1	0	0	101
	Nýir	140	8	1	0	0	0	0	
	Í lok árs	2.006	5.853	265	119				

Breyting á fjölda maka og barnalífeyrisþega

Flokkur	Staða 2018		Andlát	Brottfall	Samtals 2017
	Maka	Nýir			
Var 2017	Maka	18	0	0	4
	Nýir	6	0	0	22
	Í lok árs	24			
	Maka	10	0	0	4
	Nýir	4	0	0	0
	Í lok árs	14			

Barna- og makalífeyrisþegar

Fylgiskjal 5 - Lífeyrissjóður bankamanna - Aldursdeild - tryggingafræðileg athugun 2018

Viðbót vegna áætlunar á óskráðum iðgjöldum.

Gert ráð fyrir að eftir sé að skrá um 1% af iðgjöldum ársins 2019

Er það hlutfall notað við hækkun vegna iðgjaldatímabíla ársins 2018 við mat á iðgjöldum árána 2019 og síðar.

Endurmat á skuldabréfum Aldursdeildar lífeyrissjóðs bankamanna

	2018	2017
Skuldabréf	172.713.013	150.955.063
Innlend hlutabréf	-11.882.221	-3.240.871
Innl. hlutd.skírt. m. föstum tekjum	33.957.472	-1.756.232
Innl. hlutd.skírt. m. breyt. tekjum	-30.553.690	-67.744.724
Erlend hlutdeildarskírteini	0	0
Innlán	350.625.268	255.137.042
Samtals	514.859.842	333.350.278

Fylgiskjal 6 - Lífeyrissjóður bankamanna - Aldursdeild - tryggingafræðileg athugun 2018

Skipting skuldbindinga - fjárhæðir í milljónum
 Dánarlíkur íslenskar samkvæmt reynslu 2010-2014
 Örorkulíkur 60% af íslenskum örorkulíkum m.v. könnun 1998-2002
 Sömu forsendur og í athugun 2017

	Eignir	Iðgjöld	Samtals
Bókferð eign	39.195,9		39.195,9
Endurmat	-42,4		-42,4
Fjárfgjöld	557,3		557,3
Núvirði iðgjalda		27.171,9	27.171,9
Samtals eignir	39.710,7	27.171,9	66.882,6

	Lífeyris			Samtals		
	Óvirkir	Virkir	Ó/V	Áunnið	Framtíð	Samtals
Elilífeyris þegar	4.693,5	19.693,0	31.611,7	36.305,2	23.069,5	59.374,7
Örorkul. þegar	1.374,7	1.445,4	2.300,4	3.675,1	2.564,8	6.239,9
Makalífeyrir og dánarb. þegar	244,8	846,4	1.596,6	1.841,4	896,1	2.737,6
Barnalífeyrir þegar	20,0	0,0	0,0	20,0	131,6	151,6
Kostnaður				717,0	922,5	1.639,5
Samtals skuldbindingar	6.333,0	21.984,8	35.508,8	42.558,8	27.584,5	70.143,3

Eignir umfram skuldbindingar	-2.848,0	-412,7	-3.260,7
Hlutfall	-6,7%	-1,5%	-4,6%

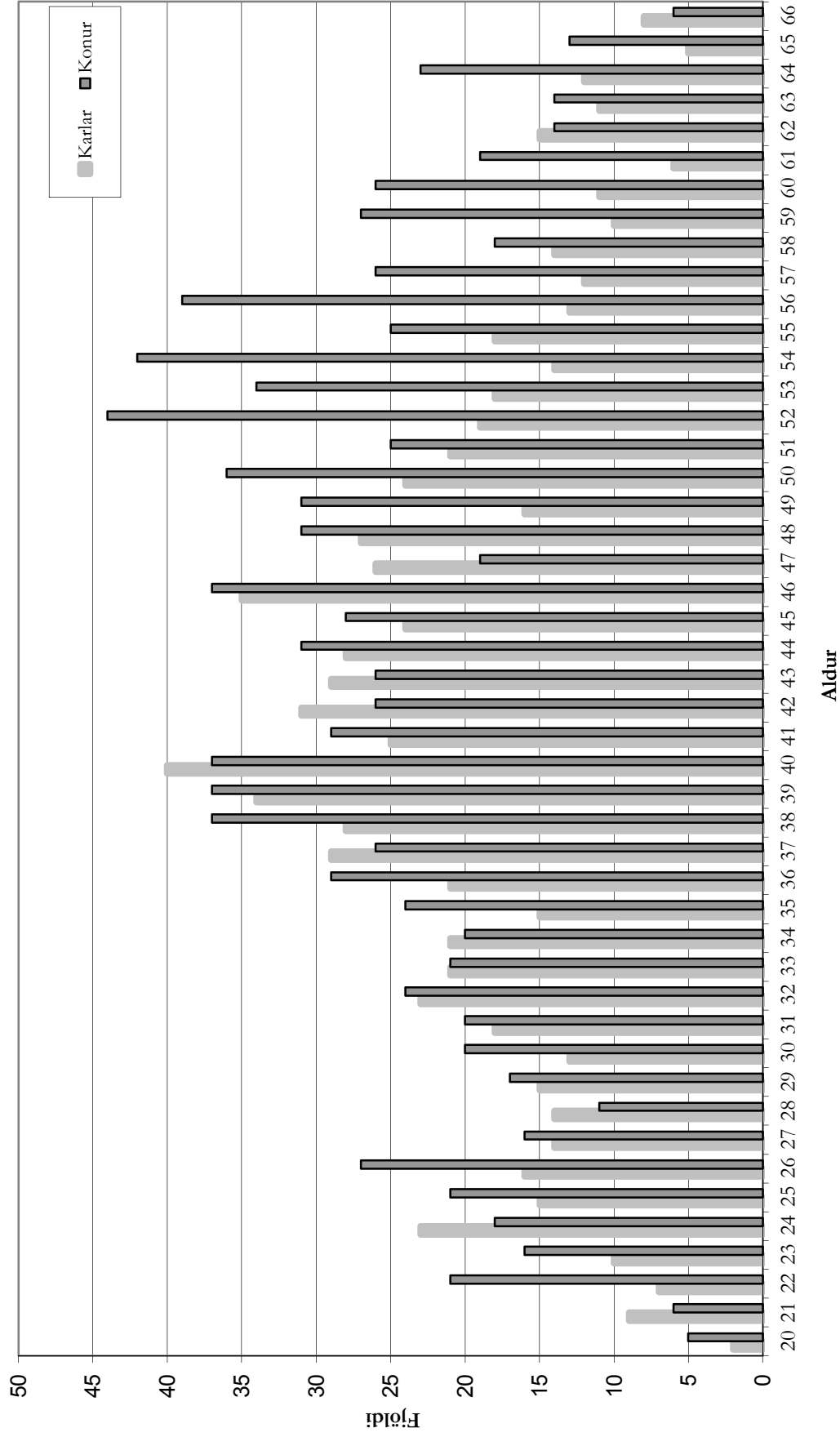
Fylgiskjal 6 - Lífeyrissjóður bankamanna - Aldursdeild - tryggingafræðileg athugun 2018

Skipting skuldbindinga - fjárhæðir í milljónum
Lífs- og örorkulíkur samkvæmt athugun FÍT 2018
Uppsetning samkvæmt reglum um ársreikninga lífeyrissjóða

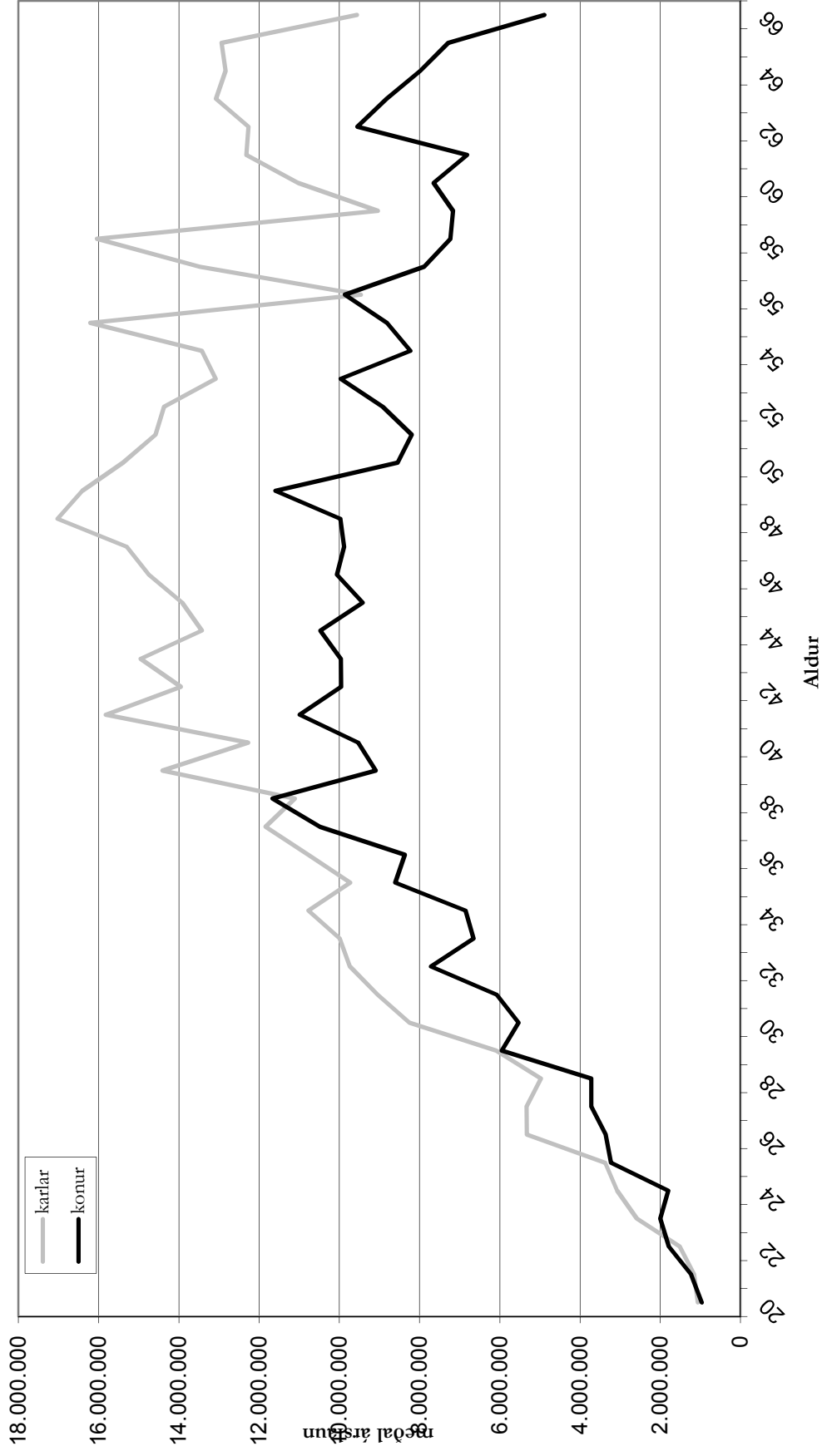
	Eignir	Iðgjöld	Samtals
Bókferð eign	39.195,9		39.195,9
Endurmat	-42,4		-42,4
Fjárfgjöld	557,3		557,3
Rekstrarkostnaður	-718,7	-920,8	-1.639,5
Núvirði iðgjalda		27.315,5	27.315,5
Samtals eignir	38.992,0	26.394,7	65.386,7

	Lífeyris þegar			Lífeyris þegar		Samtals	
	Ellilífeyris þegar	Örorkul. þegar	Makal. þegar	Barnal. þegar	Lífeyris þegar alls	Óvirkir	Virkir
Ellilífeyrir	3.428,8	1.056,6			4.485,4	12.476,7	20.634,5
Örorkulífeyrir		1.327,7			1.327,7	831,9	1.385,2
Makalífeyrir og dánarb.	136,6	56,1	66,7		259,3	681,6	738,0
Barnalífeyrir				20,0	20,0	0,0	0,0
Samtals skuldbindingar	3.565,4	2.440,4	66,7	20,0	6.092,4	13.990,3	22.757,7
Samtals skuldbindingar	3.565,4	2.440,4	66,7	20,0	6.092,4	13.990,3	22.757,7
Eignir umfram skuldbindingar							
Hlutfall							
	-3.848,4					-1.176,1	-5.024,5
	-9,0%					-4,3%	-7,1%

**Lífeyrissjóður bankamanna-Aldursdeild
aldursdreifing virkra sjóðfélaga 2018**



Lífeyrissjóður bankamanna - Aldursdeild
 reiknað meðal árslaun sem greitt er af fyrir virkra sjóðfélaga 2018



Fylgiskjal 11- Lífeyrissjóður bankamanna - Aldursdeild - tryggingafræðileg athugun 2018

Yfirlit um breytingar á áföllnum lífeyrisskuldbindingum aldursdeildar árið 2018:

	2018	2017
Áfallnar lífeyrisskuldbindingar í ársbyrjun	37.459	34.244
Hækkun lífeyrisskuldbindinga vegna vaxta og verðbóta	2.632	1.816
Hækkun áunninna réttinda vegna iðgjalda ársins	1.935	1.862
Lækkun vegna greidds lífeyris á árinu	(433)	(359)
Hækkun vegna breyttra forsendna um lífs- og örorkulíkur	999	0
Hækkun/lækkun vegna annarra breytinga	248	(103)
Áfallnar lífeyrisskuldbindingar í árslok	42.840	<u>37.459</u>