

Lífeyrissjóður
bankamanna
Ársreikningur
2021

Lífeyrissjóður bankamanna
Skiopholti 50b
105 Reykjavík
Kt. 510169-4259

Lífeyrissjóður bankamanna Ársreikningur 2021

Efnisyfirlit

| | |
|----------------------|-------|
| Skýrsla stjórnar | 2-10 |
| Áritun stjórnar | 9 |
| Áritun endurskoðenda | 11-14 |

Ársreikningur Hlutfallsdeildar

| | |
|---|-------|
| Yfirlit um breytingu á hreinni eign til greiðslu lífeyris | 15 |
| Efnahagsreikningur | 16 |
| Yfirlit um sjóðstreymi | 17 |
| Yfirlit um tryggingafræðilega stöðu | 18 |
| Skýringar | 19-32 |

Ársreikningur Aldursdeildar

| | |
|---|-------|
| Yfirlit um breytingu á hreinni eign til greiðslu lífeyris | 34 |
| Efnahagsreikningur | 35 |
| Yfirlit um sjóðstreymi | 36 |
| Yfirlit um tryggingafræðilega stöðu | 37 |
| Skýringar | 38-52 |

Sameiginlegt yfirlit

| | |
|---|----|
| Deildaskipt yfirlit um breytingu á hreinni eign | 54 |
| Deildaskiptur efnahagsreikningur | 55 |

Skýrsla stjórnar

Um sjóðinn

Lífeyrissjóður bankamanna er meðal elstu lífeyrissjóða landsins og tók til starfa 1. janúar 1929 og hét þá Eftirlaunasjóður starfsmanna Landsbanka Íslands. Á seinni árum hafa starfsmenn fleiri fyrirtækja öðlast rétt til greiðslu í sjóðinn.

Frá 1. janúar 1998 hefur sjóðurinn starfað í tveimur aðskildum deildum, Hlutfallsdeild og Aldursdeild (áður Stigadeild). Í Hlutfallsdeild eru allir þeir sem við uppskiptinguna óskuðu eftir að vera áfram í þeirri deild. Eftir breytinguna eru allir nýir starfsmenn í Aldursdeild, ásamt þeim sem kusu að flytja áunnin réttindi sín úr Hlutfallsdeild yfir í Aldursdeild árið 1998.

Lífeyrisgreiðslur og fjöldi lífeyrisþega

Alls námu lífeyrisgreiðslur á árinu 2021 3.495 milljónum króna en voru 3.195 milljónir króna árið 2020. Á árinu fengu að meðaltali 1.818 sjóðfélagi lífeyrisgreiðslur frá sjóðnum, þar af 1.168 úr Hlutfallsdeild og 650 úr Aldursdeild. Í Hlutfallsdeild námu lífeyrisgreiðslur ársins 2.741 milljón samanborið við 2.542 milljónir árið áður og hækkuðu því um 7,8% milli ára. Í Aldursdeild námu lífeyrisgreiðslur ársins 753 milljónum króna samanborið við kr. 652 milljónir árið áður og hækkuðu því um 15,5% milli ára.

Fjöldi sjóðfélaga og iðgjöld

Alls greiddu að meðaltali 1.760 sjóðfélagar iðgjöld til sjóðsins á árinu 2021, 1.665 til Aldursdeildar og 95 til Hlutfallsdeildar. Heildariðgjöld til Aldursdeildar námu 2.016 milljónum á árinu 2021 samanborið við 2.012 milljónir árið áður. Í Hlutfallsdeild námu heildariðgjöld 137 milljónum samanborið við 152 milljónir árið áður.

Staða sjóðsins, ávöxtun og rekstrarkostnaður

Hrein nafnávöxtun Aldursdeildar var 16,0% á árinu 2021 sem samsvarar 10,64% raunávöxtun samanborið við 7,71% raunávöxtun á árinu 2020. Hjá Hlutfallsdeild var hrein nafnávöxtun 9,34% á árinu 2021 sem samsvarar 4,29% raunávöxtun samanborið við 3,54% raunávöxtun á árinu 2020.

Meðaltal hreinnar raunávöxtunar hjá Aldursdeild er 6,34% síðustu 5 ár, 5,50% síðustu 10 ár og 4,30% frá upptöku deildarskiptingar 1998. Hjá Hlutfallsdeild er meðal raunávöxtun 3,94% síðustu 5 ár, 4,20% síðustu 10 ár og 3,80% frá upphafi deildarskiptingar

Hrein eign Lífeyrissjóðs bankamanna nam kr. 101,7 milljörðum króna í lok árs 2021 og hækkaði um 10,6 milljarða króna á árinu eða um 11,6%. Í Hlutfallsdeild nam hrein eign alls kr. 40,3 milljörðum króna og í Aldursdeild kr. 61,4 milljörðum króna.

Rekstrarkostnaður sjóðsins, þ.e. skrifstofu- og stjórnunarkostnaður, að teknu tilliti til kostnaðarpátttöku aðildarféлага Hlutfallsdeildar, nam 150,3 milljónum króna samanborið við 137,4 milljónir árið áður. Rekstrarkostnaður sem hlutfall af meðalstöðu eigna hélst óbreytt í 0,16%.

Áhrif matsaðferða á ávöxtun og hreina eign

Þegar birt ávöxtun lífeyrissjóða er borin saman er mikilvægt að hafa í huga áhrif mismunandi aðferða sem beitt er við mat á skuldabréfum byggt á fyrirhuguðum eignarhaldstíma samkvæmt reglum Fjármálaeftirlitsins nr. 335/2015 um ársreikninga. Lífeyrissjóður bankamanna metur meirihluta skuldabréfa beggja deilda á afskrifuðu kostnaðarverði þar sem tekin hefur verið ákvörðun um að halda bréfunum til gjalddaga. Væru þessi skuldabréf færð til eignar á markaðsverði væri bókfært verð þeirra 7.371 milljónum hærra í Hlutfallsdeild og 3.067 milljónum hærra í Aldursdeild og hrein eign til greiðslu lífeyris hærri sem því nemur. Þá væri reiknuð ávöxtun 2021 nokkuð lægri ef skuldabréf væru metin á markaðsverði en nokkuð hærri fyrir árin á undan. Aðferð við bókhaldslegt mat á skuldabréfum hefur þó engin áhrif á tryggingafræðilega stöðu deilda.

Nánar er fjallað um bókfært verð skuldabréfa í skýringu 10 hjá Hlutfallsdeild og skýringu 11 hjá Aldursdeild.

Tryggingafræðileg staða og nýr reiknigrunnur

Fyrir liggur tryggingafræðileg úttekt miðað við 31. desember 2021 sem sýnir að tryggingafræðileg staða Aldursdeildar er jákvæð og námu heildareignir 1,9% umfram heildarskuldbindingar. Árið áður var tryggingafræðileg staða neikvæð þar sem heildarskuldbindingar námu 4,2% umfram heildareignir og skýrist verulega bætt tryggingafræðileg staða af góðri raunávöxtun á árinu 2021.

Hjá Hlutfallsdeild námu heildarskuldbindingar 4,6% umfram heildareignir í lok árs 2021 samanborið við 4,8% árið áður.

Líkt og á fyrra ári byggja forsendur á lífslíkum á reiknigrunni Félags íslenskra tryggingastærðfræðinga frá 2019 sem miðar við reynslu árána 2014-2018.

Skýrsla stjórnar

Tryggingafræðileg staða og nýr reiknigrunnur, frh.:

Í lok árs 2021 féllst fjármála- og efnahagsráðuneytið á tillögu Félag Íslenskra tryggingastærðfræðinga (FÍT) um breytingar á forsendum reiknigrunnis um lífslíkur. Í breytingunum felst að reiknigrunnur frá árinu 2019 skuli eiga við um lífslíkur eins og þær voru metnar á árinu 2016 en fyrir síðari ár skuli miðað við að lífslíkur taki breytingum til samræmis við reiknilíkan félagsins frá árinu 2020 varðandi breytingu lífslíkunda. Hinn nýji reiknigrunnur felur í sér veigamikla breytingu hjá lífeyrissjóðum á mati skuldbindinga milli mismunandi aldurshópa og má því gera ráð fyrir að samhliða þurfi að gera breytingar á réttindakerfum lífeyrissjóða. Er þar m.a. horft til breytinga á viðmiðunarlífi lífeyristöku til samræmis við hækkandi lífslíkur. Því er lífeyrissjóðum heimilað að innleiða hinar breyttu forsendur við tryggingafræðilega athugun á næstu tveimur árum og skulu allir lífeyrissjóðir vera búnir að innleiða breyttar forsendur um lífslíkur fyrir tryggingafræðilega athugun ársins 2023. Stjórn Lífeyrissjóðs bankamanna er með til skoðunar hvaða aðferð er best til að mæta breytingunum og er stefnt að því að sjóðurinn innleiði breyttar forsendur um lífslíkur fyrir tryggingafræðilega athugun ársins 2022 og tillögur til breytinga á samþykktum verði lagðar fram ekki síðar en á ársfundi 2023.

Nánari upplýsingar um tryggingafræðilega stöðu deilda má finna í sérstöku yfirliti og jafnframt má finna útreikning tryggingafræðilegrar stöðu með hinum nýja reiknigrunni. í skýringum 16 hjá Hlutfallsdeild og 17 hjá Aldursdeild.

Lán til sjóðfélaga

Eftir mikla aukningu sjóðfélagalána undanfarin ár hefur dregið mikið úr nýjum lánveitingum til sjóðfélaga í kjölfar lækkanði lánskjara og fjölbreyttara lánaframboðs á markaði. Aðeins var veitt 1 nýtt fasteignalán á árinu 2021, að fjárhæð kr. 15 milljónir samanborið við 11 lán árið áður að fjárhæð 190 milljónir. Heldur dró úr uppgreiðslum lána á árinu 2021 og námu um 618 milljónum samanborið við um 1.107 milljónir árið áður. Hámarkslánsfjárhæð er kr. 50 milljónir og nær lánsréttur til allra þeirra sem eiga réttindi hjá sjóðnum. Eingöngu er boðið upp á verðtryggt fasteignalán með föstum vöxtum út lánstímann. Vaxtakjör eru 3,5%, sem eru sambærileg kjör og í boði eru á verðtryggtum fastvaxtalánum lífeyrissjóða. Vægi sjóðfélagalána hefur því minnkað í eignasöfnum sjóðsins og nemur um 2,5% hjá Aldursdeild og 1,6% hjá Hlutfallsdeild. Vanskil í árslok námu aðeins um 0,03% af stöðu lána.

Fjárfestingarstefnur

Fjárfestingarstefnur sjóðsins eru varfærnar og miða að því að ná sem bestri ávöxtun innan þeirra marka um áhættu sem hvor deild setur sér.

Í Hlutfallsdeild tekur fjárfestingarstefnan mið af því að lífeyrisþegar eru mun fleiri en þeir sem greiða iðgjöld til deildarinnar. Há lífeyrisþyrði Hlutfallsdeildar krefst varfærinnar fjárfestingarstefnu þar sem áherslan er nær eingöngu á áhættulitlar eignir með þekkt greiðslufæði s.s. skuldabréf og innlán. Aðeins er miðað við að um 11% eignasafns Hlutfallsdeildar sé í hlutabréfum og hlutdeildarskírteinum og 1% í erlendum verðbréfum.

Í Aldursdeild er lífeyrisþyrði fremur lág og greiðandi sjóðfélagar mun fleiri en lífeyrisþegar og tekur fjárfestingarstefnan mið af því. Fjárfestingarstefna Aldursdeildar miðar að eignasafni sem er 48% í skuldabréfum, 2,0% í innlánnum og 50% í hlutabréfum og hlutdeildarskírteinum. Þá er markmið að 33% af eignasafni sé í erlendum verðbréfum og hefur vægi erlendra verðbréfa aukist hratt á undanförunum árum í takt við auknar heimildir lífeyrissjóða til fjárfestinga erlendis.

Fjárfestingarstefnur beggja deilda eru endurskoðaðar árlega og birtar á heimasíðu sjóðsins www.lifbank.is.

Máli Hlutfallsdeildar áfrýjað til Landsréttar

Í september 2018 birti Lífeyrissjóður bankamanna aðildarfélögum Hlutfallsdeildar og íslenska ríkinu stefnu þar sem sjóðurinn taldi að samkomulag í tengslum við uppgjör ábyrgðar á skuldbindingum árið 1997 hafi verið ósanngjarnt, forsendur þess hafi brostið og stefndu auðgast með óréttmætum hætti á kostnað sjóðsins og sjóðfélaga. Var stefnan þingfest í Héraðsdómi Reykjavíkur í október 2018.

Byggði málflutningur sjóðsins á því að veruleg frávik hafi orðið frá forsendum samkomulagsins og fjárhagsleg áhrif þess séu verulega óhagstæð fyrir sjóðinn. Þessi forsendubrestur var staðfestur með matsgerð dómskvadds matsmanns sem mat umfang hans á um 5,4 milljarða króna m.v. lok árs 2015. Dómkröfur sjóðsins byggðu að verulegu leyti á þessari matsgerð og var gerð krafa um að samkomulaginu frá 1997 yrði breytt og viðbótargreiðsla að fjárhæð 5,4 milljarða króna yrði innt af hendi. Auk þess var gerð krafa um að ábyrgð aðila á skuldbindingum deildarinnar verði endurvakin.

Þann 12. nóvember 2021 sýknaði Héraðsdómur Reykjavíkur aðildarfyrtæki og íslenska ríkið af áðurnefndum kröfum sjóðsins.

Skýrsla stjórnar

Máli Hlutfallsdeildar áfrýjað til Landsréttar, frh.:

Lífeyrissjóður bankamanna áfrýjaði málinu í kjölfarið til Landsréttar. Að mati lífeyrissjóðsins eru ýmsir ágallar á dómi héraðsdóms, m.a. hvernig dómurinn telur það sanngjarnt að sjóðfélagar Hlutfallsdeildar þurfi að bera umtalsverða lækkun lífeyrissjóðs vegna þess að tryggingafræðilegar forsendur samkomulags um uppgjör ábyrgðar lífeyrisskuldbindinga stóðst ekki.

Sérstaklega kemur á óvart að dómurinn tiltekur í forsendum að markaðsverð tiltekinna skuldabréfa í eigu Hlutfallsdeildar sé hærra en bókfært verð og dregur þá röngu ályktun að staða deildarinnar sé því betri en af er látið. Þarna er um grundvallarmisskilning að ræða, enda óumdeilt að bókhaldsleg meðferð verðbréfa hefur engin áhrif á tryggingafræðilega stöðu lífeyrissjóða sem málið snýst um. Þetta atriði eitt og sér rýrir verulega gildi dómsins.

Áhrif COVID-19 á starfsemi

Líkt og árið á undan setti útbreiðsla COVID-19 faraldursins svip sinn á starfsemi sjóðsins á árinu 2021. Vegna sóttvarnarráðstafana var skrifstofa sjóðsins lokað hluta ársins í því skyni að tryggja öryggi starfsfólks og sjóðfélaga. Var gripið til ráðstafana sem gerðu starfsfólki sjóðsins kleift að sinna störfum sínum að heiman eftir því sem þurfa þótti. Þrátt fyrir að daglegt verklag breyttist umtalsvert tókst að aðlaga starfsemi þannig að samfelldur rekstur sjóðsins var tryggður og þjónusta við sjóðfélaga raskaðist sem minnst.

Væntanleg þróun og framtíðarhorfur

Á komandi árum mun lífeyrissjóðurinn hafa áfram að höfuðmarkmiði að ávaxta eignir innan ramma laga og fjárfestingarstefnu sjóðsins í þeim tilgangi að standa undir lífeyrisskuldbindingum og hámarka réttindi sjóðfélaga. Stjórn sjóðsins gerir ráð fyrir að starfsemi verði með svipuðu sniði á allra næstu árum. Þó er til skoðunar hvort fýsilegt kunni að vera að sameina deildir sjóðsins að nýju með það að markmiði að treysta rekstur hans. Slíkt yrði þó ekki gert fyrr en málarekstur Hlutfallsdeildar er til lykta leiddur. Þá verða áfram skoðaðar leiðir til að auka hagkvæmni í rekstri t.d. með mögulegu samstarfi við aðra lífeyrissjóði.

Atburðir eftir lok reikningsárs

Frá lokum reikningsárs fram að áritunardegi hafa ekki orðið neinir þeir atburðir sem hafa verulega þýðingu varðandi fjárhagsstöðu sjóðsins.

Stjórnarhættir

Í samræmi við 51. gr. reglna um ársreikninga lífeyrissjóða nr. 335/2015 birtir sjóðurinn yfirlýsingu um stjórnarhætti sína. Upplýsingarnar eru settar fram í viðauka við skýrslu stjórnar og teljast hluti hennar.

Ófjárhagsleg upplýsingagjöf

Í samræmi við lög um ársreikninga birtir sjóðurinn ófjárhagslegar upplýsingar. Upplýsingarnar eru settar fram í viðauka við skýrslu stjórnar og teljast hluti hennar.

Reykjavík 28. mars 2022.

Í stjórn Lífeyrissjóðs bankamanna

Ari Skúlason

Ingólfur Guðmundsson

Ástríður H. Gísladóttir

Sigurjón Gunnarsson

Helga Jónsdóttir

Sunna Friðbertsdóttir

Formaður stjórnar
Ari Skúlason



Undirritað af:
Ari Skúlason
0801563679
Dags: 28.03.2022
Tími: 16:13:10
Astæða: Samþykkt
Signet ID: d7968598-
ef14-42e1-8aea-
955ab2cca134

Ástríður Hjördísar Gísladóttir



Undirritað af:
Ástríður Hjördísar
Gísladóttir
1109713389
Dags: 28.03.2022
Tími: 14:53:25
Astæða: Samþykkt
Signet ID: d7968598-
ef14-42e1-8aea-
955ab2cca134

Varaformaður stjórnar
Ingólfur Guðmundsson



Undirritað af:
Ingólfur Guðmundsson
0203575689
Dags: 28.03.2022
Tími: 14:19:11
Astæða: Samþykkt
Signet ID: d7968598-
ef14-42e1-8aea-
955ab2cca134

Sigurjón Gunnarsson



Undirritað af:
Sigurjón Gunnarsson
2911533729
Dags: 28.03.2022
Tími: 14:50:33
Astæða: Samþykkt
Signet ID: d7968598-
ef14-42e1-8aea-
955ab2cca134

Sunna Ósk Friðbertsdóttir



Undirritað af:
Sunna Ósk
Friðbertsdóttir
3004852439
Dags: 28.03.2022
Tími: 15:50:17
Astæða: Samþykkt
Signet ID: d7968598-
ef14-42e1-8aea-
955ab2cca134

Helga Jónsdóttir



Undirritað af:
Helga Jónsdóttir
1409572169
Dags: 28.03.2022
Tími: 14:20:56
Astæða: Samþykkt
Signet ID: d7968598-
ef14-42e1-8aea-
955ab2cca134

Framkvæmdastjóri
Tryggvi Tryggvason



Undirritað af:
Tryggvi Tryggvason
0301716089
Dags: 28.03.2022
Tími: 14:20:10
Astæða: Samþykkt
Signet ID: d7968598-
ef14-42e1-8aea-
955ab2cca134

Viðauki

Stjórnarháttayfirlýsing Lífeyrissjóðs bankamanna

Stjórnarháttayfirlýsing þessi er í samræmi við 51. gr. reglna um ársreikninga lífeyrissjóða nr. 335/2015 og er hluti af skýrslu stjórnar með ársreikningi 2021.

Grundvöllur og hlutverk

Lífeyrissjóður bankamanna starfar á grundvelli starfsleyfis fjármálaráðherra, í samræmi við lög um skyldutryggingu lífeyrisréttinda og starfsemi lífeyrissjóða nr. 129/1997, með síðari breytingum og samþykktir sjóðsins. Samþykktir sjóðsins auk annarra upplýsinga er varða skipulag hans eru aðgengilegar á vef sjóðsins www.lifbank.is. Yfirlit yfir lög, reglugerðir og aðrar reglur og tilmæli sem gilda um starfsemi lífeyrissjóða er m.a. að finna á vef Fjármálaeftirlits Seðlabanka Íslands, www.sedlabanki.is/fjarmalaeftirlit.

Hlutverk sjóðsins er að veita viðtöku iðgjaldi sjóðfélaga, ávaxta það og sjá sjóðfélögum, eftirlifandi mökum þeirra og börnum fyrir lífeyri samkvæmt ákvæðum samþykktu sjóðsins. Skal ávöxtun eigna hagað með þeim hætti að samspil ávöxtunar og áhættu sé sem hagkvæmast í samræmi við fjárfestingarstefnu og áhættustefnu sjóðsins á hverjum tíma.

Stjórnarhættir Lífeyrissjóðs bankamanna

Stjórn Lífeyrissjóðs bankamanna leggur áherslu á góða stjórnarhætti við daglega stjórnun sjóðsins. Í því sambandi er sérstaklega litið til þeirra ákvæða laga nr. 129/1997 sem lúta að stjórnarháttum lífeyrissjóða, ákvæða samþykktu lífeyrissjóðsins og reglna FME þar um, m.a. reglna nr. 335/2015 um ársreikninga lífeyrissjóða. Þá hefur sjóðurinn til hliðsjónar Leiðbeiningar um stjórnarhætti fyrirtækja sem gefnar eru út af Viðskiptaráði Íslands, Samtökum Atvinnulífsins og Nasdaq Iceland. Sjóðurinn víkur frá leiðbeiningunum í nokkrum atriðum m.a. er varðar starfskjarastefnu, starfskjaranefnd og tilnefningarnefnd.

Lög, reglur og leiðbeiningar sem sérstaklega varða stjórnarhætti

Eftirfarandi er yfirlit yfir löggjöf, stjórnvaldsreglur, leiðbeinandi tilmæli og innri reglur Lífeyrissjóðs bankamanna. Listinn er til upplýsinga en er ekki tæmandi. Yfirlit yfir lög, reglugerðir og aðrar reglur opinberra aðila sem gilda um starfsemi lífeyrissjóða er m.a. að finna á vef Fjármálaeftirlits Seðlabanka Íslands, www.sedlabanki.is/fjarmalaeftirlit.

Lög frá Alþingi

- Lög nr. 129/1997 um skyldutryggingu lífeyrisréttinda og starfsemi lífeyrissjóða.
- Lög nr. 87/1998 um opinbert eftirlit með fjármálastarfsemi.

Reglugerðir

- Reglugerð nr. 391/1998 um skyldutryggingu lífeyrisréttinda og starfsemi lífeyrissjóða.
- Reglugerð nr. 698/1998 um ráðstöfun iðgjalds til lífeyrissparnaðar og viðbótartryggingaverndar.
- Reglugerð nr. 916/2009 um fjárfestingarstefnu og úttekt á ávöxtun lífeyrissjóða og vörsluaðila lífeyrissparnaðar.
- Reglugerð nr. 590/2017 um eftirlitskerfi með áhættu lífeyrissjóða.
- Reglugerð nr. 745/2019 um áreiðanleikakönnun vegna aðgerða gegn peningaþvætti og fjármögnun hryðjuverka.
- Reglugerð nr. 545/2019 um áhættumat vegna peningaþvættis og fjármögnunar hryðjuverka.
- Reglugerð nr. 270/2017 um fasteignalán til neytenda.
- Reglugerð nr. 1420/2020 um einstaklinga í áhættuhópi vegna stjórnmalalegra tengsla með tilliti til aðgerða gegn peningaþvætti og fjármögnun hryðjuverka.

Reglur og leiðbeiningar FME

- Reglur nr. 335/2015 um ársreikninga lífeyrissjóða.
- Reglur nr. 180/2013 um framkvæmd hæfismats framkvæmdastjóra og stjórnarmanna lífeyrissjóða.
- Reglur nr. 577/2012 um endurskoðunardeildir og sjálfstætt starfandi eftirlitsaðila.
- Leiðbeinandi tilmæli nr. 4/2015 um um samskipti Fjármálaeftirlitsins og ytri endurskoðenda eftirlitsskyldra aðila sem jafnframt eru einingar tengdar almannahagsmunum.
- Leiðbeinandi tilmæli nr. 3/2010 um mat á hæfi lykilstarfsmanna.
- Leiðbeinandi tilmæli nr. 1/2019 vegna áhættu við rekstur upplýsingakerfa eftirlitsskyldra aðila.
- Leiðbeinandi tilmæli nr. 6/2014 um útvistun hjá eftirlitsskyldum aðilum.

Innri reglur

- Samþykktir lífeyrissjóðs bankamanna.
- Samskipta- og siðareglur, frá desember 2011.
- Starfsreglur stjórnar og framkvæmastjóra frá apríl 2021.
- Starfsreglur endurskoðunarnefndar frá apríl 2021.
- Verklagsreglur um viðskipti stjórnarmanna og starfsmanna frá apríl 2021.
- Verklagsreglur um hæfi lykilstarfsmanna frá júní 2011.
- Útlánareglur Lífeyrissjóðs bankamanna frá janúar 2018.
- Reglur um fjárfestingar frá október 2020.

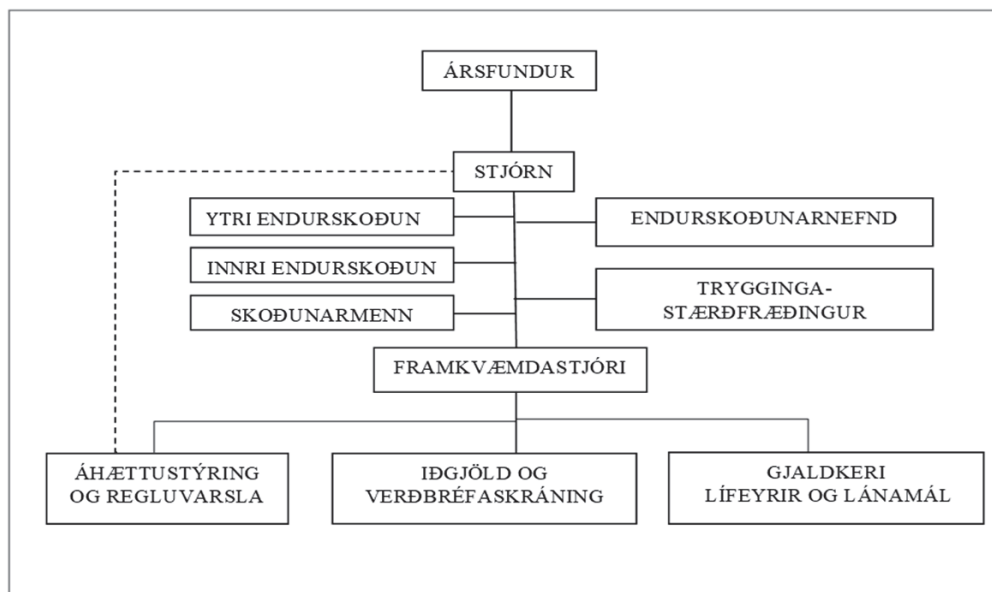
Stjórnarháttayfirlýsing Lífeyrissjóðs bankamanna

Stjórn og stjórnskipulag

Stjórn Lífeyrissjóðs bankamanna ber ábyrgð á starfsemi hans og skal sjá til þess að skipulag hans og starfsemi sé jafnan í samræmi við ákvæði laga, reglugerða og samþykktu sjóðsins. Stjórn sjóðsins hélt ellefu bókaða fundi á árinu. Stjórnin er skipuð sex aðilum þar sem þrír eru kosnir beint af sjóðfélögum á ársfundi og þrír tilnefndir af aðildarfyrirtækjum. Nánari upplýsingar um stjórnarmenn má finna í viðauka. Næst verður kosið til stjórnar á ársfundi 2022 og í framhaldinu munu aðildarfyrirtækin tilnefna sína fulltrúa.

Stjórn hefur sett sér ítarlegar starfsreglur auk starfsreglna framkvæmdastjóra sem mynda ramma um starfsemi stjórnar og upplýsingagjöf til hennar. Stjórnin fær reglulega upplýsingar frá framkvæmdastjóra um rekstur og efnahag sjóðsins og öll viðskipti hans.

Neðangreint skipurit lýsir skipulagi Lífeyrissjóðs bankamanna.



Stjórn sjóðsins ræður framkvæmdastjóra, ákveður laun hans og önnur starfskjör, gengur frá starfslýsingu hans, setur honum erindisbréf og veitir honum lausn frá störfum. Gerður er skriflegur ráðningarsamningur við framkvæmdastjóra. Stjórn getur falið formanni og varaformanni stjórnar að annast samninga við framkvæmdastjóra um laun og önnur starfskjör.

Stjórn tekur ákvarðanir í öllum málum sem telja verður óvenjuleg eða mikilsháttar. Stjórn getur þó veitt framkvæmdastjóra heimild til afgreiðslu slíkra mála. Öll skjöl sem varða meiriháttar ákvarðanir, svo sem samningar er teljast óvenjulegir eða meiriháttar eða hafa greinilega verulega þýðingu fyrir starfsemi sjóðsins skulu vera undirritaðir af stjórnarformanni sjóðsins og framkvæmdastjóra.

Framkvæmdastjóri annast daglegan rekstur sjóðsins í samræmi lög og reglur við mótaða stefnu og ákvarðanir stjórnar. Framkvæmdastjóri annast fjárfestingar sjóðsins í samræmi við fjárfestingarheimildir í reglum sjóðsins um fjárfestingar. Ráðstafanir sem eru óvenjulegar eða mikilsháttar getur framkvæmdastjóri aðeins gert samkvæmt heimild frá stjórn sjóðsins. Framkvæmdastjóri sjóðsins er Tryggvi Tryggvason.

Stjórn lífeyrissjóðsins hefur sett samskipta- og siðareglur fyrir stjórn og starfsmenn sem ætlað er að undirstrika ákveðin grunngildi í starfsháttum stjórnar og starfsmanna sjóðsins og miða að því að draga úr hættu á hagsmunaárekstrum og stuðla að góðum og heiðarlegum starfsháttum.

Stjórnarháttayfirlýsing Lífeyrissjóðs bankamanna

Ársfundur

Stjórn sjóðsins skal skv. samþykktum efna til ársfundar eigi síðar en í aprílmánuði ár hvert. Rétt til setu á ársfundi hafa allir sjóðfélagar og hafa þeir tillögurétt og jafnan atkvæðisrétt. Á ársfundi skal m.a. gerð grein fyrir skýrslu stjórnar, ársreikningum, tryggingafræðilegum úttektum, fjárfestingarstefnu og fyrirbyggjandi tillögum til breytinga á samþykktum sjóðsins. Þá eru þrjú stjórnarmenn af sex kjörnir beint af sjóðfélögum á ársfundi til tveggja ára. Nánari upplýsingar um ársfundi má finna í samþykktum sjóðsins á heimasíðu hans www.lifbank.is.

Endurskoðun, endurskoðunarnefnd og skoðunarmenn

Reikningar sjóðsins eru endurskoðaðir og áritaðir af löggiltum endurskoðanda. Innri endurskoðun sjóðsins er í höndum sjálfstætt starfandi endurskoðanda. Endurskoðun sjóðsins og innri endurskoðun eru í höndum aðskilinna endurskoðunarfyrtækja sem í dag eru Deloitte, sem sinnir ytri endurskoðun, og KPMG sem sinnir innri endurskoðun.

Endurskoðunarnefnd er undirnefnd stjórnar sem starfar skv. ákvæðum laga um ársreikninga en samkvæmt þeim skulu einingar tengdar almannahagsmunum starfrækja endurskoðunarnefnd. Stjórn skipar annað hvert ár þrjú einstaklinga í nefndina sem er skipuð tveimur stjórnarmönnum og einum aðila óháðum stjórn. Nefndina skipa í árslok 2021 stjórnarmennirnir Sigurjón Gunnarsson og Sunna Ósk Friðbertsdóttir og Árni Tómasson löggiltur endurskoðandi sem veitir henni formennsku. Endurskoðunarnefnd hefur sett sér starfsreglur og er hlutverk hennar m.a. eftirfarandi:

1. Eftirlit með vinnuferli við gerð reikningsskila.
2. Eftirlit með fyrirkomulagi og virkni innra eftirlits einingarinnar, innri endurskoðun, ef við á, og áhættustýringu.
3. Eftirlit með endurskoðun ársreiknings.
4. Mat á óhæði endurskoðanda eða endurskoðunarfyrtækis og eftirlit með öðrum störfum endurskoðanda eða endurskoðunarfyrtækis.

Endurskoðunarnefnd hélt 4 bókaða fundi á árinu og gerði grein fyrir störfum sínum í sérstakri skýrslu til stjórnar lífeyrissjóðsins.

Auk þess eru hjá sjóðnum tveir skoðunarmenn og eru þeir kosnir á ársfundi sjóðsins. Þeir koma mánaðarlega til sjóðsins og gera ítarlegar kannanir á ýmsum starfspáttum sjóðsins. Nær sú könnun yfir iðgjaldagreiðslur til sjóðsins, lífeyrisúrskurði, fjárfestingar, kostnaðarreikninga og bankareikninga sjóðsins. Skoðunarmenn skila árlegri skýrslu til stjórnar sjóðsins á fyrsta ársfjórðungi hvers árs.

Tryggingastærðfræðingur

Tryggingafræðileg athugun er framkvæmd árlega í samræmi við 39. gr. laga nr. 129/1997 og reglugerð 391/1998. Athuginin er framkvæmd af löggiltum tryggingastærðfræðingi samkvæmt samningi við sjóðinn. Með athugininni er lagt mat á áfallnar skuldbindingar sjóðsins og væntar framtíðarskuldbindingar annars vegar og núverandi eignasafn og vænt iðgjöld og ávöxtun hins vegar.

Áhættustýring og innra eftirlit

Stjórn hefur mótað áhættustefnu og áhættustýringarstefnu í samræmi við reglugerð 590/2017 um eftirlitskerfi með áhættu lífeyrissjóða og er hún aðgengileg á heimasíðu hans. Markmið stefnunnar er að auka öryggi í rekstri með því að greina og stýra áhættu ásamt því að stuðla að því að lögum, reglum og samþykktum sjóðsins sé fylgt. Áhættustefnan og áhættustýringarstefnan ná yfir starfsemi Lífeyrissjóðs bankamanna bæði hvað varðar fjárhagslega áhættu og rekstraráhættu. Þar er fjallað um einstaka áhættuþætti í rekstri lífeyrissjóðsins s.s. markaðsáhættu, gjaldmiðlaáhættu, mótaðilaáhættu, lífeyristryggingaráhættu, lausafjáraáhættu og rekstraráhættu.

Áhættuvilji og áhættuþol sjóðsins hvað varðar alla mikilvæga áhættuþætti er skilgreint í fjárfestingastefnum sjóðsins, sem eru hluti af áhættustefnu hans. Áhættuvilji er varðar fjárhagslega áhættu, mótaðilaáhættu og lausafjáraáhættu birtist í viðmiðum um samsetningu eignasafns en af samsetningu þess ráðast áhættueiginleikar þess, þ.m.t. flökt, fjárhæð í húfi (VaR) og tapslíkur vegna viðskipta og mótaðila. Áhættuþol stjórnar er varðar fjárhagslega áhættu, mótaðilaáhættu og lausafjáraáhættu birtist í þeim vikmörkum og skorðum sem stjórn setur einstökum áhættuþáttum og ráða því m.a. hversu mikið eignastýring getur vikið frá viðmiðum stjórnar um eignasamsetningu.

Stjórnarháttayfirlýsing Lífeyrissjóðs bankamanna

Áhættustýring og innra eftirlit, frh.:

Mat á áhættu eignasafns er byggt á mati á áhættu einstakra eignaflokka og fylgni þar á milli, þar sem einnig er tekið tillit til ytri áhættuþátta í hagkerfinu þ.m.t. varðandi verðbólgu og gengi. Við mat á einstökum fjárfestingum er áhætta fjárfestingarinnar metin með hliðsjón af þeim eignaflokki sem hún tilheyrir, m.a. hvað varðar gæði, öryggi, lausafjárstöðu og arðsemi. Við mat á hlutabréfum er m.a. horft til sjóðstreymis, fjárhagslegrar stöðu, rekstrarafkomu og viðeigandi kennitalna eftir því sem við á hverju sinni m.t.t. eðli starfsemi og rekstrarumhverfis. Við mat á skuldabréfum er lagt mat á skilmála hvers bréfs fyrir sig m.a. tryggingaveð, fjárhagslega stöðu útgefanda, greiðslugetu, lánsþæfismat, rekstrarafkomu eftir því sem við á hverju sinni m.t.t. eðlis starfsemi og rekstrarumhverfis. Þá hefur sjóðurinn sett mörk um heildaráhættu á hvern útgefanda.

Ársfjórðungslega er lögð fyrir stjórn áhættuskýrsla sem gerir stjórn kleift að hafa yfirsýn yfir áhættu sjóðsins og bregðast við ef ástæða er til. Þá er a.m.k. árlega framkvæmt eigið áhættumat þar sem farið er yfir áhersluatriði á sviði áhættueftirlits og áhættustýringar og er það kynnt fyrir stjórn og sent Fjármálaeftirliti Seðlabankans.

Áhættustjóri sjóðsins er Halldór Emil Sigtryggsson og ber hann ábyrgð á áhættueftirliti og áhættugreiningu í samræmi við ákvæði áhættustefnu. Hann heyrir undir framkvæmdastjóra en hefur þó beinan aðgang að stjórn telji hann þess þörf og leggur milliliðalaust fram skýrslur til stjórnar. Þá sinnir áhættustjóri jafnframt regluvörslu í samræmi við verklagsreglur um viðskipti stjórnarmanna og starfsmanna.

Innra eftirlit sjóðsins mótast af stjórn sjóðsins, stjórnendum og starfsmönnum. Tilgangur þess er að veita hæfilega vissu um að sjóðurinn nái markmiðum sínum. Uppbygging innra eftirlits hjá sjóðnum tekur mið af COSO skilgreiningu á innra eftirliti sem tekur til eftirfarandi fimm megin þátta; eftirlitsumhverfis, áhættustýringar, eftirlitsaðgerða, upplýsinga og samskipta og stjórnendaftirlits.

Skoðunarmenn sjóðsins og innri endurskoðendur hafa skilað af sér skýrslum vegna ársins 2021. Er það mat skoðunarmanna að fagleg vinnubrögð hjá sjóðnum séu í góðu lagi og að leitast sé við að fylgja lögum, reglugerðum og öðrum fyrirmælum, en álit innri endurskoðenda gefur til kynna að innra eftirlit sjóðsins sé með ágætum.

Líkt og aðrir íslenskir lífeyrissjóðir fellur Lífeyrissjóður bankamanna undir lög um varnir gegn peningabætti og fjármögnun hryðjuverka og lýtur sjóðurinn eftirliti Fjármálaeftirlitsins. Felur það m.a. í sér að sjóðurinn kannar með kerfisbundnum hætti hvort tilteknir aðilar, ríki eða samtök hafi átt í viðskiptum við sjóðinn.

Ófjárhagsleg upplýsingagjöf

Samkvæmt 66. gr. d. í lögum um ársreikninga nr. 3/2006 skal sjóðurinn láta fylgja í yfirliti með skýrslu stjórnar upplýsingar sem nauðsynlegar eru til að leggja mat á þróun, umfang, stöðu og áhrif sjóðsins í tengslum við umhverfis-, félags- og starfsmannamál. Jafnframt skal gera grein fyrir stefnu sjóðsins í mannréttindamálum og hvernig sjóðurinn spornar við spillingar- og mútumálum.

Samskipta- og siðareglur

Sjóðurinn hefur sett sér samskipta- og siðareglur fyrir stjórn og starfsmenn sem miða að því að koma í veg fyrir hagsmunaaðrekstra. Stjórn og starfsmenn sjóðsins gera sér ljósa grein fyrir þeirri ábyrgð sem fylgir störfum þeirra við varðveislu og ávöxtun fjármuna í eigu sjóðfélaga og leggja áherslu á að fylgja lögum, reglum og góðu viðskiptasiðferði í fjárfestingum sjóðsins.

Stjórn og starfsmenn skulu leggja rækt við starf sitt og stunda það af kostgæfni. Öll störf og aðrar athafnir skulu miða að því að vera sjóðnum, sjóðfélögum og öðrum sem sjóðurinn veitir þjónustu, til framdráttar. Stjórn og starfsmenn skulu ávallt gæta þess utan vinnutíma að aðhafast ekkert það sem dregið getur í efa hæfni þeirra til að sinna störfum fyrir sjóðinn eða skaða ímynd hans. Forðast ber hvers konar hagsmunaaðrekstra milli starfa þeirra og annarra athafna eða tengsla utanaðkomandi aðila. Stjórn eða starfsmenn mega ekki taka þátt í meðferð mála sem varða sjóðinn og þá persónulega. Skýlt er stjórnarmanni eða starfsmanni að upplýsa um slík atvik.

Sjóðurinn leggur áherslu á mikilvægi þess að eiga góð samskipti við þá aðila sem hann á samskipti við, hvort sem um er að ræða iðgjaldagreiðendur, sjóðfélaga, þjónustuaðila á fjármálamarkaði eða útgefendur verðbréfa. Sjóðurinn leggur áherslu á að ávöxtun fjármuna sjóðsins taki mið af þeim kjörum sem best bjóðast á hverjum tíma, m.a. næst það með góðum samskiptum við aðila á verðbréfamarkaði. Þau samskipti þurfa að vera í samræmi við almennar grunnreglur er tryggja gott viðskiptasiðferði og hagsmuni sjóðfélaga. Lögð er áhersla á að allar kynningar sem tekið er þátt í og önnur samskipti séu hlutlægar, nákvæmar, sannar og í samræmi við lög og almennt siðferði.

Stjórnarháttayfirlýsing Lífeyrissjóðs bankamanna

Samskipta- og siðareglur, frh.:

Stjórn og starfsmönnum er óheimilt að þiggja gjafir, boð eða önnur fríðindi af þjónustuaðilum sjóðsins. Með þjónustuaðilum er átt við alla aðila sem með einhverjum hætti eru í samskiptum eða viðskiptum við sjóðinn. Undanþegnar eru jólagjafir og aðrar tækifærisgjafir sem eru að fjárhagslegu verðmæti innan marka sem teljast algeng í slíkum tilvikum, eða þegar um er að ræða persónuleg tengsl sem ekki verða rakin til viðskipta við sjóðinn. Einnig boð á menningar- eða íþróttaviðburði á starfssvæði sjóðsins, enda gætt hófs í umgjörð og viðurgjörningi. Ennfremur er heimilt að þiggja viðeigandi viðurgjörning í tengslum við samskipti við þjónustuaðila.

Auk þess hefur sjóðurinn sett sér verklagsreglur um viðskipti stjórnarmanna og starfsmanna með fjármálagerninga sem jafnframt er ætlað að koma í veg fyrir hagsmunaaðrekstra í starfsemi lífeyrissjóðsins og draga úr hættu á að þeir sem þær taka til tengist einstökum úrlausnarefnum með þeim hætti að fyrirfram megi draga í efa óhlutdrægni þeirra.

Samfélagsleg ábyrgð og ábyrgar fjárfestingar

Stjórn lífeyrissjóðsins hefur sett sér stefnu um ábyrgar fjárfestingar og er hún aðgengileg á heimasíðu hans. Í stefnunni koma fram viðmið sem gera lífeyrissjóðnum kleift að samþætta samfélagslega ábyrgð við fjárfestingarákvarðanir hans eftir því sem kostur er og styðja þannig við greiningu, samanburð og mat á fjárfestingakostum. Er í því sambandi horft til umhverfismála, mannréttinda, samfélagsmála og stjórnarháttanna og tillit tekið til þessara þátta eftir því sem fært er og að því marki sem rúmast innan fyrrgreinds höfuðmarkmiðs sjóðsins um hámarksréttinda sjóðfélaga. Það er mat stjórnar Lífeyrissjóðs bankamanna að samþætting samfélagslegrar ábyrgðar við fjárfestingarákvarðanir leiði jafnan til betri ákvörðunartöku og samrýmist því vel höfuðmarkmiði sjóðsins.

Á árinu gerðist Lífeyrissjóður bankamanna aðili að samtökunum IcelandSIF sem hafa þann tilgang að efla þekkingu fjárfesta á aðferðafræði sjálfbærra og ábyrgra fjárfestinga og auka umræður um ábyrgar og sjálfbærar fjárfestingar. Samtökunum er ætlað að vera óháður vettvangur fyrir umræðu og fræðslu um ábyrgar og sjálfbærar fjárfestingar.

Lífeyrissjóður bankamanna skrifaði, ásamt 12 öðrum íslenskum lífeyrissjóðum, undir viljayfirlýsingu gagnvart alþjóðlegu samtökunum Climate Investment Coalition (CIC) um stórauðnar fjárfestingar í verkefnum sem tengjast hreinni orku og umhverfisvænum lausnum fram til ársins 2030. Með yfirlýsingunni sem var formlega kynnt á lofslagsráðstefnu Sameinuðu þjóðanna í Glasgow, bætast lífeyrissjóðirnir 13 í hóp fjölda norræna og breskra lífeyrissjóða sem gefið hafa út sambærilegar yfirlýsingar. Einkum verður horft til sjálfbærrar orkuframleiðslu og tengdra verkefna s.s. aukinnar notkunar hreinnar orku í samgöngum og atvinnustarfsemi.

Með þátttöku í CIC vill Lífeyrissjóður bankamanna styðja við markmið um að draga úr losun gróðurhúsalofttegunda á heimsvísu og er þátttakan liður í stefnu sjóðsins um ábyrgar og sjálfbærar fjárfestingar. Grænar fjárfestingar nema nú þegar um 4,7 milljörðum króna eða um 4,8% af eignasöfnum sjóðsins. Gert er ráð fyrir því að grænar fjárfestingar sjóðsins aukist um rúma 10 milljarða króna á tímabilinu og stefnt að því að hlutfall grænna fjárfestinga nái a.m.k. 10% af eignum árið 2030.

Lífeyrissjóður bankamanna er með til skoðunar að stíga frekari skref í þessum efnum m.a. með aðild að UN PRI.

Starfsmannamál og samsetning stjórnar

Sökum fámennis hefur sjóðurinn ekki sett sér stefnu varðandi fjölbreytileika og ekki hefur ekki verið ráðist í formlega jafnlaunavottun. Lögð áhersla á jafnrétti og jafnræði og eru kynjahlutföll jöfn bæði innan stjórnar stjórn og meðal starfsfólks. Var 2. grein samþykkt sjóðsins breytt árið 2020 til að tryggja kynjahlutföll við heildarskipan stjórnar. Stjórnarmenn hafa fjölbreytta reyngu m.a. af fjármálamarkaði og hafa fjórir af sex stjórnarmönnum lokið prófi í verðbréfavíðskiptum.

Starfsmenn sjóðsins í fullu starfi eru fjórir og hefur starfsmannavelta verið mjög lítil og engin breyting orðið á starfsmannahaldi síðan 2015.

| | | |
|-----------------------------|--|----------------|
| Halldór Emil Sigtryggsson | Áhættustjóri | Hóf störf 2014 |
| Hulda Björk Guðmundsdóttir | Iðgjöld og verðbréfasráning | Hóf störf 2009 |
| Margrét Björk Jóhannsdóttir | Gjaldkeri, lífeyrismál og fasteignalán | Hóf störf 2014 |
| Tryggvi Tryggvason | Framkvæmdastjóri | Hóf störf 2015 |

Áhersla er lögð á að skapa heilbriggt, öruggt og hvetjandi vinnuumhverfi þar sem ekki er liðið einelti, ofbeldi eða áreitni af nokkrum toga. Sjóðurinn hyggst setja sér starfsmannastefnu þar sem áður nefnd atriði eru áréttuð.

Stjórnarháttayfirlýsing Lífeyrissjóðs bankamanna

Starfsmannamál og samsetning stjórnar, frh.:

Stjórn sjóðsins var þannig skipuð í lok ársins 2021:

| | | | | |
|---------------------------|---------------|--------|--|---|
| Ari Skúlason | formaður | 66 ára | Hagfræðingur, starfsmaður Landsbankans | Kjörin á ársfundi sem fulltrúi sjóðfélaga |
| Ingólfur Guðmundsson | varaformaður | 65 ára | Viðskiptafræðingur, framkvæmdastjóri CRI | Kjörin á ársfundi sem fulltrúi sjóðfélaga |
| Helga Jónsdóttir | stjórnarmaður | 64 ára | Bankamaður, starfsmaður Landsbankans | Kjörin á ársfundi sem fulltrúi sjóðfélaga |
| Sigurjón Gunnarsson | stjórnarmaður | 68 ára | F.v. bankamaður á eftirlaunum | Tilnefndur af bankaráði Landsbankans h.f. |
| Ástríður Gísladóttir | stjórnarmaður | 50 ára | Lögfræðingur, Lögmaður hjá Íslögum | Tilnefnd af bankaráði Seðlabanka Íslands |
| Sunna Ósk Friðbertsdóttir | stjórnarmaður | 36 ára | Lögfræðingur og starfsmaður Landsbankans | Tilnefnd af aðildarfyrirtækjum sameiginlega |

Persónuvernd

Stjórn sjóðsins hefur sett stefnu um meðferð persónuupplýsinga, sem finna má á heimasíðu sjóðsins www.lifbank.is, og byggir á lögum 90/2018 um persónuvernd og vinnslu persónuupplýsinga. Þar kemur fram að sjóðurinn leggur áherslu á að meðhöndla persónuupplýsingar af ábyrgð og varkárni með trúnað og öryggi að leiðarljósi. Lífeyrissjóðurinn safnar aðeins þeim gögnum sem nauðsynleg eru í starfsemi sjóðsins og afhendir ekki viðkvæmar persónuupplýsingar til þriðja aðila nema að fengnu samþykki eða skylda til þess leiði af lögum. Sjóðfélagar geta óskað eftir aðgangi að eigin persónuupplýsingum sem sjóðurinn vistar um þá og verður sjóðurinn við slíkum beiðnum svo fremi lög og reglugerðir eða réttindi annarra standi ekki í vegi fyrir því. Persónuverndarfulltrúi sjóðsins er Margrét Björk Jóhannsdóttir og hefur hún umsjón með eftirfylgni persónuverndarstefnu og tekur við beiðnum einstaklinga um aðgang að gögnum.

Staðfest á fundi stjórnar 24. mars 2022

ÁRITUN ÓHÁÐRA ENDURSKOÐENDA

Til stjórnar og sjóðfélaga Lífeyrissjóðs bankamanna

Álit

Við höfum endurskoðað meðfylgjandi ársreikning Lífeyrissjóðs bankamanna fyrir árið 2021. Ársreikningurinn skiptist í tvo hluta, Hlutfallsdeild og Aldursdeild. Hefur hvor hluti að geyma yfirlit um breytingu á hreinni eign til greiðslu lífeyris, efnahagsreikning, yfirlit um sjóðstreymi, yfirlit um tryggingafræðilega stöðu og skýringar.

Það er álit okkar að ársreikningurinn gefi glögga mynd af breytingu á hreinni eign til greiðslu lífeyris á árinu 2021, efnahag hans 31. desember 2021 og breytingu á handbæru fé á árinu 2021, í samræmi við lög um ársreikninga og reglur um ársreikninga lífeyrissjóða.

Það er álit okkar að áritun okkar á ársreikningi Lífeyrissjóðs bankamanna sé í samræmi við þær upplýsingar sem koma fram í endurskoðunarskýrslu okkar til endurskoðunarnefndar Lífeyrissjóðs bankamanna í samræmi við 11. gr. reglugerðar Evrópuþingsins og ráðsins nr. 537/2014.

Grundvöllur fyrir álit

Endurskoðað var í samræmi við alþjóðlega endurskoðunarstaðla. Ábyrgð okkar samkvæmt þeim stöðlum er nánar lýst í kaflanum um ábyrgð endurskoðanda hér að neðan. Við erum óháð Lífeyrissjóði bankamanna í samræmi við alþjóðlegar siðareglur fyrir endurskoðendur sem og aðrar siðareglur sem eru viðeigandi við endurskoðun á Íslandi, og höfum við uppfyllt ákvæði þeirra reglna. Þar með talið, í samræmi við okkar bestu þekkingu, höfum við ekki veitt Lífeyrissjóði bankamanna óheimilaða þjónustu sem um getur í 1. mgr. 5. gr. reglugerðar Evrópuþingsins og ráðsins nr. 537/2014. Við teljum að við endurskoðunina höfum við aflað nægilegra og viðeigandi gagna til að byggja álit okkar á.

Megináherslur við endurskoðunina

Megináherslur við endurskoðunina eru þau atriði, sem að okkar faglega mati, hafa mesta þýðingu fyrir endurskoðun okkar á ársreikningi sjóðsins árið 2021. Þessi atriði voru yfirfarin við endurskoðun á ársreikningnum og höfð til hliðsjónar við ákvörðun á viðeigandi álit á honum. Í áritun okkar látum við ekki í ljós sérstakt álit á hverju þeirra fyrir sig.

| Megináherslur við endurskoðun | Hvernig við endurskoðuðum megináherslur |
|--|--|
| Óskráð verðbréf | |
| Hlutfallsdeild Vísad er í skýringu nr. 2 á bls. 19 um grundvöll reikningsskila, skýringu nr. 9 á bls. 24 fyrir eignarhluti í félögum og sjóðum og skýringu nr. 10 um skuldabréf á bls. 25. Eignarhlutir í félögum og sjóðum eru 3.836 mkr. í árslok 2021 eða 9,5% af heildareignum sjóðsins. Skuldabréf eru 35.391 mkr. í árslok 2021 eða 87,8% af heildareignum sjóðsins. | Við endurskoðun á óskráðum verðbréfum höfum við farið yfir það innra eftirlit sem er til staðar hjá sjóðnum við skráningu og mat verðbréfa. Við prófuðum viðeigandi eftirlitsþætti í fjárfestingaferli sjóðsins. Við lögðum mat á aðferðafræðina og þær forsendur sem stjórnendur leggja til grundvallar á virðismati óskráðra verðbréfa og hvort aðferðin breyttist milli ára. Upplýsingarnar voru raktar til undirliggjandi gagna og útreikningar voru yfirfarnir. |
| Aldursdeild Vísad er í skýringu nr. 2 á bls. 38 um grundvöll reikningsskila, skýringu nr. 10 á bls. 43 fyrir eignarhluti í félögum og sjóðum og skýringu nr. 11 um skuldabréf á bls. 45. Eignarhlutir í félögum og sjóðum eru 30.903 mkr. í árslok 2021 eða 50,2% af heildareignum sjóðsins. Skuldabréf eru 28.850 mkr. í árslok 2021 eða 46,8% af heildareignum sjóðsins. Á meðal ofangreindra fjárfestinga eru óskráð hlutabréf, hlutdeildarskírteini, framtakssjóðir og óskráð skuldabréf. Verðmæti þessara fjárfestinga er háð mati stjórnenda. Eignarhlutir í félögum og sjóðum eru færðar á gangvirði og er notast við ákveðna þrepaskiptingu gangvirðis við verðmat á þeim eignum. Verðmat á stigi 1 byggir á skráðu verði á virkum markaði, stig 2 byggir á verðlagningu á markaði fyrir samskonar eða sambærilegar eignir, beint eða óbeint, og stig 3 byggir á öðrum upplýsingum en markaðsupplýsingum, þ.e. almennt viðurkenndum matsaðferðum við virði óskráðra eigna og byggir á mati stjórnenda. | Með úrtaksprófunum höfum við staðfest tilvist óskráðra bréfa og eignarhald sjóðsins á verðbréfunum. Einnig höfum við yfirfarið mat stjórnenda og þær forsendur sem notaðar eru við mat á óskráðum verðbréfum Við höfum farið yfir mat stjórnenda á niðurfærsluþörf óskráðra bréfa, þeim forsendum sem lágu til grundvallar og hvort niðurfærslan væri nægjanleg og viðeigandi. Við höfum farið yfir hvort skýringar verðbréfa séu í samræmi við lög um ársreikninga og reglur um ársreikninga lífeyrissjóða. |

ÁRITUN ÓHÁÐRA ENDURSKOÐENDA

Megináherslur við endurskoðunina, frh.:

| | |
|--|--|
| <p>Skuldabréf eru færð annað hvort á gangvirði eða á afskrifuðu kostnaðarverði. Við mat á gangvirði skuldabréfa er notast við sömu þrepaskiptingu og í eignarhlutum í félögum og sjóðum. Afskrifað kostnaðarverð miðar við ávöxtunarkröfu við kaup.</p> <p>Þar sem um er að ræða verulegan matskenndan lið teljum tilvist og virði óskráðra verðbréfa vera megináherslu við endurskoðun okkar.</p> | |
|--|--|

Tryggingafræðileg staða

| | |
|---|---|
| <p>Hlutfallsdeild Vísað er í yfirlit um tryggingafræðilega stöðu á bls. 18 og skýringu nr. 16 á bls. 27 um lífeyrisskuldbindingar.</p> <p>Tryggingafræðileg staða í árslok er neikvæð um 4,6% og eru eignir sjóðsins 1.901,7 millj. kr. lægri en heildarskuldbinding í árslok.</p> <p>Aldursdeild Vísað er í yfirlit um tryggingafræðilega stöðu á bls. 37 og skýringu nr. 17 á bls. 47 um lífeyrisskuldbindingar.</p> <p>Tryggingafræðileg staða í árslok er jákvæð um 1,8% og eru eignir sjóðsins 1.558,9 millj. kr. hærrí en heildarskuldbinding í árslok.</p> <p>Tryggingafræðileg staða segir til um getu sjóðsins til að standa við lífeyrisskuldbindingar sínar. Tryggingafræðileg staða sjóðsins felst í að reikna annars vegar áfallnar skuldbindingar miðað við áunninn rétt sjóðfélaga og hins vegar heildarskuldbindingar miðað við að virkir sjóðfélagar greiði áfram til sjóðsins þar til þeir hefja töku lífeyris. Útreikningurinn er framkvæmdur af óháðum tryggingarstærðfræðingi og byggir að stórum hluta á matskenndum forsendum.</p> <p>Þar sem um er að ræða verulegan matskenndan lið teljum við tryggingafræðilega stöðu vera megináherslu við endurskoðun okkar.</p> | <p>Við endurskoðun á tryggingafræðilegri stöðu höfum við farið yfir það innra eftirlit sem er til staðar hjá sjóðnum við yfirferð og mat á tryggingafræðilegri stöðu.</p> <p>Við höfum farið yfir faglega hæfni og fengið staðfestingu á óhæði tryggingastærðfræðingsins sem framkvæmdi útreikninginn á tryggingafræðilegri stöðu sjóðsins.</p> <p>Við lögðum mat á aðferðafræðina og þær forsendur sem liggja til grundvallar á útreikningi á tryggingafræðilegri stöðu og hvort aðferðin breyttist milli ára. Upplýsingarnar voru raktar til undirliggjandi gagna og greiningaraðgerðir gerðar á stöðu sjóðsins milli ára.</p> <p>Við höfum farið yfir hvort yfirlit og skýringar um tryggingafræðilega stöðu séu í samræmi við útreikning sjóðsins, lög um ársreikninga og reglur um ársreikninga lífeyrissjóða.</p> |
|---|---|

Aðrar upplýsingar

Stjórnendur bera ábyrgð á öðrum upplýsingum. Aðrar upplýsingar innifela skýrslu stjórnar og stjórnarháttayfirlýsingu.

Álit okkar á ársreikningnum nær ekki yfir aðrar upplýsingar og við ályktum hvorki um, né veitum staðfestingu á efni þeirra ef frá er talin sú staðfesting varðandi skýrslu stjórnar sem fram kemur hér að neðan.

Í tengslum við endurskoðun okkar berum við ábyrgð á að lesa framangreindar aðrar upplýsingar og skoða hvort þær séu í verulegu ósamræmi við ársreikninginn eða þekkingu okkar sem við höfum aflað við endurskoðunina eða virðast að öðru leyti innifela verulegar skekkjur. Ef við komumst að þeirri niðurstöðu, byggð á þeirri vinnu sem við höfum framkvæmt, að það séu verulegar skekkjur í öðrum upplýsingum sem við fengum fyrir áritunardag ber okkur að skýra frá því. Það er ekkert sem við þurfum að skýra frá hvað þetta varðar.

Í samræmi við ákvæði 2. mgr. 104 gr. laga nr. 3/2006 um ársreikninga staðfestum við samkvæmt okkar bestu vitund að í skýrslu stjórnar sem fylgir ársreikningi þessum eru veittar þær upplýsingar sem þar ber að veita í samræmi við lög um ársreikninga og koma ekki fram í skýringum.

Ábyrgð stjórnar og framkvæmdastjóra á ársreikningnum

Stjórn og framkvæmdastjóri eru ábyrg fyrir gerð og framsetningu ársreikningsins í samræmi við lög um ársreikninga og reglur um ársreikninga lífeyrissjóða. Stjórn og framkvæmdastjóri eru einnig ábyrg fyrir því innra eftirliti sem nauðsynlegt er varðandi gerð og framsetningu ársreikningsins, þannig að hann sé án verulegra annmarka, hvort sem er vegna sviksemi eða mistaka.

ÁRITUN ÓHÁÐRA ENDURSKOÐENDA

Ábyrgð stjórnar og framkvæmdastjóra á ársreikningnum, frh.:

Við gerð ársreikningsins eru stjórn og framkvæmdastjóri ábyrg fyrir því að meta rekstrarhæfi Lífeyrissjóðs bankamanna. Ef við á skulu stjórn og framkvæmdastjóri setja fram viðeigandi skýringar um rekstrarhæfi og hvers vegna þau ákváðu að beita forsendunni um rekstrarhæfi við gerð og framsetningu ársreikningsins, nema stjórn og framkvæmdastjóri hafi ákveðið að leysa sjóðinn upp eða hætta starfsemi, eða hafa enga aðra raunhæfa möguleika en að gera það.

Ábyrgð endurskoðanda á endurskoðun ársreikningsins

Markmið okkar er að afla nægjanlegrar vissu um að ársreikningurinn sé án verulegra annmarka, hvort sem er af völdum sviksemi eða mistaka og að gefa út áritun sem felur í sér álit okkar. Nægjanleg vissa er þó ekki trygging þess að endurskoðun framkvæmd í samræmi við alþjóðlega endurskoðunarstaðla muni uppgötva allar verulegar skekkjur séu þær til staðar. Skekkjur geta orðið vegna mistaka eða sviksemi og eru álitnar verulegar ef þær gætu haft áhrif á fjárhagslega ákvarðanatöku notenda ársreikningsins, einar og sér eða samanlagðar.

Endurskoðun okkar í samræmi við alþjóðlega endurskoðunarstaðla byggir á faglegri dómgreind og beitum við gagnrýnni hugsun við endurskoðunina. Við framkvæmum einnig eftirfarandi:

- Greinum og metum hættuna á verulegri skekkju í ársreikningnum, hvort sem er vegna mistaka eða sviksemi, hönnun og framkvæmum endurskoðunaraðgerðir til að bregðast við þeim hættum og öflum endurskoðunargagna sem eru nægjanleg og viðeigandi til að byggja álit okkar á. Hættan á að uppgötva ekki verulega skekkju vegna sviksemi er meiri en að uppgötva ekki skekkju vegna mistaka, þar sem sviksemi getur falið í sér samsæri, skjalafals, misvísandi framsetningu ársreiknings, að einhverju sé viljandi sleppt eða að farið sé framhjá innri eftirlitsaðgerðum.
- Öflum skilnings á innra eftirliti, sem snertir endurskoðunina, í þeim tilgangi að hanna viðeigandi endurskoðunaraðgerðir, en ekki í þeim tilgangi að veita álit á virkni innra eftirlits sjóðsins.
- Metum hvort reikningsskilaaðferðir sem notaðar eru og tengdar skýringar, séu viðeigandi og hvort reikningshaldsleg mat stjórnenda sé raunhæft.
- Ályktum um notkun stjórnenda á forsendunni um rekstrarhæfi og metum á grundvelli endurskoðunarinnar hvort verulegur vafi leiki á rekstrarhæfi eða hvort aðstæður séu til staðar sem gætu valdið verulegum efasemdum um rekstrarhæfi. Ef við teljum að verulegur vafi leiki á rekstrarhæfi ber okkur að vekja sérstaka athygli á viðeigandi skýringum ársreikningsins í áritun okkar. Ef slíkar skýringar eru ófullnægjandi þurfum við að víkja frá fyrirvaralausri áritun.

Niðurstaða okkar byggir á endurskoðunargögnum sem aflað er fram að dagsetningu áritunar okkar. Engu að síður geta atburðir eða aðstæður í framtíðinni valdið óvissu um rekstrarhæfi sjóðsins.

- Metum í heild sinni hvort ársreikningurinn gefi glögga mynd af undirliggjandi viðskiptum og atburðum, metur framsetningu, uppbyggingu, innihald og þar með talið skýringar við ársreikninginn með tilliti til glöggrar myndar.

Okkur ber skylda til að upplýsa stjórn og endurskoðunarnefnd meðal annars um áætlað umfang og tímasetningu endurskoðunarinnar og veruleg atriði sem komu upp í endurskoðun okkar, þar á meðal verulega annmarka á innra eftirliti sem komu fram í endurskoðuninni, ef við á.

Við höfum einnig lýst því yfir við stjórn og endurskoðunarnefnd að við höfum uppfyllt skyldur siðareglna um óhæði og höfum miðlað til þeirra upplýsingum um tengsl eða önnur atriði sem gætu mögulega haft áhrif á óhæði okkar og, þar sem viðeigandi er, hvaða varnir við höfum sett til að tryggja óhæði okkar. Deloitte ehf. hefur ekki veitt Lífeyrissjóði bankamanna neina þjónustu til viðbótar lögbundnu endurskoðuninni.

Af þeim atriðum sem við höfum upplýst stjórn og endurskoðunarnefnd um, lögðum við mat á hvaða atriði höfðu mesta þýðingu í endurskoðuninni á yfirstandandi ári og eru það megináherslur í endurskoðuninni. Við lýsum þessum atriðum í áritun okkar nema lög og reglur leyfi ekki að upplýst sé um slík atriði eða í undantekningartilfellum þegar endurskoðandinn metur að ekki skuli upplýsa um viðkomandi atriði þar sem neikvæðar afleiðingar upplýsinganna eru taldar vega þyngra en almannahagsmunir.

Við höfum verið endurskoðendur Lífeyrissjóðsins um langt skeið. Deloitte hefur verið valið sem endurskoðandi sjóðsins frá árinu 2008 þegar Lífeyrissjóðurinn var skilgreindur sem eining tengd almannahagsmunum.

Kópavogur, 28. mars 2022

Deloitte ehf.

Halldór Arason,
Endurskoðandi

Endurskoðandi
Halldór Arason



Undirritað af:
Halldór Arason
1510575949
Dags: 28.03.2022
Tími: 16:54:39
Ástæða: Samþykkt
Signet ID: 102c14f5-
224e-4d56-9b67-
0bee8e9ad9

Hlutfallsdeild

Ársreikningur

2021

Yfirlit um breytingu á hreinni eign til greiðslu lífeyris árið 2021

| | Skýr. | 2021 | 2020 |
|--|-------|-------------------|-------------------|
| Iðgjöld | | | |
| Iðgjöld sjóðfélaga | | 24.519 | 26.673 |
| Iðgjöld launagreiðenda | | 100.628 | 107.701 |
| Réttindaflutningur og endurgreiðslur | | 0 | (168) |
| | | <u>125.147</u> | <u>134.206</u> |
| Sérstök aukaframlög | 3 | <u>11.857</u> | <u>17.647</u> |
| | | <u>137.004</u> | <u>151.854</u> |
| Lífeyrir | | | |
| Heildarfjárhæð lífeyris | 4 | 2.741.197 | 2.542.119 |
| Framlag til starfsendurhæfingarsjóðs | | 828 | 890 |
| Beinn kostnaður vegna örorkulífeyris | | <u>618</u> | <u>1.127</u> |
| | | <u>2.742.643</u> | <u>2.544.135</u> |
| Hreinar fjárfestingartekjur | | | |
| Hreinar tekjur af eignarhlutum í félögum og sjóðum | 5 | 959.083 | 228.977 |
| Hreinar tekjur af skuldabréfum | 6 | 2.594.087 | 2.098.674 |
| Vaxtatekjur af bundnum bankainnstæðum | | 56.845 | 460.958 |
| Vaxtatekjur af handbæru fé | | 1.285 | 2.774 |
| Fjárfestingargjöld | 7 | <u>(12.550)</u> | <u>(11.404)</u> |
| | | <u>3.598.750</u> | <u>2.779.979</u> |
| Rekstrarkostnaður | | | |
| Skrifstofu- og stjórnunarkostnaður | 8 | 95.045 | 88.194 |
| Hlutdeild aðildarfyrirtækja í rekstrarkostnaði | 20 | <u>(49.146)</u> | <u>(46.207)</u> |
| | | <u>45.899</u> | <u>41.987</u> |
| Breyting á hreinni eign til greiðslu lífeyris | | 947.212 | 345.710 |
| Hrein eign frá fyrra ári | | <u>39.339.215</u> | <u>38.993.505</u> |
| Hrein eign til greiðslu lífeyris í árslok | | <u>40.286.427</u> | <u>39.339.215</u> |

Efnahagsreikningur 31. desember 2021

| | Skýr. | 31.12.2021 | 31.12.2020 |
|--|-------|-------------------|-------------------|
| Eignir | | | |
| Fjárfesting | | | |
| Eignarhlutir í félögum og sjóðum | 9 | 3.836.275 | 5.483.004 |
| Skuldabréf | 10 | 35.390.583 | 32.338.356 |
| Bundnar bankainnstæður | | 345.156 | 838.764 |
| | | <u>39.572.015</u> | <u>38.660.124</u> |
| Kröfur | | | |
| Kröfur á launagreiðendur | | 7.016 | 7.397 |
| Aðrar kröfur | | 29.672 | 32.725 |
| | | <u>36.687</u> | <u>40.123</u> |
| Ýmsar eignir | | | |
| Varanlegir rekstrarfjármunir | 15 | 1.263 | 1.018 |
| Handbært fé | | <u>680.157</u> | <u>660.492</u> |
| Eignir samtals | | <u>40.290.122</u> | <u>39.361.757</u> |
| Skuldir | | | |
| Viðskiptaskuldir | | | |
| Áfallinn kostnaður og fyrirframinnheimtar tekjur | | 3.433 | 3.308 |
| Aðrar skuldir | 17 | 262 | 19.234 |
| Skuldir samtals | | <u>3.695</u> | <u>22.542</u> |
| Hrein eign til greiðslu lífeyris | | <u>40.286.427</u> | <u>39.339.215</u> |
| Skuldbindingar utan efnahags | 18 | | |

Yfirlit um sjóðstreymi ársins 2021

| | 2021 | 2020 |
|--|--------------------|--------------------|
| Inngreiðslur | | |
| Iðgjöld | 137.386 | 145.182 |
| Innborgaðar vaxtatekjur af handbæru fé og kröfum | 1.285 | 2.774 |
| Aðrar inngreiðslur | 49.146 | 46.207 |
| | <u>187.817</u> | <u>194.163</u> |
| Útgreiðslur | | |
| Lífeyrir | 2.761.615 | 2.568.182 |
| Rekstrarkostnaður | 94.443 | 87.977 |
| Fjárfesting í rekstrarfjármunum | 721 | 148 |
| Aðrar útgreiðslur | 1.552 | 25.537 |
| | <u>2.858.332</u> | <u>2.681.843</u> |
| Breyting á ráðstöfunarfé til fjárfestingar | <u>(2.670.515)</u> | <u>(2.487.680)</u> |
| Fjárfestingarhreyfingar | | |
| Innborgaðar tekjur af eignarhlutum í félögum og sjóðum | 7.671 | 1.291 |
| Keyptir eignarhlutir í félögum og sjóðum | (1.623.230) | (5.197.740) |
| Seldir eignarhlutir í félögum og sjóðum | 4.213.582 | 1.408.737 |
| Afborganir höfuðstóls og vaxta skuldabréfa | 3.650.069 | 2.377.083 |
| Keypt skuldabréf | (4.228.969) | (3.795.867) |
| Seld skuldabréf | 120.604 | 458.892 |
| Endurgreidd bundin innlán | 550.453 | 7.292.540 |
| | <u>2.690.179</u> | <u>2.544.936</u> |
| | | |
| Hækkun á handbæru fé | 19.665 | 57.256 |
| Handbært fé í ársbyrjun | <u>660.492</u> | <u>603.236</u> |
| | | |
| Handbært fé í árslok | <u>680.157</u> | <u>660.492</u> |

Yfirlit um tryggingafræðilega stöðu 31. desember 2021

Fjárhæðir í milljónum króna

Tryggingafræðileg staða 2021

| Eignir | Áfallin skuldbinding | Framtíðar- skuldbinding | Heildar- skuldbinding |
|---|-------------------------|----------------------------|--------------------------|
| Hrein eign til greiðslu lífeyris..... | 40.286,4 | | 40.286,4 |
| Mismunur á bókfærðu verði og núvirði skuldabréfa..... | -1.059,1 | | -1.059,1 |
| Núvirði framtíðariðgjalda..... | | 603,0 | 603,0 |
| Eignir samtals..... | <u>39.227,3</u> | <u>603,0</u> | <u>39.830,3</u> |
| Skuldbindingar | | | |
| Ellilífeyrir..... | 34.078,4 | 786,3 | 34.864,7 |
| Örorkulífeyrir..... | 431,8 | 11,5 | 443,3 |
| Makalífeyrir..... | 4.815,4 | 49,3 | 4.864,7 |
| Barnalífeyrir..... | | 0,5 | 0,5 |
| Dánar- og makabætur..... | | 13,1 | 13,1 |
| 95 ára regla..... | 467,6 | 80,0 | 547,6 |
| Endurgreiðsla iðgjalda..... | 611,3 | | 611,3 |
| Núvirði framtíðarrekstrarkostnaðar..... | 372,6 | 14,2 | 386,8 |
| Skuldbindingar samtals..... | <u>40.777,1</u> | <u>954,9</u> | <u>41.732,0</u> |
| Eignir umfram skuldbindingar | -1.549,7 | -351,9 | -1.901,7 |
| Í hlutfalli af skuldbindingum í árslok..... | -3,8% | -36,9% | -4,6% |
| Í hlutfalli af skuldbindingum í ársbyrjun..... | -3,4% | -46,6% | -4,8% |

Tryggingafræðileg staða 2020

| Eignir | Áfallin skuldbinding | Framtíðar- skuldbinding | Heildar- skuldbinding |
|--|-------------------------|----------------------------|--------------------------|
| Hrein eign til greiðslu lífeyris..... | 39.339,2 | | 39.339,2 |
| Mismunur á bókfærðu verði og núvirði skuldabréfa..... | -795,3 | | -795,3 |
| Mismunur á bókfærðu verði og matsvirði skráðra hlutabréfa..... | -153,8 | | -153,8 |
| Núvirði framtíðarfjárfestingarkostnaðar..... | | | 0,0 |
| Núvirði framtíðarrekstrarkostnaðar..... | -351,1 | -17,9 | -369,0 |
| Núvirði framtíðariðgjalda..... | | 709,8 | 709,8 |
| Eignir samtals..... | <u>38.039,0</u> | <u>691,9</u> | <u>38.730,9</u> |
| Skuldbindingar | | | |
| Ellilífeyrir..... | 33.122,3 | 1.076,6 | 34.198,9 |
| Örorkulífeyrir..... | 484,8 | 16,1 | 500,9 |
| Makalífeyrir..... | 4.735,1 | 76,1 | 4.811,2 |
| Barnalífeyrir..... | | 0,4 | 0,4 |
| Dánar- og makabætur..... | | 14,3 | 14,3 |
| 95 ára regla..... | 497,8 | 112,1 | 609,9 |
| Endurgreiðsla iðgjalda..... | 536,3 | | 536,3 |
| Skuldbindingar samtals..... | <u>39.376,3</u> | <u>1.295,6</u> | <u>40.671,9</u> |
| Eignir umfram skuldbindingar | -1.337,3 | -603,7 | -1.941,0 |
| Í hlutfalli af skuldbindingum í árslok..... | -3,4% | -46,6% | -4,8% |
| Í hlutfalli af skuldbindingum í ársbyrjun..... | -1,9% | -45,1% | -3,4% |

Skýringar

1. Starfsemi

Lífeyrissjóður bankamanna starfar samkvæmt lögum um skyldutryggingu lífeyrisréttinda og starfsemi lífeyrissjóða nr. 129/1997 og hefur til þess fullgilt starfsleyfi. Sjóðurinn starfar í tveimur deildum, Hlutfallsdeild og Aldursdeild og skulu allir starfsmenn aðildarfyrirtækja sjóðsins, sem náð hafa 16 ára aldri, vera sjóðfélagar meðan þeir starfa hjá viðkomandi aðildarfyrirtæki. Greiddur er ellilífeyrir, örorkulífeyrir, makalífeyrir og barnalífeyrir.

Lífeyrisréttindi

Réttindi til lífeyris ráðast af starfshlutfalli og starfstíma svo og launum seinustu 5 ára. Lífeyrisgreiðslur eru verðtryggðar og fylgja vísitölu neysluverðs. Taka eftirlauna getur hafist við 65 ára aldur eða fyrr ef aldur og starfsaldur ná 95 árum. Að öðru leyti eru réttindi óháð aldri sjóðfélaga. Sjóðfélagi á rétt á örorkulífeyri ef hann verður fyrir orkutapi sem metið er 50% eða meira. Andist sjóðfélagi, eiga eftirlifandi maki og börn rétt á lífeyri úr sjóðnum. Í samþykktum sjóðsins er kveðið nánar á um ávinnslu réttinda.

Lífeyrissjóðurinn ábyrgist lífeyrisskuldbindingar sínar með eignum sínum. Árlega er gerð tryggingafræðileg úttekt á stöðu sjóðsins og getur hún haft áhrif á lífeyrisréttindi, því sjóðnum er skylt að auka eða skerða lífeyrisréttindi sjóðfélaga fari munur milli eigna og lífeyrisskuldbindinga sjóðsins fram yfir tiltekin mörk.

Lífeyrissjóðurinn veitir viðtöku iðgjaldi til greiðslu lífeyris vegna elli til æviloka, örorku eða andláts samkvæmt nánari ákvæðum laganna. Skylduaðild er að lífeyrissjóðnum og er kveðið á um iðgjald til sjóðsins í kjarasamningum SSF og viðsemjanda þess. Launamönnum SSF sem greiða til þessarar deildar sjóðsins ber að greiða 4% af grunnlaunum sínum á móti 14,4% framlagi atvinnurekenda eða samtals 18,4% sem kallast lágmarksiðgjald.

2. Reikningsskilaaðferðir

Grundvöllur reikningsskilanna

Ársreikningurinn er í samræmi við lög nr. 3/2006 um ársreikninga, lög um skyldutryggingu lífeyrisréttinda og starfsemi lífeyrissjóða og reglur Fjármálaeftirlitsins (FME) nr. 335/2015 um ársreikninga lífeyrissjóða. Ársreikningurinn er gerður eftir sömu reikningsskilaaðferðum og árið áður. Ársreikningurinn er gerður í íslenskum krónum og eru fjárhæðir birtar í þúsundum nema annað sé tekið fram.

Gjaldmiðlar og vísitölur

Eignir og skuldir sem bundnar eru vísitölu eða gengi erlendra gjaldmiðla eru færðar upp miðað við verðlag eða gengi í árslok. Viðskipti í erlendum gjaldmiðlum eru færð á gildandi gengi þess dags sem viðskiptin fara fram. Peningalegar eignir og skuldir í erlendum gjaldmiðlum eru færðar miðað við gengi í árslok. Gengi Seðlabanka Íslands greinist þannig:

| | Meðalgengi ársins | | Árslokagengi | |
|-------------------|-------------------|--------|--------------|------------|
| | 2021 | 2020 | 31.12.2021 | 31.12.2020 |
| Evra (EUR)..... | 150,19 | 154,52 | 147,6 | 156,1 |

Skráning iðgjalda

Iðgjöld eru tekjufærð þegar þau leiða til ávinnslu réttinda sjóðfélaga hjá sjóðnum. Óinnheimt iðgjöld í árslok eru eignfærð sem kröfur á launagreiðendur.

Framlag ríkisins til jöfnunar á örorkubyrði er hluti af tryggingargjaldi vegna launa og rennur til lækunar og jöfnunar á örorkubyrði á milli lífeyrissjóða.

Lífeyrir

Undir lífeyri falla lífeyrisgreiðslur sjóðsins, þ.e. ellilífeyrir, makalífeyrir, örorkulífeyrir og barnalífeyrir. Aðrar greiðslur sem falla undir lífeyri eru framlag til starfsendurhæfingarsjóðs og beinn kostnaður vegna örorkulífeyris, eða kostnaður við örorkumat.

Hreinar fjárfestingartekjur

Undir hreinar tekjur af eignarhlutum í félögum og sjóðum fellur arður af hlutabréfum, söluhagnaður og sölutap svo og óinnleystur gengismunur af hlutabréfum og sjóðum, bæði vegna breytinga á gangvirði bréfanna og gengi gjaldmiðla.

Undir hreinar tekjur af skuldabréfum falla vaxtatekjur, verðbætur og lántökuþóknar af skuldabréfum, hagnaður og tap af sölu skuldabréfa, breytingar á gangvirði til hækkunar og lækunar og hliðstæðar tekjur og gjöld. Hér er einnig færð varúðarniðurfærsla skuldabréfa vegna tapshættu sem er fyrir hendi á reikningsskiladegi.

Undir fjárfestingargjöld falla öll fjárfestingargjöld og allar þóknar fjármálfyrirtækja og sjóða um sameiginlega fjárfestingu vegna umsýslu og stjórnnunar á fjárfestingum lífeyrissjóðs. Undir þennan lið falla einnig þau fjárfestingargjöld sem ekki falla undir liði 3.1 - 3.5 í reglum um ársreikninga lífeyrissjóða 335/2015.

Skýringar

2. Reikningsskilaaðferðir (framhald)

Rekstrarkostnaður

Undir þennan lið fellur allur kostnaður vegna reksturs sjóðsins. Kostnaðurinn er færður til gjalda þegar hann fellur til.

Fjárfesting

Fjárfesting sjóðsins skiptist í eignarhluta í félögum og sjóðum, skuldabréf og bundnar bankainnstæður. Skilgreiningar á framangreindri flokkun ásamt matsaðferðum sem beitt er við hvern lið fjárfestingar eru eftirfarandi:

Eignarhlutar í félögum og sjóðum eru framseljanleg verðbréf svo sem hlutabréf, hlutdeildarskírteini og önnur slík verðbréf. Eignarhlutar í félögum og sjóðum eru eignfærð á gangvirði.

Skuldabréf eru framseljanleg skuldabréf og önnur skuldabréf sem gefin eru út af lánastofnunum, opinberum aðilum eða öðrum félögum. Hér er átt við bréf sem t.d. eru bundin við vísitölu eða gengi gjaldmiðla hvort sem vextir eru fastir eða hafa tiltekna vaxtavíðmiðun. Skuldabréf eru færð á gangvirði í árslok nema ef um er að ræða skuldabréf sem fyrirhugað er að halda til gjalddaga og útlán til sjóðfélaga, slík skuldabréf eru færð á upphaflegri kaupkröfu í efnahagsreikningi.

Bundnar bankainnstæður eru innlán í bönkum og sparisjóðum sem bundin eru til lengri tíma en þriggja mánaða.

Matsaðferðir fjárfestingar

Fjármálagerningar, aðrir en útlán til sjóðfélaga og skuldabréf sem haldið er til gjalddaga, eru metnir á gangvirði í samræmi við settar reikningsskilareglur. Útlán til sjóðfélaga og skuldabréf sem sjóðurinn tilgreinir að verði haldið til gjalddaga eru færð á afskrifuðu kostnaðarverði miðað við upphaflega ávöxtunarkröfu.

Gangvirði fjármálagerna sem skráðir eru á skipulegum verðbréfamarkaði er markaðsverð í lok tímabils, en gangvirði annarra fjárfestingar í þessum flokki byggist á verðmatsaðferðum sem lýst er í skýringu nr. 13. Í þeirri skýringu eru jafnframt upplýsingar um stigskiptingu gangvirðis samkvæmt verðmatsaðferðum.

Við mat á útlánnum og skuldabréfum sem færð eru á afskrifuðu kostnaðarverði er tekið tillit til þeirrar tapsáhættu sem kann að vera fyrir hendi á reikningsskiladegi í samræmi við settar reikningsskilareglur. Varúðarniðurfærslan nemur um 0,05% af eignasafninu. Nánari sundurliðun á niðurfærslu er að finna í skýringu 11.

Kröfur

Kröfur eru færðar á gangvirði við upphaflega skráningu í bókhald. Á hverjum reikningsskiladegi eru kröfur metnar með hliðsjón af tapsáhættu og færðar í afskriftarreikning samkvæmt niðurstöðu slíks mats. Varúðarniðurfærslan er færð til lækkunar á viðkomandi lið í efnahagsreikningi og gjaldfærð undir önnur gjöld í yfirliti um breytingu á hreinni eign til greiðslu lífeyris.

Handbært fé

Handbært fé er fært í efnahagsreikning á gangvirði. Handbært fé samkvæmt sjóðstreymi samanstendur af óbundnum bankainnstæðum í íslenskum krónum og erlendum gjaldmiðlum.

Varanlegir rekstrarfjármunir

Eignir eru skráðar meðal varanlegra rekstrarfjármuna þegar líklegt er að hagrænn ávinningur tengdur eigninni muni nýtast félaginu og hægt er að meta kostnað vegna eignarinnar með áreiðanlegum hætti. Varanlegir rekstrarfjármunir eru upphaflega skráðir á kostnaðarverði. Kostnaðarverð varanlegra rekstrarfjármuna samanstendur af kaupverði og öllum beinum kostnaði við að koma eigninni í tekjuhæft ástand.

Afskriftir eru reiknaðar sem fastur árlegur hundraðshluti af kostnaðarverði miðað við eignarhaldstíma á árinu að teknu tilliti til væntanlegs hrakvirðis.

Skuldbindingar

Skuldbindingar eru færðar upp í efnahagsreikningi ef líklegt þykir að sjóðurinn verði fyrir fjárhagslegum útgjöldum í framtíðinni vegna liðsins atburðar eða viðskipta og hægt er að meta fjárhæð hennar með áreiðanlegum hætti.

3. Sérstök aukaframlög

| | 2021 | 2020 |
|---|--------|--------|
| Árlegt framlag ríkissjóðs til jöfnunar á örorkubyrði lífeyrissjóða..... | 11.857 | 17.647 |
| | 11.857 | 17.647 |

Skýringar

4. Lífeyrir

| | 2021 | 2020 |
|----------------------|------------------|------------------|
| Ellilífeyrir | 2.368.901 | 2.197.230 |
| Örorkulífeyrir | 123.160 | 110.338 |
| Makalífeyrir | 249.136 | 234.551 |
| | <u>2.741.197</u> | <u>2.542.119</u> |

5. Hreinar tekjur af eignarhlutum í félögum og sjóðum

| | 2021 | 2020 |
|--|----------------|----------------|
| Arðgreiðslur | 7.671 | 1.291 |
| Gangvirðisbreytingar vegna innlendra eigna | 951.411 | 227.686 |
| | <u>959.083</u> | <u>228.977</u> |

Breytingar á gangvirði greinast þannig niður á fjárfestingu:

| | 2021 | 2020 |
|---|----------------|----------------|
| Landsbankinn - Veltubréf | 12.239 | 11.904 |
| Landsbankinn - Öndvegisbréf | 127.847 | 43.975 |
| Landsbankinn - Úrvalsbréf | 130.040 | 46.045 |
| Júpiter - innlend hlutabréf | 63.017 | 43.535 |
| Kaupping IS-15 | 91.394 | 21.299 |
| Síminn hf | 82.597 | 60.196 |
| Arion banki hf | 157.280 | 10.188 |
| Marel hf | 3.397 | 3.965 |
| Festi hf | 17.319 | 2.804 |
| Hagar hf | 16.860 | 2.649 |
| Síldarvinnslan hf. | 71.416 | 0 |
| Íslandsbanki hf. | 35.151 | 0 |
| Edda slhf | 4.413 | (5.226) |
| Horn III slhf | 19.198 | (2.206) |
| Íslensk verðbréf - Veðskuldabréfasjóður | 2.859 | 2.767 |
| Landsbréf - Veðskuldabréfasjóður II | 1.567 | (312) |
| Horn II slhf | 484 | (321) |
| Landsbréf - Hvatning slhf | 69.852 | (19.677) |
| Fjarskipti hf | (3.168) | 481 |
| Aðrar breytingar á gangvirði | 47.650 | 5.620 |
| | <u>951.411</u> | <u>227.686</u> |

6. Hreinar tekjur af skuldabréfum

| | 2021 | 2020 |
|---|------------------|------------------|
| Vaxtatekjur, verðbætur og lántökuþóknanir | 2.594.087 | 2.098.674 |
| | <u>2.594.087</u> | <u>2.098.674</u> |

Hreinar tekjur greinast þannig eftir skuldabréfaflokkum:

| | Gangvirði | Kostnaðarverð | 2021 |
|----------------------------------|----------------|------------------|------------------|
| Skuldabréf með ríkisábyrgð | 290.515 | 1.385.229 | 1.675.744 |
| Skuldabréf sveitarfélaga | 0 | 46.579 | 46.579 |
| Skuldabréf lánastofnana | 1.094 | 63.800 | 64.894 |
| Skuldabréf fyrirtækja | 0 | 746.054 | 746.054 |
| Veðlán sjóðfélaga | 0 | 60.816 | 60.816 |
| | <u>291.609</u> | <u>2.302.478</u> | <u>2.594.087</u> |

Hreinar tekjur greinast þannig eftir skuldabréfaflokkum:

| | Gangvirði | Kostnaðarverð | 2020 |
|----------------------------------|----------------|------------------|------------------|
| Skuldabréf með ríkisábyrgð | 296.113 | 1.163.853 | 1.459.966 |
| Skuldabréf sveitarfélaga | 0 | 19.349 | 19.349 |
| Skuldabréf lánastofnana | 11.177 | 118.452 | 129.629 |
| Skuldabréf fyrirtækja | 0 | 431.337 | 431.337 |
| Veðlán sjóðfélaga | 0 | 58.393 | 58.393 |
| | <u>307.290</u> | <u>1.791.383</u> | <u>2.098.674</u> |

Skýringar

7. Fjárfestingargjöld

| Fjárfestingargjöld 2021 | Bein fjárf.gjöld | Áætluð og reiknuð fjárf.gjöld | Fjárf.gjöld samtals | Meðalstaða eigna í sjóðum | Hlutfall fjárf.gjalda af meðaleign |
|---|------------------|-------------------------------|---------------------|---------------------------|------------------------------------|
| Innlendir fjárfestingasjóðir | 0 | 30.600 | 30.600 | 3.752.843 | 0,82% |
| Innlendir fagfjárfestingasjóðir | 0 | 605 | 605 | 83.243 | 0,73% |
| Kaup- og sölubókun. v. verðbr.kaupa | 1.570 | 0 | 1.570 | | |
| Vörslubókun | 5.344 | 0 | 5.344 | | |
| Umsýslubókun | 5.636 | 0 | 5.636 | | |
| | 12.550 | 31.205 | 43.755 | 3.836.087 | |

| Fjárfestingargjöld 2020 | Bein fjárf.gjöld | Áætluð og reiknuð fjárf.gjöld | Fjárf.gjöld samtals | Meðalstaða eigna í sjóðum | Hlutfall fjárf.gjalda af meðaleign |
|---|------------------|-------------------------------|---------------------|---------------------------|------------------------------------|
| Innlendir fjárfestingasjóðir | 0 | 11.779 | 11.779 | 3.005.750 | 0,39% |
| Innlendir fagfjárfestingasjóðir | 0 | 664 | 664 | 50.013 | 1,33% |
| Kaup- og sölubóknanir v. verðbr.kaupa ... | 1.019 | 0 | 1.019 | | |
| Vörslubókun | 5.032 | 0 | 5.032 | | |
| Umsýslubókun | 5.354 | 0 | 5.354 | | |
| | 11.404 | 12.443 | 23.847 | 3.055.763 | |

8. Rekstrargjöld

8.1 Skrifstofu- og stjórnunarkostnaður:

| | 2021 | 2020 |
|-------------------------------|---------------|---------------|
| Laun og launatengd gjöld..... | 41.155 | 41.146 |
| Endurskoðun | 5.363 | 6.526 |
| Innri endurskoðun..... | 2.426 | 2.516 |
| Tryggingafræðileg aðstoð..... | 3.828 | 3.157 |
| Önnur aðkeypt þjónusta..... | 8.576 | 4.565 |
| Annar kostnaður..... | 33.696 | 30.283 |
| | 95.045 | 88.194 |

8.2 Laun og launatengd gjöld:

| | 2021 | 2020 |
|--------------------------------|---------------|---------------|
| Laun starfsfólks..... | 28.107 | 30.079 |
| Stjórnarlaun..... | 4.705 | 3.690 |
| Mótframlag í lífeyrissjóð..... | 4.780 | 4.926 |
| Önnur launatengd gjöld | 3.563 | 2.450 |
| | 41.155 | 41.146 |

| | | |
|------------------------------|---|---|
| Stöðugildi að meðaltali..... | 4 | 4 |
|------------------------------|---|---|

Skýringar

8. Rekstrargjöld (framhald)

8.3 Laun stjórnarmanna, framkvæmdastjóra og endurskoðunarnefndar:

| | 2021 | 2020 |
|---|---------------|---------------|
| Tryggvi Tryggvason, framkvæmdarstjóri..... | 9.347 | 9.348 |
| Ari Skúlason, stjórnarformaður..... | 1.023 | 1.041 |
| Ingólfur Guðmundsson, varaformaður..... | 783 | 797 |
| Sigurjón Gunnarsson..... | 725 | 716 |
| Ástríður Hjördísar Gísladóttir..... | 543 | 530 |
| Sunna Ósk Friðbertsdóttir..... | 725 | 369 |
| Helga Jónsdóttir..... | 543 | 348 |
| Þóra Valný Yngadóttir..... | 0 | 318 |
| Bryndís Sigurðardóttir..... | 0 | 185 |
| Margrét Lilja Hrafnkelsdóttir..... | 0 | 69 |
| Árni Tómasson, formaður endurskoðunarnefndar..... | 363 | 348 |
| | <u>14.052</u> | <u>14.070</u> |

Innifalið í launum stjórnarmanna, framkvæmdastjóra og endurskoðunarnefndar eru heildarlaun og þóknunir vegna starfa í þágu lífeyrissjóðsins. Þá eru meðtalin hlunnindi, aukið mótframlag í séreignarsjóð og þóknun vegna starfa sem viðkomandi gegnir í krafti eignaraðildar sjóðsins sem og setu í nefndum og stjórnnum sem hann er tilnefndur í af hálfu sjóðsins ef það á við.

8.4 Þóknunir til ytri endurskoðenda sjóðsins:

| | 2021 | 2020 |
|-------------------------------|--------------|--------------|
| Þóknun fyrir endurskoðun..... | 5.363 | 5.488 |
| Önnur þjónusta..... | 0 | 1.038 |
| | <u>5.363</u> | <u>6.526</u> |

8.5 Þóknunir til innri endurskoðenda sjóðsins:

| | 2021 | 2020 |
|-------------------------------------|--------------|--------------|
| Þóknun fyrir innri endurskoðun..... | 2.426 | 2.516 |
| | <u>2.426</u> | <u>2.516</u> |

8.6 Þóknunir til tryggingastærðfræðings sjóðsins:

| | 2021 | 2020 |
|---|--------------|--------------|
| Þóknun fyrir útreikninga á tryggingafræðilegri stöðu..... | 3.177 | 2.459 |
| Önnur þjónusta..... | 651 | 699 |
| | <u>3.828</u> | <u>3.157</u> |

Skýringar

9. Eignarhlutir í félögum og sjóðum

| | 31.12.2021 | 31.12.2020 |
|---|------------------|------------------|
| Eignarhlutar í innlendum hlutafélögum | 1.177.896 | 458.967 |
| Hlutdeildarskírteini í innlendum sjóðum | 2.658.379 | 5.024.037 |
| | <u>3.836.275</u> | <u>5.483.004</u> |

Eignarhlutar í innlendum félögum greinast þannig:

| | Hlutdeild | 31.12.2021 | | 31.12.2020 | |
|---------------------------------------|-----------|------------------|----------------|----------------|----------------|
| | | Gangvirði | Kostnaðarverð* | Gangvirði | Kostnaðarverð* |
| Skráð félög: | | | | | |
| Síminn hf..... | 0,27% | 242.324 | 69.979 | 181.152 | 64.074 |
| Sýn hf..... | 0,04% | 7.878 | 1.522 | 4.690 | 1.306 |
| Marel hf..... | 0,01% | 34.523 | 27.215 | 31.126 | 27.215 |
| Hagar hf..... | 0,17% | 131.821 | 112.536 | 22.838 | 20.229 |
| Festi hf..... | 0,11% | 77.706 | 57.698 | 28.434 | 25.682 |
| Arion banki hf..... | 0,09% | 287.762 | 146.946 | 69.350 | 59.280 |
| Iceland Seafood International hf..... | 0,02% | 7.400 | 8.417 | 0 | 0 |
| Íslandsbanki hf..... | 0,03% | 78.594 | 49.199 | 0 | 0 |
| Síldarvinnslan hf..... | 0,09% | 158.233 | 94.183 | 0 | 0 |
| Kvika banki hf..... | 0,01% | 13.400 | 12.826 | 0 | 0 |
| | | <u>1.039.640</u> | <u>580.521</u> | <u>337.591</u> | <u>197.787</u> |
| Óskráð félög: | | | | | |
| Edda slhf..... | 2,00% | 57.332 | 56.087 | 55.179 | 59.890 |
| Horn II slhf..... | 1,17% | 2.426 | 16.270 | 7.794 | 41.108 |
| Horn III slhf..... | 0,90% | 75.782 | 84.833 | 56.584 | 84.833 |
| Önnur hlutabréf..... | | 2.716 | 786 | 1.818 | 786 |
| | | <u>138.256</u> | <u>157.976</u> | <u>121.376</u> | <u>186.617</u> |
| Hlutabréfaeign alls | | <u>1.177.896</u> | <u>738.497</u> | <u>458.967</u> | <u>384.404</u> |

Hlutdeildarskírteini greinast þannig:

| | Hlutdeild | 31.12.2021 | | 31.12.2020 | |
|--|-----------|------------------|------------------|------------------|------------------|
| | | Gangvirði | Kostnaðarverð* | Gangvirði | Kostnaðarverð* |
| Innlendir sjóðir með skuldabréfum: | | | | | |
| Íslensk verðbréf - Veðskuldabréfasjóður.. | 3,73% | 49.500 | 30.000 | 46.641 | 30.000 |
| Landsbréf - Veðskuldabréfasjóður II..... | 1,49% | 55.061 | 53.806 | 15.285 | 15.597 |
| Hlutdeildarskírteini í innlendum skuldabréfasj. alls | | <u>104.561</u> | <u>83.806</u> | <u>61.926</u> | <u>45.597</u> |
| Innlendir sjóðir með hlutabréfum: | | | | | |
| Landsbankinn - Úrvallsbréf..... | 2,90% | 429.571 | 151.558 | 299.531 | 151.558 |
| Landsbankinn - Öndvegisbréf..... | 5,34% | 430.807 | 200.000 | 302.960 | 200.000 |
| Júpiter - Innlend hlutabréf..... | 0,00% | 0 | 0 | 213.909 | 100.000 |
| Stefnir - ÍS-15..... | 0,77% | 277.058 | 100.000 | 185.663 | 100.000 |
| SÍA IV framtakssjóður..... | 0,50% | 10.243 | 11.200 | 0 | 0 |
| Kvika - innlend hlutabréf..... | 2,50% | 310.890 | 276.925 | 0 | 0 |
| Landsbréf - Hvatning slhf..... | 1,46% | 173.154 | 122.979 | 103.302 | 122.979 |
| Hlutdeildarskírteini í innlendum hlutabréfasj. alls | | <u>1.631.723</u> | <u>862.662</u> | <u>1.105.366</u> | <u>674.537</u> |
| Önnur hlutdeildarskírteini: | | | | | |
| Landsbankinn - Veltubréf..... | 3,50% | 922.096 | 921.035 | 3.856.745 | 3.850.229 |
| Hlutdeildarskírteini alls | | <u>2.658.379</u> | <u>1.867.503</u> | <u>5.024.037</u> | <u>4.570.362</u> |
| Eignarhlutir í félögum og sjóðum alls..... | | <u>3.836.275</u> | <u>2.606.000</u> | <u>5.483.004</u> | <u>4.954.766</u> |

*Kostnaðarverð óskráðra félaga og sjóða tekur til upphaflegs kostnaðarverðs og er ekki tekið tillit til greiðslna sem borist hafa á líftíma viðkomandi eignar.

Skýringar

10. Skuldabréf

| | 31.12.2021 | | |
|--|------------------|-------------------|-------------------|
| | Gangvirði | Kostnaðarverð | Samtals |
| Skuldabréf með ríkisábyrgð | | | |
| Íbúðabréf..... | 4.536.667 | 15.231.579 | 19.768.246 |
| Húsbréf..... | 0 | 33.676 | 33.676 |
| Ríkisbréf..... | 922.182 | 214.089 | 1.136.271 |
| Önnur skuldabréf með ríkisábyrgð | 0 | 255.224 | 255.224 |
| | <u>5.458.849</u> | <u>15.734.567</u> | <u>21.193.417</u> |
| Skuldabréf sveitarfélaga | 0 | 914.363 | 914.363 |
| Skuldabréf lánastofnana | 104.517 | 2.364.767 | 2.469.284 |
| Skuldabréf fyrirtækja | 0 | 10.180.479 | 10.180.479 |
| Veðlán sjóðfélaga..... | 0 | 650.650 | 650.650 |
| Niðurfærsla skuldabréfa..... | 0 | (17.609) | (17.609) |
| Skuldabréf alls | <u>5.563.366</u> | <u>29.827.217</u> | <u>35.390.583</u> |

| | 31.12.2020 | | |
|--|------------------|-------------------|-------------------|
| | Gangvirði | Kostnaðarverð | Samtals |
| Skuldabréf með ríkisábyrgð | | | |
| Íbúðabréf..... | 4.618.349 | 14.861.298 | 19.479.648 |
| Húsbréf..... | 0 | 33.150 | 33.150 |
| Ríkisbréf..... | 934.359 | 0 | 934.359 |
| Önnur skuldabréf með ríkisábyrgð | 0 | 486.865 | 486.865 |
| | <u>5.552.709</u> | <u>15.381.313</u> | <u>20.934.022</u> |
| Skuldabréf sveitarfélaga | 0 | 579.495 | 579.495 |
| Skuldabréf lánastofnana | 172.520 | 1.417.407 | 1.589.926 |
| Skuldabréf fyrirtækja | 0 | 8.467.535 | 8.467.535 |
| Veðlán sjóðfélaga..... | 0 | 785.435 | 785.435 |
| Niðurfærsla skuldabréfa..... | 0 | (18.058) | (18.058) |
| Skuldabréf alls | <u>5.725.228</u> | <u>26.613.127</u> | <u>32.338.356</u> |

Meirihluti skuldabréfa Hlutfallsdeildar er metinn á afskrifuðu kostnaðarverði þar sem tekin hefur verið ákvörðun um að halda bréfunum til gjalddaga. Væru þessi skuldabréf færð til eignar á markaðsverði væri bókfært verð þeirra 7.370,5 millj.kr. hærra og hrein eign til greiðslu lífeyris hærrí sem því nemur. Að sama skapi væri reiknuð raunávöxtun á árinu 2021 lægri ef skuldabréf væru metin á markaðsverði, eða 3,5% í stað 4,3%. Í lok árs 2020 var markaðsverð 7.083,8 millj.kr. hærra en bókfært virði. Aðferð við bókhaldslegt mat á skuldabréfum hefur þó engin áhrif á tryggingafræðilega stöðu deildarinnar.

11. Niðurfærslur skuldabréfa

| | 31.12.2021 | 31.12.2020 |
|-----------------------------------|---------------|---------------|
| Niðurfærsla í ársbyrjun | 18.058 | 17.944 |
| Breyting niðurfærslu á árinu..... | (449) | 114 |
| | <u>17.609</u> | <u>18.058</u> |

Skuldabréf eru færð niður í efnahagsreikningi vegna óvissu um innheimtu. Hér er ekki um endanlega afskrift að ræða heldur er myndaður afskriftareikningur til að mæta þeim kröfum sem kunna að tapast. Bókfærð niðurfærsla skiptist þannig að 6,5 millj.kr. eru vegna veðskuldabréfa og 11,1 millj.kr. vegna skuldabréfa lánastofnana.

12. Skipting fjárfestingar eftir gjaldmiðlum

| | Í íslenskum krónum | Í erlendum gjaldmiðlum | Samtals |
|--|----------------------------------|------------------------|-------------------|
| Eignarhlutir í félögum og sjóðum..... | 3.836.275 | 0 | 3.836.275 |
| Skuldabréf..... | 35.387.684 | 2.899 | 35.390.584 |
| Innlánasamningar..... | 345.156 | 0 | 345.156 |
| | <u>39.569.116</u> | <u>2.899</u> | <u>39.572.015</u> |
| Hlutfallsleg skipting | 99,99% | 0,01% | 100% |
| Skipting fjárfestingar eftir erlendum gjaldmiðlum: | | | |
| | Eignarhlutir í félögum og sjóðum | Skuldabréf | Hlutfall |
| Í EUR..... | 0 | 2.899 | 100% |

Skýringar

13. Gangvirðismat

Taflan hér að neðan sýnir fjármálagerninga, færða á gangvirði, flokkaða eftir verðmatsaðferð. Matsaðferðunum er skipt í 3 stig sem endurspeglar mikilvægi þeirra forsendna sem lagðar eru til grundvallar við ákvörðun gangvirðis fjármálagerninganna. Fjárhæðir eru í þúsundum króna. Stigin eru eftirfarandi:

Stig 1: gangvirðismatið byggir á uppgefnu verði á virkum markaði fyrir samskonar eignir og skuldir.

Stig 2: gangvirðismatið byggir á viðskiptum á markaði með sambærilegar eignir, beint eða óbeint. Nýjasta viðskiptaverð í tengingu við almennt viðurkenndar verðmatsaðferðir er notað við að ákvarða gangvirði hlutbréfa. Ávöxtunarkrafa skuldabréfa með sambærilega tímalengd, sem eru virk í viðskiptum er notuð sem viðmið við verðmat á skuldabréfum.

Stig 3: gangvirðismatið byggir að verulegu leyti á verðlíkönum. Fyrir óskráð hlutabréf þar sem engar markaðsupplýsingar liggja fyrir, er beitt ýmsum almennt viðurkenndum verðmatsaðferðum fyrir virði óskráðra eigna. Meðal verðmatsaðferða eru reiknað innra virði, verðmat byggt á sjóðstreymi eða samanburði á kennitölum sambærilegra fyrirtækja og önnur virðislíkön. Framtakssjóðir eru metnir á innra virði í samræmi við árschlutauppgjör og endurskoðuð ársuppgjör sjóðanna.

| | Stig 1 | Stig 2 | Stig 3 | Samtals |
|--|-----------|--------|---------|-----------|
| 31.12.2021 | | | | |
| Eignarhlutir í félögum og sjóðum | 3.410.062 | 0 | 426.213 | 3.836.275 |
| Skuldabréf | 5.563.366 | 0 | 0 | 5.563.366 |
| Bundnar bankainnstæður | 345.156 | 0 | 0 | 345.156 |
| | 9.318.584 | 0 | 426.213 | 9.744.798 |

| | Stig 1 | Stig 2 | Stig 3 | Samtals |
|--|------------|--------|---------|------------|
| 31.12.2020 | | | | |
| Eignarhlutir í félögum og sjóðum | 5.196.400 | 0 | 286.604 | 5.483.004 |
| Skuldabréf | 5.725.228 | 0 | 0 | 5.725.228 |
| Bundnar bankainnstæður | 838.764 | 0 | 0 | 838.764 |
| | 11.760.392 | 0 | 286.604 | 12.046.996 |

14. Flokkun og gangvirði fjáreigna og fjárskulda

| | Útlán | Gangvirði | Kostnaðarverð | Samtals |
|--|---------|------------|---------------|------------|
| Fjáreignir | | | | |
| Eignarhlutir í félögum og sjóðum | 0 | 3.836.275 | 0 | 3.836.275 |
| Skuldabréf | 644.143 | 5.563.366 | 29.183.074 | 35.390.583 |
| Bundnar bankainnstæður | 0 | 345.156 | 0 | 345.156 |
| Handbært fé | 0 | 680.157 | 0 | 680.157 |
| Iðgjaldakröfur og aðrar kröfur | 0 | 0 | 36.687 | 36.687 |
| | 644.143 | 10.424.954 | 29.219.761 | 40.288.859 |
| Fjárskuldir | | | | |
| Viðskiptaskuldir | 0 | 0 | 3.695 | 3.695 |
| | 0 | 0 | 3.695 | 3.695 |

15. Rekstrarfjármunir

| | Innréttingar, áhöld og tæki |
|-------------------------------|--------------------------------|
| Kostnaðarverð: | |
| Staða í ársbyrjun..... | 8.339 |
| Eignfært á árinu..... | 721 |
| Staða í árslok..... | 9.060 |
| Afskriftir: | |
| Staða í ársbyrjun..... | (7.321) |
| Afskrifað á árinu | (476) |
| Staða í árslok..... | (7.797) |
| Bókfært verð í ársbyrjun..... | 1.018 |
| Bókfært verð í árslok..... | 1.263 |
| Afskriftarhlutföll | 20% |

Skýringar

16. Lífeyrisskuldbindingar

Tryggingafræðilegt mat á lífeyrisskuldbindingum Hlutfallsdeildar:

Samkvæmt niðurstöðu tryggingafræðilegrar athugunar á stöðu Hlutfallsdeildar í árslok 2021 miðað við 3,5% ársvexti vantar deildina 1.337,3 millj.kr. til að mæta áföllnum skuldbindingum eða -3,4% af skuldbindingum. Heildarskuldbindingar umfram eignir eru 1.941,0 millj.kr. eða -4,6% af skuldbindingum. Fjárhæðir í neðangreindri töflu eru í millj.kr.

| Eignir | 2021 | 2020 |
|--|-------------|----------------|
| Endurmetin eign til tryggingafræðilegs uppgjors í árslok..... | 39.830,3 | 38.730,9 |
| Endurmetin eign til tryggingafræðilegs uppgjors í ársbyrjun..... | 38.730,9 | 38.931,0 |
| Hækkun/lækkun endurmetinnar eignar á árinu..... | 1.099,4 | (200,1) |
| Skuldbindingar | | |
| Skuldbindingar í árslok..... | 41.732,0 | 40.671,9 |
| Skuldbindingar í ársbyrjun..... | 40.671,9 | 40.289,3 |
| Hækkun/lækkun skuldbindinga á árinu..... | 1.060,1 | 382,6 |
| Breyting á tryggingafræðilegri stöðu á árinu..... | 39,3 | (582,7) |

Yfirlit um breytingar á áföllnum lífeyrisskuldbindingum Hlutfallsdeildar árið 2021

| | | |
|---|---------------|---------------|
| Áfallnar lífeyrisskuldbindingar í ársbyrjun..... | 39.376 | 38.883 |
| Hækkun lífeyrisskuldbindinga vegna vaxta og verðbóta..... | 3.236 | 2.676 |
| Hækkun áunninna réttinda vegna iðgjalda ársins..... | 198 | 265 |
| Lækkun vegna greidds lífeyris á árinu..... | (2.741) | (2.542) |
| Hækkun/lækkun vegna annarra breytinga..... | 335 | 94 |
| Núvirði framtíðarrekkstrarkostnaðar..... | 373 | 0 |
| Áfallnar lífeyrisskuldbindingar í árslok | 40.777 | 39.376 |

Í lok árs 2021 féllst fjármála- og efnahagsráðuneytið á tillögu Félag íslenskra tryggingastærðfræðinga (FÍT) um breytingar á forsendum reiknigrunnis um lífslíkur sem felur í sér veigamikla breytingu á mati lífeyrisskuldbindinga milli mismunandi aldurshópa og má því gera ráð fyrir að samhliða þurfi að gera breytingar á réttindakerfum lífeyrissjóða. Því er lífeyrissjóðum heimilað að innleiða hinar breyttu forsendur á næstu tveimur árum og skulu allir lífeyrissjóðir vera búnir að innleiða breyttar forsendur um lífslíkur fyrir tryggingafræðilega athugun ársins 2023. Stjórn Lífeyrissjóðs bankamanna er með til skoðunar með hvaða hætti skuli mæta breytingunum. Væru skuldbindingar metnar m.v. nýjan reiknigrunn án þess að breytingar yrðu gerðar á réttindakerfinu hækka þær um 1.833 millj. kr. og væru 43.565 millj. kr í árslok 2021 eða 8,6% umfram heildareignir.

17. Aðrar skuldir

| | 31.12.2021 | 31.12.2020 |
|---|------------|------------|
| Ógreitt iðgjald Starfsendurhæfingarsjóðs..... | 262 | 262 |
| Ógreidd staðgreiðsla..... | 0 | 18.971 |
| | 262 | 19.234 |

18. Ábyrgðir og skuldbindingar

Sjóðurinn hefur skuldbundið Hlutfallsdeild til að fjárfesta í sjóðunum Horn IV fyrir 100 m.kr., Veðskuldabréfasjóði Landsbréfa II fyrir 100 m.kr. og SIA IV fyrir 100 m.kr. Óinnkallaðar skuldbindingar í framangreinda sjóði eru samtals um 230 m.kr. sem koma til greiðslu á næstu 3-4 árum.

19. Áhættuþættir í starfsemi og áhættustýring

19.1 Markmið áhættustýringar

Í daglegri starfsemi sinni sem lífeyrissjóður stendur sjóðurinn frammi fyrir ýmsum tegundum áhættu. Stjórnendur sjóðsins bera ábyrgð á að gera sér grein fyrir þeirri áhættu sem fylgja starfseminni og að fullnægjandi áhættustýring sé ávallt til staðar. Áhættu sjóðsins er skipt í fjárhagslega áhættu (þ.m.t. gjaldmiðlaáhætta, vaxta- og endurfjárfestingaráhætta og önnur verðbreytingaráhætta), mótaðilaáhættu, rekstraráhættu, lausafjárahættu og lífeyrstryggingaráhættu. Nánar er fjallað um áhættuþætti í rekstri lífeyrissjóðsins og framkvæmd áhættustýringar í áhættustefnu sem aðgengileg er á heimasíðu sjóðsins www.lifbank.is.

19.2 Fjárhagsleg áhætta (markaðsáhætta)

Fjárhagsleg áhætta (markaðsáhætta) lýtur fyrst og fremst að fjárhagslegum atriðum í starfsemi sjóðsins, þ.e. hættu á fjárhagslegu tapi vegna breytinga á markaðsvirði liða innan og utan efnahagsreiknings, þar á meðal breytinga á vöxtum (sjá skýringu 19.4), gengi gjaldmiðla (sjá skýringu 19.3) eða virði hlutabréfa. Með fjárhagslegri áhættu er sér í lagi átt við áhættu þeirra eignaflokka sem verðbréfragrunnur sjóðsins er samsettur úr. Sjóðurinn er fyrst og fremst markaðsfjárfestir og eignir hans og áhætta er háð sveiflum á fjármálamörkuðum. Fjárhagslegri áhættu sjóðsins er m.a. stýrt með takmörkunum í fjárfestingarstefnu, fjárfestingarheimildum og áhættuviðmiðum.

Skýringar

19. Áhættuþættir í starfsemi og áhættustýring (framhald)

19.3 Gjaldmiðlaáhætta

Gjaldmiðlaáhætta er áhættan af því að gangvirði eða framtíðar sjóðstreymi fjármálagerninga mælt í íslenskum krónum sveiflist vegna breytinga á gengi gjaldmiðla. Gjaldmiðlaáhætta myndast þegar mismunur er á stöðu eigna og skulda í erlendum gjaldmiðli.

Lífeyrissjóðurinn átti verðbréf sem gerð eru upp í erlendum myntum og við það myndast áhætta tengd gengissveiflum. Gengisáhættu eru stjórnað með stýringu á hlutfalli erlendra eigna í eignasafni sjóðsins innan ramma samþykkrar fjárfestingarstefnu.

Bókfært verð fjáreigna sjóðsins sem gerðar eru upp í erlendri mynt í lok reikningsskilatímabilsins er eftirfarandi.

| | Eignir | |
|----------------------|------------|------------|
| | 31.12.2021 | 31.12.2020 |
| Gjaldmiðill EUR..... | 2.899 | 3.066 |

19.3.1 Næmnigreining gjaldmiðla

Eftirfarandi tafla sýnir hvaða áhrif 10% breyting á gengi íslensku krónunnar gagnvart viðkomandi gjaldmiðlum hefur á sjóðinn. 10% er hlutfallið sem notað er við skýrslugerð um gjaldmiðlaáhættu innan sjóðsins og endurspeglar mat stjórnenda á raunhæfri breytingu á gengi erlendra gjaldmiðla. Næmnigreiningin tekur eingöngu til útistandandi viðskipta sem gerð eru upp í erlendum gjaldmiðlum og var niðurstaðan í lok tímabils reiknuð miðað við 10% gengisbreytingu. Jákvæð tala hér að neðan bendir til aukningar á hreinni eign til greiðslu lífeyris þar sem að íslenska krónan veikist um 10% gagnvart hinum erlenda gjaldmiðli. Ef íslenska krónan styrkist um 10% kæmu fram sambærileg áhrif á hreina eign til greiðslu lífeyris nema hvað hún væri neikvæð.

| | | Áhrif af gjaldmiðli EUR | |
|---------------------------------------|-----|-------------------------|------------|
| | | 31.12.2021 | 31.12.2020 |
| Hrein eign til greiðslu lífeyris..... | (i) | 290 | 307 |

(i) Þetta tengist aðallega áhættu af erlendri verðbréfaeign sjóðsins í lok ársins.

19.4 Vaxta- og endurfjárfestingaráhætta

Vaxtaáhætta er áhættan af því að gangvirði eða framtíðar sjóðstreymi fjármálagerninga sveiflist vegna breytinga á vöxtum og lögum vaxtaferils. Ef vextir hækka getur sjóðurinn þurft að innleysa gengistap við sölu á skuldabréfum sem keypt voru á lægri vöxtum. Ef vextir lækka getur það leitt til lægri kaupkröfu nýrra skuldabréfa þegar núverandi skuldabréf eru á gjalddaga (endurfjárfestingaráhætta).

Áhættunni er stjórnað með hlutfalli fastra vaxta og breytilegra, uppgreiðanlegra skuldabréfa og óuppgreiðanlegra, líftíma skuldabréfa og hlutfalli skuldabréfa í safni sjóðsins.

Vaxtakjör á fjármálagerningum sjóðsins koma fram í lausafjárfættuhluta þessarar skýringar (sjá 19.8)

19.4.1 Næmnigreining vaxta

Næmnigreiningin að neðan byggir á vaxtakjörum í lok árs á verðbréfum. Greining vegna breytilegra vaxta gerir ráð fyrir því að verðbréf í lok árs hafi verið útistandandi allt árið. 100 punkta breyting er notuð þegar greiningar eru gerðar innanhúss og endurspeglar mat stjórnenda á raunhæfri breytingu breytilegra vaxta.

Ef vextir myndu hækka um 100 punkta á markaði og allar aðrar forsendur héldust óbreyttar myndi hrein eign til greiðslu lífeyris lækka um 2.731 milljónir miðað við uppgjör á markaðskröfu. Ef vextir myndu lækka um 100 punkta á markaði og allar aðrar forsendur héldust óbreyttar myndi hrein eign til greiðslu lífeyris hækka um 3.042 milljónir miðað við uppgjör á markaðskröfu.

19.5 Önnur verðbreytingaráhætta

Af fjárfestingu markaðsverðbréfa leiðir hætta á lækkun markaðsvirðis verðbréfa með breytilegar tekjur, svo sem hlutabréfa og hlutdeildarskírteina verðbréfasjóða. Fjárfesting í markaðsverðbréfum er bæði með langtímamarkmið í huga og skammtímamarkmið.

19.5.1 Næmnigreining verðáhættu markaðsverðbréfa

Greiningin að neðan er byggð á verðáhættu markaðsverðbréfa í lok reikningsskilatímabilsins.

Ef verð hefði verið 5% hærra/lægra og allar aðrar forsendur héldust óbreyttar væri hrein eign til greiðslu lífeyris hærri/lægri um 192 milljónir.

Skýringar

19. Áhættuþættir í starfsemi og áhættustýring (framhald)

19.6 Mótaðilaáhætta

Í mótaðilaáhhættu felst hættan á því að mótaðilar sjóðsins geti ekki staðið við skuldbindingar sínar, sem leiðir til þess að sjóðurinn tapi á fjármálagerningum sínum. Sjóðurinn fylgist reglulega með þróun þeirra eigna sem tengjast mótaðilaáhhættu.

Helstu eignir lífeyrissjóðsins eru verðbréf. Það er stefna sjóðsins að kaupa ekki aðeins verðbréf sem fylgir lítil áhætta, heldur er mikilvægt að vænt ávöxtun keyptra verðbréfa endurspegli bæði áhættu og kostnað sem þeim fylgir. Þetta táknar að ítarlegt mat á einstökum útgefendum, fjárhagsstöðu þeirra og tryggingum er forsenda fyrir kaupum á verðbréfum. Þá kann verðlækkun fasteigna að leiða til aukinnar skuldaraáhhættu tengdri sjóðfélagalánum.

Útlánaáhhætta vegna lausafjár er takmörkuð þar sem að mótaðilar eru bankar með gott lánshæfismat frá alþjóðlegum matsfyrirtækjum.

19.7 Rekstraráhætta

Rekstraráhætta lýtur fyrst og fremst að starfsemi lífeyrissjóðsins og felur m.a. í sér hættu á tapi sem orsakast getur af ófullnægjandi innri reglum, verkferlum, kerfum eða vegna ytri atburða í rekstrarumhverfi lífeyrissjóðsins sem og starfsmannaáhhætta. Skilvirkar leiðir til að takmarka rekstraráhættu eru skýrar innri reglur, starfslýsingar, verkferlar sem skilgreina verklag við helstu verkþætti og skýrt skipurit.

Undir rekstraráhhættu flokkast jafnframt pólitísk áhætta, en hún er skilgreind sem áhættan af því að aðgerðir eða aðgerðarleysi stjórnvalda auki lífeyrisbyrði sjóðsins eða skerði eignir hans, auk annarra neikvæðra áhrifa sem óvissa um mögulegar stjórnvaldsaðgerðir kann að skapa. Undir þetta falla t.a.m. breytingar á lögum eða reglum um starfsemina eða túlkun þeirra sem valda verulegum breytingum á starfseminni. Þetta kunna t.d. að vera breytingar á lögum um lífeyrissjóði, uppgjorsreglum, skattalögum, lögum um aðra aðila sem hafa áhrif á starfsemi sjóðsins, eftirliti og eftirlitsreglum og heimildum til fjárfestingar.

19.8 Lausafjáraáhhætta

Lausafjáraáhhætta er hættan á því að sjóðurinn lendi í erfiðleikum við að mæta fjárhagslegum skuldbindingum sínum í náninni framtíð.

Stjórn sjóðsins ber endanlega ábyrgð á stýringu lausafjáraáhhættu og hefur hún innleitt stefnu til að mæta fjárhagslegum skuldbindingum. Sjóðurinn stýrir lausafjáraáhhættu með því að tryggja að hann eigi nægjanlegt laust fé til að mæta fjárhagslegum skuldbindingum með því að greina og samræma tímasetningar greiðslufæðis fjáreigna og skuldbindinga sjóðsins.

Eftirfarandi tafla sýnir útstandandi fjáreignir sjóðsins. Taflan er unnin út frá ónúvirtum samningsbundnum líftíma fjáreignanna ásamt vöxtum sem innheimtast af þeim.

| | Vegið meðaltal virkra vaxta | 1 - 5 ár | 5+ ár | Samtals | Bókfært verð |
|----------------------------|--------------------------------|------------|------------|------------|--------------|
| Fjármálagerningar | % | | | | |
| 31. desember 2021 | | | | | |
| Óvaxtaberandi | | 3.873.086 | | 3.873.086 | 3.873.086 |
| Með breytilega vexti | 3,19 | 692.134 | 638.673 | 1.330.807 | 1.324.301 |
| Með fasta vexti | 3,70 | 6.513.378 | 35.942.050 | 42.455.429 | 35.091.472 |
| | | 11.078.599 | 36.580.723 | 47.659.322 | 40.288.859 |
| Fjármálagerningar | | | | | |
| 31. desember 2020 | | | | | |
| Óvaxtaberandi | | 5.494.253 | | 5.494.253 | 5.494.253 |
| Með breytilega vexti | 1,98 | 687.020 | 758.176 | 1.445.196 | 1.464.167 |
| Með fasta vexti | 3,69 | 5.011.213 | 33.523.324 | 38.534.536 | 32.402.318 |
| | | 11.192.486 | 34.281.499 | 45.473.985 | 39.360.739 |

Fyrirvari er um breytingar á ofangreindum óvaxtaberandi eignum ef breytingar á vaxtastigi eru frábrugðnar áætlunum sem gerðar eru miðað við lok reikningsskilátímabilsins.

19.9 Lífeyristryggingaáhhætta

Lífeyristryggingaáhhætta er skilgreind sem hættan á að lífeyrissjóðurinn geti ekki staðið við skuldbindingar sínar. Með því að framkvæma svokallaða tölfræðilega hermun (e. simulation) á eignum og skuldbindingum sjóðsins miðað við mismunandi forsendur er hægt að meta líkur á að sjóðurinn þurfi að breyta réttindum, sbr. nánari ákvæði laga og samþykka sjóðsins.

Skýringar

20. Önnur mál

Í september 2018 birti Lífeyrissjóður bankamanna aðildarfélögum Hlutfallsdeildar og íslenska ríkinu stefnu þar sem sjóðurinn taldi að samkomulag í tengslum við uppgjör ábyrgðar á skuldbindingum árið 1997 hafi verið ósanngjarnt, forsendur þess hafi brostið og stefndu auðgast með óréttmætum hætti á kostnað sjóðsins og sjóðfélaga.

Byggði máflutningur sjóðsins á því að veruleg frávik hafi orðið frá forsendum samkomulagsins og fjárhagsleg áhrif þess séu verulega óhagstæð fyrir sjóðinn. Þessi forsendubrestur var staðfestur með matsgerð dómskvadds matsmanns sem mat umfang hans á um 5,4 milljarða króna m.v. lok árs 2015. Dómkröfur sjóðsins byggðu að verulegu leyti á þessari matsgerð og var gerð krafa um að samkomulaginu frá 1997 yrði breytt og viðbótargreiðsla að fjárhæð 5,4 milljarðar króna yrði innt af hendi. Auk þess var gerð krafa um að ábyrgð aðila á skuldbindingum deildarinnar verði endurvakin.

Þann 12. nóvember 2021 sýknaði Héraðsdómur Reykjavíkur aðildarfyrirtæki og íslenska ríkið af áðurnefndum kröfum sjóðsins.

Að mati Lífeyrissjóðsins voru ýmsir ágallar á dómi héraðsdóms og því áfrýjaði sjóðurinn málinu í kjölfarið til Landsréttar. Óvíst er hvenær niðurstaða fæst en yrði hún sjóðnum í hag hefði það veruleg jákvæð áhrif á fjárhag Hlutfallsdeildar.

Í desember 2006 var gengið frá samkomulagi við aðildarfyrirtæki sjóðsins um þátttöku í rekstrarkostnaði Hlutfallsdeildar. Skv. samkomulaginu taka aðildarfyrirtækin þátt í rekstrarkostnaði Hlutfallsdeildar á hverju ári sem er umfram 10 millj. kr. en þó að hámarki 25 millj. kr. verðtryggt frá janúar 2006. Aðildarfyrirtækin munu greiða þessa fjárhæð í beinu hlutfalli við heildarskuldbindingar sjóðsfélaga þess í Hlutfallsdeild og voru greiddar 49.146 þús. kr. árinu 2021. (2020: 46.207 þús. kr.)

21. Atburðir eftir lok reikningsskiladags

Frá lokum reikningsárs fram að áritunardegi hafa ekki orðið neinir þeir atburðir sem hafa verulega þýðingu varðandi fjárhagsstöðu sjóðsins.

Skýringar

22. Kennitölur

| | 2021 | 2020 | 2019 | 2018 | 2017 |
|---|--------|--------|--------|--------|---------|
| Fjárhagsstaða skv. tryggingafræðilegri úttekt: | | | | | |
| Hlutfallsdeild: | | | | | |
| Hrein eign umfram | | | | | |
| heildarskuldbindingar | -4,56% | -4,77% | -3,37% | -7,04% | -6,24% |
| Hrein eign umfram | | | | | |
| áfallnar skuldbindingar | -3,80% | -3,40% | -1,86% | -4,86% | -4,18% |
| Hrein raunávöxtun..... | 4,29% | 3,54% | 3,85% | 3,46% | 4,58% |
| Meðaltal hreinnar raun- ávöxtunar s.l. 5 ár | 3,94% | 3,75% | 3,95% | 4,06% | 4,26% |
| Meðaltal hreinnar raun- ávöxtunar s.l. 10 ár | 4,20% | 4,21% | 4,31% | 4,24% | 3,72% |
| Meðaltal hreinnar raunávöxtunar frá upptöku deildaskiptingar 1998..... | 3,80% | 3,80% | 3,81% | 3,81% | 3,82% |
| Hlutfallsleg skipting fjárfestingar: | | | | | |
| Skráðir eignarhl. í félögum og sjóðum..... | 8,60% | 13,71% | 3,38% | 3,44% | 3,56% |
| Skráð skuldabréf..... | 86,60% | 79,44% | 71,82% | 70,94% | 70,60% |
| Óskráðir eignarhl. í félögum og sjóðum.... | 1,10% | 0,47% | 0,45% | 0,74% | 0,75% |
| Óskráð skuldabréf..... | 2,90% | 4,21% | 4,38% | 4,88% | 5,61% |
| Bundnar bankainnistæður..... | 0,90% | 2,17% | 19,97% | 20,00% | 19,49% |
| Hlutfallsleg skipting fjárfestingar eftir gjaldmiðlum: | | | | | |
| Eignir í íslenskum krónum | 99,99% | 99,99% | 99,99% | 99,99% | 100,00% |
| Eignir í erlendum gjaldmiðlum | 0,01% | 0,01% | 0,01% | 0,01% | 0,00% |
| Fjöldi virkra sjóðfélaga..... | 95 | 110 | 136 | 150 | 161 |
| Sjóðfélagar í árslok..... | 2.199 | 2.222 | 2.243 | 2.268 | 2.292 |
| Fjöldi lífeyrisþega..... | 1168 | 1131 | 1127 | 1043 | 1018 |
| Hlutfallsleg skipting lífeyris: | | | | | |
| Ellilífeyrir | 86,4% | 86,4% | 84,9% | 84,8% | 83,5% |
| Örorkulífeyrir | 4,5% | 4,3% | 5,4% | 5,1% | 6,2% |
| Makalífeyrir | 9,1% | 9,2% | 9,7% | 10,1% | 10,3% |
| Barnalífeyrir | 0,0% | 0,0% | 0,0% | 0,0% | 0,0% |
| Stöðugildi: | 4 | 4 | 4 | 4 | 4 |

Skýringar

22. Kennitölur (framhald)

| | 2021 | 2020 | 2019 | 2018 | 2017 |
|---|-----------|-----------|-----------|-----------|-----------|
| Iðgjöld alls (á föstu verðlagi) | 137.004 | 151.854 | 178.565 | 194.577 | 206.596 |
| Lífeyrir alls (á föstu verðlagi) | 2.742.643 | 2.544.135 | 2.588.317 | 2.541.427 | 2.517.007 |
| Hreinar fjárfestingartekjur alls (á föstu verðlagi) | 3.598.750 | 2.779.979 | 2.544.480 | 2.668.950 | 2.574.120 |
| Skrifstofu- og stjórnunarkostnaður alls (á föstu verðlagi): | 45.899 | 41.987 | 48.247 | 43.773 | 43.243 |
| Hækkun (lækkun) á hreinni eign (á föstu verðlagi): | 947.212 | 345.710 | 86.480 | 281.407 | 220.467 |
| Lífeyrisbyrði | 2001,9% | 1675,4% | 1449,5% | 1306,1% | 1218,3% |
| Skrifstofu- og stjórnunar- kostnaður (alls) í % af iðgjöldum | 33,5% | 27,6% | 27,0% | 22,5% | 20,9% |
| Hreinar fjárfestingartekjur í % af meðalstöðu eigna | 9,0% | 7,1% | 6,5% | 6,7% | 6,3% |
| Skrifstofu- og stjórnunarkostnaður í % af meðalstöðu eigna | 0,1% | 0,1% | 0,1% | 0,1% | 0,1% |

Aldursdeild
Ársreikningur
2021

Yfirlit um breytingu á hreinni eign til greiðslu lífeyris árið 2021

| | Skýr. | 2021 | 2020 |
|--|-------|-------------------|-------------------|
| Iðgjöld | | | |
| Iðgjöld sjóðfélaga | | 772.994 | 771.221 |
| Iðgjöld launagreiðenda | | 1.223.069 | 1.218.453 |
| Réttindaflutningur og endurgreiðslur | | (1.405) | 230 |
| | | <u>1.994.659</u> | <u>1.989.904</u> |
| Sérstök aukaframlög | 3 | <u>21.102</u> | <u>21.732</u> |
| | | <u>2.015.761</u> | <u>2.011.635</u> |
| Lífeyrir | | | |
| Heildarfjárhæð lífeyris | 4 | 753.444 | 652.427 |
| Framlag til starfsendurhæfingarsjóðs | | 19.045 | 18.208 |
| Beinn kostnaður vegna örorkulífeyris | | 812 | 1.303 |
| | | <u>773.301</u> | <u>671.938</u> |
| Hreinar fjárfestingartekjur | | | |
| Hreinar tekjur af eignarhlutum í félögum og sjóðum | 5 | 6.364.097 | 3.548.099 |
| Hreinar tekjur af skuldabréfum | 6 | 2.100.960 | 1.665.712 |
| Vaxtatekjur af bundnum bankainnstæðum | | 65.489 | 139.206 |
| Vaxtatekjur af handbæru fé | | (11.452) | 58.890 |
| Fjárfestingargjöld | 7 | <u>(27.837)</u> | <u>(15.341)</u> |
| | | <u>8.491.256</u> | <u>5.396.567</u> |
| Rekstrarkostnaður | | | |
| Skrifstofu- og stjórnunarkostnaður | 8 | <u>104.384</u> | <u>95.386</u> |
| Önnur gjöld | 9 | <u>10.001</u> | <u>6.963</u> |
| Breyting á hreinni eign til greiðslu lífeyris | | 9.619.331 | 6.633.915 |
| Hrein eign frá fyrra ári | | <u>51.750.633</u> | <u>45.116.718</u> |
| Hrein eign til greiðslu lífeyris í árslok | | <u>61.369.964</u> | <u>51.750.633</u> |

Efnahagsreikningur 31. desember 2021

| | Skýr. | 31.12.2021 | 31.12.2020 |
|--|-------|--------------------------|--------------------------|
| Eignir | | | |
| Fjárfesting | | | |
| Eignarhlutir í félögum og sjóðum | 10 | 30.902.694 | 22.057.870 |
| Skuldabréf | 11 | 28.849.730 | 26.662.376 |
| Bundnar bankainnstæður | | 460.208 | 948.492 |
| | | <u>60.212.632</u> | <u>49.668.738</u> |
| Kröfur | | | |
| Kröfur á launagreiðendur | | 141.411 | 137.750 |
| Aðrar kröfur | | 31.208 | 31.320 |
| | | <u>172.619</u> | <u>169.070</u> |
| Ýmsar eignir | | | |
| Varanlegir rekstrarfjármunir | 16 | 1.254 | 1.011 |
| Handbært fé | | <u>1.227.282</u> | <u>2.156.414</u> |
| Eignir samtals | | <u><u>61.613.787</u></u> | <u><u>51.995.232</u></u> |
| Skuldir | | | |
| Viðskiptaskuldir | | | |
| Áfallinn kostnaður og fyrirframinnheimtar tekjur | | 1.471 | 1.357 |
| Aðrar skuldir | 18 | 242.352 | 243.242 |
| Skuldir samtals | | <u>243.823</u> | <u>244.599</u> |
| Hrein eign til greiðslu lífeyris | | <u><u>61.369.964</u></u> | <u><u>51.750.633</u></u> |
| Skuldbindingar utan efnahags | 19 | | |

Yfirlit um sjóðstreymi ársins 2021

| | 2021 | 2020 |
|--|--------------------|------------------|
| Inngreiðslur | | |
| Iðgjöld | 2.012.100 | 1.934.456 |
| Innborgaðar vaxtatekjur af handbæru fé og kröfum | (11.452) | 58.890 |
| | <u>2.000.648</u> | <u>1.993.346</u> |
| Útgreiðslur | | |
| Lífeyrir | 779.077 | 685.551 |
| Rekstrarkostnaður | 108.913 | 87.275 |
| Fjárfesting í rekstrarfjármunum | 717 | 147 |
| Aðrar útgreiðslur | (28.845) | 2.341 |
| | <u>859.862</u> | <u>775.313</u> |
| Nýtt ráðstöfunarfé til fjárfestinga | <u>1.140.786</u> | <u>1.218.033</u> |
| Fjárfestingarhreyfingar | | |
| Innborgaðar tekjur af eignarhlutum í félögum og sjóðum | 147.983 | 76.893 |
| Keyptir eignarhlutir í félögum og sjóðum | (4.844.202) | (4.791.700) |
| Seldir eignarhlutir í félögum og sjóðum | 2.159.222 | 2.069.188 |
| Afborganir höfuðstóls og vaxta skuldabréfa | 3.631.405 | 3.271.100 |
| Keypt skuldabréf | (3.840.792) | (2.150.325) |
| Seld skuldabréf | 122.692 | 0 |
| Endurgreidd bundin innlán | 553.773 | 1.206.285 |
| | <u>(2.069.918)</u> | <u>(318.559)</u> |
| (Lækkun) hækkun á handbæru fé | (929.132) | 899.474 |
| Handbært fé í ársbyrjun | <u>2.156.414</u> | <u>1.256.941</u> |
| Handbært fé í árslok | <u>1.227.282</u> | <u>2.156.414</u> |

Yfirlit um tryggingafræðilega stöðu 31. desember 2021

Fjárhæðir í milljónum króna

Tryggingafræðileg staða 2021

| Eignir | Áfallin skuldbinding | Framtíðar- skuldbinding | Heildar- skuldbinding |
|--|-------------------------|----------------------------|--------------------------|
| Hrein eign til greiðslu lífeyris..... | 61.370,0 | | 61.370,0 |
| Mismunur á bókfærðu verði og núvirði skuldabréfa..... | -656,4 | | -656,4 |
| Núvirði framtíðariðgjalda..... | | 27.098,6 | 27.098,6 |
| Eignir samtals..... | <u>60.713,6</u> | <u>27.098,6</u> | <u>87.812,2</u> |
| Skuldbindingar | | | |
| Ellilífeyrir..... | 51.005,3 | 24.517,5 | 75.522,8 |
| Örorkulífeyrir..... | 4.142,9 | 2.351,7 | 6.494,6 |
| Makalífeyrir..... | 1.325,5 | 695,8 | 2.021,3 |
| Barnalífeyrir..... | 20,9 | 108,2 | 129,1 |
| Núvirði framtíðarrekstrarkostnaðar..... | 1.058,9 | 1.026,6 | 2.085,5 |
| Skuldbindingar samtals..... | <u>57.553,5</u> | <u>28.699,8</u> | <u>86.253,3</u> |
| Eignir umfram skuldbindingar | 3.160,1 | -1.601,2 | 1.558,9 |
| Í hlutfalli af skuldbindingum í árslok | 5,5% | -5,6% | 1,8% |
| Í hlutfalli af skuldbindingum í ársbyrjun | -3,2% | -5,9% | -4,2% |

Tryggingafræðileg staða 2020

| Eignir | Áfallin skuldbinding | Framtíðar- skuldbinding | Heildar- skuldbinding |
|---|-------------------------|----------------------------|--------------------------|
| Hrein eign til greiðslu lífeyris..... | 51.750,6 | | 51.750,6 |
| Mismunur á bókfærðu verði og núvirði skuldabréfa..... | -391,2 | | -391,2 |
| Mismunur á bókfærðu verði og matsvirði skráðra hlutabréfa.. | -1.014,2 | | -1.014,2 |
| Núvirði framtíðarrekstrarkostnaðar..... | -935,9 | -1.006,9 | -1.942,8 |
| Núvirði framtíðariðgjalda..... | | 27.138,2 | 27.138,2 |
| Eignir samtals..... | <u>49.409,3</u> | <u>26.131,3</u> | <u>75.540,6</u> |
| Skuldbindingar | | | |
| Ellilífeyrir..... | 45.858,8 | 24.547,8 | 70.406,6 |
| Örorkulífeyrir..... | 3.958,6 | 2.422,7 | 6.381,3 |
| Makalífeyrir..... | 1.202,8 | 695,6 | 1.898,4 |
| Barnalífeyrir..... | 24,3 | 110,4 | 134,7 |
| Skuldbindingar samtals..... | <u>51.044,5</u> | <u>27.776,5</u> | <u>78.821,0</u> |
| Eignir umfram skuldbindingar | -1.635,2 | -1.645,2 | -3.280,4 |
| Í hlutfalli af skuldbindingum í árslok | -3,2% | -5,9% | -4,2% |
| Í hlutfalli af skuldbindingum í ársbyrjun | -5,6% | -5,8% | -5,7% |

Skýringar

1. Starfsemi

Lífeyrissjóður bankamanna starfar samkvæmt lögum um skyldutryggingu lífeyrisréttinda og starfsemi lífeyrissjóða nr. 129/1997 og hefur til þess fullgilt starfsleyfi. Sjóðurinn starfar í tveimur deildum, Hlutfallsdeild og Aldursdeild og skulu allir starfsmenn aðildarfyrirtækja sjóðsins, sem náð hafa 16 ára aldri, vera sjóðfélagar meðan þeir starfa hjá viðkomandi aðildarfyrirtæki. Greiddur er ellilífeyrir, örorkulífeyrir, makalífeyrir og barnalífeyrir.

Lífeyrisréttindi

Nýir starfsmenn aðildarfyrirtækja greiða iðgjöld til Aldursdeilda. Aldursdeildin var stofnuð 1. janúar 1998 og er hún fjárhagslega aðskilin frá Hlutfallsdeild. Réttindi til lífeyris ráðast af innkomnum iðgjöldum og eru háð aldri sjóðfélaga eftir breytingu í aldursháð kerfi á árinu 2008. Lífeyrisgreiðslur eru verðtryggðar og fylgja vísitölu neysluverðs. Taka eftirlauna getur hafist við 67 ára aldur. Sjóðfélagi á rétt á örorkulífeyri ef hann verður fyrir orkutapi sem metið er 40% eða meira. Andist sjóðfélagi, eiga eftirlifandi maki og börn rétt á lífeyri úr sjóðnum. Í samþykktum sjóðsins er kveðið nánar á um ávinnslu réttinda.

Lífeyrissjóðurinn ábyrgist lífeyrisskuldbindingar sínar með eignum sínum. Árlega er gerð tryggingafræðileg úttekt á stöðu sjóðsins og getur hún haft áhrif á lífeyrissréttindi, því sjóðnum er skylt að auka eða skerða lífeyrisréttindi sjóðfélaga fari munur milli eigna og lífeyrisskuldbindinga sjóðsins fram yfir tiltekin mörk.

Lífeyrissjóðurinn veitir viðtöku iðgjaldi til greiðslu lífeyris vegna elli til æviloka, örorku eða andláts samkvæmt nánari ákvæðum laganna. Skylduáðild er að lífeyrissjóðnum og er kveðið á um iðgjald til sjóðsins í kjarasamningum SSF og viðsemjanda þess. Launamönnum SSF sem greiða til þessarar deilda sjóðsins ber að greiða 4% af heildarlaunum sínum á móti 6% framlagi atvinnurekenda eða samtals 10% sem kallast lágmarksiðgjald.

2. Reikningsskilaaðferðir

Grundvöllur reikningsskilanna

Ársreikningurinn er í samræmi við lög nr. 3/2006 um ársreikninga, lög um skyldutryggingu lífeyrisréttinda og starfsemi lífeyrissjóða og reglur Fjármálaeftirlitins (FME) nr. 335/2015 um ársreikninga lífeyrissjóða. Ársreikningurinn er gerður eftir sömu reikningsskilaaðferðum og árið áður. Ársreikningurinn er gerður í íslenskum krónum og eru fjárhæðir birtar í þúsundum nema annað sé tekið fram.

Gjaldmiðlar og vísitölur

Eignir og skuldir sem bundnar eru vísitölu eða gengi erlendra gjaldmiðla eru færðar upp miðað við verðlag eða gengi í árslok. Viðskipti í erlendum gjaldmiðlum eru færð á gildandi gengi þess dags sem viðskiptin fara fram. Peningalegar eignir og skuldir í erlendum gjaldmiðlum eru færðar miðað við gengi í árslok. Gengismunur sem myndast er færður meðal fjárfestingartekna. Gengi Seðlabanka Íslands greinist þannig:

| | Meðalgengi ársins | | Árslokagengi | |
|------------------------------|-------------------|--------|--------------|------------|
| | 2021 | 2020 | 31.12.2021 | 31.12.2020 |
| Evra (EUR)..... | 150,19 | 154,52 | 147,6 | 156,1 |
| Bandaríkjadalur (USD)..... | 127,05 | 135,27 | 130,38 | 127,21 |
| Norsk króna (NOK)..... | 14,78 | 14,42 | 14,77 | 14,93 |

Áhættustjórnun

Stjórn félagsins hefur sett stefnu um áhættustýringu en engir framvirkir gjaldeyrisskiptasamningar, valréttir eða afleiðusamningar eru til staðar hjá sjóðnum.

Skráning iðgjalda

Iðgjöld eru tekjufærð þegar þau leiða til ávinnslu réttinda sjóðfélaga hjá sjóðnum. Óinnheimt iðgjöld í árslok eru eignfærð sem kröfur á launagreiðendur.

Framlag ríkisins til jöfnunar á örorkubyrði er hluti af tryggingargjaldi vegna launa og rennur til lækkunar og jöfnunar á örorkubyrði á milli lífeyrissjóða.

Lífeyrir

Undir lífeyri falla lífeyrisgreiðslur sjóðsins, þ.e. ellilífeyrir, makalífeyrir, örorkulífeyrir og barnalífeyrir. Aðrar greiðslur sem falla undir lífeyri eru framlag til starfsendurhæfingarsjóðs og beinn kostnaður vegna örorkulífeyris, eða kostnaður við örorkumat.

Skýringar

2. Reikningsskilaaðferðir (framhald)

Hreinar fjárfestingartekjur

Undir hreinar tekjur af eignarhlutum í félögum og sjóðum fellur arður af hlutabréfum, söluhagnaður og sölutap svo og óinnleystur gengismunur af hlutabréfum og sjóðum, bæði vegna breytinga á gangvirði bréfanna og gengi gjaldmiðla.

Undir hreinar tekjur af skuldabréfum falla vaxtatekjur, verðbætur og lántökuþóknunir af skuldabréfum, hagnaður og tap af sölu skuldabréfa, breytingar á gangvirði til hækkunar og lækkunar og hliðstæðar tekjur og gjöld. Hér er einnig færð varúðarniðurfærsla skuldabréfa vegna taphættu sem er fyrir hendi á reikningsskiladegi.

Undir fjárfestingargjöld falla öll fjárfestingargjöld og allar þóknunir fjármálafyrirtækja og sjóða um sameiginlega fjárfestingu vegna umsýslu og stjórnunar á fjárfestingum lífeyrissjóðs. Undir þennan lið falla einnig þau fjárfestingargjöld sem ekki falla undir liði 3.1 -3.5 í reglum um ársreikninga lífeyrissjóða 335/2015.

Rekstrarkostnaður

Undir þennan lið fellur allur kostnaður vegna reksturs sjóðsins. Kostnaðurinn er færður til gjalda þegar hann fellur til.

Fjárfesting

Fjárfesting sjóðsins skiptist í eignarhluta í félögum og sjóðum, skuldabréf og bundnar bankainnstæður. Skilgreiningar á framangreindri flokkun ásamt matsaðferðum sem beitt er við hvern lið fjárfestingar eru eftirfarandi:

Eignarhlutar í félögum og sjóðum eru framseljanleg verðbréf svo sem hlutabréf, hlutdeildarskírteini og önnur slík verðbréf. Eignarhlutar í félögum og sjóðum eru eignfærð á gangvirði.

Skuldabréf eru framseljanleg skuldabréf og önnur skuldabréf sem gefin eru út af lánastofnunum, opinberum aðilum eða öðrum félögum. Hér er átt við bréf sem t.d. eru bundin við vísitölu eða gengi gjaldmiðla hvort sem vextir eru fastir eða hafa tiltekna vaxtavíðmiðun. Skuldabréf eru færð á gangvirði í árslok nema ef um er að ræða skuldabréf sem fyrirhugað er að halda til gjalddaga og útlán til sjóðfélaga, slík skuldabréf eru færð á upphaflegri kaupkröfu í efnahagsreikningi.

Bundnar bankainnstæður eru innlán í bönkum og sparissjóðum sem bundin eru til lengri tíma en þriggja mánaða.

Matsaðferðir fjárfestinga

Fjármálagerningar, aðrir en útlán til sjóðfélaga og skuldabréf sem haldið er til gjalddaga, eru metnir á gangvirði í samræmi við settar reikningsskilareglur. Útlán til sjóðfélaga og skuldabréf sem sjóðurinn tilgreinir að verði haldið til gjalddaga eru færð á afskrifuðu kostnaðarverði miðað við upphaflega ávöxtunarkröfu.

Gangvirði fjármálagerninga sem skráðir eru á skipulegum verðbréfamarkaði er markaðsverð í lok tímabils, en gangvirði annarra fjárfestinga í þessum flokki byggist á verðmatsaðferðum sem lýst er í skýringu nr. 14. Í þeirri skýringu eru jafnframt upplýsingar um stigskiptingu gangvirðis samkvæmt verðmatsaðferðum.

Við mat á útlánnum og skuldabréfum sem færð eru á afskrifuðu kostnaðarverði er tekið tillit til þeirrar taphættu sem kann að vera fyrir hendi á reikningsskiladegi í samræmi við settar reikningsskilareglur. Varúðarniðurfærslan nemur um 0,3% af eignasafninu. Nánari sundurlíðun á niðurfærslu er að finna í skýringu 12.

Kröfur

Kröfur eru færðar á gangvirði við upphaflega skráningu í bókhald. Á hverjum reikningsskiladegi eru kröfur metnar með hliðsjón af taphættu og færðar í afskriftarreikning samkvæmt niðurstöðu slíks mats. Varúðarniðurfærslan er færð til lækkunar á viðkomandi lið í efnahagsreikningi og gjaldfærð undir önnur gjöld í yfirliti um breytingu á hreinni eign til greiðslu lífeyris.

Handbært fé

Handbært fé er fært í efnahagsreiknings á gangvirði. Handbært fé samkvæmt sjóðstreymi samanstendur af óbundnum bankainnstæðum í íslenskum krónum og erlendum gjaldmiðlum.

Varanlegir rekstrarfjármunir

Eignir eru skráðar meðal varanlegra rekstrarfjármuna þegar líklegt er að hagrænn ávinningur tengdur eigninni muni nýtast félaginu og hægt er að meta kostnað vegna eignarinnar með áreiðanlegum hætti. Varanlegir rekstrarfjármunir eru upphaflega skráðir á kostnaðarverði. Kostnaðarverð varanlegra rekstrarfjármuna samanstendur af kaupverði og öllum beinum kostnaði við að koma eigninni í tekjuhæft ástand.

Afskriftir eru reiknaðar sem fastur árlegur hundraðshluti af kostnaðarverði miðað við eignarhaldstíma á árinu að teknu tilliti til væntanlegs hrakvirðis.

Skuldbindingar

Skuldbindingar eru færðar upp í efnahagsreikningi ef líklegt þykir að sjóðurinn verði fyrir fjárhagslegum útgjöldum í framtíðinni vegna liðins atburðar eða viðskipta og hægt er að meta fjárhæð hennar með áreiðanlegum hætti.

Skýringar

3. Sérstök aukaframlög

| | 2021 | 2020 |
|---|---------------|---------------|
| Árlegt framlag ríkissjóðs til jöfnunar á örorkubyrði lífeyrissjóða..... | 21.102 | 21.732 |
| | <u>21.102</u> | <u>21.732</u> |

4. Lífeyrir

| | 2021 | 2020 |
|----------------------|----------------|----------------|
| Ellilífeyrir | 516.089 | 432.541 |
| Örorkulífeyrir | 213.808 | 196.311 |
| Makalífeyrir | 19.153 | 19.090 |
| Barnalífeyrir | 4.394 | 4.485 |
| | <u>753.444</u> | <u>652.427</u> |

5. Hreinar tekjur af eignarhlutum í félögum og sjóðum

| | 2021 | 2020 |
|--|------------------|------------------|
| Arðgreiðslur | 148.439 | 76.893 |
| Gangvirðisbreytingar vegna innlendra eigna | 3.389.151 | 941.475 |
| Gangvirðisbreytingar vegna erlendra eigna | 2.793.537 | 2.513.450 |
| Gjaldmiðlabreyting | 32.970 | 16.281 |
| | <u>6.364.097</u> | <u>3.548.099</u> |

Breytingar á gangvirði greinast þannig niður á fjárfestingu:

| | 2021 | 2020 |
|---|------------------|------------------|
| BlackRock World Index (USD) | 730.469 | 518.867 |
| T. Rowe Price Funds (USD) | 355.555 | 1.025.876 |
| Landsbankinn - Úrvalsbréf | 732.515 | 258.952 |
| Jupiter Global Fund Global Equity (EUR) | 388.034 | 324.368 |
| UBS Lux Equity SICAV (USD) | 256.486 | 26.548 |
| Marel hf. | 9.312 | 272.646 |
| Arion banki hf. | 549.637 | 47.215 |
| Kaupþing IS-15 | 371.608 | 86.600 |
| Pareto Global (NOK) | 37.920 | 124.122 |
| Landsbanki Private Equity II (EUR) | (35.488) | 33.695 |
| Landsbankinn - Veltubríf | 7.223 | 13.063 |
| Landsbréf LEQ | 218.838 | 102.774 |
| US Vanguard Global stock (USD) | 137.552 | 96.792 |
| UBS Lux (USD) | 77.232 | 30.317 |
| Pareto Nordic Corporate (USD) | 36.229 | 26.241 |
| KF Global Value (EUR) | 109.824 | 56.348 |
| NB Crossroads Fund (EUR) | 270.001 | 37.841 |
| Ardevora UK Income Fund (USD) | 132.282 | 94.476 |
| Júpiter - Innlend hlutabréf | 114.364 | 79.008 |
| Horn III slhf. | 87.362 | (10.037) |
| UBS CH Equity Fund (USD) | 70.647 | 65.221 |
| Landsbréf - Hvatning slhf. | 148.880 | (41.938) |
| 105 Miðborg slhf. | 7.400 | 0 |
| Önnur innlend félög og sjóðir | 1.142.012 | 133.192 |
| Önnur erlend félög og sjóðir | 226.795 | 52.736 |
| | <u>6.182.688</u> | <u>3.454.925</u> |

Skýringar

6. Hreinar tekjur af skuldabréfum

| | 2021 | 2020 |
|---|------------------|------------------|
| Vaxtatekjur, verðbætur og lántökupóknanir | 2.100.960 | 1.665.712 |
| | <u>2.100.960</u> | <u>1.665.712</u> |

Hreinar tekjur greinast þannig eftir skuldabréfaflokkum:

| | Gangvirði | Kostnaðarverð | 2021 |
|----------------------------------|---------------|------------------|------------------|
| Skuldabréf með ríkisábyrgð | 55.755 | 753.048 | 808.802 |
| Skuldabréf sveitarfélaga | 0 | 28.939 | 28.939 |
| Skuldabréf lánastofnana | 7.220 | 159.470 | 166.690 |
| Skuldabréf fyrirtækja | 0 | 954.322 | 954.322 |
| Veðlán sjóðfélaga | 0 | 142.207 | 142.207 |
| | <u>62.974</u> | <u>2.037.985</u> | <u>2.100.960</u> |

Hreinar tekjur greinast þannig eftir skuldabréfaflokkum:

| | Gangvirði | Kostnaðarverð | 2020 |
|----------------------------------|----------------|------------------|------------------|
| Skuldabréf með ríkisábyrgð | 64.472 | 627.873 | 692.345 |
| Skuldabréf sveitarfélaga | 0 | 15.246 | 15.246 |
| Skuldabréf lánastofnana | 60.925 | 175.283 | 236.209 |
| Skuldabréf fyrirtækja | 0 | 537.061 | 537.061 |
| Veðlán sjóðfélaga | 0 | 184.853 | 184.853 |
| | <u>125.397</u> | <u>1.540.315</u> | <u>1.665.712</u> |

7. Fjárfestingargjöld

| Fjárfestingargjöld 2021 | Bein fjárf.gjöld | Áætluð og reiknuð fjárf.gjöld | Fjárf.gjöld samtals | Meðalstaða eigna í sjóðum | Hlutfall fjárf.gjalda af meðaleign |
|--|------------------|-------------------------------|---------------------|---------------------------|------------------------------------|
| Innlendir verðbréfasjóðir | 0 | 1.514 | 1.514 | 168.208 | 0,90% |
| Innlendir fjárfestingasjóðir | 0 | 41.439 | 41.439 | 4.875.711 | 0,85% |
| Innlendir fagfjárfestingasjóðir | 0 | 3.289 | 3.289 | 397.296 | 0,83% |
| Erlendir verðbréfasjóðir | 0 | 116.614 | 116.614 | 13.703.291 | 0,85% |
| Aðrir erlendir sjóðir um sameiginlega fjárfestingu | 0 | 35.716 | 35.716 | 2.704.533 | 1,32% |
| Kaup- og sölubókn. v. verðbr.kaupa | 14.133 | 0 | 14.133 | | |
| Vörslubóknun | 8.869 | 0 | 8.869 | | |
| Umsýslubóknun | 4.835 | 0 | 4.835 | | |
| | <u>27.837</u> | <u>198.572</u> | <u>226.409</u> | <u>21.849.039</u> | |

| Fjárfestingargjöld 2020 | Bein fjárf.gjöld | Áætluð og reiknuð fjárf.gjöld | Fjárf.gjöld samtals | Meðalstaða eigna í sjóðum | Hlutfall fjárf.gjalda af meðaleign |
|--|------------------|-------------------------------|---------------------|---------------------------|------------------------------------|
| Innlendir verðbréfasjóðir | 0 | 904 | 904 | 135.544 | 0,67% |
| Innlendir fjárfestingasjóðir | 0 | 30.639 | 30.639 | 3.692.097 | 0,83% |
| Innlendir fagfjárfestingasjóðir | 0 | 4.128 | 4.128 | 173.358 | 2,38% |
| Erlendir verðbréfasjóðir | 0 | 49.083 | 49.083 | 10.303.624 | 0,48% |
| Aðrir erlendir sjóðir um sameiginlega fjárfestingu | 0 | 28.665 | 28.665 | 1.829.534 | 1,57% |
| Kaup- og sölubóknanir v. verðbr.kaupa | 2.029 | 0 | 2.029 | | |
| Vörslubóknun | 8.494 | 0 | 8.494 | | |
| Umsýslubóknun | 4.817 | 0 | 4.817 | | |
| | <u>15.341</u> | <u>189.746</u> | <u>205.087</u> | <u>16.134.157</u> | |

Skýringar

8. Rekstrargjöld

8.1 Skrifstofu- og stjórnunarkostnaður:

| | 2021 | 2020 |
|-------------------------------|----------------|---------------|
| Laun og launatengd gjöld..... | 54.133 | 47.607 |
| Endurskoðun | 7.055 | 7.551 |
| Innri endurskoðun..... | 3.192 | 2.912 |
| Tryggingafræðileg aðstoð..... | 1.300 | 2.195 |
| Önnur aðkeypt þjónusta..... | 2.961 | 599 |
| Annar kostnaður..... | 35.744 | 34.523 |
| | <u>104.384</u> | <u>95.386</u> |

8.2 Laun og launatengd gjöld:

| | 2021 | 2020 |
|--------------------------------|---------------|---------------|
| Laun starfsfólks..... | 36.970 | 34.803 |
| Stjórnarlausn..... | 6.188 | 4.270 |
| Mótframlag í lífeyrissjóð..... | 6.287 | 5.700 |
| Önnur launatengd gjöld | 4.687 | 2.835 |
| | <u>54.133</u> | <u>47.607</u> |

| | | |
|------------------------------|---|---|
| Stöðugildi að meðaltali..... | 4 | 4 |
|------------------------------|---|---|

8.3 Laun stjórnarmanna, framkvæmdastjóra og endurskoðunarnefndar:

| | 2021 | 2020 |
|---|---------------|---------------|
| Tryggvi Tryggvason, framkvæmdarstjóri..... | 12.297 | 10.816 |
| Ari Skúlason, stjórnarformaður..... | 1.345 | 1.204 |
| Ingólfur Guðmundsson, varaformaður..... | 1.030 | 923 |
| Sigurjón Gunnarsson..... | 953 | 829 |
| Ástríður Hjördísar Gísladóttir..... | 715 | 614 |
| Sunna Ósk Friðbertsdóttir..... | 953 | 428 |
| Helga Jónsdóttir..... | 715 | 402 |
| Þóra Valný Yngvadóttir..... | 0 | 368 |
| Bryndís Sigurðardóttir..... | 0 | 214 |
| Margrét Lilja Hrafnkelsdóttir..... | 0 | 80 |
| Árni Tómasson, formaður endurskoðunarnefndar..... | 477 | 402 |
| | <u>18.485</u> | <u>16.279</u> |

Innifalið í launum stjórnarmanna, framkvæmdastjóra og endurskoðunarnefndar eru heildarlaun og þóknunir vegna starfa í þágu lífeyrissjóðsins. Þá eru meðtalin hlunnindi, aukið mótframlag í séreignarsjóð og þóknun vegna starfa sem viðkomandi gegnir í krafti eignaraðildar sjóðsins sem og setu í nefndum og stjórnnum sem hann er tilnefndur í af hálfu sjóðsins ef það á við.

8.4 Þóknunir til ytri endurskoðenda sjóðsins:

| | 2021 | 2020 |
|-------------------------------|--------------|--------------|
| Þóknun fyrir endurskoðun..... | 7.055 | 6.350 |
| Önnur þjónusta..... | 0 | 1.201 |
| | <u>7.055</u> | <u>7.551</u> |

8.5 Þóknunir til innri endurskoðenda sjóðsins:

| | 2021 | 2020 |
|-------------------------------------|--------------|--------------|
| Þóknun fyrir innri endurskoðun..... | 3.192 | 2.912 |
| | <u>3.192</u> | <u>2.912</u> |

8.6 Þóknunir til tryggingastærðfræðings sjóðsins:

| | 2021 | 2020 |
|---|--------------|--------------|
| Þóknun fyrir útreikninga á tryggingafræðilegri stöðu..... | 1.300 | 1.386 |
| Önnur þjónusta..... | 0 | 808 |
| | <u>1.300</u> | <u>2.195</u> |

9. Önnur gjöld

| | 2021 | 2020 |
|-----------------------------|--------|-------|
| Verðbætur vegna skulda..... | 10.001 | 6.963 |

Skýringar

10. Eignarhlutir í félögum og sjóðum

| | 31.12.2021 | 31.12.2020 |
|---|-------------------|-------------------|
| Eignarhlutar í innlendum hlutafélögum | 5.891.412 | 3.184.451 |
| Hlutdeildarskírteini í innlendum sjóðum | 8.218.261 | 6.051.238 |
| Hlutdeildarskírteini í erlendum sjóðum | <u>16.793.020</u> | <u>12.822.182</u> |
| | <u>30.902.694</u> | <u>22.057.870</u> |

Eignarhlutar í innlendum félögum greinast þannig:

| Skráð félög: | Hlutdeild | 31.12.2021 | | 31.12.2020 | |
|---------------------------------------|-----------|------------------|------------------|------------------|------------------|
| | | Gangvirði | Kostnaðarverð* | Gangvirði | Kostnaðarverð* |
| Brim hf..... | 0,15% | 220.853 | 112.528 | 141.856 | 100.329 |
| Icelandair Group hf..... | 0,00% | 2.661 | 4.414 | 2.398 | 4.414 |
| Marel hf. | 0,20% | 1.361.455 | 578.765 | 1.273.252 | 587.868 |
| Marel hf. (EUR)..... | 0,01% | 87.674 | 51.091 | 78.362 | 51.091 |
| Síminn hf..... | 0,19% | 167.758 | 63.469 | 125.410 | 60.914 |
| Arion banki hf..... | 0,32% | 1.015.655 | 490.289 | 308.137 | 259.576 |
| Íslandsbanki hf..... | 0,13% | 331.630 | 207.597 | 0 | 0 |
| Eik fasteignafélag hf..... | 0,09% | 38.588 | 27.499 | 29.082 | 27.499 |
| Hagar hf..... | 0,43% | 336.863 | 281.817 | 79.359 | 66.435 |
| Festi hf..... | 0,32% | 233.700 | 172.098 | 106.331 | 97.393 |
| Reginn hf..... | 0,26% | 158.004 | 85.865 | 108.509 | 85.865 |
| Reitir fasteignafélag hf..... | 0,17% | 112.974 | 73.843 | 94.101 | 73.843 |
| Tryggingamiðstöðin hf. | 0,00% | 0 | 0 | 12.239 | 6.400 |
| Iceland Seafood International hf..... | 0,06% | 22.200 | 25.250 | 0 | 0 |
| Kvika banki hf. | 0,05% | 59.769 | 39.207 | 0 | 0 |
| Play Air hf..... | 0,18% | 29.361 | 25.280 | 0 | 0 |
| Síldarvinnslan hf..... | 0,27% | 464.600 | 276.428 | 0 | 0 |
| Sjóvá-Almennar tryggingar hf. | 0,01% | 5.942 | 2.997 | 4.501 | 3.155 |
| | | <u>4.649.687</u> | <u>2.518.437</u> | <u>2.363.537</u> | <u>1.424.782</u> |
| Óskráð félög: | | | | | |
| Edda slhf..... | 4,00% | 114.664 | 114.153 | 110.359 | 121.893 |
| Horn II slhf..... | 2,49% | 5.170 | 41.250 | 16.612 | 94.188 |
| Horn III slhf..... | 3,79% | 344.854 | 376.517 | 257.492 | 376.517 |
| 105 Miðborg slhf..... | 5,00% | 220.150 | 185.000 | 212.750 | 185.000 |
| Freyja Framtakssjóður slhf..... | 1,25% | 35.388 | 47.821 | 26.590 | 35.069 |
| Ölgerð..... | 0,27% | 25.527 | 25.534 | 25.527 | 25.534 |
| Bakkastakkur slhf..... | 3,67% | 287.677 | 271.262 | 165.567 | 271.262 |
| Iðunn framtakssjóður slhf..... | 4,10% | 84.337 | 88.776 | 0 | 0 |
| VEX I..... | 4,57% | 91.485 | 91.485 | 0 | 0 |
| Eyrir..... | 3,00% | 30.000 | 30.000 | 0 | 0 |
| Önnur hlutabréf..... | | 2.472 | 2.473 | 6.017 | 7.193 |
| | | <u>1.241.725</u> | <u>1.274.271</u> | <u>820.914</u> | <u>1.116.655</u> |
| Hlutabréfaeign alls | | <u>5.891.412</u> | <u>3.792.708</u> | <u>3.184.451</u> | <u>2.541.437</u> |

Skýringar

10. Eignarhlutir í félögum og sjóðum (framhald)

Hlutdeildarskírteini greinast þannig:

| Hlutdeild | 31.12.2021 | | 31.12.2020 | | |
|---|------------|-------------------|-------------------|-------------------|-------------------|
| | Gangvirði | Kostnaðarverð* | Gangvirði | Kostnaðarverð* | |
| Innlendir sjóðir með skuldabréfum: | | | | | |
| Landsbréf Veðskuldabréfasjóður slhf..... | 5,72% | 36.068 | 23.185 | 37.660 | 23.185 |
| Landsbréf Veðskuldabréfasjóður II..... | 5,97% | 220.243 | 215.224 | 61.140 | 62.388 |
| ÍV - Veðskuldabréfassjóður I..... | 3,73% | 49.500 | 30.000 | 46.641 | 30.000 |
| ÍV - Veðskuldabréfasjóður II..... | 2,00% | 215.116 | 204.784 | 128.224 | 122.870 |
| | | <u>520.927</u> | <u>473.193</u> | <u>273.665</u> | <u>238.444</u> |
| Hlutdeildarskírteini í innlendum skuldabréfasj. alls..... | | <u>520.927</u> | <u>473.193</u> | <u>273.665</u> | <u>238.444</u> |
| Innlendir sjóðir með hlutabréfum: | | | | | |
| Landsbankinn - Úrvalsbréf..... | 16,33% | 2.421.907 | 1.360.576 | 1.679.882 | 1.351.067 |
| Landsbankinn - Global Equity Fund..... | 4,24% | 183.300 | 63.251 | 153.116 | 63.251 |
| Landsbankinn - Öndvegisbréf..... | 4,17% | 335.870 | 180.711 | 236.197 | 180.711 |
| Júpiter - Innlend hlutabréf..... | 0,00% | 0 | 0 | 388.207 | 298.913 |
| Framtakssjóður Íslands..... | 0,00% | 0 | 0 | 4.399 | 130.950 |
| Stefnir - IS 15 | 3,13% | 1.126.512 | 400.000 | 754.904 | 400.000 |
| Hekla fagfjárfestastjóður | 1,88% | 86.561 | 39.390 | 39.654 | 39.390 |
| Landsbréf LEQ Ucits | 16,81% | 816.538 | 433.520 | 597.700 | 433.520 |
| Landsbréf Hvatning slhf | 3,11% | 369.053 | 262.112 | 220.174 | 262.112 |
| Brunnur Vaxtasjóður II | 2,15% | 9.958 | 13.549 | 0 | 0 |
| SÍA IV | 2,51% | 51.213 | 56.000 | 0 | 0 |
| Kvika innlend hlutabréf | 4,50% | 564.211 | 502.571 | 0 | 0 |
| IS Hlutabréfasjóðurinn | 1,41% | 144.527 | 100.000 | 0 | 0 |
| | | <u>6.109.652</u> | <u>3.411.681</u> | <u>4.074.233</u> | <u>3.159.915</u> |
| Aðrir innlendir sjóðir með hlutabréfum: | | | | | |
| Landsbankinn - Private Equity II (EUR)... | 3,50% | 672.576 | 194.921 | 645.456 | 241.168 |
| Hlutdeildarskírteini í innlendum hlutabréfasj. alls..... | | <u>6.782.228</u> | <u>3.606.602</u> | <u>4.719.689</u> | <u>3.401.083</u> |
| Önnur innlend hlutdeildaskírteini: | | | | | |
| Landsbankinn - Veltubréf..... | 3,47% | 915.107 | 913.491 | 1.057.883 | 1.056.676 |
| Hlutdeildarskírteini í innlendum sjóðum alls..... | | <u>8.218.261</u> | <u>4.993.286</u> | <u>6.051.238</u> | <u>4.696.203</u> |
| Erlendir sjóðir með hlutabréfum: | | | | | |
| Jupiter Global Fund Global Equity (EUR).. | óverul. | 2.432.462 | 1.678.623 | 2.044.428 | 1.678.623 |
| T. Rowe Price Funds (USD)..... | óverul. | 3.352.358 | 1.863.979 | 2.866.963 | 1.734.139 |
| BlackRock World Index (USD)..... | óverul. | 3.729.793 | 2.235.567 | 2.870.793 | 2.107.037 |
| Pareto Global (NOK)..... | óverul. | 1.295.851 | 1.074.830 | 898.320 | 744.661 |
| Pareto Nordic Corporate (USD)..... | óverul. | 427.754 | 370.800 | 391.525 | 370.800 |
| UBS CH Equity Fund (USD)..... | óverul. | 400.865 | 161.573 | 330.218 | 161.573 |
| UBS Lux Equity SICAV (USD)..... | óverul. | 1.458.702 | 1.148.266 | 1.202.216 | 1.148.266 |
| UBS Lux (USD)..... | óverul. | 536.178 | 369.870 | 458.947 | 369.870 |
| US Vanguard Global stock (EUR)..... | óverul. | 740.731 | 481.930 | 527.879 | 406.630 |
| KF Global Value (EUR)..... | óverul. | 661.128 | 527.515 | 374.490 | 306.055 |
| NB Crossroads Fund (EUR) | óverul. | 740.996 | 473.263 | 344.504 | 306.663 |
| Ardevora UK Income Fund (USD) | óverul. | 664.377 | 495.810 | 466.416 | 371.940 |
| Obligó Global Infrastruktur II (EUR) | óverul. | 310.324 | 319.305 | 0 | 0 |
| | | <u>16.751.519</u> | <u>11.201.331</u> | <u>12.776.699</u> | <u>9.706.257</u> |
| Aðrir erlendir sjóðir með hlutabréfum: | | | | | |
| Alþjóða Framtakssj. Fund II, L.P. (EUR) . | 7,97% | 41.502 | 28.638 | 45.483 | 28.638 |
| Hlutdeildarskírteini í erlendum hlutabréfasj. alls | | <u>16.793.020</u> | <u>11.229.969</u> | <u>12.822.182</u> | <u>9.734.895</u> |
| Hlutdeildarskírteini alls | | <u>25.011.282</u> | <u>16.223.255</u> | <u>18.873.419</u> | <u>14.431.098</u> |
| Eignarhlutir í félögum og sjóðum alls | | <u>30.902.694</u> | <u>20.015.963</u> | <u>22.057.870</u> | <u>17.307.653</u> |

*Kostnaðarverð óskráðra félaga og sjóða tekur til upphaflegs kostnaðarverðs og er ekki tekið tillit til greiðslna sem borist hafa á líftíma viðkomandi eignar.

Skýringar

11. Skuldabréf

| | 31.12.2021 | | |
|--------------------------------|------------|---------------|------------|
| | Gangvirði | Kostnaðarverð | Samtals |
| Skuldabréf með ríkisábyrgð | | | |
| Íbúðabréf..... | 1.811.587 | 7.896.111 | 9.707.699 |
| Húsbréf..... | 0 | 11.551 | 11.551 |
| Ríkisbréf..... | 118.055 | 424.716 | 542.770 |
| | 1.929.642 | 8.332.378 | 10.262.020 |
| Skuldabréf sveitarfélaga | 0 | 880.675 | 880.675 |
| Skuldabréf lánastofnana | 689.812 | 3.244.576 | 3.934.388 |
| Skuldabréf fyrirtækja | 0 | 12.382.611 | 12.382.611 |
| Veðlán sjóðfélaga..... | 0 | 1.413.932 | 1.413.932 |
| Niðurfærslur skuldabréfa..... | 0 | (23.895) | (23.895) |
| Skuldabréf alls | 2.619.454 | 26.230.276 | 28.849.730 |
| | | | |
| | | | |
| | | | |
| | | | |
| Skuldabréf með ríkisábyrgð | | | |
| Íbúðabréf..... | 1.855.676 | 7.742.821 | 9.598.497 |
| Húsbréf..... | 0 | 11.387 | 11.387 |
| Ríkisbréf..... | 292.973 | 0 | 292.973 |
| | 2.148.649 | 7.754.208 | 9.902.857 |
| Skuldabréf sveitarfélaga | 0 | 407.766 | 407.766 |
| Skuldabréf lánastofnana | 913.282 | 2.751.591 | 3.664.873 |
| Skuldabréf fyrirtækja | 0 | 10.632.880 | 10.632.880 |
| Veðlán sjóðfélaga..... | 0 | 2.084.289 | 2.084.289 |
| Niðurfærslur skuldabréfa..... | 0 | (30.290) | (30.290) |
| Skuldabréf alls | 3.061.931 | 23.600.445 | 26.662.376 |

Meirihluti skuldabréfa Aldursdeildar er metinn á afskrifuðu kostnaðarverði þar sem tekin hefur verið ákvörðun um að halda bréfunum til gjalddaga. Væru þessi skuldabréf færð til eignar á markaðsverði væri bókfært verð þeirra 3.066,6 millj.kr. hærra og hrein eign til greiðslu lífeyris hærra sem því nemur. Að sama skapi væri reiknuð raunávöxtun á árinu 2021 lægri ef skuldabréf væru metin á markaðsverði, eða 7,5% í stað 10,6%. Í lok árs 2020 var markaðsverð 4.265,0 millj.kr. hærra en bókfært virði. Aðferð við bókhaldslegt mat á skuldabréfum hefur þó engin áhrif á tryggingafræðilega stöðu deildarinnar.

12. Niðurfærslur skuldabréfa

| | 31.12.2021 | 31.12.2020 |
|-----------------------------------|------------|------------|
| Niðurfærsla í ársbyrjun | 30.290 | 150.535 |
| Breyting niðurfærslu á árinu..... | (6.395) | (120.245) |
| | 23.895 | 30.290 |

Skuldabréf eru færð niður í efnahagsreikningi vegna óvissu um innheimtu. Hér er ekki um endanlega afskrift að ræða heldur er myndaður afskriftareikningur til að mæta þeim kröfum sem kunna að tapast. Bókfærð niðurfærsla skiptist þannig að 13,6 millj.kr. eru vegna veðskuldabréfa og 10,3 millj.kr. vegna skuldabréfa lánastofnana.

Skýringar

13. Skipting fjárfestingar eftir gjaldmiðlum

Fjárfesting skiptist þannig eftir gjaldmiðlum:

| | Í íslenskum krónum | Í erlendum gjaldmiðlum | Samtals |
|---------------------------------------|--------------------|------------------------|-------------------|
| Eignarhlutar í félögum og sjóðum..... | 13.437.097 | 17.465.597 | 30.902.694 |
| Skuldabréf..... | 28.846.831 | 2.899 | 28.849.730 |
| Bundnar bankainnstæður..... | 460.208 | 0 | 460.208 |
| | <u>42.744.136</u> | <u>17.468.496</u> | <u>60.212.632</u> |
| Óbundnar bankainnstæður..... | 282.349 | 944.933 | 1.227.282 |
| | <u>43.026.486</u> | <u>18.413.429</u> | <u>61.439.914</u> |
| Hlutfallsleg skipting | 70% | 30% | 100% |

Skipting fjárfestingar eftir erlendum gjaldmiðlum:

| | Eignarhlutar í félögum og sjóðum | Skuldabréf | Óbundnar bankainnstæður | Hlutfall |
|-------------|----------------------------------|--------------|-------------------------|---------------|
| Í EUR..... | 5.599.720 | 2.899 | 208.337 | 32,1% |
| Í USD | 10.570.026 | 0 | 735.373 | 60,5% |
| Í GBP..... | 0 | 0 | 1.156 | 0,0% |
| Í NOK..... | 1.295.851 | 0 | 67 | 7,4% |
| | <u>17.465.597</u> | <u>2.899</u> | <u>944.933</u> | <u>100,0%</u> |

14. Gangvirðismat

Taflan hér að neðan sýnir fjármálagerninga, færða á gangvirði, flokkaða eftir verðmatsaðferð. Matsaðferðunum er skipt í 3 stig sem endurspeglar mikilvægi þeirra forsendna sem lagðar eru til grundvallar við ákvörðun gangvirðis fjármálagerninganna. Fjárhæðir eru í þúsundum króna. Stigin eru eftirfarandi:

Stig 1: gangvirðismatið byggir á uppgefnu verði á virkum markaði fyrir samskonar eignir og skuldir.

Stig 2: gangvirðismatið byggir á viðskiptum á markaði með sambærilegar eignir, beint eða óbeint. Nýjasta viðskiptaverð í tengingu við almennt viðurkenndar verðmatsaðferðir er notað við að ákvarða gangvirði hlutabréfa. Ávöxtunarkrafa skuldabréfa með sambærilega tímalengd, sem eru virk í viðskiptum er notuð sem viðmið við verðmat á skuldabréfum.

Stig 3: gangvirðismatið byggir að verulegu leyti á verðlíkönunum. Fyrir óskráð hlutabréf þar sem engar markaðsupplýsingar liggja fyrir, er beitt ýmsum almennt viðurkenndum verðmatsaðferðum fyrir virði óskráðra eigna. Meðal verðmatsaðferða eru reiknað innra viðri, verðmat byggt á sjóðstreymi eða samanburði á kennitölum sambærilegra fyrirtækja og önnur virðislíkön. Framtakssjóðir eru metnir á innra virði í samræmi við árs hlutauppgjör og endurskoðuð ársuppgjör sjóðanna.

| 31.12.2021 | Stig 1 | Stig 2 | Stig 3 | Samtals |
|--|-------------------|----------|------------------|-------------------|
| Eignarhlutir í félögum og sjóðum | 27.168.182 | 0 | 3.734.512 | 30.902.694 |
| Skuldabréf | 2.619.454 | 0 | 0 | 2.619.454 |
| Bundnar bankainnstæður | 460.208 | 0 | 0 | 460.208 |
| | <u>30.247.844</u> | <u>0</u> | <u>3.734.512</u> | <u>33.982.356</u> |

| 31.12.2020 | Stig 1 | Stig 2 | Stig 3 | Samtals |
|--|-------------------|----------|------------------|-------------------|
| Eignarhlutir í félögum og sjóðum | 19.703.731 | 0 | 2.354.139 | 22.057.870 |
| Skuldabréf | 3.061.931 | 0 | 0 | 3.061.931 |
| Bundnar bankainnstæður | 948.492 | 0 | 0 | 948.492 |
| | <u>23.714.154</u> | <u>0</u> | <u>2.354.139</u> | <u>26.068.293</u> |

15. Flokkun og gangvirði fjáreigna og fjárskulda

| | Útlán | Gangvirði | Kostnaðarverð | Samtals |
|--|------------------|-------------------|-------------------|-------------------|
| Fjáreignir | | | | |
| Eignarhlutir í félögum og sjóðum | 0 | 30.902.694 | 0 | 30.902.694 |
| Skuldabréf | 1.400.312 | 2.619.454 | 24.829.964 | 28.849.730 |
| Bundnar bankainnstæður | 0 | 460.208 | 0 | 460.208 |
| Handbært fé | 0 | 1.227.282 | 0 | 1.227.282 |
| Iðgjaldakröfur og aðrar kröfur | 0 | 0 | 172.619 | 172.619 |
| | <u>1.400.312</u> | <u>35.209.638</u> | <u>25.002.583</u> | <u>61.612.533</u> |
| Fjárskuldir | | | | |
| Viðskiptaskuldir | 0 | 0 | 243.823 | 243.823 |
| | <u>0</u> | <u>0</u> | <u>243.823</u> | <u>243.823</u> |

Skýringar

16. Rekstrarfjármunir

| | Innréttingar, áhöld og tæki |
|-------------------------------|--------------------------------|
| Kostnaðarverð: | |
| Staða í ársbyrjun..... | 2.145 |
| Eignfært á árinu..... | 717 |
| Staða í árslok..... | 2.862 |
| Afskriftir: | |
| Staða í ársbyrjun..... | (1.135) |
| Afskrifað á árinu..... | (473) |
| Staða í árslok..... | (1.608) |
| Bókfært verð í ársbyrjun..... | 1.011 |
| Bókfært verð í árslok..... | 1.254 |
| Afskriftarhlutföll..... | 20% |

17. Lífeyrisskuldbindingar

Tryggingafræðilegt mat á lífeyrisskuldbindingum Aldursdeildar:

Samkvæmt niðurstöðu tryggingafræðilegrar athugunar á stöðu Aldursdeildar í árslok 2021 miðað við 3,5% ársvexti nema eignir umfram skuldbindingar kr. 3.160,1 millj.kr. eða 5,6% af skuldbindingum. Heildareignir umfram skuldbindingar eru 1.558,9 millj.kr. eða 1,9% af skuldbindingum. Fjárhæðir í neðangreindri töflu eru í millj.kr.

| Eignir | 2021 | 2020 |
|--|----------------|--------------|
| Endurmetin eign til tryggingafræðilegs uppgjors í árslok..... | 87.812,2 | 75.540,6 |
| Endurmetin eign til tryggingafræðilegs uppgjors í ársbyrjun..... | 75.540,6 | 69.993,3 |
| Hækkun/lækkun endurmetinnar eignar á árinu..... | 12.271,6 | 5.547,3 |
| Skuldbindingar | | |
| Skuldbindingar í árslok..... | 86.253,3 | 78.821,0 |
| Skuldbindingar í ársbyrjun..... | 78.821,0 | 74.200,4 |
| Hækkun/lækkun skuldbindinga á árinu..... | 7.432,3 | 4.620,6 |
| Breyting á tryggingafræðilegri stöðu á árinu..... | 4.839,3 | 926,7 |

Yfirlit um breytingar á áföllnum lífeyrisskuldbindingum Aldursdeildar árið 2021

| | | |
|---|---------------|---------------|
| Áfallnar lífeyrisskuldbindingar í ársbyrjun..... | 51.045 | 46.412 |
| Hækkun lífeyrisskuldbindinga vegna vaxta og verðbóta..... | 4.428 | 3.372 |
| Hækkun áunninna réttinda vegna iðgjalda ársins..... | 1.995 | 1.990 |
| Lækkun vegna greidds lífeyris á árinu..... | (753) | (652) |
| Hækkun/lækkun vegna annarra breytinga..... | (219) | (77) |
| Núvirði framtíðarrekstrarkostnaðar..... | 1.059 | 0 |
| Áfallnar lífeyrisskuldbindingar í árslok..... | 57.554 | 51.045 |

Í lok árs 2021 féllst fjármála- og efnahagsráðuneytið á tillögu Félag íslenskra tryggingastærðfræðinga (FÍT) um breytingar á forsendum reiknigrunn um lífslíkur sem felur í sér veigamikla breytingu á mati lífeyrisskuldbindinga milli mismunandi aldurshópa og má því gera ráð fyrir að samhliða þurfi að gera breytingar á réttindakerfum lífeyrissjóða. Því er lífeyrissjóðum heimilað að innleiða hinar breyttu forsendur á næstu tveimur árum og skulu allir lífeyrissjóðir vera búnir að innleiða breyttar forsendur um lífslíkur fyrir tryggingafræðilega athugun ársins 2023. Stjórn Lífeyrissjóðs bankamanna er með til skoðunar með hvaða hætti skuli mæta breytingunum. Væru skuldbindingar metnar m.v. nýjan reiknigrunn án þess að breytingar yrðu gerðar á réttindakerfinu hækka þær um 8.278 millj. kr. og væru 94.531 millj. kr í árslok 2021 eða 7,0% umfram heildareignir.

Skýringar

18. Aðrar skuldir

| | 31.12.2021 | 31.12.2020 |
|--|----------------|----------------|
| Ógreitt vegna breytinga í aldursháð kerfi..... | 216.478 | 206.477 |
| Ógreitt iðgjald Starfsendurhæfingarsjóðs..... | 1.172 | 807 |
| Ógreidd staðgreiðsla..... | 0 | 6.142 |
| Viðskiptaskuldir..... | 24.701 | 29.816 |
| | <u>242.352</u> | <u>243.242</u> |

19. Ábyrgðir og skuldbindingar

Sjóðurinn hefur skuldbundið Aldursdeild til að fjárfesta eftirtöldum sjóðum: Freyja fyrir 100 m.kr., Horn III fyrir 400 m. kr., Horn IV fyrir 500 m. kr., 105 Miðborg fyrir 200 m. kr., VÍV II fyrir 250 m. kr., Veðskuldabréfasjóðum Landsbréfa I og II fyrir samtals 900 m. kr., SIA IV fyrir 500m. kr., VEX I fyrir 500 m. kr., Brunnur vaxtasjóður fyrir 200 m. kr., Iðunn fyrir 300 m. kr., Eyri vöxtur fyrir 200 m. kr., Obligo Infrastruktur II fyrir 3 m. EUR., Obligo Infrastruktur III fyrir 3 m. SEK og Neuberger Berman Euro Crossroads fyrir 5 m. EUR. Óinnkallaðar skuldbindingar í framangreinda sjóði eru samtals um 3.150 m. kr. sem koma til greiðslu á næstu 3-4 árum.

20. Upptaka aldursháðs kerfis

Á árinu 2008 var tekið upp aldursháð réttindakerfi hjá Stigadeild og nafni hennar breytt í Aldursdeild. Við breytinguna voru virkum sjóðsfélögum reiknaðar uppbætur og fengu þeir þær greiddar út úr sjóðnum og í séreignarsparnað að eigin vali. Samtals námu uppbæturnar til sjóðsfélaga um 3.901 millj.kr. Enn hefur hluti sjóðsfélaga ekki valið sér séreignarsjóð og er skuld vegna þessa færð í ársreikinginn að fjárhæð 216 millj.kr.

21. Áhættuþættir í starfsemi og áhættustýring

21.1 Markmið áhættustýringar

Í daglegri starfsemi sinni sem lífeyrissjóður stendur sjóðurinn frammi fyrir ýmsum tegundum áhættu. Stjórnendur sjóðsins bera ábyrgð á að gera sér grein fyrir þeirri áhættu sem fylgja starfseminni og að fullnægjandi áhættustýring sé ávallt til staðar. Áhættu sjóðsins er skipt í fjárhagslega áhættu (þ.m.t. gjaldmiðlaáhætta, vaxta- og endurfjárfestingaráhætta og önnur verðbreytingaráhætta), mótaðilaáhættu, rekstraráhættu, lausafjárahættu og lífeyristryggingaráhættu. Nánar er fjallað um áhættuþætti í rekstri lífeyrissjóðsins og framkvæmd áhættustýringar í áhættustefnu sem aðgengileg er á heimasíðu sjóðsins www.lifbank.is.

21.2 Fjárhagsleg áhætta (markaðsáhætta)

Fjárhagsleg áhætta (markaðsáhætta) lýtur fyrst og fremst að fjárhagslegum atriðum í starfsemi sjóðsins, þ.e. hættu á fjárhagslegu tapi vegna breytinga á markaðsvirði liða innan og utan efnahagsreiknings, þar á meðal breytinga á vöxtum (sjá skýringu 21.4), gengi gjaldmiðla (sjá skýringu 21.3) eða virði hlutabréfa. Með fjárhagslegri áhættu er sér í lagi átt við áhættu þeirra eignaflokka sem verðbréfangrunnar sjóðsins er samsettur úr. Sjóðurinn er fyrst og fremst markaðsfjárfestir og eignir hans og áhætta er háð sveiflum á fjármálamörkuðum. Fjárhagslegri áhættu sjóðsins er m.a. stýrt með takmörkunum í fjárfestingarstefnu, fjárfestingarheimildum og áhættuviðmiðum.

21.3 Gjaldmiðlaáhætta

Gjaldmiðlaáhætta er áhættan af því að gangvirði eða framtíðar sjóðstreymi fjármálagerna mælt í íslenskum krónum sveiflist vegna breytinga á gengi gjaldmiðla. Gjaldmiðlaáhætta myndast þegar mismunur er á stöðu eigna og skulda í erlendum gjaldmiðli.

Lífeyrissjóðurinn á verðbréf sem gerð eru upp í erlendum myntum og við það myndast áhætta tengd gengissveiflum. Gengisáhættu eru stjórnað með stýringu á hlutfalli erlendra eigna í eignasafni sjóðsins innan ramma samþykkrar fjárfestingarstefnu.

Bókfært verð fjáreigna sjóðsins sem gerðar eru upp í erlendra mynt í lok reikningsskilatímabilsins er eftirfarandi.

| | Eignir | |
|----------------------|------------|------------|
| | 31.12.2021 | 31.12.2020 |
| Gjaldmiðill EUR..... | 5.810.955 | 4.645.744 |
| Gjaldmiðill USD..... | 11.305.399 | 9.257.905 |
| Gjaldmiðill GBP..... | 1.156 | 0 |
| Annað..... | 1.295.918 | 900.648 |

Skýringar

21. Áhættuþættir í starfsemi og áhættustýring (framhald)

21.3.1 Næmnigreining gjaldmiðla

Áhætta sjóðsins liggur aðallega í gjaldmiðlum EUR og USD

Eftirfarandi tafla sýnir hvaða áhrif 10% breyting á gengi íslensku krónunnar gagnvart viðkomandi gjaldmiðlum hefur á sjóðinn. 10% er hlutfallið sem notað er við skýrslugerð um gjaldmiðlaáhættu innan sjóðsins og endurspeglar mat stjórnenda á raunhæfri breytingu á gengi erlendra gjaldmiðla. Næmnigreiningin tekur eingöngu til útstandandi viðskipta sem gerð eru upp í erlendum gjaldmiðlum og var niðurstaðan í lok tímabils reiknuð miðað við 10% gengisbreytingu. Jákvæð tala hér að neðan bendir til aukningar á hreinni eign til greiðslu lífeyris þar sem að íslenska krónan veikist um 10% gagnvart hinum erlenda gjaldmiðli. Ef íslenska krónan styrkist um 10% kæmu fram sambærileg áhrif á hreina eign til greiðslu lífeyris nema hvað hún væri neikvæð.

| | Áhrif af gjaldmiðli EUR | | | | Áhrif af gjaldmiðli USD | |
|---------------------------------------|-------------------------|------------|-----|-----|-------------------------|------------|
| | 31.12.2021 | 31.12.2020 | | | 31.12.2021 | 31.12.2020 |
| Hrein eign til greiðslu lífeyris..... | 581.096 | 464.574 | (i) | (i) | 1.130.540 | 925.790 |

(i) Þetta tengist aðallega áhættu af erlendri verðbréfaeign sjóðsins í lok ársins.

21.4 Vaxta- og endurfjárfestingaráhætta

Vaxtaáhætta er áhættan af því að gangvirði eða framtíðar sjóðstreymi fjármálagerninga sveiflist vegna breytinga á vöxtum og lögum vaxtaferils. Ef vextir hækka getur sjóðurinn þurft að innleysa gengistap við sölu á skuldabréfum sem keypt voru á lægri vöxtum. Ef vextir lækka getur það leitt til lægri kaupkröfu nýrra skuldabréfa þegar núverandi skuldabréf eru á gjalddaga (endurfjárfestingaráhætta).

Áhættunni er stjórnað með hlutfalli fastra vaxta og breytilegra, uppgreiðanlegra skuldabréfa og óuppgreiðanlegra, líftíma skuldabréfa og hlutfalli skuldabréfa í safni sjóðsins.

Vaxtakjör á fjármálagerningum sjóðsins koma fram í lausafjórðingum þessarar skýringar (sjá 21.8)

21.4.1 Næmnigreining vaxta

Næmnigreiningin að neðan byggir á vaxtakjörum í lok árs á verðbréfum. Greining vegna breytilegra vaxta gerir ráð fyrir því að verðbréf í lok árs hafi verið útstandandi allt árið. 100 punkta breyting er notuð þegar greiningar eru gerðar innanhúss og endurspeglar mat stjórnenda á raunhæfri breytingu breytilegra vaxta.

Ef vextir myndu hækka um 100 punkta á markaði og allar aðrar forsendur héldust óbreyttar myndi hrein eign til greiðslu lífeyris lækka um 2.332 milljónir miðað við uppgjör á markaðskröfu. Ef vextir myndu lækka um 100 punkta á markaði og allar aðrar forsendur héldust óbreyttar myndi hrein eign til greiðslu lífeyris hækka um 2.645 milljónir miðað við uppgjör á markaðskröfu.

21.5 Önnur verðbreytingaráhætta

Af fjárfestingu markaðsverðbréfa leiðir hættu á lækun markaðsvirðis verðbréfa með breytilegar tekjur, svo sem hlutabréfa og hlutdeildarskírteina verðbréfasjóða. Fjárfesting í markaðsverðbréfum er bæði með langtímamarkmið í huga og skammtímamarkmið.

21.5.1 Næmnigreining verðáhættu markaðsverðbréfa

Greiningin að neðan er byggð á verðáhættu markaðsverðbréfa í lok reikningsskilátímabilsins.

Ef verð hefði verið 5% hærra/lægra og allar aðrar forsendur héldust óbreyttar væri hrein eign til greiðslu lífeyris hærri/lægri um 1.545 milljónir.

21.6 Mótaðilaáhætta

Í mótaðilaáhættu felst hættan á því að mótaðilar sjóðsins geti ekki staðið við skuldbindingar sínar, sem leiðir til þess að sjóðurinn tapi á fjármálagerningum sínum. Sjóðurinn fylgist reglulega með þróun þeirra eigna sem tengjast mótaðilaáhættu.

Helstu eignir lífeyrissjóðsins eru verðbréf. Það er stefna sjóðsins að kaupa ekki aðeins verðbréf sem fylgir lítil áhætta, heldur er mikilvægt að vænt ávöxtun keyptrra verðbréfa endurspeglar bæði áhættu og kostnað sem þeim fylgir. Þetta táknar að ítarlegt mat á einstökum útgefendum, fjárhagsstöðu þeirra og tryggingum er forsenda fyrir kaupum á verðbréfum. Þá kann verðlækkun fasteigna að leiða til aukinnar skuldaraáhættu tengdri sjóðfélagáánum.

Útlánaáhætta vegna lausafjár er takmörkuð þar sem að mótaðilar eru bankar með gott lánsþæfismat frá alþjóðlegum matsfyrirtækjum.

Skýringar

21. Áhættuþættir í starfsemi og áhættustýring (framhald)

21.7 Rekstraráhætta

Rekstraráhætta lýtur fyrst og fremst að starfsemi lífeyrissjóðsins og felur m.a. í sér hættu á tapi sem orsakast getur af ófullnægjandi innri reglum, verkferlum, kerfum eða vegna ytri atburða í rekstrarumhverfi lífeyrissjóðsins sem og starfsmannaáhætta. Skilvirkar leiðir til að takmarka rekstraráhættu eru skýrar innri reglur, starfslýsingar, verkferlar sem skilgreina verklag við helstu verkþætti og skýrt skipurit.

Undir rekstraráhættu flokkast jafnframt pólitísk áhætta, en hún er skilgreind sem áhættan af því að aðgerðir eða aðgerðarleysi stjórnvalda auki lífeyrisbyrði sjóðsins eða skerði eignir hans, auk annarra neikvæðra áhrifa sem óvissa um mögulegar stjórnvaldsaðgerðir kann að skapa. Undir þetta falla t.a.m. breytingar á lögum eða reglum um starfseminna eða túlkun þeirra sem valda verulegum breytingum á starfseminni. Þetta kunna t.d. að vera breytingar á lögum um lífeyrissjóði, uppgjorsreglum, skattalögum, lögum um aðra aðila sem hafa áhrif á starfsemi sjóðsins, eftirliti og eftirlitsreglum og heimildum til fjárfestingar.

21.8 Lausafjáraáhætta

Lausafjáraáhætta er hættan á því að sjóðurinn lendi í erfiðleikum við að mæta fjárhagslegum skuldbindingum sínum í náinni framtíð.

Stjórn sjóðsins ber endanlega ábyrgð á stýringu lausafjáraáhættu og hefur hún innleitt stefnu til að mæta fjárhagslegum skuldbindingum. Sjóðurinn stýrir lausafjáraáhættu með því að tryggja að hann eigi nægjanlegt laust fé til að mæta fjárhagslegum skuldbindingum með því að greina og samræma tímasetningar greiðsluflæðis fjáreigna og skuldbindinga sjóðsins.

Eftirfarandi tafla sýnir útstandandi fjáreignir sjóðsins. Taflan er unnin út frá ónúvirtum samningsbundnum líftíma fjáreignanna ásamt vöxtum sem innheimtast af þeim.

| | Vegið meðaltal virkra vaxta | 1 - 5 ár | 5+ ár | Samtals | Bókfært verð |
|----------------------------|--------------------------------|-------------------|-------------------|-------------------|-------------------|
| Fjármálagerningar | | | | | |
| 31. desember 2021 | | | | | |
| Óvaxtaberandi | | 31.075.313 | 0 | 31.075.313 | 31.075.313 |
| Með breytilega vexti | 3,21 | 1.336.101 | 1.405.602 | 2.741.702 | 2.728.083 |
| Með fasta vexti | 3,67 | 6.209.395 | 26.066.657 | 32.276.052 | 27.809.137 |
| | | <u>38.620.808</u> | <u>27.472.259</u> | <u>66.093.066</u> | <u>61.612.533</u> |
| Fjármálagerningar | | | | | |
| 31. desember 2020 | | | | | |
| Óvaxtaberandi | | 22.225.395 | 0 | 22.225.395 | 22.225.395 |
| Með breytilega vexti | 1,79 | 2.263.996 | 2.049.059 | 4.313.055 | 4.319.957 |
| Með fasta vexti | 3,68 | 6.161.785 | 23.519.671 | 29.681.456 | 25.448.870 |
| | | <u>30.651.177</u> | <u>25.568.729</u> | <u>56.219.906</u> | <u>51.994.222</u> |

Fyrirvari er um breytingar á ofangreindum óvaxtaberandi eignum ef breytingar á vaxtastigi eru frábrugðnar áætlunum sem gerðar eru miðað við lok reikningsskilátímabilsins.

21.9 Lífeyrstryggingaáhætta

Lífeyrstryggingaáhætta er skilgreind sem hættan á að lífeyrissjóðurinn geti ekki staðið við skuldbindingar sínar. Með því að framkvæma svokallaða tölfraeðilega hermun (e. simulation) á eignum og skuldbindingum sjóðsins miðað við mismunandi forsendur er hægt að meta líkur á að sjóðurinn þurfi að breyta réttindum, sbr. nánari ákvæði laga og samþykka sjóðsins.

22. Atburðir eftir lok reikningskiladags

Frá lokum reikningsárs fram að áritunardegi hafa ekki orðið neindir þeir atburðir sem hafa verulega þýðingu varðandi fjárhagsstöðu sjóðsins.

Skýringar

23. Kennitölur

| | 2021 | 2020 | 2019 | 2018 | 2017 |
|--|--------|--------|--------|--------|--------|
| Fjárhagsstaða skv. tryggingafræðilegri úttekt: | | | | | |
| Aldursdeild: | | | | | |
| Hrein eign umfram heildarskuldbindingar | 1,81% | -4,16% | -5,67% | -7,14% | -4,00% |
| Hrein eign umfram áfallnar skuldbindingar | 5,49% | -3,20% | -5,62% | -8,98% | -5,68% |
| Hrein raunávöxtun..... | 10,64% | 7,71% | 8,35% | 1,71% | 3,31% |
| Meðaltal hreinnar raunávöxtunar sl. 5 ár | 6,34% | 4,19% | 4,16% | 3,52% | 4,22% |
| Meðaltal hreinnar raunávöxtunar frá upptöku deildaskipt. 1998..... | 4,30% | 4,37% | 3,91% | 3,70% | 3,81% |
| Meðaltal hreinnar raunávöxtunar s.l. 10 ár | 5,50% | 4,76% | 4,32% | 3,71% | 2,51% |
| Hlutfallsleg skipting fjárfestingar: | | | | | |
| Skráðir eignarhlutar í félögum og sjóðum | 46,40% | 39,99% | 32,21% | 25,75% | 27,66% |
| Skráð skuldabréf | 44,40% | 47,78% | 50,89% | 51,95% | 51,20% |
| Óskráðir eignarhlutar í félögum og sjóðum | 5,00% | 4,30% | 3,55% | 5,10% | 5,20% |
| Óskráð skuldabréf | 3,50% | 6,01% | 8,77% | 10,41% | 8,98% |
| Bundnar bankainnistæður | 0,80% | 1,91% | 4,58% | 6,79% | 6,97% |
| Hlutfallsleg skipting fjárfestingar eftir gjaldmiðlum: | | | | | |
| Eignir í íslenskum krónum | 70,03% | 71,43% | 75,73% | 81,02% | 84,85% |
| Eignir í erlendum gjaldmiðlum | 29,97% | 28,57% | 24,27% | 18,98% | 15,15% |
| Fjöldi virkra sjóðfélaga..... | 1.665 | 1.729 | 1.761 | 1.823 | 1.871 |
| Fjöldi sjóðfélaga í árslok..... | 8.530 | 8.453 | 8.360 | 8.281 | 8.149 |
| Fjöldi lífeyrisþega..... | 650 | 570 | 507 | 397 | 350 |
| Hlutfallsleg skipting lífeyris: | | | | | |
| Ellilífeyrir | 68,5% | 66,3% | 64,7% | 62,8% | 60,7% |
| Örorkulífeyrir | 28,4% | 30,1% | 31,3% | 32,6% | 34,2% |
| Makalífeyrir | 2,5% | 2,9% | 3,2% | 3,8% | 4,0% |
| Barnalífeyrir | 0,6% | 0,7% | 0,7% | 0,8% | 1,1% |
| Stöðugildi: | 4 | 4 | 4 | 4 | 4 |

Skýringar

23. Kennitölur (framhald)

| | 2021 | 2020 | 2019 | 2018 | 2017 |
|--|-----------|-----------|-----------|-----------|-----------|
| Iðgjöld alls (á föstu verðlagi) | 2.015.761 | 2.011.635 | 2.009.322 | 2.043.636 | 2.033.944 |
| Lífeyrir alls (á föstu verðlagi) | 773.301 | 671.938 | 570.863 | 467.327 | 400.497 |
| Hreinar fjárfestingartekjur alls (á föstu verðlagi) | 8.491.256 | 5.396.567 | 4.575.998 | 1.962.456 | 1.879.141 |
| Skrifstofu- og stjórnunar- kostnaður alls (á föstu verðlagi): | 104.384 | 95.386 | 88.355 | 78.096 | 74.602 |
| Hækkun á hreinni eign (á föstu verðlagi) | 9.619.331 | 6.633.915 | 5.920.864 | 3.454.330 | 3.434.557 |
| Lífeyrisbyrði | 38,4% | 33,4% | 28,4% | 22,9% | 19,7% |
| Skrifstofu- og stjórnunar- kostnaður (alls) í % af iðgjöldum | 5,2% | 4,7% | 4,4% | 3,8% | 3,7% |
| Hreinar fjárfestingartekjur í % af meðalstöðu eigna | 15,0% | 11,1% | 10,9% | 5,1% | 5,2% |
| Skrifstofu- og stjórnunarkostnaður í % af meðalstöðu eigna | 0,2% | 0,2% | 0,2% | 0,2% | 0,2% |

Sameiginlegt yfirlit

Ársreikningur

2021

Deildaskipt yfirlit um breytingu á hreinni eign til greiðslu lífeyris árið 2021

| | Hlutfallsdeild | | Aldursdeild | | Samtals | |
|--|----------------|------------|-------------|------------|-------------|------------|
| | 2021 | 2020 | 2021 | 2020 | 2021 | 2020 |
| Iðgjöld | | | | | | |
| Iðgjöld sjóðfélaga | 24.519 | 26.673 | 772.994 | 771.221 | 797.513 | 797.895 |
| Iðgjöld launagreiðenda | 100.628 | 107.701 | 1.223.069 | 1.218.453 | 1.323.697 | 1.326.154 |
| Réttindaflutningur og endurgr. | 0 | (168) | (1.405) | 230 | (1.405) | 61 |
| | 125.147 | 134.206 | 1.994.659 | 1.989.904 | 2.119.805 | 2.124.110 |
| Sérstök aukaframlög | 11.857 | 17.647 | 21.102 | 21.732 | 32.959 | 39.379 |
| | 137.004 | 151.854 | 2.015.761 | 2.011.635 | 2.152.765 | 2.163.489 |
| Lífeyrir | | | | | | |
| Heildarfjárhæð lífeyris | 2.741.197 | 2.542.119 | 753.444 | 652.427 | 3.494.641 | 3.194.546 |
| Framlag til starfsendurhæfingarsjóðs | 828 | 890 | 19.045 | 18.208 | 19.873 | 19.098 |
| Beinn kostnaður v. Örorkulífeyris | 618 | 1.127 | 812 | 1.303 | 1.430 | 2.430 |
| | 2.742.643 | 2.544.135 | 773.301 | 671.938 | 3.515.944 | 3.216.073 |
| Hreinar fjárfestingartekjur | | | | | | |
| Hreinar tekjur af eignarhl. í félögum og sj. ... | 959.083 | 228.977 | 6.364.097 | 3.548.099 | 7.323.180 | 3.777.076 |
| Hreinar tekjur af skuldabréfum | 2.594.087 | 2.098.674 | 2.100.960 | 1.665.712 | 4.695.047 | 3.764.386 |
| Vaxtatekjur af bundnum bankainnstæðum .. | 56.845 | 460.958 | 65.489 | 139.206 | 122.334 | 600.165 |
| Vaxtatekjur af handbæru fé | 1.285 | 2.774 | (11.452) | 58.890 | (10.167) | 61.664 |
| Fjárfestingargjöld | (12.550) | (11.404) | (27.837) | (15.341) | (40.387) | (26.745) |
| | 3.598.750 | 2.779.979 | 8.491.256 | 5.396.567 | 12.090.006 | 8.176.546 |
| Rekstrarkostnaður | | | | | | |
| Skrifstofu- og stjórnunarkostn. | 95.045 | 88.194 | 104.384 | 95.386 | 199.430 | 183.580 |
| Hlutdeild aðildarft. í rek.kostn. | (49.146) | (46.207) | 0 | 0 | (49.146) | (46.207) |
| | 45.899 | 41.987 | 104.384 | 95.386 | 150.283 | 137.374 |
| Önnur gjöld | 0 | 0 | 10.001 | 6.963 | 10.001 | 6.963 |
| Hækkun á hreinni eign á árinu | 947.212 | 345.710 | 9.619.331 | 6.633.915 | 10.566.543 | 6.979.625 |
| Hrein eign frá fyrra ári | 39.339.215 | 38.993.505 | 51.750.633 | 45.116.718 | 91.089.848 | 84.110.223 |
| Hrein eign til greiðslu lífeyris í árslok | 40.286.427 | 39.339.215 | 61.369.964 | 51.750.633 | 101.656.391 | 91.089.848 |

Deildaskiptur efnahagsreikningur 31. desember 2021

| | Hlutfallsdeild | | Aldursdeild | | Samtals | |
|---|-------------------|-------------------|-------------------|-------------------|--------------------|-------------------|
| | 31.12. 2021 | 31.12. 2020 | 31.12. 2021 | 31.12. 2020 | 31.12. 2021 | 31.12. 2020 |
| Eignir | | | | | | |
| Fjárfesting | | | | | | |
| Eignarhlutir í félögum og sjóðum | 3.836.275 | 5.483.004 | 30.902.694 | 22.057.870 | 34.738.969 | 27.540.874 |
| Skuldabréf | 35.390.583 | 32.338.356 | 28.849.730 | 26.662.376 | 64.240.313 | 59.000.732 |
| Bundnar bankainnistæður | 345.156 | 838.764 | 460.208 | 948.492 | 805.365 | 1.787.256 |
| | <u>39.572.015</u> | <u>38.660.124</u> | <u>60.212.632</u> | <u>49.668.738</u> | <u>99.784.647</u> | <u>88.328.861</u> |
| Kröfur | | | | | | |
| Kröfur á launagreiðendur | 7.016 | 7.397 | 141.411 | 137.750 | 148.427 | 145.147 |
| Aðrar kröfur | 29.672 | 32.725 | 31.208 | 31.320 | 60.879 | 64.045 |
| | <u>36.687</u> | <u>40.123</u> | <u>172.619</u> | <u>169.070</u> | <u>209.306</u> | <u>209.192</u> |
| Ýmsar eignir | | | | | | |
| Varanlegir rekstrarfjármunir | 1.263 | 1.018 | 1.254 | 1.011 | 2.517 | 2.028 |
| Handbært fé | <u>680.157</u> | <u>660.492</u> | <u>1.227.282</u> | <u>2.156.414</u> | <u>1.907.439</u> | <u>2.816.907</u> |
| Eignir | <u>40.290.122</u> | <u>39.361.757</u> | <u>61.613.787</u> | <u>51.995.232</u> | <u>101.903.909</u> | <u>91.356.989</u> |
| Skuldir | | | | | | |
| Viðskiptaskuldir | | | | | | |
| Áfallinn kostn. og fyrirfr.innh. tekjur | 3.433 | 3.308 | 1.471 | 1.357 | 4.904 | 4.665 |
| Aðrar skuldir | 262 | 19.234 | 242.352 | 243.242 | 242.613 | 262.476 |
| Skuldir | <u>3.695</u> | <u>22.542</u> | <u>243.823</u> | <u>244.599</u> | <u>247.518</u> | <u>267.141</u> |
| Hrein eign til greiðslu lífeyris | <u>40.286.427</u> | <u>39.339.215</u> | <u>61.369.964</u> | <u>51.750.633</u> | <u>101.656.391</u> | <u>91.089.848</u> |